



แผนการดำเนินงาน ประจำปีงบประมาณ พ.ศ.๒๕๖๑ องค์การบริหารส่วนจังหวัดลำพูน





ประกาศองค์การบริหารส่วนจังหวัดลำพูน
เรื่อง แผนการดำเนินงาน ประจำปีงบประมาณ พ.ศ.๒๕๖๑
ขององค์การบริหารส่วนจังหวัดลำพูน

ด้วย คณะกรรมการพัฒนาองค์การบริหารส่วนจังหวัดลำพูน ได้พิจารณาร่างแผนการดำเนินงานขององค์การบริหารส่วนจังหวัดลำพูน ประจำปีงบประมาณ พ.ศ. ๒๕๖๑ เรียบร้อยแล้ว เมื่อวันที่ ๖ ธันวาคม พ.ศ.๒๕๖๐

อาศัยอำนาจตามข้อ ๒๖ (๒) แห่งระเบียบกระทรวงมหาดไทยว่าด้วยการจัดทำแผนพัฒนาขององค์กรปกครองส่วนท้องถิ่น พ.ศ.๒๕๔๘ และแก้ไขเพิ่มเติม (ฉบับที่ ๒) พ.ศ.๒๕๕๙ จึงให้ประกาศใช้แผนการดำเนินงานขององค์การบริหารส่วนจังหวัดลำพูน ประจำปีงบประมาณ พ.ศ.๒๕๖๑

ทั้งนี้ ตั้งแต่บัดนี้เป็นต้นไป

ประกาศ ณ วันที่ ๖ ธันวาคม ๒๕๖๐

(นายนิรันดร์ ด่านไพบูลย์)
นายกองค์การบริหารส่วนจังหวัดลำพูน

สารบัญ

	หน้า
ส่วนที่ ๑	
บทนำ	๑
- วัตถุประสงค์ของแผนการดำเนินงาน	๒
- ขั้นตอนการจัดทำแผนการดำเนินงาน	๒
- ระยะเวลาในการจัดทำแผนการดำเนินงาน	๔
- แนวทางในการจัดทำแผนการดำเนินงาน	๔
- ประโยชน์ของแผนการดำเนินงาน	๔
ส่วนที่ ๒	
- บัญชีสรุปข้อมูลแผนงาน/โครงการ ตามยุทธศาสตร์การพัฒนา	๕
- บัญชีข้อมูลรายละเอียดโครงการ/กิจกรรม ตามยุทธศาสตร์การพัฒนา	๘
๑. การพัฒนาและเพิ่มขีดความสามารถประชาชนบนรากฐานทุนทางวัฒนธรรมชุมชน	๘
๒. การพัฒนาภูมินิเวศวัฒนธรรมและอารยสถาปัตยกรรม	๔๑
๓. การพัฒนาเมืองวัฒนธรรม ศูนย์เศรษฐกิจชุมชนสร้างสรรค์	๕๐
- บัญชีจำนวนครุภัณฑ์สำหรับที่ไม่ได้ดำเนินการตามโครงการพัฒนาท้องถิ่น	๖๓
- โครงการเพื่อการพัฒนาท้องถิ่นที่ได้รับเงินอุดหนุนเฉพาะกิจ	๗๒
ภาคผนวก	
- สรุปข้อมูลโครงการแยกเป็นรายไตรมาส	๗๓
- สรุปงบประมาณของแต่ละส่วนราชการ	๗๔
- การติดตามและประเมินผลการนำไปปฏิบัติ	๗๕
- แบบรายงานติดตามและประเมินผลตามแผนการดำเนินงาน (แบบ ตผ.๑)	๗๖
- แบบสรุปผลการพัฒนาท้องถิ่นท้องถิ่นตามแผนพัฒนาองค์การบริหารส่วนจังหวัดลำพูน (แบบ ตผ.๒)	๗๗



แผนการดำเนินงาน ประจำปีงบประมาณ พ.ศ.๒๕๖๑
องค์การบริหารส่วนจังหวัดลำพูน
ส่วนที่ ๑

บทนำ

การจัดทำแผนการดำเนินงาน

ตามระเบียบกระทรวงมหาดไทยว่าด้วยการจัดทำแผนพัฒนาขององค์กรปกครองส่วนท้องถิ่น พ.ศ.๒๕๔๘ แก้ไขเพิ่มเติม (ฉบับที่ ๒) พ.ศ.๒๕๕๙ กำหนดให้ องค์กรปกครองส่วนท้องถิ่นจัดทำแผนพัฒนาท้องถิ่นสี่ปี และแผนการดำเนินงาน

แผนพัฒนาท้องถิ่นสี่ปี หมายความว่า แผนพัฒนาขององค์กรปกครองส่วนท้องถิ่นที่กำหนดวิสัยทัศน์ ประเด็นยุทธศาสตร์ เป้าประสงค์ ตัวชี้วัด ค่าเป้าหมาย และกลยุทธ์ โดยสอดคล้องกับแผนพัฒนาจังหวัด ยุทธศาสตร์การพัฒนาขององค์กรปกครองส่วนท้องถิ่นในเขตจังหวัด แผนพัฒนาอำเภอ แผนพัฒนาตำบล แผนพัฒนาหมู่บ้านหรือแผนชุมชน อันมีลักษณะเป็นการกำหนดรายละเอียดแผนงาน/โครงการพัฒนาที่จัดทำขึ้นสำหรับปีงบประมาณแต่ละปี ซึ่งมีความต่อเนื่อง และเป็นแผนก้าวหน้า และให้หมายความรวมถึงการเพิ่มเติมหรือเปลี่ยนแปลงแผนพัฒนาท้องถิ่นสี่ปี

สำหรับ **แผนการดำเนินงาน** นั้น มีจุดมุ่งหมายเพื่อแสดงถึงรายละเอียดแผนงาน/โครงการพัฒนา และกิจกรรมที่ดำเนินการจริงทั้งหมดในพื้นที่ ขององค์กรปกครองส่วนท้องถิ่นประจำปีงบประมาณนั้น แผนการดำเนินงานเป็นเอกสารที่ระบุแผนงาน/โครงการ/กิจกรรมทั้งหมดที่จะดำเนินการในปีงบประมาณนั้น ทำให้แนวทางในการดำเนินงานในปีงบประมาณนั้นขององค์กรปกครองส่วนท้องถิ่นมีความชัดเจนในการปฏิบัติมากขึ้น มีการประสานและบูรณาการการทำงาน กับหน่วยงาน และการจำแนกรายละเอียดต่าง ๆ ของแผนงาน/โครงการในแผนการดำเนินงานจะทำให้การติดตามประเมินผลเมื่อสิ้นปีมีความสะดวกมากขึ้น

วัตถุประสงค์ของแผนการดำเนินงาน

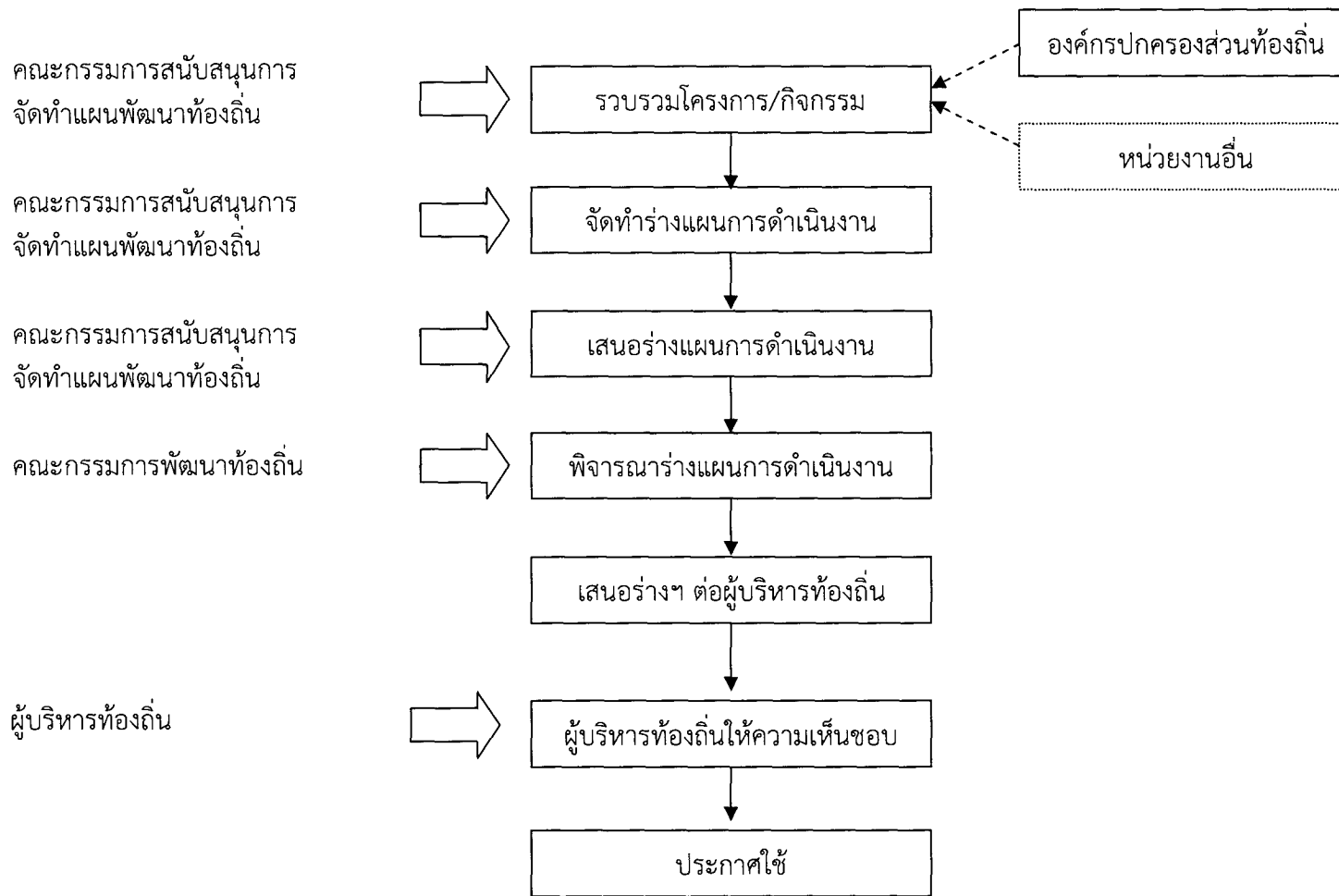
๑. เพื่อรวบรวมและแสดงรายละเอียดของแผนงาน/โครงการ ที่ดำเนินการจริงทั้งหมดในพื้นที่ขององค์กรปกครองส่วนท้องถิ่นประจำปีงบประมาณนั้น
๒. เพื่อใช้เป็นแนวทางในการดำเนินงานขององค์กรปกครองส่วนท้องถิ่นในปีงบประมาณนั้นให้มีความชัดเจนในการปฏิบัติงานมากขึ้น
๓. เพื่อให้การติดตามประเมินผลเมื่อสิ้นปีมีความสะดวกมากขึ้น

ขั้นตอนการจัดทำแผนการดำเนินงาน

ระเบียบกระทรวงมหาดไทยว่าด้วยการจัดทำแผนพัฒนาขององค์กรปกครองส่วนท้องถิ่น พ.ศ. ๒๕๔๘ แก้ไขเพิ่มเติม (ฉบับที่ ๒) พ.ศ. ๒๕๕๙ (หมวด ๕ ข้อ ๒๖) ได้กำหนดให้องค์กรปกครองส่วนท้องถิ่นจัดทำแผนการดำเนินงาน โดยมีขั้นตอนดังนี้

๑. คณะกรรมการสนับสนุนการจัดทำแผนพัฒนา รวบรวมแผนงาน/โครงการพัฒนาขององค์กรปกครองส่วนท้องถิ่น หน่วยราชการ
๒. ส่วนกลาง ส่วนภูมิภาค รัฐวิสาหกิจ และหน่วยงานอื่น ๆ ที่ต้องการดำเนินการในพื้นที่ขององค์กรปกครองส่วนท้องถิ่น
๓. คณะกรรมการสนับสนุนการจัดทำแผนพัฒนาขององค์กรปกครองส่วนท้องถิ่น จัดทำร่างแผนการดำเนินงาน โดยพิจารณาแผนงาน/โครงการ จากแผนงาน/โครงการขององค์กรปกครองส่วนท้องถิ่นและหน่วยงานต่าง ๆ
๔. คณะกรรมการสนับสนุนการจัดทำแผนพัฒนาท้องถิ่น นำร่างแผนการดำเนินงานเสนอต่อคณะกรรมการพัฒนาท้องถิ่น
๕. คณะกรรมการพัฒนาท้องถิ่น พิจารณาร่างแผนการดำเนินงาน แล้วเสนอผู้บริหารท้องถิ่น
๖. เมื่อผู้บริหารท้องถิ่นให้ความเห็นชอบร่างแผนการดำเนินงานแล้ว ให้ประกาศเป็นแผนปฏิบัติการ โดยให้ปิดประกาศแผนการดำเนินงานภายในสิบห้าวัน นับแต่วันที่ประกาศ เพื่อให้ประชาชนในท้องถิ่นทราบโดยทั่วกัน และต้องปิดประกาศไว้อย่างน้อยสามสิบวัน

ขั้นตอนการจัดทำแผน



ระยะเวลาในการจัดทำแผนการดำเนินงาน

แผนการดำเนินงาน ต้องจัดทำให้แล้วเสร็จภายในสามสิบวันนับแต่วันที่ประกาศใช้งบประมาณรายจ่ายประจำปี งบประมาณรายจ่ายเพิ่มเติม งบประมาณจากเงินสะสม หรือได้รับแจ้งแผนงานและโครงการจากหน่วยราชการส่วนกลาง ส่วนภูมิภาค รัฐวิสาหกิจหรือหน่วยงานอื่น ๆ ที่จะต้องดำเนินการในพื้นที่ องค์กรปกครองส่วนท้องถิ่นในปีงบประมาณนั้น

นายกองค์การบริหารส่วนจังหวัดมีอำนาจขยายเวลาการจัดทำและแก้ไขแผนการดำเนินงานตามวรรคหนึ่ง

แนวทางในการจัดทำแผนการดำเนินงาน

แผนการดำเนินงาน มีแนวทางในการจัดทำดังนี้

๑. เป็นแผนที่แยกออกมาจากแผนพัฒนาและมีลักษณะเป็นแผนดำเนินการ (Action Plan)
๒. จัดทำหลังจากที่ได้มีการจัดทำงบประมาณรายจ่ายประจำปีแล้ว
๓. แสดงถึงเป้าหมาย รายละเอียด งบประมาณ ระยะเวลาที่ชัดเจน และแสดงถึงการดำเนินงานจริง
๔. เป็นการรวบรวมข้อมูลจากทุกหน่วยงานที่เข้ามาดำเนินการในพื้นที่องค์กรปกครองส่วนท้องถิ่น

ประโยชน์ของแผนการดำเนินงาน

๑. เป็นเครื่องมือที่สำคัญในการบริหารงานของผู้บริหารองค์การบริหารส่วนจังหวัด
๒. เป็นเครื่องมือในการควบคุมการดำเนินงานให้เป็นไปอย่างเหมาะสมและมีประสิทธิภาพ
๓. เป็นเครื่องมือในการติดตามการดำเนินงานและการประเมินผลการดำเนินงานขององค์การบริหารส่วนจังหวัด

บัญชีสรุปข้อมูล
แผนงาน/โครงการ ตามยุทธศาสตร์การพัฒนา
ขององค์การบริหารส่วนจังหวัดลำพูน
ประจำปีงบประมาณ พ.ศ.๒๕๖๑

(แบบ ผด.๐๑)

บัญชีสรุปจำนวนโครงการพัฒนาท้องถิ่น กิจกรรมและงบประมาณ
แผนการดำเนินงาน ประจำปีงบประมาณ พ.ศ. ๒๕๖๑
องค์การบริหารส่วนจังหวัดลำพูน

ลำดับที่	ยุทธศาสตร์/แผนงาน	จำนวนโครงการที่ดำเนินการ	คิดเป็นร้อยละของโครงการทั้งหมด	จำนวนงบประมาณ	คิดเป็นร้อยละของงบประมาณทั้งหมด	หน่วยงานรับผิดชอบหลัก
๑	การพัฒนาและเพิ่มขีดความสามารถประชาชนบนรากฐานทุนทางวัฒนธรรมชุมชน					
	๑.๑ ด้านบริหารทั่วไป					
	- แผนงานบริหารงานทั่วไป	๒๗	๑๕.๔๓	๑๓,๗๙๔,๔๐๐	๖.๖๒	สำนักปลัดฯ, กองกิจการสภาฯ, กองแผนฯ, กองคลัง, กองพัสดุฯ, กองการเจ้าหน้าที่
	- แผนงานการรักษาความสงบภายใน	๕	๒.๘๖	๒,๑๐๐,๐๐๐	๑.๐๑	กองช่าง
	๑.๒ ด้านบริการชุมชนและสังคม					
	- แผนงานการศึกษา	๑๕	๘.๕๗	๒๙,๖๕๙,๑๐๐	๑๔.๒๒	กองการศึกษาฯ
	- แผนงานสาธารณสุข	๖	๓.๔๓	๑,๙๐๐,๐๐๐	๐.๙๑	สำนักปลัดฯ
	- แผนงานสังคมสงเคราะห์	๑	๐.๕๗	๗๐๐,๐๐๐	๐.๓๔	สำนักปลัดฯ
	- แผนงานเคหะและชุมชน	๑	๐.๕๗	๑๐๐,๐๐๐	๐.๐๔	กองพัสดุฯ
	- แผนงานสร้างความเข้มแข็งของชุมชน	๑๐	๕.๗๑	๖,๖๓๔,๐๐๐	๓.๑๘	สำนักปลัดฯ, กองแผนฯ, กองการศึกษาฯ
	- แผนงานการศาสนา วัฒนธรรมและนันทนาการ	๑๒	๖.๘๖	๔,๑๗๓,๐๐๐	๒.๐๐	กองการศึกษาฯ
	๑.๓ ด้านการเศรษฐกิจ					
	- แผนงานอุตสาหกรรมและการโยธา	๑๓	๗.๔๓	๒๗,๗๑๐,๐๐๐	๑๓.๒๘	กองช่าง
	- แผนงานการเกษตร	-	-	-	-	-
	๑.๔ ด้านการดำเนินงานอื่น					
	- แผนงานงบกลาง	๒	๑.๑๔	๒,๓๐๗,๕๙๐	๑.๑๑	สำนักปลัดฯ, กองกิจการสภาฯ
	รวม	๙๒	๕๒.๕๗	๘๙,๐๓๘,๐๙๐	๔๒.๗๑	

บัญชีสรุปจำนวนโครงการพัฒนาท้องถิ่น กิจกรรมและงบประมาณ
แผนการดำเนินงาน ประจำปีงบประมาณ พ.ศ. ๒๕๖๑
องค์การบริหารส่วนจังหวัดลำพูน

แบบ ผด.๐๑

ลำดับที่	ยุทธศาสตร์/แผนงาน	จำนวนโครงการที่ดำเนินการ	คิดเป็นร้อยละของโครงการทั้งหมด	จำนวนงบประมาณ	คิดเป็นร้อยละของงบประมาณทั้งหมด	หน่วยงานรับผิดชอบหลัก
๒	การพัฒนาภูมินิเวศวัฒนธรรมและอารยสถาปัตยกรรม					
	๒.๑ ด้านบริหารทั่วไป					
	- แผนงานบริหารงานทั่วไป	-	-	-	-	-
	- แผนงานการรักษาความสงบภายใน	-	-	-	-	-
	๒.๒ ด้านบริการชุมชนและสังคม					
	- แผนงานการศึกษา	-	-	-	-	-
	- แผนงานสาธารณสุข	-	-	-	-	-
	- แผนงานสังคมสงเคราะห์	-	-	-	-	-
	- แผนงานเคหะและชุมชน	๔๔	๒๕.๑๕	๙๓,๒๒๙,๐๐๐	๔๔.๗๒	กองช่าง
	- แผนงานสร้างความเข้มแข็งของชุมชน	-	-	-	-	-
	- แผนงานการศาสนา วัฒนธรรมและนันทนาการ	๒	๑.๑๔	๑,๘๐๐,๐๐๐	๐.๘๖	กองการศึกษาฯ, สำนักปลัดฯ
	๒.๓ ด้านเศรษฐกิจ					
	- แผนงานอุตสาหกรรมและการโยธา	๒	๑.๑๔	๒,๒๐๐,๐๐๐	๑.๐๕	กองช่าง
	- แผนงานการเกษตร	๑	๐.๕๗	๒๐๐,๐๐๐	๐.๑๐	กองแผน ฯ
	๒.๔ ด้านการดำเนินงานอื่น					
	- แผนงานงบกลาง	-	-	-	-	-
	รวม	๔๙	๒๘.๐๐	๙๗,๔๒๙,๐๐๐	๔๖.๗๓	

บัญชีสรุปจำนวนโครงการพัฒนาท้องถิ่น กิจกรรมและงบประมาณ
แผนการดำเนินงาน ประจำปีงบประมาณ พ.ศ. ๒๕๖๑
องค์การบริหารส่วนจังหวัดลำพูน

ลำดับที่	ยุทธศาสตร์/แผนงาน	จำนวนโครงการที่ดำเนินการ	คิดเป็นร้อยละของโครงการทั้งหมด	จำนวนงบประมาณ	ร้อยละของงบประมาณ	หน่วยงานดำเนินการ
๓	การพัฒนาเมืองวัฒนธรรม ศูนย์เศรษฐกิจชุมชนสร้างสรรค์					
	๓.๑ ด้านบริหารทั่วไป					
	- แผนงานบริหารงานทั่วไป	๓	๑.๗๒	๑,๙๐๐,๐๐๐	๐.๙๑	กองแผนฯ
	- แผนงานการรักษาความสงบภายใน	-	-	-	-	-
	๓.๒ ด้านบริการชุมชนและสังคม					
	- แผนงานการศึกษา	-	-	-	-	-
	- แผนงานสาธารณสุข	-	-	-	-	-
	- แผนงานสังคมสงเคราะห์	-	-	-	-	-
	- แผนงานเคหะและชุมชน	-	-	-	-	-
	- แผนงานสร้างความเข้มแข็งของชุมชน	๖	๓.๔๓	๑,๖๐๐,๐๐๐	๐.๗๗	สำนักปลัดฯ, กองแผนฯกอง , การศึกษาฯ
	- แผนงานการศาสนา วัฒนธรรมและนันทนาการ	๒๓	๑๓.๑๔	๑๗,๒๑๓,๐๐๐	๘.๒๖	สำนักปลัดฯ, กองการศึกษาฯ
	๓.๓ ด้านการเศรษฐกิจ					
	- แผนงานอุตสาหกรรมและการโยธา	-	-	-	-	-
	- แผนงานการเกษตร	๒	๑.๑๔	๑,๓๐๐,๐๐๐	๐.๖๒	สำนักปลัดฯ
	๓.๔ ด้านการดำเนินงานอื่น					
	- แผนงานงบกลาง	-	-	-	-	-
	รวม	๓๔	๑๙.๔๓	๒๒,๐๑๓,๐๐๐	๑๐.๕๖	
	รวมทั้งสิ้น	๑๗๕	๑๐๐.๐๐	๒๐๘,๔๘๐,๐๙๐	๑๐๐.๐๐	



แผนการดำเนินงาน ประจำปีงบประมาณ พ.ศ.๒๕๖๑
องค์การบริหารส่วนจังหวัดลำพูน
ส่วนที่ ๒

บัญชีข้อมูลรายละเอียด
โครงการ/กิจกรรม ตามยุทธศาสตร์การพัฒนา
ขององค์การบริหารส่วนจังหวัดลำพูน
ประจำปีงบประมาณ พ.ศ.๒๕๖๑
(แบบ ผด.๐๒)

ลำดับที่	แผน ๕ ปี หน้า/ลำดับ	หน้า/ ข้อบัญญัติ	โครงการ/กิจกรรม	รายละเอียดของ โครงการ/กิจกรรม	งบดำเนินการ	งบประมาณ ที่ตั้งไว้	สถานที่ดำเนินการ	หน่วย ดำเนินการ	พ.ศ.๒๕๖๐			พ.ศ.๒๕๖๑								
									ต.ค.	พ.ย.	ธ.ค.	ม.ค.	ก.พ.	มี.ค.	เม.ย.	พ.ค.	มิ.ย.	ก.ค.	ส.ค.	ก.ย.
๖	๑๗๓/๑๗	๑๒๕/๑๕	โครงการฝึกอบรมหรือสัมมนาทัศนศึกษาครู งานทั้งในประเทศและต่างประเทศของ บุคลากรสังกัด อบจ.ลำพูน	๑.โครงการพัฒนา บุคลากร หลักสูตร KM การบริหารจัดการความรู้	๕๐๐,๐๐๐	๘๐๐,๐๐๐	อบจ.ลำพูน	กองการ เจ้าหน้าที่	→											
				๒.โครงการพัฒนา บุคลากรขององค์การ บริหารส่วนจังหวัดลำพูน หลักสูตรการบริหาร จัดการท้องถิ่นเชิง บูรณาการภายใต้หลัก ธรรมาภิบาล	๓๐๐,๐๐๐															→
				๓.โครงการพัฒนา บุคลากรขององค์การ บริหารส่วนจังหวัดลำพูน หลักสูตรการพัฒนางาน โดยวิถีพุทธ	๑๐๐,๐๐๐															
๗	๑๖๘/๐๘	๑๒๒/๐๒	ค่าใช้จ่ายในการเตรียมการรับเสด็จสมเด็จพระ เจ้าอยู่หัว และพระบรมวงศานุวงศ์ทุก พระองค์ที่ได้เสด็จจังหวัดลำพูนอย่างเป็น ทางการและเป็นการส่วนพระองค์	การจัดเตรียมสถานที่รับ เสด็จและข้าวกล่อง สำหรับเจ้าหน้าที่ตำรวจ และผู้ที่เกี่ยวข้อง	๕๐๐,๐๐๐	๕๐๐,๐๐๐	๘ อำเภอ ในจังหวัดลำพูน	สำนักปลัดฯ	→											
๘	๑๖๘/๐๔	๑๒๒/๐๔	โครงการส่งเสริมสนับสนุนการจัดกิจกรรม เทิดพระเกียรติของ อบจ.ลำพูน	การจัดแสดงนิทรรศการ เทิดพระเกียรติฯ	๑,๐๐๐,๐๐๐	๑,๐๐๐,๐๐๐	พื้นที่อำเภอเมือง ลำพูน	สำนักปลัดฯ	→											
๙	๑๗๐/๐๙	๑๒๓/๐๕	โครงการองค์การบริหารส่วนจังหวัดลำพูน สัญจร	กิจกรรมการออกหน่วย บริการประชาชน ๘ อำเภอ	๑๐๐,๐๐๐	๑๐๐,๐๐๐	ทุกอำเภอ	สำนักปลัดฯ											→	
๑๐	๑๖๘/๐๗	๑๒๑/๐๑	ค่าใช้จ่ายในงานพระราชพิธี งานรัฐพิธี พิธีทาง ศาสนาและกิจกรรมวันสำคัญต่าง ๆ ของอบจ. ลำพูน	ดำเนินกิจกรรมงานพระ ราชพิธีของจังหวัดลำพูน	๒๐๐,๐๐๐	๒๐๐,๐๐๐	พื้นที่อำเภอเมือง ลำพูน	สำนักปลัดฯ	→											
๑๑	๑๗๓/๑๘	๑๒๖/๐๑	คำจ้างทำเอกสารสรุปผลงานประจำปีของ องค์การบริหารส่วนจังหวัดลำพูน	ดำเนินการจ้างจัดทำ เอกสารสรุปผลงาน ประจำปีตามระเบียบ พัสดุฯ	๑๐๐,๐๐๐	๑๐๐,๐๐๐	อบจ.ลำพูน	กองแผนฯ	→											

ลำดับที่	แผน ๔ ปี หน้า/ลำดับ	หน้า/ ข้อบัญญัติ	โครงการ/กิจกรรม	รายละเอียดของ โครงการ/กิจกรรม	งบดำเนินการ	งบประมาณ ที่ตั้งไว้	สถานที่ดำเนินการ	หน่วย ดำเนินการ	พ.ศ.๒๕๖๐			พ.ศ.๒๕๖๑										
									ต.ค.	พ.ย.	ธ.ค.	ม.ค.	ก.พ.	มี.ค.	เม.ย.	พ.ค.	มิ.ย.	ก.ค.	ส.ค.	ก.ย.		
ด้านบริการชุมชนและสังคม																						
- แผนงานการศึกษา																						
๑	๑๘๓/๑๒	๑๔๒/๐๓	โครงการรณรงค์ป้องกันยาเสพติดใน สถานศึกษาสังกัดองค์การบริหารส่วนจังหวัด ลำพูน	จัดกิจกรรมโครงการ รณรงค์ป้องกันยาเสพติด ในสถานศึกษาสังกัด องค์กรปกครองส่วน ท้องถิ่น	๓,๐๐๐	๓,๐๐๐	อบจ.ลำพูน	กอง การศึกษาฯ												→		
๒	๑๘๔/๑๔	๑๔๒/๐๔	โครงการโรงเรียนกาแปดอยป่าแป๋	๑.ประชุมวางแผน โครงการและนำเสนอต่อ ผู้บริหาร	๑๗,๕๐๐	๑๐๐,๐๐๐	อบจ.ลำพูน	กอง การศึกษาฯ		→												
				๒.ประชุมชี้แจงให้คณะ ครูทราบวัตถุประสงค์ใน การดำเนินโครงการ	๑๗,๕๐๐					→												
				๓. มีกิจกรรมศึกษาและ ศึกษาดูงานการสร้างเสริม กลยุทธ์ทางการตลาด ของผลิตภัณฑ์การแพ ป่าแป๋	๕๐,๐๐๐										→							
				๔.ติดตามผลและ ประเมินผลความรู้ความ เข้าใจเรื่องกาแพ	๑๕,๐๐๐														→			
				๕. สรุปและประเมินผล โครงการฯ	-																	→
๓	๑๘๒/๘	๑๔๑/๐๒	โครงการงานมหกรรมการจัดการศึกษาท้องถิ่น ประจำปี	๑. ประชุมกำหนด แผนการจัดทำโครงการ	๓,๐๐๐	๑,๔๐๐,๐๐๐	อบจ.ลำพูน	กอง การศึกษาฯ	→													
				๒. ประชุมจัดเตรียม กิจกรรมโครงการฯ ครั้งที่ ๑	๓,๐๐๐						→											
				๓. ประชุมจัดเตรียม กิจกรรมโครงการฯ ครั้งที่ ๒	๓,๐๐๐							→										
				๔. ประชุมจัดเตรียม กิจกรรมโครงการฯ ครั้งที่ ๓	๓,๐๐๐							→										
				๕. ประชุมจัดเตรียม กิจกรรมโครงการฯ ครั้งที่ ๔	๓,๐๐๐								→									

ลำดับที่	แผน ๔ ปี หน้า/ลำดับ	หน้า/ ข้อบัญญัติ	โครงการ/กิจกรรม	รายละเอียดของ โครงการ/กิจกรรม	งบดำเนินการ	งบประมาณ ที่ตั้งไว้	สถานที่ดำเนินการ	หน่วย ดำเนินการ	พ.ศ.๒๕๖๐			พ.ศ.๒๕๖๑									
									ต.ค.	พ.ย.	ธ.ค.	ม.ค.	ก.พ.	มี.ค.	เม.ย.	พ.ค.	มิ.ย.	ก.ค.	ส.ค.	ก.ย.	
๘	๑๘๐/๐๔	๑๔๕/๐๑	โครงการสนับสนุนค่าใช้จ่ายการบริหาร สถานศึกษาของโรงเรียนบ้านป่าปวย	๑. โครงการเงินอุดหนุน สำหรับอาหารกลางวัน	๔๘๔,๐๐๐	๕,๒๙๐,๐๐๐	รร.บ้านป่าปวย	กอง การศึกษา	→			→			→		→				
				๒. โครงการตามงบเงิน อุดหนุน สำหรับส่งเสริม ศักยภาพการจัด การศึกษาท้องถิ่น	๙๖๙,๖๐๐				→			→			→		→				
				๓. โครงการตามงบเงิน อุดหนุนสำหรับส่งเสริม ศักยภาพการจัด การศึกษาของท้องถิ่น (ค่าปัจจัยพื้นฐานสำหรับ นักเรียนยากจน)	๒๒,๐๐๐				→			→			→		→				
				๔. โครงการงบเงิน อุดหนุนสำหรับสนับสนุน ค่าใช้จ่ายในการจัด การศึกษาตั้งแต่อนุบาล จนจบการศึกษาชั้น พื้นฐาน	๘๖๔,๒๐๒				→			→			→		→				
				๕. ค่าใช้จ่ายในการ พัฒนาการจัดการศึกษา โดยใช้โรงเรียนเป็นฐาน ในการพัฒนาท้องถิ่น SBMLD	๗๕๐,๐๐๐				→			→			→		→			→	
				๖. โครงการตามงบเงินที่ องค์กรปกครองส่วน ท้องถิ่นใช้รายได้ตนตั้ง งบประมาณให้ สถานศึกษา	๑,๗๐๐,๑๙๘				→			→			→		→			→	

ลำดับที่	แผน ๕ ปี หน้า/ลำดับ	หน้า/ ข้อบัญญัติ	โครงการ/กิจกรรม	รายละเอียดของ โครงการ/กิจกรรม	งบดำเนินการ	งบประมาณ ที่ตั้งไว้	สถานที่ดำเนินการ	หน่วย ดำเนินการ	พ.ศ.๒๕๖๐			พ.ศ.๒๕๖๑								
									ต.ค.	พ.ย.	ธ.ค.	ม.ค.	ก.พ.	มี.ค.	เม.ย.	พ.ค.	มิ.ย.	ก.ค.	ส.ค.	ก.ย.
๙	๑๘๑/๐๕	๑๔๖/๐๒	โครงการสนับสนุนค่าใช้จ่ายการบริหาร สถานศึกษาโรงเรียนบ้านป่าแป๋	๑. โครงการเงินอุดหนุน สำหรับสำหรับอาหาร กลางวัน	๘๐,๐๐๐	๗๒๕,๐๐๐	รร.บ้านป่าแป๋	กอง การศึกษา	→			→		→		→				
				๒. โครงการตามงบเงิน อุดหนุน สำหรับส่งเสริม ศักยภาพการจัด การศึกษาท้องถิ่น	๒๐๓,๖๐๐				→		→		→		→					
				๓. โครงการตามงบเงิน อุดหนุนสำหรับส่งเสริม ศักยภาพการจัด การศึกษาของท้องถิ่น (ค่าปัจจัยพื้นฐานสำหรับ นักเรียนยากจน)	๖,๐๐๐				→		→		→		→					
				๔. โครงการงบเงิน อุดหนุนสำหรับสนับสนุน ค่าใช้จ่ายในการจัด การศึกษาตั้งแต่อนุบาล จนจบการศึกษาชั้น พื้นฐาน	๗๗,๙๐๗				→		→		→		→					
				๕. โครงการตามงบเงินที่ องค์กรปกครองส่วน ท้องถิ่นใช้รายได้ตนตั้ง งบประมาณให้ สถานศึกษา	๓๕๗,๔๙๓				→		→		→		→					
๑๐	๑๘๑/๐๖	๑๔๘/๐๑	โครงการสนับสนุนค่าใช้จ่ายการบริหาร สถานศึกษาของโรงเรียนนาทรายวิทยาคม อำเภอสี จังหวัดลำพูน	๑. โครงการตามงบเงิน อุดหนุน สำหรับส่งเสริม ศักยภาพการจัด การศึกษาท้องถิ่น	๑,๐๔๙,๖๐๐	๘,๖๕๐,๐๐๐	รร.นาทรายวิทยาคม	กอง การศึกษา	→			→		→		→				
				๒. โครงการตามงบเงิน อุดหนุนสำหรับส่งเสริม ศักยภาพการจัด การศึกษาของท้องถิ่น (ค่าปัจจัยพื้นฐานสำหรับ นักเรียนยากจน)	๑๐๒,๐๐๐				→		→		→		→					

ลำดับที่	แผน ๔ ปี หน้า/ลำดับ	หน้า/ ข้อบัญญัติ	โครงการ/กิจกรรม	รายละเอียดของ โครงการ/กิจกรรม	งบดำเนินการ	งบประมาณ ที่ตั้งไว้	สถานที่ดำเนินการ	หน่วย ดำเนินการ	พ.ศ.๒๕๖๐			พ.ศ.๒๕๖๑							
									ต.ค.	พ.ย.	ธ.ค.	ม.ค.	ก.พ.	มี.ค.	เม.ย.	พ.ค.	มิ.ย.	ก.ค.	ส.ค.
				๓. โครงการงบประมาณ อุดหนุนสำหรับสนับสนุน ค่าใช้จ่ายในการจัด การศึกษาตั้งแต่อนุบาล จนถึงการศึกษาชั้น พื้นฐาน	๒,๕๕๗,๗๖๐					→			→				→		
				๔. ค่าใช้จ่ายในการ พัฒนาการจัดการศึกษา โดยใช้โรงเรียนเป็นฐาน ในการพัฒนาท้องถิ่น SBMLD	๗๕๐,๐๐๐					→			→				→		
				๕. โครงการตามงบประมาณที่ องค์กรปกครองส่วน ท้องถิ่นใช้รายได้ตนตั้ง งบประมาณให้ สถานศึกษา	๔,๑๙๐,๖๔๐					→			→				→		
๑๑	๑๘๐/๐๓	๑๕๑/๐๑	โครงการสนับสนุนค่าใช้จ่ายในการบริหาร สถานศึกษาของวิทยาลัยเทคโนโลยีและการ จัดการ	๑. โครงการตามงบประมาณ อุดหนุน สำหรับส่งเสริม ศักยภาพการจัด การศึกษาท้องถิ่น	๑๙๗,๖๐๐	๖,๙๔๐,๐๐๐	วิทยาลัยเทคโนโลยี และการจัดการ	กอง การศึกษา	→			→					→		
				๒. โครงการงบประมาณ อุดหนุนสำหรับสนับสนุน ค่าใช้จ่ายในการจัด การศึกษาตั้งแต่อนุบาล จนถึงการศึกษาชั้น พื้นฐาน	๒,๒๘๓,๐๗๐					→			→				→		
				๓. โครงการตามงบประมาณที่ องค์กรปกครองส่วน ท้องถิ่นใช้รายได้ตนตั้ง งบประมาณให้ สถานศึกษา	๔,๔๕๙,๓๓๐					→			→				→		
๑๒	๑๗๖/๒๖	๑๔๔/๐๑	ค่าวัสดุดนตรี เพื่อจ่ายเป็นค่าใช้จ่ายในการ จัดซื้อวัสดุดนตรี	ดำเนินการจัดซื้อวัสดุ ดนตรี	๙๑,๑๐๐	๙๑,๑๐๐	อบจ.ลำพูน	กอง การศึกษา				→	→						
๑๓	๑๗๖/๒๖	๑๕๒/๐๑	ค่าวัสดุยานพาหนะขนส่ง	ดำเนินการจัดซื้อ เครื่องมือช่างยนต์ทั่วไป ชุดใหญ่ จำนวน ๑ ชุด	๕๐๐,๐๐๐	๕๐๐,๐๐๐	อบจ.ลำพูน	กอง การศึกษา				→	→						

ลำดับที่	แผน ๔ ปี หน้า/ลำดับ	หน้า/ ข้อบัญญัติ	โครงการ/กิจกรรม	รายละเอียดของ โครงการ/กิจกรรม	งบดำเนินการ	งบประมาณ ที่ตั้งไว้	สถานที่ดำเนินการ	หน่วย ดำเนินการ	พ.ศ.๒๕๖๐					พ.ศ.๒๕๖๑				
									ต.ค.	พ.ย.	ธ.ค.	ม.ค.	ก.พ.	มี.ค.	เม.ย.	พ.ค.	มิ.ย.	ก.ค.
- แผนงานสาธารณสุข																		
๑	๑๘๗/๐๔	๑๕๙/๐๑	โครงการพัฒนาศักยภาพบุคลากรด้าน สาธารณสุข อสม. และผู้เกี่ยวข้อง แบบบูรณาการในจังหวัดลำพูน	๑.การประชุมหาแนว ทางการดำเนินงาน	๕,๐๐๐	๗๐๐,๐๐๐	อบจ.ลำพูน	สำนักปลัดฯ			→							
				๒.กิจกรรมอบรมพัฒนา ศักยภาพ	๓๐๐,๐๐๐							→						
				๓.กิจกรรมสัมมนา แลกเปลี่ยนเรียนรู้	๓๙๕,๐๐๐											→		
๒	๑๘๗๐/๓	๑๕๙/๐๒	โครงการส่งเสริมการอบรมการแพทย์แผนไทย	๑.การประชุมติดตามงาน	๕,๐๐๐	๒๐๐,๐๐๐	อบจ.ลำพูน	สำนักปลัดฯ					→					
				๒.กิจกรรมอบรม ๓๗๒ ชม.	๑๙๕,๐๐๐			พื้นที่อำเภอเมือง ลำพูน						→				
๓	๑๘๘/๐๗	๑๕๙/๐๓	โครงการส่งเสริมสุขภาพประชาชน	ดำเนินโครงการส่งเสริม สุขภาพประชาชน	๓๐๐,๐๐๐	๓๐๐,๐๐๐	๘ อำเภอ ในจังหวัดลำพูน	สำนักปลัดฯ							→			
๔	๑๘๖/๐๑	๑๖๐/๐๕	โครงการพัฒนาศักยภาพผู้ปฏิบัติการการแพทย์ ฉุกเฉินในจังหวัดลำพูน	๑.กิจกรรมอบรมและ เพิ่มศักยภาพ (๔๐ ชม.)	๑๓๐,๐๐๐	๓๐๐,๐๐๐	๘ อำเภอ ในจังหวัดลำพูน	สำนักปลัดฯ							→			
				๒.กิจกรรมอบรมฟื้นฟู ศักยภาพผู้ปฏิบัติการ การแพทย์	๑๐๐,๐๐๐			๘ อำเภอ ในจังหวัดลำพูน								→		
				๓.กิจกรรมประชุมระบบ บริการการแพทย์ฉุกเฉิน	๗๐,๐๐๐			อำเภอเมืองลำพูน									→	
๕	๑๘๖/๐๒	๑๕๙/๐๔	โครงการพัฒนาศักยภาพเจ้าหน้าที่ประจำศูนย์ สั่งการของ อบจ.ลำพูน	กิจกรรมอบรมฟื้นฟูและ เพิ่มศักยภาพ	๕๐,๐๐๐	๑๐๐,๐๐๐	อำเภอเมืองลำพูน	สำนักปลัดฯ							→			
				กิจกรรมแลกเปลี่ยน เรียนรู้และศึกษาดูงาน	๒๐,๐๐๐			อำเภอเมืองลำพูน								→		
				กิจกรรมตรวจติดตาม ประเมินผลผู้ปฏิบัติงาน	๓๐,๐๐๐			อำเภอเมืองลำพูน									→	
๖	๑๘๗/๐๖	๑๖๑/๐๑	โครงการป้องกันควบคุมและแก้ไขปัญหาโรคใน จังหวัดลำพูน	๑.กิจกรรมควบคุมโรค และใช้หัตถ์ใหญ่สายพันธุ์ ใหม่	๑๐๐,๐๐๐	๓๐๐,๐๐๐	๘ อำเภอ ในจังหวัดลำพูน	สำนักปลัดฯ							→			
				๒.กิจกรรมป้องกัน ควบคุมโรคไข้ชิกกา	๑๐๐,๐๐๐			๘ อำเภอ ในจังหวัดลำพูน								→		
				๓.กิจกรรมป้องกัน ควบคุมโรคไข้เลือดออก	๑๐๐,๐๐๐			๘ อำเภอ ในจังหวัดลำพูน								→		
รวมตามแผนงานสาธารณสุข ๖ โครงการ						๑,๙๐๐,๐๐๐												

ลำดับที่	แผน ๔ ปี หน้า/ลำดับ	หน้า/ ข้อบัญญัติ	โครงการ/กิจกรรม	รายละเอียดของ โครงการ/กิจกรรม	งบดำเนินการ	งบประมาณ ที่ตั้งไว้	สถานที่ดำเนินการ	หน่วย ดำเนินการ	พ.ศ.๒๕๖๐			พ.ศ.๒๕๖๑								
									ต.ค.	พ.ย.	ธ.ค.	ม.ค.	ก.พ.	มี.ค.	เม.ย.	พ.ค.	มิ.ย.	ก.ค.	ส.ค.	ก.ย.
				๖.จัดกิจกรรมส่งเสริม ประเพณีเตียวขึ้นตอย โดยอวยคุรบาทหม้า พระธาตุ	๔๐๐,๐๐๐		อำเภอป่าซาง					→								
				๗.จัดกิจกรรมส่งเสริม ประเพณีศิลปวัฒนธรรม	๓๒๙,๐๐๐		อำเภอป่าซาง					→	→	→	→	→	→	→	→	→
๑๖	๒๕๑/๒๘	๓๙๐/๐๘	โครงการฝึกอบรมพัฒนาศักยภาพเด็ก เยาวชนและสามเณรในจังหวัดลำพูน	๑.กิจกรรมฝึกอบรมรวมการ แข่งขันทักษะทาง วิชาการของเด็กและ เยาวชนในจังหวัดลำพูน	๕๐,๐๐๐	๑,๕๓๐,๐๐๐	จังหวัดลำพูน	กอง การศึกษา				→								
				๒.กิจกรรมการอบรม พัฒนาศักยภาพเด็ก เยาวชนและสามเณรฯ วัดพระพุทธบาทตากผ้า	๓๐๐,๐๐๐		อำเภอป่าซาง													
				๓.กิจกรรมการอบรม พัฒนาศักยภาพเด็ก เยาวชนและสามเณรฯ อำเภอเมืองลำพูน	๖๕๐,๐๐๐		อำเภอเมืองลำพูน													
				๔.กิจกรรมการอบรม พัฒนาศักยภาพเด็ก เยาวชนและสามเณรฯ อำเภอทุ่งหัวช้าง	๒๓๐,๐๐๐		อำเภอทุ่งหัวช้าง													
				๕.กิจกรรมการอบรม พัฒนาศักยภาพเด็ก เยาวชนและสามเณรฯ อำเภอเวียงหนองล่อง	๑๐๐,๐๐๐		อำเภอเวียงหนองล่อง													
				๖.กิจกรรมการอบรม พัฒนาศักยภาพเด็ก เยาวชนและสามเณรฯ อำเภอแม่ทา	๒๐๐,๐๐๐		อำเภอแม่ทา													
๑๗	๒๕๑/๓๐	๓๙๕/๒๖	โครงการส่งเสริมพัฒนาศักยภาพเครือข่าย วัฒนธรรมจังหวัดลำพูน	๑.การประชุมหรือแนว ทางการดำเนินงานกับ กลุ่มเครือข่ายวัฒนธรรม ทุกสาขา	๕๐,๐๐๐	๓๐๐,๐๐๐	อบจ.ลำพูน	กอง การศึกษา				→								
				๒.กิจกรรมสัมมนาทาง วิชาการกลุ่มเครือข่าย วัฒนธรรม	๑๐๐,๐๐๐								→							

ลำดับที่	แผน ๔ ปี หน้า/ลำดับ	หน้า/ ข้อบัญญัติ	โครงการ/กิจกรรม	รายละเอียดของ โครงการ/กิจกรรม	งบดำเนินการ	งบประมาณ ที่ตั้งไว้	สถานที่ดำเนินการ	หน่วย ดำเนินการ	พ.ศ.๒๕๖๐			พ.ศ.๒๕๖๑									
									ต.ค.	พ.ย.	ธ.ค.	ม.ค.	ก.พ.	มี.ค.	เม.ย.	พ.ค.	มิ.ย.	ก.ค.	ส.ค.	ก.ย.	
				๓.กิจกรรมจัดงาน เผยแพร่ผลงานของกลุ่ม เครือข่ายวัฒนธรรมทุก สาขา	๑๕๐,๐๐๐									→							
				๔.สรุปผลการดำเนิน กิจกรรม											→						
๑๘	๒๓๘/๒๑	๑๙๑/๑๒	โครงการส่งเสริมประเพณีตักน้ำทิพย์ในจังหวัด ลำพูน	๑.ประเพณีตักน้ำทิพย์ ดอยชะม้อ	๕๐,๐๐๐	๔๐๐,๐๐๐	อำเภอเมืองลำพูน	กอง การศึกษาฯ							→						
				๒.ประเพณีตักน้ำทิพย์ ดอยจำป่าช้า	๕๐,๐๐๐		อำเภอแม่ทา								→						
				๓.ประเพณีตักน้ำทิพย์ พระบาทห้วยต้ม	๕๐,๐๐๐		อำเภอลี้								→						
				๔.ประเพณีตักน้ำทิพย์ อำเภอบ้านธิ	๕๐,๐๐๐		อำเภอบ้านธิ								→						
				๕.ประเพณีตักน้ำทิพย์ อำเภอป่าซาง	๕๐,๐๐๐		อำเภอป่าซาง								→						
				๖.ประเพณีตักน้ำทิพย์ อำเภอทุ่งหัวช้าง	๕๐,๐๐๐		อำเภอทุ่งหัวช้าง								→						
				๗.ประเพณีตักน้ำทิพย์ อำเภอเวียงหนองล่อง	๕๐,๐๐๐		อำเภอเวียงหนองล่อง								→						
				๘.ประเพณีตักน้ำทิพย์ พระบาทสามยอด	๕๐,๐๐๐		อำเภอบ้านโฮ่ง								→						
๑๙	๒๓๙/๒๒	๑๙๔/๒๐	โครงการส่งเสริมประเพณีวันมาฆบูชาสืบสาน เจดีย์สองธาตุ	กิจกรรมประเพณี มาฆบูชาสืบสานเจดีย์ สองธาตุ	๑๕๐,๐๐๐	๑๕๐,๐๐๐	วัดพระธาตุหริภุญชัย	กอง การศึกษาฯ							→						
๒๐	๒๓๕/๑๒	๑๙๔/๒๒	โครงการสืบสานวัฒนธรรมส่งเสริมคุณค่าสร้าง มูลค่าโคมัยเป็งในจังหวัดลำพูน	งานประเพณีเป็ง ฟัง เทศน์มหาชาติถวายทาน โคมสามหมื่นดวงแค้นงค์ พระบรมธาตุเจ้าหริภุญชัย	๕๐๐,๐๐๐	๕๐๐,๐๐๐	วัดพระธาตุหริภุญชัย	กอง การศึกษาฯ							→						

ลำดับที่	แผน ๕ ปี หน้า/ลำดับ	หน้า/ ข้อบัญญัติ	โครงการ/กิจกรรม	รายละเอียดของ โครงการ/กิจกรรม	งบดำเนินการ	งบประมาณ ที่ตั้งไว้	สถานที่ดำเนินการ	หน่วย ดำเนินการ	พ.ศ.๒๕๖๐			พ.ศ.๒๕๖๑							
									ต.ค.	พ.ย.	ธ.ค.	ม.ค.	ก.พ.	มี.ค.	เม.ย.	พ.ค.	มิ.ย.	ก.ค.	ส.ค.
				๔.โครงการตรวจสอบ มาตรฐานการผลิตผ้า ไหมยกดอกสำหวน GI ประจำปี ๒๕๖๑ (๔.๑) ประชุม คณะทำงาน Internal Control และ ผู้ประกอบการพร้อม ตรวจสอบมาตรฐานการ ผลิตผ้าไหมยกดอกสำหวน GI ครั้งที่ ๑/๒๕๖๑ (๔.๒) ประชุม คณะทำงาน Internal Control และ ผู้ประกอบการพร้อม ตรวจสอบมาตรฐานการ ผลิตผ้าไหมยกดอกสำหวน GI ครั้งที่ ๒/๒๕๖๑ (๔.๓) ประชุม คณะทำงาน Internal Control และ ผู้ประกอบการพร้อม ตรวจสอบมาตรฐานการ ผลิตผ้าไหมยกดอกสำหวน GI ครั้งที่ ๓/๒๕๖๑	๕,๐๐๐		สถาบันผ้าทอมือ หรือภูัญชัย					→							→
				๑๐. โครงการฝึกอบรม เพิ่มทักษะและศักยภาพ ด้านการยอมรับชมชาติ ให้ผู้ประกอบการผ้าทอ นักเรียน และผู้สนใจใน จังหวัดลำพูน (๑๐.๑) กิจกรรมอบรมมา กลุ่มเป้าหมายช่างทอผ้า และผู้ประกอบการใน อำเภอเมืองลำพูน (๑๐.๒) กิจกรรมอบรมมา กลุ่มเป้าหมายช่างทอผ้า และผู้ประกอบการใน อำเภอสิ และอำเภอทุ่ง หัวช้าง	๕๐,๐๐๐		สถาบันผ้าทอมือ หรือภูัญชัย					→				→			

บัญชีจำนวนครุภัณฑ์
สำหรับที่ไม่ได้ดำเนินการตามโครงการพัฒนาท้องถิ่น
แผนการดำเนินงาน ประจำปีงบประมาณ พ.ศ.๒๕๖๑
ขององค์การบริหารส่วนจังหวัดลำพูน
(แบบ ผด.๐๒/๑)

**บัญชีสรุปจำนวนครุภัณฑ์ สำหรับที่ไม่ได้ดำเนินการตามโครงการพัฒนาท้องถิ่น
แผนการดำเนินงาน ประจำปีงบประมาณ พ.ศ.๒๕๖๑
องค์การบริหารส่วนจังหวัดลำพูน**

ลำดับที่	ยุทธศาสตร์/แผนงาน	จำนวนโครงการ ที่ดำเนินการ	คิดเป็นร้อยละของ โครงการทั้งหมด	จำนวน งบประมาณ	คิดเป็นร้อยละของ งบประมาณ ทั้งหมด	หน่วยงานรับผิดชอบหลัก
๑	การพัฒนาและเพิ่มขีดความสามารถประชาชนบนรากฐานทุนทางวัฒนธรรม					
	๑.๑ ด้านบริหารทั่วไป					
	- แผนงานบริหารงานทั่วไป	๘	๒๒.๘๖	๓๑๓,๒๐๐	๓.๑๖	กองแผนฯ
	๑.๒ ด้านบริการชุมชนและสังคม					
	- แผนงานการศึกษา	๒๖	๗๔.๒๘	๓,๖๑๒,๐๐๐	๓๖.๓๙	กองการศึกษาฯ
	- แผนงานสาธารณสุข	๑	๒.๘๖	๖,๐๐๐,๐๐๐	๖๐.๔๕	สำนักปลัดฯ
	รวม	๓๕	๑๐๐.๐๐	๙,๙๒๕,๒๐๐	๑๐๐.๐๐	

๕. ประเภทครุภัณฑ์ยานพาหนะและขนส่ง

๕.๑ แผนงานการศึกษา

ลำดับที่	แผน ๔ ปี หน้า/ลำดับ	หน้า/ ข้อบัญญัติ	ครุภัณฑ์	รายละเอียดของ ครุภัณฑ์	งบดำเนินการ	งบประมาณ ที่ตั้งไว้	สถานที่ ดำเนินการ	หน่วย ดำเนินการ	พ.ศ.๒๕๖๐			พ.ศ.๒๕๖๑										
									ต.ค.	พ.ย.	ธ.ค.	ม.ค.	ก.พ.	มี.ค.	เม.ย.	พ.ค.	มิ.ย.	ก.ค.	ส.ค.	ก.ย.		
๑	๕๖/๒๑ เพิ่มเติม ครั้งที่ ๑	๑๕๓/๐๑	รถยนต์เครื่องยนต์ ขนาด ๑ ตัน	จัดซื้อรถยนต์ เครื่องยนต์ ขนาด ๑ ตัน จำนวน ๑ คัน	๖๕,๐๐๐	๖๕,๐๐๐	วิทยาลัย เทคโนโลยีและ การจัดการ อบจ.ลำพูน	กองการศึกษา ฯ														
๒	๕๘/๒๕ เพิ่มเติม ครั้งที่ ๑	๑๕๓/๐๒	เครื่องยนต์ดีเซลสูบเดียว ขนาดไม่ต่ำกว่า ๘ แรงม้า	ดำเนินการจัดซื้อ เครื่องยนต์ดีเซลสูบ เดียวขนาดไม่ต่ำกว่า ๘ แรงม้า จำนวน ๕ เครื่อง ๆ ละ ๓๐,๐๐๐ บาท	๑๕๐,๐๐๐	๑๕๐,๐๐๐	วิทยาลัย เทคโนโลยีและ การจัดการ อบจ.ลำพูน	กองการศึกษา ฯ														
๓	๕๘/๒๖ เพิ่มเติม ครั้งที่ ๑	๑๕๓/๐๓	ชุดฝึกโรงจักรยานยนต์ ๔ จังหวะ	ดำเนินการจัดซื้อชุดฝึก โรงจักรยานยนต์ ๔ จังหวะ จำนวน ๕ คัน ๆ ละ ๕๐,๐๐๐ บาท	๒๕๐,๐๐๐	๒๕๐,๐๐๐	วิทยาลัย เทคโนโลยีและ การจัดการ อบจ.ลำพูน	กองการศึกษา ฯ														
รวม			๓		๔๖๕,๐๐๐	๔๖๕,๐๐๐																

๖. ประเภทครุภัณฑ์ก่อสร้าง

๖.๑ แผนงานการศึกษา

ลำดับที่	แผน ๔ ปี หน้า/ลำดับ	หน้า/ ข้อบัญญัติ	ครุภัณฑ์	รายละเอียดของ ครุภัณฑ์	งบดำเนินการ	งบประมาณ ที่ตั้งไว้	สถานที่ ดำเนินการ	หน่วย ดำเนินการ	พ.ศ.๒๕๖๐			พ.ศ.๒๕๖๑										
									ต.ค.	พ.ย.	ธ.ค.	ม.ค.	ก.พ.	มี.ค.	เม.ย.	พ.ค.	มิ.ย.	ก.ค.	ส.ค.	ก.ย.		
๑	๕๗/๒๓ เพิ่มเติม ครั้งที่ ๑	๑๕๓/๐๑	เครื่องกลึงยืนศูนย์เหนือแท่น ๑๕๐ มม. พร้อมอุปกรณ์	ดำเนินการจัดซื้อ เครื่องกลึงยืนศูนย์เหนือ แท่น ๑๕๐ มม. พร้อม อุปกรณ์ เป็นเครื่องกลึง ชนิด Engine Lathe จำนวน ๑ เครื่อง	๒๕๐,๐๐๐	๒๕๐,๐๐๐	วิทยาลัย เทคโนโลยีและ การจัดการ อบจ.ลำพูน	กองการศึกษา ฯ														
รวม			๑		๒๕๐,๐๐๐	๒๕๐,๐๐๐																

๙. ประเภทครุภัณฑ์สำนักงาน

๙.๑ แผนงานบริหารงานทั่วไป

ลำดับที่	แผน ๔ ปี หน้า/ลำดับ	หน้า/ ข้อบัญญัติ	ครุภัณฑ์	รายละเอียดของ ครุภัณฑ์	งบดำเนินการ	งบประมาณ ที่ตั้งไว้	สถานที่ ดำเนินการ	หน่วย ดำเนินการ	พ.ศ.๒๕๖๐			พ.ศ.๒๕๖๑							
									ต.ค.	พ.ย.	ธ.ค.	ม.ค.	ก.พ.	มี.ค.	เม.ย.	พ.ค.	มิ.ย.	ก.ค.	ส.ค.
๑	๕๙/๒๗ เพิ่มเติม ครั้งที่ ๑	๑๒๙/๐๑	โต๊ะทำงาน	ดำเนินการจัดซื้อโต๊ะ ทำงานขนาด ๑๒๐x๖๐ เซนติเมตร พร้อมตู้ ลิ้นชักและกุญแจล็อก จำนวน ๒ ตัว ๆ ละ ๖,๐๐๐ บาท	๑๒,๐๐๐	๑๒,๐๐๐	อบจ.ลำพูน	กองแผน ฯ				→							
๒	๕๙/๒๘ เพิ่มเติม ครั้งที่ ๑	๑๒๙/๐๒	เก้าอี้ทำงาน	ดำเนินการจัดซื้อเก้าอี้ ทำงาน เบาะหุ้มด้วย หนังสีดำ มีพนักพิงหลัง ทำจากพลาสติก มีล้อเลื่อน จำนวน ๒ ตัว ๆ ละ ๓,๐๐๐ บาท	๖,๐๐๐	๖,๐๐๐	อบจ.ลำพูน	กองแผน ฯ				→							
รวม			๒		๑๘,๐๐๐	๑๘,๐๐๐													

๑๐. ประเภทครุภัณฑ์คอมพิวเตอร์

๑๐.๑ แผนงานบริหารงานทั่วไป

ลำดับที่	แผน ๔ ปี หน้า/ลำดับ	หน้า/ ข้อบัญญัติ	ครุภัณฑ์	รายละเอียดของ ครุภัณฑ์	งบดำเนินการ	งบประมาณ ที่ตั้งไว้	สถานที่ ดำเนินการ	หน่วย ดำเนินการ	พ.ศ.๒๕๖๐			พ.ศ.๒๕๖๑					
									ต.ค.	พ.ย.	ธ.ค.	ม.ค.	ก.พ.	มี.ค.	เม.ย.	พ.ค.	มิ.ย.
๑	๖๐/๓๐ เพิ่มเติมครั้งที่ ๑	๑๓๐/๐๑	เครื่องสำรองไฟ ขนาด ๒ KVA	ดำเนินการจัดซื้อเครื่อง สำรองไฟ ขนาด ๒ KVA จำนวน ๑ เครื่อง	๑๓,๐๐๐	๑๓,๐๐๐	อบจ.ลำพูน	กองแผน ฯ				→					
๒	๖๐/๓๑ เพิ่มเติม ครั้งที่ ๑	๑๓๐/๐๒	เครื่องสำรองไฟ ขนาด ๑ KVA	ดำเนินการจัดซื้อเครื่อง สำรองไฟ ขนาด ๑ KVA จำนวน ๒ เครื่อง ๆ ละ ๕,๘๐๐บาท	๑๑,๖๐๐	๑๑,๖๐๐	อบจ.ลำพูน	กองแผน ฯ				→					
๓	๖๐/๓๒ เพิ่มเติม ครั้งที่ ๑	๑๓๐/๐๓	อุปกรณ์กระจายสัญญาณ (L๒ Switch)	ดำเนินการจัดซื้อ อุปกรณ์กระจาย สัญญาณ (L๒ Switch) ขนาด ๑๖ ช่อง จำนวน ๑ ชุด	๑,๖๐๐	๑,๖๐๐	อบจ.ลำพูน	กองแผน ฯ				→					

โครงการเพื่อการพัฒนาท้องถิ่น ที่ได้รับเงินอุดหนุนเฉพาะกิจ
แผนการดำเนินงาน ประจำปีงบประมาณ พ.ศ.๒๕๖๑
ขององค์การบริหารส่วนจังหวัดลำพูน

ภาคผนวก

สรุปข้อมูลโครงการแยกเป็นรายไตรมาส
ประจำปีงบประมาณ พ.ศ.๒๕๖๑

ไตรมาส	งบประมาณพัฒนา	ครุภัณฑ์
๑	๑๓,๗๗๐,๒๙๓.๐๐	-
๒	๓๒,๐๕๔,๙๐๐.๐๐	๓,๙๒๕,๒๐๐.๐๐
๓	๖๕,๑๑๘,๘๙๐.๐๐	๖,๐๐๐,๐๐๐.๐๐
๔	๙๗,๕๓๖,๐๐๗.๐๐	-
รวม	๒๐๘,๔๘๐,๐๙๐.๐๐	๙,๙๒๕,๒๐๐.๐๐
โครงการประจำ		๒๒๙,๕๙๔,๗๑๐.๐๐
รวมทั้งหมด		๔๔๘,๐๐๐,๐๐๐.๐๐

**สรุปงบประมาณของแต่ละส่วนราชการ
ประจำปีงบประมาณ พ.ศ.๒๕๖๑**

ลำดับ ที่	หน่วยงาน	จำนวน โครงการ	งบประมาณ ที่ตั้งไว้	คิดเป็น ร้อยละ	โครงการ พัฒนา	งบพัฒนา	โครงการ ประจำ	งบประจำ	ครุภัณฑ์	งบประมาณ ที่ตั้งไว้
๑	สำนักปลัดฯ	๕๑	๑๓๙,๒๔๐,๔๘๐	๓๑.๐๘	๒๒	๑๖,๙๐๐,๐๐๐	๒๘	๑๑๖,๓๔๐,๔๘๐	๑	๖,๐๐๐,๐๐๐
๒	กองกิจการสภาฯ	๑๔	๑๑,๑๑๑,๒๗๐	๒.๔๘	๕	๑,๐๐๗,๕๙๐	๙	๑๐,๑๐๓,๖๘๐	-	-
๓	กองแผนฯ	๓๒	๑๒,๔๘๖,๐๐๐	๒.๗๙	๑๗	๕,๗๘๔,๐๐๐	๗	๖,๓๓๘,๘๐๐	๘	๓๑๓,๒๐๐
๔	กองคลัง	๒๔	๑๙,๙๒๖,๑๑๐	๔.๔๕	๑	๕๐๐,๐๐๐	๒๓	๑๙,๔๒๖,๑๑๐	-	-
๕	กองช่าง	๗๗	๑๕๓,๒๙๑,๘๗๐	๓๔.๒๒	๖๔	๑๒๕,๒๓๙,๐๐๐	๑๓	๒๘,๐๕๒,๘๗๐	-	-
๖	กองการศึกษาฯ	๑๐๙	๘๙,๘๘๕,๘๗๐	๒๐.๐๖	๕๔	๕๐,๐๔๕,๑๐๐	๒๙	๓๖,๒๒๘,๗๗๐	๒๖	๓,๖๑๒,๐๐๐
๗	กองพัสดุฯ	๒๐	๑๒,๙๑๐,๓๒๐	๒.๘๘	๑๐	๗,๒๐๔,๔๐๐	๑๐	๕,๗๐๕,๙๒๐	-	-
๘	กองการเจ้าหน้าที่	๑๐	๗,๙๓๙,๔๐๐	๑.๗๗	๒	๑,๘๐๐,๐๐๐	๘	๖,๑๓๙,๔๐๐	-	-
๙	หน่วยตรวจสอบฯ	๔	๑,๒๐๘,๖๘๐	๐.๒๗	-	-	๔	๑,๒๐๘,๖๘๐	-	-
รวม		๓๔๑	๔๔๘,๐๐๐,๐๐๐	๑๐๐	๑๗๕	๒๐๘,๔๘๐,๐๙๐	๑๓๑	๒๒๙,๕๑๙,๗๑๐	๓๕	๙,๙๒๕,๒๐๐

คิดเป็นร้อยละ

๑๐๐%

๔๖.๕๓%

๕๑.๒๕%

๒.๒๒%

การติดตามและประเมินผลการนำไปปฏิบัติ

การติดตามและประเมินผลการนำไปปฏิบัติ เป็นขั้นตอนที่สำคัญในกระบวนการวางแผน เพื่อจัดระดับความสำเร็จและความล้มเหลวของแผนงาน โครงการ หรือกิจกรรมที่จะดำเนินการจริงในปีงบประมาณ พ.ศ.๒๕๖๑ ขององค์การบริหารส่วนจังหวัดลำพูน โดยให้ทุกส่วนราชการในสังกัดองค์การบริหารส่วนจังหวัดลำพูน ประเมินผลความก้าวหน้า ความสำเร็จหรือความล้มเหลว แล้วรายงานผลการดำเนินงานตามแผนการดำเนินงานส่งให้กองแผนและงบประมาณเป็นประจำทุกเดือน (ตามแบบ ตผ.๑) หรือในแต่ละไตรมาสของปีงบประมาณ พ.ศ.๒๕๖๑ (ตามแบบ ตผ. ๒) ดังนี้

ไตรมาสที่ ๑	(๑ ตุลาคม - ๓๑ ธันวาคม ๒๕๖๐)	ให้รายงาน	ภายในวันที่	๕	มกราคม	๒๕๖๑
ไตรมาสที่ ๒	(๑ มกราคม - ๓๑ มีนาคม ๒๕๖๑)	ให้รายงาน	ภายในวันที่	๕	เมษายน	๒๕๖๑
ไตรมาสที่ ๓	(๑ เมษายน - ๓๐ มิถุนายน ๒๕๖๑)	ให้รายงาน	ภายในวันที่	๕	กรกฎาคม	๒๕๖๑
ไตรมาสที่ ๔	(๑ กรกฎาคม - ๓๐ กันยายน ๒๕๖๑)	ให้รายงาน	ภายในวันที่	๕	ตุลาคม	๒๕๖๑

แบบรายงานติดตามและประเมินผลตามแผนการดำเนินงานองค์การบริหารส่วนจังหวัดลำพูน ประจำปีงบประมาณ พ.ศ. ๒๕๖๑

๑) ยุทธศาสตร์.....

๑.๑) แผนงาน.....

ประจำเดือน.....

ที่	โครงการ	กิจกรรม*	ผลการดำเนินงาน			งบประมาณ		สอดคล้องแผนพัฒนา ๔ ปี				หมายเหตุ
			ทำ	ไม่ทำ	อธิบาย	ตั้งไว้	เบิกจ่าย	เป้าหมาย**		Kpi**		
								แผน	ผล	แผน	ผล	
												*จากแผนดำเนินงานปี ๒๕๖๑ **จากแผนพัฒนา ๔ ปี (๒๕๖๑-๒๕๖๔)

๒) สรุปผลการพัฒนาในภาพรวม (ผลจากการนำยุทธศาสตร์ไปดำเนินการในแผนดำเนินงานไปปฏิบัติเกิดผลทั้งในเชิงปริมาณและเชิงคุณภาพอย่างไร).....

๓) ข้อเสนอแนะในการดำเนินงานในอนาคต

๓.๑) ผลกระทบนำไปสู่นาคต (เช่น จะทำ สนับสนุน ส่งเสริม ป้องกัน ใดๆ ฯลฯ)

๓.๒) ข้อเสนอแนะ ผลการพัฒนา (รวมถึงองค์ประกอบสำคัญของข้อมูลเพื่อนำไปสู่ข้อเสนอแนะ)

แบบสรุปผลการพัฒนาท้องถิ่นตามแผนพัฒนาองค์การบริหารส่วนจังหวัดลำพูน รายไตรมาส.....

ลำดับ	ยุทธศาสตร์	จำนวนโครงการที่ปรากฏในแผนพัฒนาอบจ.ลำพูน	จำนวนโครงการที่นำไปสู่การปฏิบัติ	คิดเป็นร้อยละ	ผลที่ได้รับจากการดำเนินงาน		สรุปปัญหาและแนวทางแก้ไข
					ผลที่ได้รับ/ผลที่สำคัญ	ผลกระทบ	
๑							
๒							
๓							
๔							
		รวม					

๒) สรุปผลการพัฒนาในภาพรวม (ผลจากการนำยุทธศาสตร์ไปดำเนินการในแผนดำเนินงานไปปฏิบัติเกิดผลทั้งในเชิงปริมาณและเชิงคุณภาพอย่างไร).....

.....

๓) ข้อเสนอแนะในการดำเนินงานในอนาคต

๓.๑) ผลกระทบนำไปสู่นาคต (เช่น จะทำ สนับสนุน ส่งเสริม ป้องกัน อย่างไร ฯลฯ)

.....

๓.๒) ข้อสังเกต ข้อเสนอแนะ ผลการพัฒนา (รวมถึงองค์ประกอบสำคัญของข้อมูลเพื่อนำไปสู่ข้อเสนอแนะ)

.....