



ประกาศองค์การบริหารส่วนจังหวัดลำพูน
เรื่อง ใช้แผนการดำเนินงาน ประจำปีงบประมาณ พ.ศ. ๒๕๖๓

ด้วย องค์การบริหารส่วนจังหวัดลำพูน ได้จัดทำแผนการดำเนินงาน ประจำปีงบประมาณ พ.ศ.๒๕๖๓ ตามระเบียบกระทรวงมหาดไทย ว่าด้วยการจัดทำแผนพัฒนาขององค์กรปกครองส่วนท้องถิ่น พ.ศ.๒๕๔๘ แก้ไขเพิ่มเติมถึง (ฉบับที่ ๓) พ.ศ.๒๕๖๑ ซึ่งได้ผ่านความเห็นชอบคณะกรรมการพัฒนาองค์การบริหารส่วนจังหวัดลำพูน เมื่อวันที่ ๑๗ ตุลาคม พ.ศ.๒๕๖๒

เพื่อให้เป็นไปตามระเบียบกระทรวงมหาดไทย ว่าด้วยการจัดทำแผนพัฒนาขององค์กรปกครองส่วนท้องถิ่น พ.ศ.๒๕๔๘ แก้ไขเพิ่มเติมถึง (ฉบับที่ ๓) พ.ศ.๒๕๖๑ ข้อ ๒๖ (๒) “คณะกรรมการพัฒนาท้องถิ่น พิจารณาร่างแผนการดำเนินงาน แล้วเสนอผู้บริหารท้องถิ่น ประกาศเป็นแผนการดำเนินงาน ทั้งนี้ให้ปิดประกาศแผนการดำเนินงาน ภายในสิบห้าวันนับแต่วันประกาศ เพื่อให้ประชาชนในท้องถิ่นทราบโดยทั่วกัน และต้องปิดประกาศไว้อย่างน้อยสามสิบวัน” องค์การบริหารส่วนจังหวัดลำพูน จึงประกาศใช้แผนการดำเนินงาน ประจำปีงบประมาณ พ.ศ. ๒๕๖๓

จึงประกาศให้ทราบโดยทั่วกัน

ประกาศ ณ วันที่ ๑๘ ตุลาคม พ.ศ.๒๕๖๒

(นายนิรันดร์ ด่านไพบูลย์)
นายกองค์การบริหารส่วนจังหวัดลำพูน

สารบัญ

หน้า

ส่วนที่ ๑

บทนำ

๑ - ๔

ส่วนที่ ๒

- บัญชีสรุปข้อมูลแผนงาน/โครงการ ตามยุทธศาสตร์การพัฒนา

๕ - ๖

- บัญชีข้อมูลรายละเอียดโครงการ/กิจกรรม ตามยุทธศาสตร์การพัฒนา

๑. การพัฒนาเศรษฐกิจบนศักยภาพ ๓ ด้าน อุตสาหกรรม เกษตร วัฒนธรรม ได้มาตรฐานสากล โดยแนวคิดความยั่งยืนและเป็นมิตรสิ่งแวดล้อม

๗ - ๑๘

๒. การพัฒนาคุณภาพชีวิตและชุมชนท้องถิ่นให้เข้มแข็ง บนรากฐานทุนทางวัฒนธรรมท้องถิ่นและความยั่งยืนเชิงนิเวศ

๑๙ - ๘๒

๓. การพัฒนาผังเมืองและโครงสร้างพื้นฐานเชื่อมกลุ่มจังหวัด เพื่อรองรับการพัฒนาเมืองในอนาคต

๘๓ - ๙๙

- บัญชีจำนวนครุภัณฑ์ สำหรับที่ไม่ได้ดำเนินการตามโครงการพัฒนาท้องถิ่น ประจำปีงบประมาณ พ.ศ.๒๕๖๓

๑๐๐ -

๐๐๒๑๐๓

- แผนการดำเนินงาน โครงการใช้จ่ายเงินสะสม ประจำปีงบประมาณ พ.ศ.๒๕๖๒

๑๐๔ - ๑๐๗

- บัญชีจำนวนครุภัณฑ์ บัญชีโอนเงินงบประมาณรายจ่าย ประจำปีงบประมาณ พ.ศ.๒๕๖๒

๑๐๘ - ๑๗๓

ภาคผนวก

๑๗๔ - ๑๘๑



แผนการดำเนินงาน
ประจำปีงบประมาณ พ.ศ.๒๕๖๓
องค์การบริหารส่วนจังหวัดลำพูน
ส่วนที่ ๑

บทนำ

การจัดทำแผนการดำเนินงาน

ตามระเบียบกระทรวงมหาดไทยว่าด้วยการจัดทำแผนพัฒนาขององค์กรปกครองส่วนท้องถิ่น พ.ศ.๒๕๔๘ แก้ไขเพิ่มเติม (ฉบับที่ ๒) พ.ศ.๒๕๕๙ และ (ฉบับที่ ๓) พ.ศ. ๒๕๖๑ กำหนดให้องค์กรปกครองส่วนท้องถิ่นจัดทำแผนพัฒนาท้องถิ่น และแผนการดำเนินงาน

แผนพัฒนาท้องถิ่น หมายความว่า แผนพัฒนาท้องถิ่นขององค์กรปกครองส่วนท้องถิ่นที่กำหนดวิสัยทัศน์ ประเด็นยุทธศาสตร์ เป้าประสงค์ ตัวชี้วัด ค่าเป้าหมาย และกลยุทธ์ โดยสอดคล้องกับแผนพัฒนาจังหวัด ยุทธศาสตร์การพัฒนาขององค์กรปกครองส่วนท้องถิ่นในเขตจังหวัด แผนพัฒนาอำเภอ แผนพัฒนาตำบล แผนพัฒนาหมู่บ้านหรือแผนชุมชน อันมีลักษณะเป็นการกำหนดรายละเอียดแผนงาน โครงการพัฒนาที่จัดทำขึ้นสำหรับปีงบประมาณแต่ละปี ซึ่งมีความต่อเนื่องและเป็นแผนก้าวหน้า และให้หมายความรวมถึงการเพิ่มเติมหรือเปลี่ยนแปลงแผนพัฒนาท้องถิ่น

แผนการดำเนินงาน หมายความว่า แผนการดำเนินงานขององค์กรปกครองส่วนท้องถิ่น ที่แสดงถึงรายละเอียดแผนงาน โครงการพัฒนาและกิจกรรมที่ดำเนินการจริงทั้งหมดในพื้นที่ขององค์กรปกครองส่วนท้องถิ่นประจำปีงบประมาณนั้น

สำหรับ **แผนการดำเนินงาน** นั้น มีจุดมุ่งหมายเพื่อแสดงถึงรายละเอียดแผนงาน/โครงการพัฒนา และกิจกรรมที่ดำเนินการจริงทั้งหมดในพื้นที่ขององค์กรปกครองส่วนท้องถิ่นประจำปีงบประมาณนั้น แผนการดำเนินงานเป็นเอกสารที่ระบุแผนงาน/โครงการ/กิจกรรมทั้งหมดที่จะดำเนินการในปีงบประมาณนั้น ทำให้แนวทางในการดำเนินงานในปีงบประมาณนั้นขององค์กรปกครองส่วนท้องถิ่นมีความชัดเจนในการปฏิบัติมากขึ้น มีการประสานและบูรณาการการทำงานกับหน่วยงาน และการจำแนกรายละเอียดต่าง ๆ ของแผนงาน/โครงการในแผนการดำเนินงานจะทำให้การติดตามประเมินผลเมื่อสิ้นปีมีความสะดวกมากขึ้น

วัตถุประสงค์ของแผนการดำเนินงาน

๑. เพื่อรวบรวมและแสดงรายละเอียดของแผนงาน/โครงการ ที่ดำเนินการจริงทั้งหมดในพื้นที่ขององค์กรปกครองส่วนท้องถิ่นประจำปีงบประมาณนั้น
๒. เพื่อใช้เป็นแนวทางในการดำเนินงานขององค์กรปกครองส่วนท้องถิ่นในปีงบประมาณนั้นให้มีความชัดเจนในการปฏิบัติงานมากขึ้น
๓. เพื่อให้การติดตามประเมินผลเมื่อสิ้นปีมีความสะดวกมากขึ้น

ขั้นตอนการจัดทำแผนการดำเนินงาน

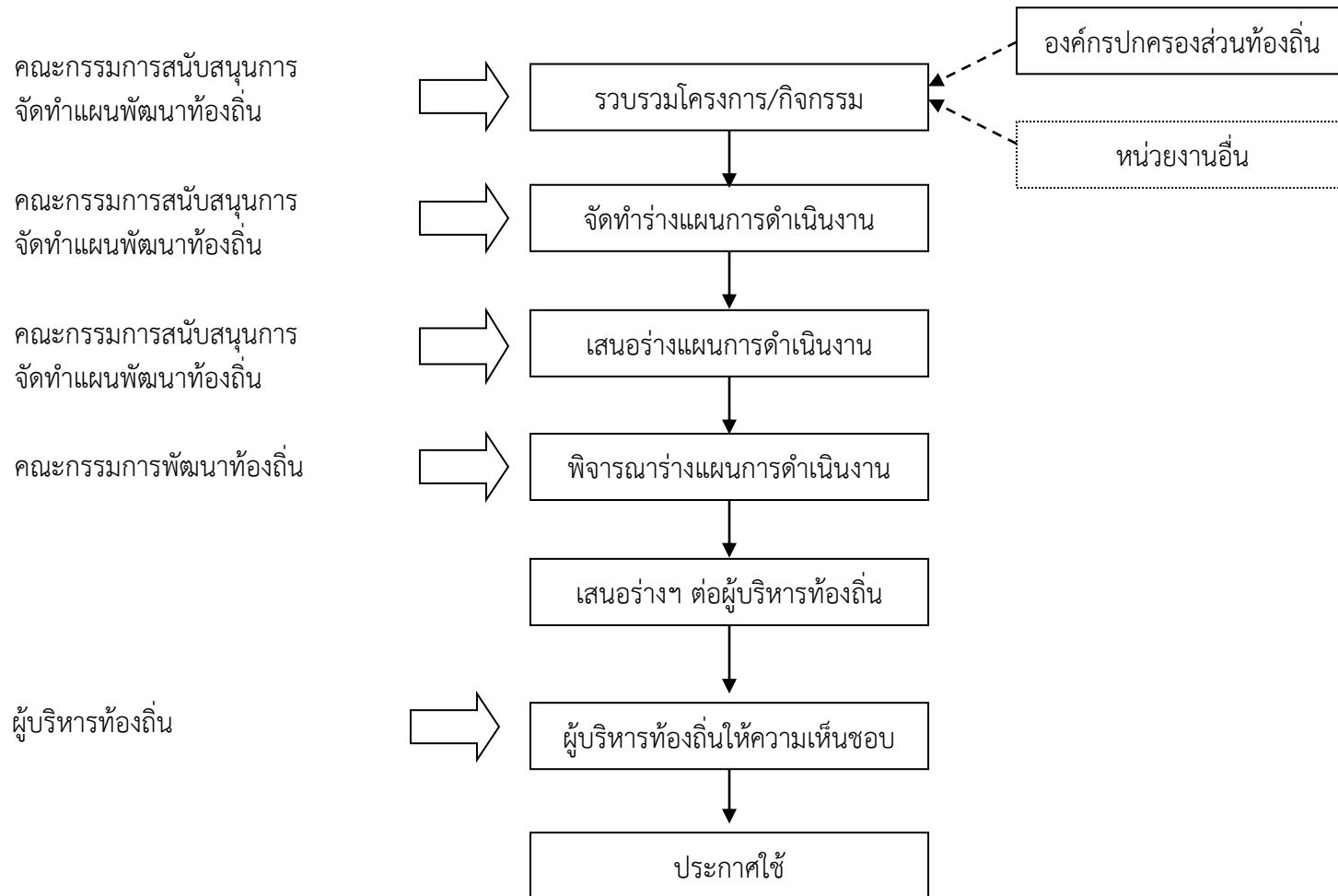
ระเบียบกระทรวงมหาดไทยว่าด้วยการจัดทำแผนพัฒนาขององค์กรปกครองส่วนท้องถิ่น พ.ศ.๒๕๔๘ แก้ไขเพิ่มเติม (ฉบับที่ ๒) พ.ศ.๒๕๕๙ และ (ฉบับที่ ๓) พ.ศ.๒๕๖๑ หมวด ๕ การนำแผนพัฒนาท้องถิ่นไปปฏิบัติ

ข้อ ๒๖ การจัดทำแผนการดำเนินงานให้ดำเนินการตามระเบียบนี้ โดยมีขั้นตอนดำเนินการ ดังนี้

(๑) คณะกรรมการสนับสนุนการจัดทำแผนพัฒนาท้องถิ่นรวบรวมแผนงาน โครงการพัฒนาขององค์กรปกครองส่วนท้องถิ่น หน่วยราชการส่วนกลาง ส่วนภูมิภาค รัฐวิสาหกิจ และหน่วยงานอื่น ๆ ที่ต้องการดำเนินการในพื้นที่ขององค์กรปกครองส่วนท้องถิ่น แล้วจัดทำร่างแผนการดำเนินงาน เสนอคณะกรรมการพัฒนาท้องถิ่น

(๒) คณะกรรมการพัฒนาท้องถิ่นพิจารณาร่างแผนการดำเนินงาน แล้วเสนอผู้บริหารท้องถิ่น ประกาศเป็นแผนการดำเนินงาน ทั้งนี้ให้ปิดประกาศแผนการดำเนินงานภายในสิบห้าวันนับแต่วันที่ประกาศ เพื่อให้ประชาชนในท้องถิ่นทราบโดยทั่วกัน และต้องปิดประกาศไว้อย่างน้อยสามสิบวัน

ขั้นตอนการจัดทำแผนการดำเนินงาน



ระยะเวลาในการจัดทำแผนการดำเนินงาน

แผนการดำเนินงาน ต้องจัดทำให้แล้วเสร็จภายในสามสิบวันนับแต่วันที่ประกาศใช้งบประมาณรายจ่ายประจำปี งบประมาณรายจ่ายเพิ่มเติม งบประมาณจากเงินสะสม หรือได้รับแจ้งแผนงานและโครงการจากหน่วยราชการส่วนกลาง ส่วนภูมิภาค รัฐวิสาหกิจหรือหน่วยงานอื่น ๆ ที่จะต้องดำเนินการในพื้นที่ องค์การปกครองส่วนท้องถิ่นในปีงบประมาณนั้น

การขยายเวลาการจัดทำและแก้ไขแผนการดำเนินงานเป็นอำนาจของผู้บริหารท้องถิ่น

แนวทางในการจัดทำแผนการดำเนินงาน

แผนการดำเนินงาน มีแนวทางในการจัดทำดังนี้

๑. เป็นแผนที่แยกออกมาจากแผนพัฒนาและมีลักษณะเป็นแผนดำเนินการ (Action Plan)
๒. จัดทำหลังจากที่ได้มีการจัดท่างบประมาณรายจ่ายประจำปีแล้ว
๓. แสดงถึงเป้าหมาย รายละเอียด งบประมาณ ระยะเวลาที่ชัดเจน และแสดงถึงการดำเนินงานจริง
๔. เป็นการรวบรวมข้อมูลจากทุกหน่วยงานที่เข้ามาดำเนินการในพื้นที่องค์การปกครองส่วนท้องถิ่น

ประโยชน์ของแผนการดำเนินงาน

๑. เป็นเครื่องมือที่สำคัญในการบริหารงานของผู้บริหารองค์การบริหารส่วนจังหวัด
๒. เป็นเครื่องมือในการควบคุมการดำเนินงานให้เป็นไปอย่างเหมาะสมและมีประสิทธิภาพ
๓. เป็นเครื่องมือในการติดตามการดำเนินงานและการประเมินผลการดำเนินงานขององค์การบริหารส่วนจังหวัด



แผนการดำเนินงาน
ประจำปีงบประมาณ พ.ศ.๒๕๖๓
องค์การบริหารส่วนจังหวัดลำพูน
ส่วนที่ ๒

บัญชีสรุปข้อมูล
แผนงาน/โครงการ ตามยุทธศาสตร์การพัฒนา
ขององค์การบริหารส่วนจังหวัดลำพูน
ประจำปีงบประมาณ พ.ศ.๒๕๖๒

(แบบ ผด.๐๑)

บัญชีสรุปจำนวนโครงการพัฒนาท้องถิ่น กิจกรรมและงบประมาณ
แผนการดำเนินงาน ประจำปีงบประมาณ พ.ศ. ๒๕๖๓
องค์การบริหารส่วนจังหวัดลำพูน

แบบ ผด.๐๑

ลำดับที่	ยุทธศาสตร์/แผนงาน	จำนวนโครงการที่ดำเนินการ	คิดเป็นร้อยละของโครงการทั้งหมด	จำนวนงบประมาณ	คิดเป็นร้อยละของงบประมาณทั้งหมด	หน่วยงานรับผิดชอบหลัก
๑	การพัฒนาเศรษฐกิจบนศักยภาพ ๓ ด้าน อุตสาหกรรม เกษตร วัฒนธรรม ให้ได้มาตรฐานสากล โดยแนวคิดความยั่งยืนและเป็นมิตรต่อสิ่งแวดล้อม					
	- แผนงานบริหารงานทั่วไป	๑	๐.๖๔	๒๐,๐๐๐	๐.๐๑	สำนักปลัดฯ
	- แผนงานสร้างความเข้มแข็งของชุมชน	๑๑	๗.๐๕	๑,๙๘๔,๐๐๐	๑.๒๗	สำนักปลัดฯ
	- แผนงานการเกษตร	๑	๐.๖๔	๓๐๐,๐๐๐	๐.๐๙	สำนักปลัดฯ
	รวม	๑๓	๘.๓๓	๒,๓๐๔,๐๐๐	๑.๔๗	
๒	การพัฒนาคุณภาพชีวิตและชุมชนท้องถิ่นให้เข้มแข็ง บนรากฐานทุนทางวัฒนธรรมท้องถิ่นและความยั่งยืนเชิงนิเวศ					
	- แผนงานบริหารงานทั่วไป	๑๘	๑๑.๕๔	๘,๒๕๐,๐๐๐	๕.๒๖	สำนักปลัดฯ, กองกิจการสภา, กองแผน, กองคลัง, กองการเจ้าหน้าที่
	- แผนงานการรักษาความสงบภายใน	๔	๒.๕๖	๘๐๐,๐๐๐	๐.๕๐	กองช่าง
	- แผนงานการศึกษา	๒๑	๑๓.๔๖	๒๓,๕๙๒,๑๙๐	๑๕.๐๓	กองการศึกษาฯ
	- แผนงานสาธารณสุข	๖	๓.๘๕	๓,๙๐๐,๐๐๐	๒.๔๙	สำนักปลัดฯ
	- แผนงานสังคมสงเคราะห์	๑	๐.๖๔	๕๐๐,๐๐๐	๐.๓๒	สำนักปลัดฯ
	- แผนงานสร้างความเข้มแข็งของชุมชน	๙	๕.๗๗	๒,๘๗๔,๐๐๐	๑.๘๓	สำนักปลัด, กองแผนฯ
	- แผนงานการศาสนา วัฒนธรรมและนันทนาการ	๓๓	๒๑.๑๖	๒๘,๖๖๗,๐๐๐	๑๘.๒๗	สำนักปลัด, กองการศึกษา
	รวม	๙๒	๕๘.๙๘	๖๘,๕๘๓,๑๙๐	๔๓.๗๐	

บัญชีสรุปจำนวนโครงการพัฒนาท้องถิ่น กิจกรรมและงบประมาณ
แผนการดำเนินงาน ประจำปีงบประมาณ พ.ศ. ๒๕๖๓
องค์การบริหารส่วนจังหวัดลำพูน

ลำดับ ที่	ยุทธศาสตร์/แผนงาน	จำนวน โครงการ ที่ดำเนินการ	คิดเป็นร้อยละ ของโครงการ ทั้งหมด	จำนวน งบประมาณ	คิดเป็น ร้อยละของ งบประมาณ ทั้งหมด	หน่วยงานรับผิดชอบหลัก
๓	การพัฒนาผังเมืองและโครงสร้างพื้นฐานเชื่อมกลุ่มจังหวัด เพื่อรองรับการพัฒนาเมืองในอนาคต					
	- แผนงานบริหารงานทั่วไป	๑	๐.๖๔	๓๐๐,๐๐๐	๐.๒๐	กองช่าง
	- แผนงานเคหะและชุมชน	๔๒	๒๖.๙๒	๗๙,๑๘๑,๘๐๐	๕๐.๔๕	กองช่าง
	- แผนงานการเกษตร	๒	๑.๒๘	๒,๑๘๐,๐๐๐	๑.๓๘	กองช่าง
	- แผนงานอุตสาหกรรมและการโยธา	๖	๓.๘๕	๔,๓๙๑,๐๐๐	๒.๘๐	กองช่าง
	รวม	๕๑	๓๒.๖๙	๘๖,๐๕๒,๘๐๐	๕๔.๘๓	
	รวมทั้งสิ้น	๑๕๖	๑๐๐	๑๕๖,๙๓๙,๙๙๐	๑๐๐	

บัญชีข้อมูลรายละเอียด
โครงการ/กิจกรรม ตามยุทธศาสตร์การพัฒนา
ขององค์การบริหารส่วนจังหวัดลำพูน
ประจำปีงบประมาณ พ.ศ.๒๕๖๓
(แบบ ผด.๐๒)

ลำดับ ที่	แผนพัฒนา ท้องถิ่น หน้า/ลำดับ	ข้อบัญญัติ หน้า/ ลำดับ	โครงการ/กิจกรรม	รายละเอียดของ โครงการ/กิจกรรม	งบประมาณ ที่ตั้งไว้	งบดำเนินการ	สถานที่ ดำเนินการ	หน่วย ดำเนินการ	พ.ศ.๒๕๖๒			พ.ศ.๒๕๖๓												
									ต.ค.	พ.ย.	ธ.ค.	ม.ค.	ก.พ.	มี.ค.	เม.ย.	พ.ค.	มิ.ย.	ก.ค.	ส.ค.	ก.ย.				
				๔. ผ้าตีนจกโหล่งลี่ - จัดประชุม คณะกรรมการ ต่างๆที่เกี่ยวข้อง		๕,๐๐๐	อำเภอสี	สำนักปลัดฯ																
				- จัดทำโครงการ เพื่อเสนอผู้บริหาร อนุมัติ			สถาบันผ้าทอ มือหริภุญชัย	สำนักปลัดฯ																
				- แจงหลักเกณฑ์ การตรวจสอบ/ ประเมินให้ผู้ประ กอบการทราบ			สถาบันผ้าทอ มือหริภุญชัย	สำนักปลัดฯ																
				- แจงคณะกรรมการ และผู้เกี่ยวข้อง เข้ารับการตรวจ ประเมินตาม หลักเกณฑ์/วิธีการ และขั้นตอนที่ กำหนดไว้			สถาบันผ้าทอ มือหริภุญชัย	สำนักปลัดฯ																
				- แจงกระทรวง พาณิชย์ให้รับทราบ การตรวจประเมิน			สถาบันผ้าทอ มือหริภุญชัย	สำนักปลัดฯ																
				- ส่งเอกสารข้อมูล ให้กระทรวง พาณิชย์พิจารณาให้ ผู้ประกอบการ			สถาบันผ้าทอ มือหริภุญชัย	สำนักปลัดฯ																
				- ติดตามและ ประเมินผล			สถาบันผ้าทอ มือหริภุญชัย	สำนักปลัดฯ																
รวมแผนงานบริหารงานทั่วไป ๑ โครงการ					๒๐,๐๐๐	๒๐,๐๐๐																		

ลำดับ ที่	แผนพัฒนา ท้องถิ่น หน้า/ลำดับ	ข้อบัญญัติ หน้า/ ลำดับ	โครงการ/กิจกรรม	รายละเอียดของ โครงการ/กิจกรรม	งบประมาณ ที่ตั้งไว้	งบดำเนินการ	สถานที่ ดำเนินการ	หน่วย ดำเนินการ	พ.ศ.๒๕๖๒			พ.ศ.๒๕๖๓																			
									ต.ค.	พ.ย.	ธ.ค.	ม.ค.	ก.พ.	มี.ค.	เม.ย.	พ.ค.	มิ.ย.	ก.ค.	ส.ค.	ก.ย.											
๓	๑๒๔/๑๔	๑๖๘/๐๗	โครงการสืบสานตำนานฝ้ายงาม หนองเงือก	๑. ประชุมร่วมกับ ภาคีเครือข่าย เพื่อ วางแผนการ ดำเนินการจัด กิจกรรม	๑๓๔,๐๐๐		ตำบลแม่แรง อำเภอป่าซาง	สำนักปลัด																							
				๒. ดำเนินการจัด กิจกรรม																											
				๓. ประชุมสรุปผล การดำเนินการจัด กิจกรรม																											
				๔. ประเมินผลการ จัดกิจกรรมสรุปผล วิเคราะห์พร้อมทั้ง ข้อเสนอแนะ รายงานต่อนายก องค์การบริหารส่วน จังหวัดลำพูน																											
๔	๑๑๙/๔	๑๖๘/๐๘	โครงการส่งเสริมพัฒนาและ ยกระดับสินค้าทุนทางวัฒนธรรม ชุมชนของจังหวัดลำพูน	๑. จัดรวบรวม ข้อมูลผลิตภัณฑ์ และบริการทุนทาง วัฒนธรรมชุมชน	๑๐๐,๐๐๐		นอกเขตพื้นที่ จังหวัดลำพูน (ต่างจังหวัด)	สำนักปลัด																							

ลำดับ ที่	แผนพัฒนา ท้องถิ่น หน้า/ลำดับ	ข้อบัญญัติ หน้า/ ลำดับ	โครงการ/กิจกรรม	รายละเอียดของ โครงการ/กิจกรรม	งบประมาณ ที่ตั้งไว้	งบดำเนินการ	สถานที่ ดำเนินการ	หน่วย ดำเนินการ	พ.ศ.๒๕๖๒			พ.ศ.๒๕๖๓													
									ต.ค.	พ.ย.	ธ.ค.	ม.ค.	ก.พ.	มี.ค.	เม.ย.	พ.ค.	มิ.ย.	ก.ค.	ส.ค.	ก.ย.					
				๒. ลงพื้นที่เพื่อ เยี่ยมเยือน ผู้ประกอบการ แลกเปลี่ยนความ คิดเห็นใน ความก้าวหน้าของ การผลิตสินค้าและ บริการ																					
				๓. จัดทำรายงาน ข้อมูลต่อผู้บริหาร ทราบสถานการณ์ การผลิตสินค้าและ บริการ																					
				๔. ประสาน เครือข่ายหน่วยงาน ภาครัฐ เอกชน องค์กรมหาชน เพื่อ จัดทำหลักสูตรใน การพัฒนาความรู้ การศึกษาดูงาน																					
				๕. จัดกิจกรรม อบรม สัมมนาหรือ ศึกษาดูงาน ตาม หลักสูตรที่กำหนดไว้		๑๐๐,๐๐๐																			
				๖. ประเมินผลการ จัดทำโครงการ																					

ลำดับ ที่	แผนพัฒนา ท้องถิ่น หน้า/ลำดับ	ข้อบัญญัติ หน้า/ ลำดับ	โครงการ/กิจกรรม	รายละเอียดของ โครงการ/กิจกรรม	งบประมาณ ที่ตั้งไว้	งบดำเนินการ	สถานที่ ดำเนินการ	หน่วย ดำเนินการ	พ.ศ.๒๕๖๒			พ.ศ.๒๕๖๓											
									ต.ค.	พ.ย.	ธ.ค.	ม.ค.	ก.พ.	มี.ค.	เม.ย.	พ.ค.	มิ.ย.	ก.ค.	ส.ค.	ก.ย.			
๕	๑๒๒/๑๑	๑๖๙/๑๐	โครงการเผยแพร่ประชาสัมพันธ์ ผลิตภัณฑ์ภายใต้สิ่งบ่งชี้ทาง ภูมิศาสตร์(GI) และสินค้า OTOP จังหวัดลำพูน ทั้งในและ ต่างประเทศ	๑. รับแจ้ง หน่วยงานที่ เกี่ยวข้องเพื่อขอ ความร่วมมือในการ จัดนิทรรศการ	๑๐๐,๐๐๐		องค์การบริหาร ส่วนจังหวัดลำพูน	สำนักปลัด	→														
				๒. จัดโครงการเพื่อ เสนอผู้บริหารอนุมัติ							→												
				๓. จัดทำแผนการ ดำเนินงานในการ ประชาสัมพันธ์ สินค้าที่ได้รับการ ขึ้นทะเบียนสิ่งบ่งชี้ ทางภูมิศาสตร์		๑๐๐,๐๐๐																	→
				๔. ติดตามและ ประเมินผลโครงการ																			→
๖	๑๒๔/๑๕	๑๓๐/๑๑	โครงการบาติงามพร้อมมัตย้อม งามตา งานผ้ากองงาม	๑. ประชุมร่วมกับ ภาคีเครือข่าย เพื่อ วางแผนการ ดำเนินการจัด กิจกรรม	๑๐๐,๐๐๐		ตำบลแม่แรง อำเภอป่าซาง	สำนักปลัด						→									
				๒. ดำเนินการจัด กิจกรรม		๑๐๐,๐๐๐																	
				๓. ประชุมสรุปผล การดำเนินการจัด กิจกรรม																			→

ลำดับ ที่	แผนพัฒนา ท้องถิ่น หน้า/ลำดับ	ข้อบัญญัติ หน้า/ ลำดับ	โครงการ/กิจกรรม	รายละเอียดของ โครงการ/กิจกรรม	งบประมาณ ที่ตั้งไว้	งบดำเนินการ	สถานที่ ดำเนินการ	หน่วย ดำเนินการ	พ.ศ.๒๕๖๒			พ.ศ.๒๕๖๓														
									ต.ค.	พ.ย.	ธ.ค.	ม.ค.	ก.พ.	มี.ค.	เม.ย.	พ.ค.	มิ.ย.	ก.ค.	ส.ค.	ก.ย.						
				๔. ประเมินผลการ จัดกิจกรรมสรุปผล วิเคราะห์พร้อมทั้ง ข้อเสนอแนะ รายงานต่อนายก องค์การบริหารส่วน จังหวัดลำพูน																						
๗	๑๒๑/๙	๑๗๐/๑๒	โครงการจัดงานมหกรรม เฟอร์นิเจอร์บ้านแม่แพร่ของดี จังหวัดลำพูน	๑. ประชุมร่วมกับ ภาคีเครือข่าย เพื่อ วางแผนการ ดำเนินการจัด กิจกรรม	๓๐๐,๐๐๐		ตำบลศรีบัวบาน อำเภอเมือง ลำพูน	สำนักปลัด																		
				๒. ดำเนินการจัด กิจกรรม		๓๐๐,๐๐๐																				
				๓. ประชุมสรุปผล การดำเนินการจัด กิจกรรม																						
				๔. ประเมินผลการ จัดกิจกรรมสรุปผล วิเคราะห์พร้อมทั้ง ข้อเสนอแนะ รายงานต่อนายก องค์การบริหารส่วน จังหวัดลำพูน																						

ลำดับ ที่	แผนพัฒนา ท้องถิ่น หน้า/ลำดับ	ข้อบัญญัติ หน้า/ ลำดับ	โครงการ/กิจกรรม	รายละเอียดของ โครงการ/กิจกรรม	งบประมาณ ที่ตั้งไว้	งบดำเนินการ	สถานที่ ดำเนินการ	หน่วย ดำเนินการ	พ.ศ.๒๕๖๒			พ.ศ.๒๕๖๓											
									ต.ค.	พ.ย.	ธ.ค.	ม.ค.	ก.พ.	มี.ค.	เม.ย.	พ.ค.	มิ.ย.	ก.ค.	ส.ค.	ก.ย.			
๘	๑๒๑/๘	๑๗๓/๑๗	โครงการจัดงานไม้แกะสลักและ ของดีอำเภอมะนัง	๑. ประชุมร่วมกับ ภาคีเครือข่าย เพื่อ วางแผนการ	๕๐๐,๐๐๐		ตำบลท่าทุ่ง หลวง อำเภอมะ นัง	สำนักปลัด	→														
				๒. ดำเนินการจัด กิจกรรม					๕๐๐,๐๐๐														
				๓. ประชุมสรุปผล การดำเนินการจัด กิจกรรม																			
				๔. ประเมินผลการ จัดกิจกรรมสรุปผล วิเคราะห์พร้อมทั้ง ข้อเสนอแนะ รายงานต่อนายก องค์การบริหารส่วน จังหวัดลำพูน																			
๙	๑๒๒/๑๒	๑๗๓/๑๘	โครงการจัดงานผ้าทอและของดี ตำบลเวียงยอง	๑. ประชุมร่วมกับ ภาคีเครือข่าย เพื่อ วางแผนการ ดำเนินการจัด กิจกรรม	๒๐๐,๐๐๐		ตำบลเวียงยอง อำเภอมืองลำพูน	สำนักปลัด	→														
				๒. ดำเนินการจัด กิจกรรม					๒๐๐,๐๐๐														
				๓. ประชุมสรุปผล การดำเนินการจัด กิจกรรม																			

ลำดับที่	แผนพัฒนาท้องถิ่น หน้า/ลำดับ	ข้อบัญญัติ หน้า/ ลำดับ	โครงการ/กิจกรรม	รายละเอียดของ โครงการ/กิจกรรม	งบประมาณ ที่ตั้งไว้	งบดำเนินการ	สถานที่ ดำเนินการ	หน่วย ดำเนินการ	พ.ศ.๒๕๖๒			พ.ศ.๒๕๖๓												
									ต.ค.	พ.ย.	ธ.ค.	ม.ค.	ก.พ.	มี.ค.	เม.ย.	พ.ค.	มิ.ย.	ก.ค.	ส.ค.	ก.ย.				
				๒. ประชุม/ ฝึกอบรมเพื่อ ร่วมกันอนุรักษ์สาย พันธุ์สำไถ และ การศึกษาดูงาน		๓๕,๐๐๐																		
				๓. ประชุมเพื่อ ประเมินผลการ ดำเนินงาน ปัญหา อุปสรรค และ แนวทางการแก้ไข		๓๕,๐๐๐																		
รวมแผนงานสร้างความเข้มแข็งของชุมชน ๑๑ โครงการ					๑,๙๘๔,๐๐๐	๑,๙๘๔,๐๐๐																		

ลำดับ ที่	แผนพัฒนา ท้องถิ่น หน้า/ลำดับ	ข้อบัญญัติ หน้า/ ลำดับ	โครงการ/กิจกรรม	รายละเอียดของ โครงการ/กิจกรรม	งบประมาณ ที่ตั้งไว้	งบดำเนินการ	สถานที่ ดำเนินการ	หน่วย ดำเนินการ	พ.ศ.๒๕๖๒			พ.ศ.๒๕๖๓													
									ต.ค.	พ.ย.	ธ.ค.	ม.ค.	ก.พ.	มี.ค.	เม.ย.	พ.ค.	มิ.ย.	ก.ค.	ส.ค.	ก.ย.					
- แผนงานการเกษตร																									
๑	๑๒๖/๑	๑๔๘/๐๑	โครงการส่งเสริมและพัฒนาอาชีพ เกษตรกรในท้องถิ่น	๑. ขออนุมัติดำเนิน กิจกรรมตามโครงการ	๓๐๐,๐๐๐		นอกเขตพื้นที่ จังหวัดลำพูน (ต่างจังหวัด)	สำนักปลัด																	
				๒. ประสานงาน และเชิญเจ้าหน้าที่ และหน่วยงานที่ เกี่ยวข้อง																					
				๓. เชิญวิทยากรที่มี ความรู้ ความสามารถมาให้ ความรู้																					
				๔. จัดเตรียมวัสดุ อุปกรณ์และสื่อที่ใช้ ในการประชุมสัมมนา																					
				๕. ดำเนินกิจกรรม ตามแผนดำเนินงาน โครงการ					๓๐๐,๐๐๐																
				๖. ติดตาม ประเมินผลและ รายงานผลการ ดำเนินงานตาม โครงการ																					
รวมแผนงานการเกษตร ๑ โครงการ					๓๐๐,๐๐๐	๓๐๐,๐๐๐																			
รวมแผนงานตามยุทธศาสตร์ ๑๓ โครงการ					๒,๓๐๔,๐๐๐	๒,๓๐๔,๐๐๐																			

ลำดับ ที่	แผนพัฒนา ท้องถิ่น หน้า/ลำดับ	ข้อบัญญัติ หน้า/ ลำดับ	โครงการ/กิจกรรม	รายละเอียดของ โครงการ/กิจกรรม	งบประมาณ ที่ตั้งไว้	งบดำเนินการ	สถานที่ ดำเนินการ	หน่วย ดำเนินการ	พ.ศ.๒๕๖๒			พ.ศ.๒๕๖๓										
									ต.ค.	พ.ย.	ธ.ค.	ม.ค.	ก.พ.	มี.ค.	เม.ย.	พ.ค.	มิ.ย.	ก.ค.	ส.ค.	ก.ย.		
				๒. ดำเนินการจัดทำ กำหนดร่างขอบเขต งาน (TOR) สรุปรัด ย่อเรียงเรียง รวบรวมข้อมูลชื่อ บ้านนามเมือง ของปี ๒๕๕๕ จำนวน ๑๐๐ หมู่บ้าน และ ปี ๒๕๖๐ จำนวน ๑๐๐ หมู่บ้านที่ ผ่านกระบวนการ สืบค้นวิเคราะห์ สังเคราะห์ เพื่อ จัดทำสารานุกรม ชื่อบ้านนามเมือง การจัดจ้างออกแบบ รูปเล่ม ชื่อบ้านนาม เมืองและจัดพิมพ์ เป็นสารานุกรมชื่อ บ้าน นามเมือง		๕๐๐,๐๐๐	องค์กร บริหารส่วน จังหวัดลำพูน	สำนักปลัดฯ														
				๔. สรุปผลการ ดำเนินงานโครงการ																		

ลำดับ ที่	แผนพัฒนา ท้องถิ่น หน้า/ลำดับ	ข้อบัญญัติ หน้า/ ลำดับ	โครงการ/กิจกรรม	รายละเอียดของ โครงการ/กิจกรรม	งบประมาณ ที่ตั้งไว้	งบดำเนินการ	สถานที่ ดำเนินการ	หน่วย ดำเนินการ	พ.ศ.๒๕๖๒			พ.ศ.๒๕๖๓																
									ต.ค.	พ.ย.	ธ.ค.	ม.ค.	ก.พ.	มี.ค.	เม.ย.	พ.ค.	มิ.ย.	ก.ค.	ส.ค.	ก.ย.								
๕	๑๓๖/๑๙	๑๐๖/๐๘	โครงการสัมมนาเพื่อพัฒนา ศักยภาพผู้ประกอบการผ้าทอ ช่างทอผ้า และผู้เกี่ยวข้อง	๑. จัดประชุม ผู้ประกอบการ คณะกรรมการและ ผู้เกี่ยวข้อง เพื่อวาง แผนการดำเนินงาน ตามโครงการ	๒๐๐,๐๐๐		สถาบันผ้าทอ มือหรือบุญชัย	สำนักปลัด	→																			
				๒. ขออนุมัติ กิจกรรมโครงการ																								
				๓. ดำเนินการตาม โครงการ						๒๐๐,๐๐๐																		
				๔. ติดตามและ ประเมินผล																							→	
๖	๑๓๒/๑๐	๑๐๖/๑๐	โครงการฝึกอบรมเพื่อเสริมสร้าง อุดมการณ์ประชาธิปไตย	๑. จัดทำ รายละเอียด โครงการเสนอให้ ผู้บริหารพิจารณา อนุมัติ	๒๐๐,๐๐๐		องค์กร บริหารส่วน จังหวัดลำพูน	กองกิจการ สภา																				
				๒. ดำเนินการจัดซื้อ จัดจ้างตามระเบียบ พัสดุฯ																								
				๓. จัดทำเอกสาร ประกอบการ อบรม/ประสาน วิทยากร/ กลุ่มเป้าหมาย																								
				๔. ดำเนินกิจกรรม โครงการฝึกอบรมฯ						๒๐๐,๐๐๐																		
				๕. ติดตามและ ประเมินผล																								

ลำดับ ที่	แผนพัฒนา ท้องถิ่น หน้า/ลำดับ	ข้อบัญญัติ หน้า/ ลำดับ	โครงการ/กิจกรรม	รายละเอียดของ โครงการ/กิจกรรม	งบประมาณ ที่ตั้งไว้	งบดำเนินการ	สถานที่ ดำเนินการ	หน่วย ดำเนินการ	พ.ศ.๒๕๖๒			พ.ศ.๒๕๖๓											
									ต.ค.	พ.ย.	ธ.ค.	ม.ค.	ก.พ.	มี.ค.	เม.ย.	พ.ค.	มิ.ย.	ก.ค.	ส.ค.	ก.ย.			
๗	๑๓๒/๑๑	๑๐๗/๑๑	โครงการส่งเสริมการมีส่วนร่วม ของประชาชนในการพัฒนา ท้องถิ่น	๑. ขออนุมัติจัดตั้ง ศูนย์ส่งเสริมการมี ส่วนร่วมของ ประชาชน	๒๐๐,๐๐๐		องค์กร บริหารส่วน จังหวัดลำพูน	กองกิจการ สภา	→														
				๒. ประกาศจัดตั้ง ศูนย์ส่งเสริมการมี ส่วนร่วมและแต่งตั้ง คณะกรรมการศูนย์							→												
				๓. ประชุมบทบาท อำนาจหน้าที่ของ คณะกรรมการและ การพิจารณาเพื่อ จัดทำแผน ปฏิบัติงานของศูนย์										→									
				๔. ประชุมชี้แจง สร้างการรับรู้ให้ ประชาชนและภาคี เครือข่ายรับทราบ ภารกิจของศูนย์											→								
				๕. ดำเนินการขับ เคลื่อนที่ โดย ประชาชนมีส่วน ร่วมแสดงความ คิดเห็นหรือเข้าร่วม ดำเนินการโครงการ กับองค์กรปกครอง ส่วนท้องถิ่น																			→

ลำดับ ที่	แผนพัฒนา ท้องถิ่น หน้า/ลำดับ	ข้อบัญญัติ หน้า/ ลำดับ	โครงการ/กิจกรรม	รายละเอียดของ โครงการ/กิจกรรม	งบประมาณ ที่ตั้งไว้	งบดำเนินการ	สถานที่ ดำเนินการ	หน่วย ดำเนินการ	พ.ศ.๒๕๖๒			พ.ศ.๒๕๖๓																
									ต.ค.	พ.ย.	ธ.ค.	ม.ค.	ก.พ.	มี.ค.	เม.ย.	พ.ค.	มิ.ย.	ก.ค.	ส.ค.	ก.ย.								
๙	๑๓๒/๑๒	๑๑๑/๐๓	โครงการติดตามและประเมินผล แผนพัฒนาองค์การบริหารส่วน จังหวัดลำพูน	๑. จัดทำคู่มือ ติดตามและ ประเมินผลการ ดำเนินงาน อบจ. ลำพูน	๕๐,๐๐๐			องค์กร บริหารส่วน จังหวัดลำพูน	กองแผนฯ	→																		
				๒. แจกคู่มือและ ชี้แจงรายละเอียด ให้แต่ละส่วน ราชการรับทราบ									→															
				๓. ทุกส่วนราชการ ต้องรายงานผลตาม แบบฟอร์มของคู่มือ และส่งข้อมูลมายัง ฝ่ายติดตามฯ																							→	
				๔. ฝ่ายติดตามฯ นำมาวิเคราะห์ ข้อมูลเพื่อจัดทำ รายงานติดตามใน ภาพรวมขององค์กร												→			→				→					→
				๕. ประชุม ก.ติดตาม						๕๐,๐๐๐						→			→				→					

ลำดับ ที่	แผนพัฒนา ท้องถิ่น หน้า/ลำดับ	ข้อบัญญัติ หน้า/ ลำดับ	โครงการ/กิจกรรม	รายละเอียดของ โครงการ/กิจกรรม	งบประมาณ ที่ตั้งไว้	งบดำเนินการ	สถานที่ ดำเนินการ	หน่วย ดำเนินการ	พ.ศ.๒๕๖๒			พ.ศ.๒๕๖๓														
									ต.ค.	พ.ย.	ธ.ค.	ม.ค.	ก.พ.	มี.ค.	เม.ย.	พ.ค.	มิ.ย.	ก.ค.	ส.ค.	ก.ย.						
				๖. นำรายงาน ติดตามให้ ก. ติดตาม ตามฯ พิจารณา แล้วนำเสนอนายก อบจ.เพื่อให้เข้าสู่ที่ ประชุมสภา อบจ. และก.พัฒนาอบจ. เพื่อทราบ หลังจากนั้น นั้นจัดทำประกาศ ให้ประชาชนทราบ โดยทั่วกันต่อไป																		→				
๑๐	๑๓๓/๑๓	๑๑๒/๐๔	โครงการประชุมประชาคมและ ประสานแผนพัฒนาท้องถิ่น	๑. จัดทำโครงการ และขออนุมัติ ดำเนินการ	๑๐๐,๐๐๐		องค์การ บริหารส่วน จังหวัดลำพูน	กองแผนฯ				→														
				๒. จัดเตรียมเอกสาร ประสานงาน กลุ่มเป้าหมาย/ จัดซื้อจัดจ้างตาม ระเบียบพัสดุฯ									→													
				๓. ดำเนินการ ประชุมประชาคม ทั้ง ๕๗ อปท.			๑๐๐,๐๐๐										→									
				๔. รวบรวม ประเด็นปัญหาเพื่อ จัดทำแผนพัฒนา ท้องถิ่นฯ																						→
				๕. ติดตาม ประเมินผลเสนอ ผู้บริหาร																						→

ลำดับ ที่	แผนพัฒนา ท้องถิ่น หน้า/ลำดับ	ข้อบัญญัติ หน้า/ ลำดับ	โครงการ/กิจกรรม	รายละเอียดของ โครงการ/กิจกรรม	งบประมาณ ที่ตั้งไว้	งบดำเนินการ	สถานที่ ดำเนินการ	หน่วย ดำเนินการ	พ.ศ.๒๕๖๒			พ.ศ.๒๕๖๓																	
									ต.ค.	พ.ย.	ธ.ค.	ม.ค.	ก.พ.	มี.ค.	เม.ย.	พ.ค.	มิ.ย.	ก.ค.	ส.ค.	ก.ย.									
๑๑	๑๓๔/๑๕	๑๑๒/๐๕	โครงการบริหารจัดการและจัด กิจกรรมของศูนย์ Clinic Center องค์การบริหารส่วนจังหวัดลำพูน	๑. เสนอโครงการ ให้ผู้บริหารท้องถิ่น พิจารณาอนุมัติ	๕๐,๐๐๐		องค์การ บริหารส่วน จังหวัดลำพูน	กองแผนฯ													→								
				๒. แจกหนังสือ พร้อม แบบสอบถาม ความต้องการ เข้ารับการ ประชุมสัมมนาให้ อปท.ในจังหวัดลำพูน																						→			
				๓. จัดทำเอกสาร ประกอบการ ประชุมสัมมนา																							→		
				๔. ดำเนินการ ประชุมสัมมนา						๕๐,๐๐๐																		→	
				๕. สรุปการ ประชุมสัมมนา																									→
				๖. ติดตาม ประเมินผล และ รายงานผลการ ดำเนินงานโครงการ																									→

ลำดับ ที่	แผนพัฒนา ท้องถิ่น หน้า/ลำดับ	ข้อบัญญัติ หน้า/ ลำดับ	โครงการ/กิจกรรม	รายละเอียดของ โครงการ/กิจกรรม	งบประมาณ ที่ตั้งไว้	งบดำเนินการ	สถานที่ ดำเนินการ	หน่วย ดำเนินการ	พ.ศ.๒๕๖๒			พ.ศ.๒๕๖๓												
									ต.ค.	พ.ย.	ธ.ค.	ม.ค.	ก.พ.	มี.ค.	เม.ย.	พ.ค.	มิ.ย.	ก.ค.	ส.ค.	ก.ย.				
๑๒	๑๓๕/๑๗	๑๑๓/๐๗	โครงการฝึกอบรมสัมมนาการจัดทำข้อมูลการบริหารจัดการน้ำจังหวัดลำพูน	๑. เสนอโครงการให้ผู้บริหารท้องถิ่นพิจารณาอนุมัติ	๔๐๐,๐๐๐			องค์การบริหารส่วนจังหวัดลำพูน	กองแผนฯ		→													
				๒. แจกหนังสือพร้อมแบบสอบถามความต้องการเข้ารับการฝึกอบรม/จัดเตรียม สถานที่เอกสารการฝึกอบรม และประสานวิทยากร										→										
				๓. ดำเนินการจัดซื้อจัดจ้างตามระเบียบพัสดุฯ											→									
				๔. ดำเนินการจัดฝึกอบรม			๔๐๐,๐๐๐								→									
				๕. ติดตามและประเมินผล												→								
๑๓	๑๓๖/๑๘	๑๑๓/๐๖	โครงการพัฒนาระบบสารสนเทศเพื่อการพัฒนาท้องถิ่นขององค์การบริหารส่วนจังหวัดลำพูน	๑.จัดทำโครงการและขออนุมัติดำเนินการ	๑,๐๐๐,๐๐๐			อบจ.ลำพูน	กองแผนฯ			→												
				๒.แต่งตั้งคณะกรรมการกำหนดร่างขอบเขตงาน (TOR)												→								

ลำดับ ที่	แผนพัฒนา ท้องถิ่น หน้า/ลำดับ	ข้อบัญญัติ หน้า/ ลำดับ	โครงการ/กิจกรรม	รายละเอียดของ โครงการ/กิจกรรม	งบประมาณ ที่ตั้งไว้	งบดำเนินการ	สถานที่ ดำเนินการ	หน่วย ดำเนินการ	พ.ศ.๒๕๖๒			พ.ศ.๒๕๖๓									
									ต.ค.	พ.ย.	ธ.ค.	ม.ค.	ก.พ.	มี.ค.	เม.ย.	พ.ค.	มิ.ย.	ก.ค.	ส.ค.	ก.ย.	
				๓.ประชุมคณะ กรรมการจัดทำร่าง ขอบเขตงาน (TOR)								→									
				๔.ขออนุมัติร่าง ขอบเขตงาน (TOR)									→								
				๕.ขออนุมัติจ้างตาม ระเบียบพัสดุฯ									→								
				๖.ผู้รับจ้างดำเนิน การตามสัญญา																	
				๗.ตรวจรับงานจ้าง ตามขอบเขตงาน		๑,๐๐๐,๐๐๐															
				๘.ติดตามและ ประเมินผล																	
๑๔	๑๓๓/๑๔	๑๑๗/๐๓	โครงการเพิ่มประสิทธิภาพการ จัดเก็บรายได้ขององค์การ บริหารส่วนจังหวัด ลำพูน	๑. การสำรวจความ ต้องการฝึกอบรม	๑๐๐,๐๐๐		องค์การ บริหารส่วน จังหวัดลำพูน	กองคลัง													
				๒. การจัดฝึกอบรม		๑๐๐,๐๐๐															
				๓. การวัดผลการ ฝึกอบรม																	
				๔. การติดตาม การฝึกอบรม																	
๑๕	-	๑๑๔/๐๑	ค่าใช้จ่ายในการดำเนินการจ้าง องค์กรหรือสถาบันที่เป็นกลาง เพื่อเป็นผู้ดำเนินการสำรวจ ความพึงพอใจของผู้รับบริการ จากองค์การบริหารส่วนจังหวัด ลำพูน	๑. แต่งตั้ง คณะกรรมการ กำหนดร่าง TOR	๒๕๐,๐๐๐		องค์การ บริหารส่วน จังหวัดลำพูน	กองแผนฯ													
				๒. ประชุม คณะกรรมการ จัดทำร่าง TOR																	
				๓. เสนอนายกฯ อนุมัติร่าง TOR																	

ลำดับ ที่	แผนพัฒนา ท้องถิ่น หน้า/ลำดับ	ข้อบัญญัติ หน้า/ ลำดับ	โครงการ/กิจกรรม	รายละเอียดของ โครงการ/กิจกรรม	งบประมาณ ที่ตั้งไว้	งบดำเนินการ	สถานที่ ดำเนินการ	หน่วย ดำเนินการ	พ.ศ.๒๕๖๒			พ.ศ.๒๕๖๓							
									ต.ค.	พ.ย.	ธ.ค.	ม.ค.	ก.พ.	มี.ค.	เม.ย.	พ.ค.	มิ.ย.	ก.ค.	ส.ค.
				๔. ขออนุมัติจัดจ้าง พร้อมแต่งตั้ง คณะกรรมการจัด จ้าง และตรวจรับ โดยวิธีเฉพาะเจาะจง									→						
				๕. ทำหนังสือเชิญ สถาบันการศึกษา ยื่นข้อเสนองาน จัดจ้างที่ปรึกษาฯ									→						
				๖. จัดทำสัญญาจ้าง ที่ปรึกษา									→						
				๗. คณะกรรมการ ตรวจรับงานฯ ตามงวดที่ ๑ - ๔		๒๕๐,๐๐๐													→
				๘. เสนอผลการจัด จ้างที่ปรึกษาและ เผยแพร่ผ่านเว็บไซต์ ของ อบจ.ลำพูน															→

ลำดับ ที่	แผนพัฒนา ท้องถิ่น หน้า/ลำดับ	ข้อบัญญัติ หน้า/ ลำดับ	โครงการ/กิจกรรม	รายละเอียดของ โครงการ/กิจกรรม	งบประมาณ ที่ตั้งไว้	งบดำเนินการ	สถานที่ ดำเนินการ	หน่วย ดำเนินการ	พ.ศ.๒๕๖๒			พ.ศ.๒๕๖๓											
									ต.ค.	พ.ย.	ธ.ค.	ม.ค.	ก.พ.	มี.ค.	เม.ย.	พ.ค.	มิ.ย.	ก.ค.	ส.ค.	ก.ย.			
				๑.๒ กิจกรรมการ ฝึกอบรมเชิง ปฏิบัติการ และ การศึกษาดูงาน "การพัฒนา ศักยภาพบุคลากร ด้านช่าง"		๔๐๐,๐๐๐	นอกสถานที่																
				๑.๓ กิจกรรมการ ฝึกอบรมเชิง ปฏิบัติการ " การ เพิ่มประสิทธิภาพ การบริหารงานด้าน ช่าง ตามพรบ. จัดซื้อจัดจ้างและ บริหารพัสดุภาครัฐ พ.ศ.๒๕๖๐"		๑๐๐,๐๐๐	นอกสถานที่																
				๑.๔ กิจกรรม ฝึกอบรมเชิง ปฏิบัติการและ การศึกษาดูงาน "การ บริหารองค์กรยุค ใหม่ให้มีสุขอย่าง ยั่งยืน"		๒๕๐,๐๐๐	นอกสถานที่																
				๑.๕ กิจกรรมการ ฝึกอบรมเชิง ปฏิบัติการและ การศึกษาดูงาน "การ ประชาสัมพันธ์เชิง รุกและการสร้าง ภาพลักษณ์องค์กร แนวใหม่"		๑๕๐,๐๐๐	นอกสถานที่																

ลำดับ ที่	แผนพัฒนา ท้องถิ่น หน้า/ลำดับ	ข้อบัญญัติ หน้า/ ลำดับ	โครงการ/กิจกรรม	รายละเอียดของ โครงการ/กิจกรรม	งบประมาณ ที่ตั้งไว้	งบดำเนินการ	สถานที่ ดำเนินการ	หน่วย ดำเนินการ	พ.ศ.๒๕๖๒			พ.ศ.๒๕๖๓										
									ต.ค.	พ.ย.	ธ.ค.	ม.ค.	ก.พ.	มี.ค.	เม.ย.	พ.ค.	มิ.ย.	ก.ค.	ส.ค.	ก.ย.		
				๑.๖ กิจกรรมการ ฝึกอบรมเชิง ปฏิบัติการและ การศึกษาดูงาน "การเพิ่มทักษะและ พัฒนาการ ปฏิบัติงานด้าน การเงิน การคลัง งานพัสดุและงาน ตรวจสอบภายใน		๑๕๐,๐๐๐	นอกสถานที่															
				๑.๗ กิจกรรม ฝึกอบรมเชิง ปฏิบัติการและ ศึกษาดูงาน" การ บริหารจัดการ ท้องถิ่นเชิงบูรณา การภายใต้หลักธรร มาภิบาล (GG)		๑๕๐,๐๐๐	นอกสถานที่															
				๑.๘ กิจกรรม ฝึกอบรมเชิง ปฏิบัติการ"การ พัฒนาศักยภาพ การปฏิบัติงานของ พนักงานจ้าง "		๑๐๐,๐๐๐	นอกสถานที่															
				๑.๙ กิจกรรม ฝึกอบรมเชิง ปฏิบัติการ" ปฐมนิเทศ ข้าราชการ พนักงานจ้าง"		๑๕๐,๐๐๐	นอกสถานที่															

ลำดับ ที่	แผนพัฒนา ท้องถิ่น หน้า/ลำดับ	ข้อบัญญัติ หน้า/ ลำดับ	โครงการ/กิจกรรม	รายละเอียดของ โครงการ/กิจกรรม	งบประมาณ ที่ตั้งไว้	งบดำเนินการ	สถานที่ ดำเนินการ	หน่วย ดำเนินการ	พ.ศ.๒๕๖๒			พ.ศ.๒๕๖๓										
									ต.ค.	พ.ย.	ธ.ค.	ม.ค.	ก.พ.	มี.ค.	เม.ย.	พ.ค.	มิ.ย.	ก.ค.	ส.ค.	ก.ย.		
				๒.๒ กิจกรรมการ ฝึกอบรมเชิง ปฏิบัติการและ ศึกษาดูงาน "การ พัฒนาระบบงาน และการเพิ่ม ประสิทธิภาพการ ปฏิบัติงาน "		๑๕๐,๐๐๐	นอกสถานที่															
				๒.๓ กิจกรรมการ ฝึกอบรมเชิง ปฏิบัติการ " การ พัฒนาผู้เรียนให้มี ความรู้คู่คุณธรรม และมีทักษะใน ศตวรรษที่ ๒๑ "		๓๐๐,๐๐๐																
				๓. โครงการ ฝึกอบรมเชิง ปฏิบัติการและ ศึกษาดูงานหลักสูตร "การจัดการความรู้ นวัตกรรมทาง ปัญญา KM (Knowledge Management) "		๓๐๐,๐๐๐																
รวมแผนงานบริหารงานทั่วไป ๑๘ โครงการ					๘,๒๕๐,๐๐๐	๘,๒๕๐,๐๐๐																

ลำดับ ที่	แผนพัฒนา ท้องถิ่น หน้า/ลำดับ	ข้อบัญญัติ หน้า/ ลำดับ	โครงการ/กิจกรรม	รายละเอียดของ โครงการ/กิจกรรม	งบประมาณ ที่ตั้งไว้	งบดำเนินการ	สถานที่ ดำเนินการ	หน่วย ดำเนินการ	พ.ศ.๒๕๖๒			พ.ศ.๒๕๖๓														
									ต.ค.	พ.ย.	ธ.ค.	ม.ค.	ก.พ.	มี.ค.	เม.ย.	พ.ค.	มิ.ย.	ก.ค.	ส.ค.	ก.ย.						
- แผนงานรักษาความสงบภายใน																										
๑	๑๓๗/๑	๑๒๑/๐๓	โครงการฝึกอบรมการป้องกัน และบรรเทาสาธารณภัย	๑. ดำเนินโครงการ ฝึกอบรมการ ป้องกันและบรรเทา สาธารณภัย ครั้งที่ ๑	๑๕๐,๐๐๐	๗๕,๐๐๐	องค์การ บริหารส่วน จังหวัดลำพูน	กองช่าง																		
				๒. ดำเนินโครงการ ฝึกอบรมการ ป้องกันและบรรเทา สาธารณภัย ครั้งที่ ๒		๗๕,๐๐๐																				
๒	๑๓๗/๒	๑๒๑/๐๒	โครงการฝึกอบรมอาสาสมัครกู้ ชีพกู้ภัย	ดำเนินโครงการ ฝึกอบรมอาสา สมัครกู้ชีพกู้ภัย	๒๕๐,๐๐๐	๒๕๐,๐๐๐	องค์การ บริหารส่วน จังหวัดลำพูน	กองช่าง																		
๓	๑๓๘/๓	๑๒๐/๐๑	โครงการฝึกอบรมอาสาสมัคร ป้องกันภัยฝ่ายพลเรือน	ดำเนินโครงการ ฝึกอบรม อาสาสมัครป้องกัน ภัยฝ่ายพลเรือน	๒๕๐,๐๐๐	๒๕๐,๐๐๐	องค์การ บริหารส่วน จังหวัดลำพูน	กองช่าง																		
๔	๑๓๘/๔	๑๒๑/๐๔	โครงการพัฒนาศักยภาพ ชรบ. อปพร. และภาคีเครือข่าย กลุ่ม พลังมวลชน ผู้เกี่ยวข้องใน ภาพรวมของจังหวัดลำพูน	ดำเนินโครงการ พัฒนาศักยภาพ ชรบ. อปพร. และ ภาคีเครือข่าย กลุ่ม พลังมวลชน	๑๕๐,๐๐๐	๑๕๐,๐๐๐	องค์การ บริหารส่วน จังหวัดลำพูน	กองช่าง																		
รวมแผนงานรักษาความสงบภายใน ๔ โครงการ					๘๐๐,๐๐๐	๘๐๐,๐๐๐																				

ลำดับ ที่	แผนพัฒนา ท้องถิ่น หน้า/ลำดับ	ข้อบัญญัติ หน้า/ ลำดับ	โครงการ/กิจกรรม	รายละเอียดของ โครงการ/กิจกรรม	งบประมาณ ที่ตั้งไว้	งบดำเนินการ	สถานที่ ดำเนินการ	หน่วย ดำเนินการ	พ.ศ.๒๕๖๒			พ.ศ.๒๕๖๓											
									ต.ค.	พ.ย.	ธ.ค.	ม.ค.	ก.พ.	มี.ค.	เม.ย.	พ.ค.	มิ.ย.	ก.ค.	ส.ค.	ก.ย.			
- แผนงานการศึกษา																							
๑	๑๔๔/๑๒	๑๓๕/๐๓	โครงการจัดงานวันเด็กแห่งชาติ	๑.ประชุมผู้เกี่ยวข้อง เพื่อชี้แจงและหารือ แนวทางกำหนด กิจกรรมโครงการฯ	๑,๐๐๐,๐๐๐		สนามกีฬากลาง	กอง การศึกษาฯ															
				๒.ดำเนินกิจกรรม โครงการจัดงานวัน เด็กแห่งชาติ		๑,๐๐๐,๐๐๐																	
				๓.สรุปผลการ ดำเนินโครงการ																			
๒	๑๔๐/๓	๑๒๖/๐๒	โครงการเข้าร่วมงานมหกรรม การจัดการศึกษาท้องถิ่น	๑. ประชุมกำหนด แผนการจัดทำ โครงการ	๒๐๐,๐๐๐		องค์การ บริหารส่วน จังหวัดลำพูน	กอง การศึกษาฯ															
				๒. เข้าร่วมกิจกรรม มหกรรมการศึกษา ท้องถิ่น (ระดับภาค)		๑๐๐,๐๐๐																	
				๓. เข้าร่วมกิจกรรม มหกรรมการศึกษา ท้องถิ่น (ระดับประเทศ)		๑๐๐,๐๐๐																	
				๔. การสรุปผลและ รายงานผล																			
๓	๑๔๓/๙	๑๒๖/๐๓	โครงการรณรงค์ป้องกันยาเสพติด ในสถานศึกษาสังกัดองค์การบริหารส่วนจังหวัดลำพูน	อบรมพัฒนา บุคลากรด้านการ ป้องกันยาเสพติดใน สถานศึกษา	๓,๐๐๐	๓,๐๐๐	องค์การ บริหารส่วน จังหวัดลำพูน	กอง การศึกษาฯ															

ลำดับ ที่	แผนพัฒนา ท้องถิ่น หน้า/ลำดับ	ข้อบัญญัติ หน้า/ ลำดับ	โครงการ/กิจกรรม	รายละเอียดของ โครงการ/กิจกรรม	งบประมาณ ที่ตั้งไว้	งบดำเนินการ	สถานที่ ดำเนินการ	หน่วย ดำเนินการ	พ.ศ.๒๕๖๒			พ.ศ.๒๕๖๓													
									ต.ค.	พ.ย.	ธ.ค.	ม.ค.	ก.พ.	มี.ค.	เม.ย.	พ.ค.	มิ.ย.	ก.ค.	ส.ค.	ก.ย.					
๔	๑๔๓/๑๐	๑๒๗/๐๔	โครงการส่งเสริมและสนับสนุน การพัฒนาศักยภาพของเด็ก เยาวชนและผู้เกี่ยวข้องใน จังหวัดลำพูน	๑. ประชุมเตรียม ความพร้อม วางแผน ชี้แจง กลุ่มเป้าหมาย สถานศึกษาใน จังหวัดลำพูน เพื่อให้เกิดการร่วม คิด ร่วมทำ ร่วมรับ ผลประโยชน์	๓๐๐,๐๐๐		องค์กร บริหารส่วน จังหวัดลำพูน	กอง การศึกษา																	
				๒. ขออนุมัติ โครงการ วาง แผนการดำเนิน กิจกรรม และ มอบหมายภาระกิจ การจัดกิจกรรม ให้แก่ผู้เกี่ยวข้อง																					
				๓. ดำเนินการจัด กิจกรรมตามแผนที่ ได้กำหนดไว้					๓๐๐,๐๐๐																

ลำดับ ที่	แผนพัฒนา ท้องถิ่น หน้า/ลำดับ	ข้อบัญญัติ หน้า/ ลำดับ	โครงการ/กิจกรรม	รายละเอียดของ โครงการ/กิจกรรม	งบประมาณ ที่ตั้งไว้	งบดำเนินการ	สถานที่ ดำเนินการ	หน่วย ดำเนินการ	พ.ศ.๒๕๖๒			พ.ศ.๒๕๖๓									
									ต.ค.	พ.ย.	ธ.ค.	ม.ค.	ก.พ.	มี.ค.	เม.ย.	พ.ค.	มิ.ย.	ก.ค.	ส.ค.	ก.ย.	
				๕. พิธีปัจฉิมนิเทศ นักศึกษาจีน ๑๑		๕๐,๐๐๐							→								
				๖. ส่งนักศึกษาจีน เดินทางกลับ									→								
				๗. สรุปผลการ ดำเนินงานโครงการ รุ่นที่ ๑๑		๕,๐๐๐								→							
				๘. ประชาสัมพันธ์ โครงการ รุ่นที่ ๑๒		๕๐,๐๐๐									→						
				๙. ประชุม กลั่นกรอง สถานศึกษา และ ประชุมคณะ ดำเนินงาน		๕,๐๐๐									→						
				๑๐. การลงนาม บันทึกข้อตกลง ความร่วมมือและ พิธีส่งมอบนักศึกษา จีน		๕๐,๐๐๐										→					
				๑๑. การออกนิเทศ ติดตามและ ประเมินผลการสอน ของนักศึกษาจีน													→				
				๑๒. พิธีปัจฉิมนิเทศ นักศึกษาจีน		๕๐,๐๐๐															→
				๑๓. ส่งนักศึกษาจีน เดินทางกลับ																	→
				๑๔. สรุปผลการ ดำเนินงานโครงการ รุ่นที่ ๑๒		๕,๐๐๐															→

ลำดับ ที่	แผนพัฒนา ท้องถิ่น หน้า/ลำดับ	ข้อบัญญัติ หน้า/ ลำดับ	โครงการ/กิจกรรม	รายละเอียดของ โครงการ/กิจกรรม	งบประมาณ ที่ตั้งไว้	งบดำเนินการ	สถานที่ ดำเนินการ	หน่วย ดำเนินการ	พ.ศ.๒๕๖๒			พ.ศ.๒๕๖๓											
									ต.ค.	พ.ย.	ธ.ค.	ม.ค.	ก.พ.	มี.ค.	เม.ย.	พ.ค.	มิ.ย.	ก.ค.	ส.ค.	ก.ย.			
				๑๕. กิจกรรม โครงการโรงเรียนพี่ โรงเรียนน้อง		๑,๐๐๐,๐๐๐																	
				๑๖. กิจกรรม อบจ. ลำพูนนิทัศน์ ๒๕๖๓		๕๐๐,๐๐๐																	
				๑๗. กิจกรรม Chainese Camp ๒๐๒๐		๓๕๐,๐๐๐																	
				๑๘. กิจกรรม ฝึกอบรม ศึกษาดูงาน		๓๕๐,๐๐๐																	
				๑๙. กิจกรรม ฝึกอบรมการวัด ระดับความรู้ ภาษาจีน HSK		๓๐๐,๐๐๐																	
				๒๐. กิจกรรม การ แข่งขันวัดระดับ ความรู้ภาษาจีน		๕๐,๐๐๐																	
				๒๑. กิจกรรม แลกเปลี่ยนภาษา และวัฒนธรรมไทย - จีน อื่นๆ		๑๓๐,๐๐๐																	

ลำดับ ที่	แผนพัฒนา ท้องถิ่น หน้า/ลำดับ	ข้อบัญญัติ หน้า/ ลำดับ	โครงการ/กิจกรรม	รายละเอียดของ โครงการ/กิจกรรม	งบประมาณ ที่ตั้งไว้	งบดำเนินการ	สถานที่ ดำเนินการ	หน่วย ดำเนินการ	พ.ศ.๒๕๖๒			พ.ศ.๒๕๖๓													
									ต.ค.	พ.ย.	ธ.ค.	ม.ค.	ก.พ.	มี.ค.	เม.ย.	พ.ค.	มิ.ย.	ก.ค.	ส.ค.	ก.ย.					
๖	๑๔๔/๑๓	๑๒๗/๐๖	โครงการจัดทำหลักสูตรท้องถิ่น	๑. ขออนุมัติและ ดำเนินกิจกรรม โครงการ	๕๐๐,๐๐๐		องค์การ บริหารส่วน จังหวัดลำพูน	กอง การศึกษา	→																
				๒. จัดประชุม สัมมนาเพื่อจัดทำ หลักสูตรท้องถิ่น																					
				๓. จัดทำเล่ม หลักสูตรท้องถิ่น					๕๐๐,๐๐๐																
๗	๑๔๙/๒๐	๑๒๘/๐๗	โครงการจัดทำแผนพัฒนา การศึกษาขององค์การบริหาร ส่วนจังหวัดลำพูน	๑. เสนอโครงการ ให้ผู้บริหาร ท้องถิ่น พิจารณาอนุมัติ	๑๐๐,๐๐๐		องค์การ บริหารส่วน จังหวัดลำพูน	กอง การศึกษาฯ	→																
				๒. ขออนุมัติ ดำเนินกิจกรรม และมอบหมาย ภารกิจการจัด ประชุมเตรียมความ พร้อมในการจัดทำ ทบทวน เพิ่มเติม เปลี่ยนแปลงแผนฯ																					
				๓. ประชุมร่างการ จัดทำ ทบทวน เพิ่มเติม เปลี่ยนแปลง แผนพัฒนา การศึกษาฯ					๑๐,๐๐๐																
				๔. จัดทำแผนพัฒนา การศึกษาฯ					๙๐,๐๐๐																

ลำดับ ที่	แผนพัฒนา ท้องถิ่น หน้า/ลำดับ	ข้อบัญญัติ หน้า/ ลำดับ	โครงการ/กิจกรรม	รายละเอียดของ โครงการ/กิจกรรม	งบประมาณ ที่ตั้งไว้	งบดำเนินการ	สถานที่ ดำเนินการ	หน่วย ดำเนินการ	พ.ศ.๒๕๖๒			พ.ศ.๒๕๖๓						
									ต.ค.	พ.ย.	ธ.ค.	ม.ค.	ก.พ.	มี.ค.	เม.ย.	พ.ค.	มิ.ย.	ก.ค.
๙	๑๕๐/๒๒	๑๓๓/๐๑	โครงการสนับสนุนค่าใช้จ่ายการ บริหารสถานศึกษาของโรงเรียน บ้านป่าปวย อำเภอบ้านโฮ้ง จังหวัดลำพูน	๑. เบิกหักผลึกส่ง เงินอุดหนุนสำหรับ อาหารกลางวัน	๑,๙๔๕,๘๔๐	๘๖๘,๐๐๐	โรงเรียนบ้าน ป่าปวย	กอง การศึกษาฯ	→	→	→	→						
				๒. เบิกหักผลึกส่ง เงินเงินอุดหนุน สำหรับส่งเสริม ศักยภาพการจัด การศึกษาของท้องถิ่น		๒๖๓,๖๐๐			→	→	→	→						
				๓. เบิกหักผลึกส่ง เงินค่าปัจจัยพื้นฐาน สำหรับนักเรียน ยากจน		๒๒,๐๐๐			→	→	→	→						
				๔. เบิกหักผลึกส่ง เงินเงินอุดหนุน สำหรับค่าใช้จ่ายใน การจัดการศึกษา ตั้งแต่ระดับอนุบาล จนจบการศึกษาชั้น พื้นฐาน		๗๙๒,๒๔๐			→	→	→	→						

ลำดับ ที่	แผนพัฒนา ท้องถิ่น หน้า/ลำดับ	ข้อบัญญัติ หน้า/ ลำดับ	โครงการ/กิจกรรม	รายละเอียดของ โครงการ/กิจกรรม	งบประมาณ ที่ตั้งไว้	งบดำเนินการ	สถานที่ ดำเนินการ	หน่วย ดำเนินการ	พ.ศ.๒๕๖๒			พ.ศ.๒๕๖๓										
									ต.ค.	พ.ย.	ธ.ค.	ม.ค.	ก.พ.	มี.ค.	เม.ย.	พ.ค.	มิ.ย.	ก.ค.	ส.ค.	ก.ย.		
๑๐	๑๕๐/๒๓	๑๓๔/๐๒	โครงการสนับสนุนค่าใช้จ่ายการ บริหารสถานศึกษาของโรงเรียน บ้านป่าแป๋ อำเภอบ้านโฮ่ง จังหวัดลำพูน	๑. เบิกหักผลึกส่ง เงินอุดหนุนสำหรับ อาหารกลางวัน	๔๐๘,๑๘๐	๑๐๘,๐๐๐	โรงเรียนบ้าน ป่าแป๋	กอง การศึกษาฯ	→	→	→	→										
				๒. เบิกหักผลึกส่ง เงินเงินอุดหนุน สำหรับส่งเสริม ศักยภาพการจัด การศึกษาของท้องถิ่น		๒๒๗,๖๐๐			→	→	→	→										
				๓. เบิกหักผลึกส่ง เงินค่าปัจจัยพื้นฐาน สำหรับนักเรียน ยากจน		๔,๐๐๐			→	→	→	→										
				๔. เบิกหักผลึกส่ง เงินเงินอุดหนุน สำหรับค่าใช้จ่ายใน การจัดการศึกษา ตั้งแต่ระดับอนุบาล จนจบการศึกษาชั้น พื้นฐาน		๖๘,๕๘๐			→	→	→	→										

ลำดับ ที่	แผนพัฒนา ท้องถิ่น หน้า/ลำดับ	ข้อบัญญัติ หน้า/ ลำดับ	โครงการ/กิจกรรม	รายละเอียดของ โครงการ/กิจกรรม	งบประมาณ ที่ตั้งไว้	งบดำเนินการ	สถานที่ ดำเนินการ	หน่วย ดำเนินการ	พ.ศ.๒๕๖๒			พ.ศ.๒๕๖๓												
									ต.ค.	พ.ย.	ธ.ค.	ม.ค.	ก.พ.	มี.ค.	เม.ย.	พ.ค.	มิ.ย.	ก.ค.	ส.ค.	ก.ย.				
๑๑	๑๕๑/๒๔	๑๓๖/๐๑	โครงการสนับสนุนค่าใช้จ่ายการ บริหารสถานศึกษาของโรงเรียน นาทรายวิทยาคม อำเภอถ้ำ จังหวัดลำพูน	๑. เบิกหักผลึกส่ง เงินอุดหนุนสำหรับ ส่งเสริมศักยภาพ การจัดการศึกษา ของท้องถิ่น	๒,๙๕๒,๑๗๐	๑,๒๘๐,๖๐๐	โรงเรียนนา ทรายวิทยาคม	กอง การศึกษาฯ																
				๒. เบิกหักผลึกส่ง เงินอุดหนุนสำหรับ ค่าใช้จ่ายในการจัด การศึกษาตั้งแต่ ระดับอนุบาลจนจบ การศึกษาขั้นพื้นฐาน																				
๑๒	๑๕๑/๒๕	๑๓๘/๐๑	โครงการสนับสนุนค่าใช้จ่ายใน การบริหารสถานศึกษาวิทยาลัย เทคโนโลยีและการจัดการ องค์การบริหารส่วนจังหวัดลำพูน	๑. เบิกหักผลึกส่ง เงินอุดหนุน สำหรับ ส่งเสริมศักยภาพ การจัดการศึกษา ของท้องถิ่น	๑,๙๘๓,๐๐๐	๒๙๙,๖๐๐	วิทยาลัย เทคโนโลยี และการ จัดการ องค์การ บริหารส่วน จังหวัดลำพูน	กอง การศึกษาฯ																
				๒. เบิกหักผลึกส่ง เงินอุดหนุน สำหรับ ค่าใช้จ่ายในการจัด การศึกษาตั้งแต่ ระดับอนุบาลจนจบ การศึกษาขั้นพื้นฐาน																				

ลำดับ ที่	แผนพัฒนา ท้องถิ่น หน้า/ลำดับ	ข้อบัญญัติ หน้า/ ลำดับ	โครงการ/กิจกรรม	รายละเอียดของ โครงการ/กิจกรรม	งบประมาณ ที่ตั้งไว้	งบดำเนินการ	สถานที่ ดำเนินการ	หน่วย ดำเนินการ	พ.ศ.๒๕๖๒			พ.ศ.๒๕๖๓									
									ต.ค.	พ.ย.	ธ.ค.	ม.ค.	ก.พ.	มี.ค.	เม.ย.	พ.ค.	มิ.ย.	ก.ค.	ส.ค.	ก.ย.	
๑๓	๑๕๒/๒๖	๑๒๘/๐๙	โครงการสนับสนุนค่าใช้จ่ายในการจัดทำศูนย์การเรียนรู้ด้านการท่องเที่ยวของสถานศึกษาในสังกัดองค์กรปกครองส่วนท้องถิ่นจังหวัดลำพูน	ขออนุมัติเบิกหัก ผลึกส่งเงินอุดหนุน ให้กับสถานศึกษา ตามหนังสือสั่งการ	๕๐,๐๐๐	๕๐,๐๐๐	องค์การ บริหารส่วน จังหวัดลำพูน	กอง การศึกษา				→									
๑๔	๑๓๙/๒	๑๒๙/๑๐	โครงการส่งเสริมสนับสนุนการ ปฏิรูปการศึกษาในจังหวัดลำพูน	๑. ประชุมเตรียม ความพร้อมกับ ส่วน ราชการและ หน่วยงานอื่นที่ เกี่ยวข้อง	๓,๐๐๐,๐๐๐		องค์การ บริหารส่วน จังหวัดลำพูน	กอง การศึกษา				→									
				๒. ขออนุมัติและ ดำเนินกิจกรรม โครงการ						→											
				๓. ประสานงาน วิทยากรและ สถานที่จัด โครงการ							→										
				๔. ประสานงาน และแจ้งส่วน ราชการที่ เกี่ยวข้อง/หน่วย งานที่เกี่ยวข้อง							→										

ลำดับ ที่	แผนพัฒนา ท้องถิ่น หน้า/ลำดับ	ข้อบัญญัติ หน้า/ ลำดับ	โครงการ/กิจกรรม	รายละเอียดของ โครงการ/กิจกรรม	งบประมาณ ที่ตั้งไว้	งบดำเนินการ	สถานที่ ดำเนินการ	หน่วย ดำเนินการ	พ.ศ.๒๕๖๒			พ.ศ.๒๕๖๓									
									ต.ค.	พ.ย.	ธ.ค.	ม.ค.	ก.พ.	มี.ค.	เม.ย.	พ.ค.	มิ.ย.	ก.ค.	ส.ค.	ก.ย.	
				๕. ดำเนินกิจกรรม ด้านวิชาการ ตาม กำหนดการ		๓,๐๐๐,๐๐๐															
				๖. ติดตาม/ ประเมินผลการ ดำเนินกิจกรรม																	
๑๕	๑๔๑/๖	๑๒๙/๑๑	โครงการแลกเปลี่ยนภาษา วัฒนธรรมไทยและต่างประเทศ	๑. จัดทำโครงการ เพื่อขออนุมัติ ผู้บริหาร	๓,๐๐๐,๐๐๐	-	จังหวัดลำพูน	กอง การศึกษา →													
				๒. ร่างลงนาม บันทึกข้อตกลง ความร่วมมือโดย ผู้บริหารองค์การ บริหารส่วนจังหวัด ลำพูนและ ผู้เกี่ยวข้องกับ มหาวิทยาลัยใน ต่างประเทศ		๒๕๐,๐๐๐															
				๓. ประชาสัมพันธ์ โครงการ รุ่นที่ ๑		-															
				๔. ประชุม กลั่นกรอง สถานศึกษา และ ประชุมคณะ ดำเนินงาน		๑๕,๐๐๐															

ลำดับ ที่	แผนพัฒนา ท้องถิ่น หน้า/ลำดับ	ข้อบัญญัติ หน้า/ ลำดับ	โครงการ/กิจกรรม	รายละเอียดของ โครงการ/กิจกรรม	งบประมาณ ที่ตั้งไว้	งบดำเนินการ	สถานที่ ดำเนินการ	หน่วย ดำเนินการ	พ.ศ.๒๕๖๒			พ.ศ.๒๕๖๓													
									ต.ค.	พ.ย.	ธ.ค.	ม.ค.	ก.พ.	มี.ค.	เม.ย.	พ.ค.	มิ.ย.	ก.ค.	ส.ค.	ก.ย.					
				๑๒. กิจกรรม เดินทางแลกเปลี่ยน ภาษาและ วัฒนธรรมไทยและ ต่างประเทศ อื่นๆ		๕๐๐,๐๐๐																			
๑๖	๑๕๒/๒๗	๑๓๐/๑๒	โครงการโรงเรียนพอเพียงของ สถานศึกษาในสังกัดองค์การ บริหารส่วนจังหวัดลำพูน	๑. ขออนุมัติจัดซื้อ/ จัดจ้าง กิจกรรม โครงการโรงเรียน พอเพียงของ สถานศึกษาใน สังกัดองค์การ บริหารส่วนจังหวัด ลำพูน	๕๑๐,๐๐๐		องค์การ บริหารส่วน จังหวัดลำพูน	กอง การศึกษา																	
				๒. ดำเนินการจัด จ้าง/จัดซื้อวัสดุ อุปกรณ์ กิจกรรม โครงการโรงเรียน พอเพียง ของ สถานศึกษาใน สังกัดองค์การ บริหารส่วนจังหวัด ลำพูน																					

ลำดับ ที่	แผนพัฒนา ท้องถิ่น หน้า/ลำดับ	ข้อบัญญัติ หน้า/ ลำดับ	โครงการ/กิจกรรม	รายละเอียดของ โครงการ/กิจกรรม	งบประมาณ ที่ตั้งไว้	งบดำเนินการ	สถานที่ ดำเนินการ	หน่วย ดำเนินการ	พ.ศ.๒๕๖๒			พ.ศ.๒๕๖๓														
									ต.ค.	พ.ย.	ธ.ค.	ม.ค.	ก.พ.	มี.ค.	เม.ย.	พ.ค.	มี.ย.	ก.ค.	ส.ค.	ก.ย.						
				๔. จัดประชุม คณะกรรมการ สถานศึกษา ของ สถานศึกษาใน สังกัดองค์การ บริหารส่วนจังหวัด ลำพูน ก่อนเปิดภาค เรียนที่ ๑/๒๕๖๓		๑๐,๐๐๐																				
				๕. จัดประชุม คณะกรรมการ สถานศึกษา ของ สถานศึกษาใน สังกัดองค์การ บริหารส่วนจังหวัด ลำพูน ระหว่างภาค เรียนภาคเรียนที่ ๑/๒๕๖๓		๑๐,๐๐๐																				
				๖. สรุปผลการ ดำเนินงาน																						
๑๘	๑๕๓/๒๙	๑๓๐/๑๔	โครงการประกวดสิ่งประดิษฐ์ นวัตกรรมอาชีวศึกษาของ สถานศึกษาในสังกัดองค์การ บริหารส่วนจังหวัดลำพูน	๑. ประชุมวางแผน ร่วมกับสถานศึกษา ในสังกัดฯ		๒๐๐,๐๐๐		องค์การ บริหารส่วน จังหวัดลำพูน	กอง การศึกษาฯ																	
				๒. ขออนุมัติและ ดำเนินกิจกรรม โครงการ																						
				๓. ดำเนินงานตาม แผน		๒๐๐,๐๐๐																				

ลำดับ ที่	แผนพัฒนา ท้องถิ่น หน้า/ลำดับ	ข้อบัญญัติ หน้า/ ลำดับ	โครงการ/กิจกรรม	รายละเอียดของ โครงการ/กิจกรรม	งบประมาณ ที่ตั้งไว้	งบดำเนินการ	สถานที่ ดำเนินการ	หน่วย ดำเนินการ	พ.ศ.๒๕๖๒			พ.ศ.๒๕๖๓											
									ต.ค.	พ.ย.	ธ.ค.	ม.ค.	ก.พ.	มี.ค.	เม.ย.	พ.ค.	มิ.ย.	ก.ค.	ส.ค.	ก.ย.			
				๔. ติดตาม ประเมินผลและ สรุปผลการดำเนิน กิจกรรม															→				
๑๙	๑๔๖/๑๗	๑๓๗/๑๑	อุดหนุนสำนักงานเขตพื้นที่ การศึกษามัธยมศึกษา เขต ๓๕ (โครงการพัฒนาศูนย์เงินศึกษา วัฒนธรรมอาเซียนสู่	๑. ประชุมวางแผน ร่วมกับสถานศึกษา ในจังหวัดลำพูนที่ เข้าร่วมโครงการ	๑,๐๐๐,๐๐๐	๑,๐๐๐,๐๐๐	องค์การ บริหารส่วน จังหวัดลำพูน	กอง การศึกษาฯ	→														
				๒. ขออนุมัติและ ดำเนินกิจกรรม โครงการ							→												
				๓. ดำเนินงานตาม แผน																			→
				๔. ติดตาม ประเมินผลและ สรุปผลการดำเนิน กิจกรรม																			→
๒๐	-	๑๓๑/๑๕	ค่าใช้จ่ายเกี่ยวกับทุนการศึกษา และการให้ความช่วยเหลือ นักเรียนของสถานศึกษาในสังกัด องค์การบริหารส่วนจังหวัดลำพูน	๑. ขออนุมัติดำเนิน โครงการ ประชุมแต่งตั้ง คณะกรรมการ คัดเลือก	๓๐๐,๐๐๐		อบจ.ลำพูน	กอง การศึกษาฯ	→														
				๒. ประกาศรับ สมัครนักเรียนที่ ขอรับทุนการศึกษา								→											

ลำดับ ที่	แผนพัฒนา ท้องถิ่น หน้า/ลำดับ	ข้อบัญญัติ หน้า/ ลำดับ	โครงการ/กิจกรรม	รายละเอียดของ โครงการ/กิจกรรม	งบประมาณ ที่ตั้งไว้	งบดำเนินการ	สถานที่ ดำเนินการ	หน่วย ดำเนินการ	พ.ศ.๒๕๖๒			พ.ศ.๒๕๖๓											
									ต.ค.	พ.ย.	ธ.ค.	ม.ค.	ก.พ.	มี.ค.	เม.ย.	พ.ค.	มิ.ย.	ก.ค.	ส.ค.	ก.ย.			
				๓. คัดเลือกตาม หลักเกณฑ์ ประกาศรายชื่อผู้ ได้รับทุน																			
				๔. มอบทุนการศึกษา สรุปผลการดำเนิน โครงการ		๓๐๐,๐๐๐																	
๒๑	-	๑๓๒/๐๑	โครงการจ้างที่ปรึกษาทาง วิชาการ วิจัยและพัฒนา การศึกษาของสถานศึกษาสังกัด องค์การบริหารส่วนจังหวัดลำพูน	ดำเนินการจัดจ้างที่ ปรึกษาทางวิชาการ วิจัยและพัฒนา การศึกษาของ สถานศึกษาสังกัด องค์การบริหารส่วน จังหวัดลำพูน	๓,๐๐๐,๐๐๐	๓,๐๐๐,๐๐๐	สถานศึกษา สังกัด อบจ. ลำพูน	กอง การศึกษา															
รวมแผนงานการศึกษา ๒๑ โครงการ					๒๓,๕๙๒,๑๙๐	๒๓,๕๙๒,๑๙๐																	

ลำดับ ที่	แผนพัฒนา ท้องถิ่น หน้า/ลำดับ	ข้อบัญญัติ หน้า/ ลำดับ	โครงการ/กิจกรรม	รายละเอียดของ โครงการ/กิจกรรม	งบประมาณ ที่ตั้งไว้	งบดำเนินการ	สถานที่ ดำเนินการ	หน่วย ดำเนินการ	พ.ศ.๒๕๖๒			พ.ศ.๒๕๖๓												
									ต.ค.	พ.ย.	ธ.ค.	ม.ค.	ก.พ.	มี.ค.	เม.ย.	พ.ค.	มิ.ย.	ก.ค.	ส.ค.	ก.ย.				
๓	๑๕๖/๔	๑๓๙/๐๑	โครงการพัฒนาศักยภาพ บุคลากร ด้านสาธารณสุข อสม. และผู้เกี่ยวข้อง แบบบูรณาการ ในจังหวัดลำพูน	๑. ประชุม วางแผนการ ดำเนินงาน	๗๐๐,๐๐๐		นอกเขตพื้นที่ จังหวัดลำพูน (ต่างจังหวัด)	สำนักปลัด	→															
				๒. กิจกรรม อบรมพัฒนา ศักยภาพ		๒๕๐,๐๐๐																		
				๓. กิจกรรม สัมมนาแลกเปลี่ยน เรียนรู้		๔๕๐,๐๐๐																		
๔	๑๕๗/๖	๑๔๒/๐๑	โครงการป้องกันควบคุมและ แก้ไขปัญหาโรคในจังหวัดลำพูน	๑. กิจกรรม รณรงค์และป้องกัน โรคเอดส์	๓๐๐,๐๐๐		พื้นที่ ๘ อำเภอ ในจังหวัดลำพูน	สำนักปลัด			→													
				๒. กิจกรรม ป้องกันควบคุม โรค ไข้หวัดใหญ่สายพันธุ์ ใหม่		๕๐,๐๐๐																		
				๓. กิจกรรม ป้องกันควบคุม โรค ไข้เลือดออก		๒๐๐,๐๐๐																		
				๔. กิจกรรม ควบคุมโรคอุบัติ ใหม่ฯ		๕๐,๐๐๐																		

ลำดับ ที่	แผนพัฒนา ท้องถิ่น หน้า/ลำดับ	ข้อบัญญัติ หน้า/ ลำดับ	โครงการ/กิจกรรม	รายละเอียดของ โครงการ/กิจกรรม	งบประมาณ ที่ตั้งไว้	งบดำเนินการ	สถานที่ ดำเนินการ	หน่วย ดำเนินการ	พ.ศ.๒๕๖๒			พ.ศ.๒๕๖๓											
									ต.ค.	พ.ย.	ธ.ค.	ม.ค.	ก.พ.	มี.ค.	เม.ย.	พ.ค.	มิ.ย.	ก.ค.	ส.ค.	ก.ย.			
๕	๑๕๗/๗	๑๔๐/๐๓	โครงการส่งเสริมสุขภาพ ประชาชน	๑. กิจกรรมตรวจ คัดกรอง	๑๐๐,๐๐๐		อำเภอบ้านธิ	สำนักปลัด															
				๒. กิจกรรมการ ปรับเปลี่ยน พฤติกรรม		๑๐๐,๐๐๐																	
				๓. การติดตามและ ประเมินผล																			
๖	๑๕๘/๙	๑๔๑/๐๑	โครงการความร่วมมือด้าน สาธารณสุขในการให้บริการ ส่งเสริมสุขภาพและ รักษาพยาบาลผู้ป่วยโรคไต	อุดหนุน โรงพยาบาล्ली	๒,๐๐๐,๐๐๐	๒,๐๐๐,๐๐๐	องค์การ บริหารส่วน จังหวัดลำพูน	สำนักปลัด															
รวมแผนงานสาธารณสุข ๖ โครงการ					๓,๙๐๐,๐๐๐	๓,๙๐๐,๐๐๐																	

ลำดับ ที่	แผนพัฒนา ท้องถิ่น หน้า/ลำดับ	ข้อบัญญัติ หน้า/ ลำดับ	โครงการ/กิจกรรม	รายละเอียดของ โครงการ/กิจกรรม	งบประมาณ ที่ตั้งไว้	งบดำเนินการ	สถานที่ ดำเนินการ	หน่วย ดำเนินการ	พ.ศ.๒๕๖๒			พ.ศ.๒๕๖๓											
									ต.ค.	พ.ย.	ธ.ค.	ม.ค.	ก.พ.	มี.ค.	เม.ย.	พ.ค.	มิ.ย.	ก.ค.	ส.ค.	ก.ย.			
- แผนงานสังคมสงเคราะห์																							
๑	๑๕๙/๑	๑๔๒/๐๑	โครงการส่งเสริมและพัฒนา ศักยภาพของผู้สูงอายุและ ผู้เกี่ยวข้องในจังหวัดลำพูน	๑. จัดประชุมการ วางแผนดำเนินงาน ตามโครงการ	๕๐๐,๐๐๐		นอกเขตพื้นที่ จังหวัดลำพูน (ต่างจังหวัด)	สำนักปลัดฯ															
				๒. กิจกรรมอบรม พัฒนาศักยภาพ		๔๐๐,๐๐๐																	
				๓. กิจกรรม ประชุมสัมมนา วิชาการ (ถอด บทเรียน)		๕๐,๐๐๐																	
				๔. กิจกรรมคลัง ปัญญาผู้สูงอายุ		๕๐,๐๐๐																	
รวมแผนงานสังคมสงเคราะห์ ๑ โครงการ					๕๐๐,๐๐๐	๕๐๐,๐๐๐																	

ลำดับ ที่	แผนพัฒนา ท้องถิ่น หน้า/ลำดับ	ข้อบัญญัติ หน้า/ ลำดับ	โครงการ/กิจกรรม	รายละเอียดของ โครงการ/กิจกรรม	งบประมาณ ที่ตั้งไว้	งบดำเนินการ	สถานที่ ดำเนินการ	หน่วย ดำเนินการ	พ.ศ.๒๕๖๒			พ.ศ.๒๕๖๓											
									ต.ค.	พ.ย.	ธ.ค.	ม.ค.	ก.พ.	มี.ค.	เม.ย.	พ.ค.	มิ.ย.	ก.ค.	ส.ค.	ก.ย.			
- แผนงานสร้างความเข้มแข็งของชุมชน																							
๑	๑๖๑/๒	๑๖๙/๐๙	โครงการเสริมสร้างความ เข้มแข็งองค์กรกลุ่มพัฒนาสตรี กลุ่มสตรีแม่บ้านกลุ่มเกษตรกร กลุ่มพลังมวลชน และผู้เกี่ยวข้อง ในจังหวัดลำพูน	๑. ประชุมหารือ ร่วมกับกลุ่มสตรี แม่บ้านทั้ง ๘ อำเภอ	๓๐๐,๐๐๐		พื้นที่ ๘ อำเภอ ในจังหวัดลำพูน	สำนักปลัด															
				๒. ประสานการจัด กิจกรรมร่วมกับ อปท.ในพื้นที่																			
				๓. วางแผนการ ดำเนินกิจกรรม เตรียมการ และ มอบหมายภาระ กิจกรรมให้แก่ ผู้เกี่ยวข้อง																			
				๔. ดำเนินการจัด กิจกรรมฝึกอบรม		๓๐๐,๐๐๐																	
				๕. ประชุมเพื่อ ติดตามประเมินผล การดำเนินงาน																			
๒	๑๖๒/๕	๑๖๗/๐๕	โครงการฝึกอบรมสัมมนาเพื่อ พัฒนาศักยภาพผู้เกี่ยวข้องด้าน การผลิตสินค้าทุนทางวัฒนธรรม ชุมชน จังหวัดลำพูน และสินค้า OTOP	๑. ขออนุมัติ ดำเนินกิจกรรมตาม โครงการ	๓๐๐,๐๐๐		พื้นที่ ๘ อำเภอ ในจังหวัดลำพูน	สำนักปลัด															
				๒. ประสานงาน และเชิญเจ้าหน้าที่ และหน่วยงานที่ เกี่ยวข้อง																			

ลำดับ ที่	แผนพัฒนา ท้องถิ่น หน้า/ลำดับ	ข้อบัญญัติ หน้า/ ลำดับ	โครงการ/กิจกรรม	รายละเอียดของ โครงการ/กิจกรรม	งบประมาณ ที่ตั้งไว้	งบดำเนินการ	สถานที่ ดำเนินการ	หน่วย ดำเนินการ	พ.ศ.๒๕๖๒			พ.ศ.๒๕๖๓								
									ต.ค.	พ.ย.	ธ.ค.	ม.ค.	ก.พ.	มี.ค.	เม.ย.	พ.ค.	มิ.ย.	ก.ค.	ส.ค.	ก.ย.
				๓. เชิญวิทยากรที่ มีความรู้ ความสามารถมาให้ ความรู้																
				๔. จัดเตรียมวัสดุ อุปกรณ์และสื่อที่ใช้ ในการประชุมสัมมนา																
				๕. ดำเนินกิจกรรม ตามแผนดำเนินงาน โครงการ		๓๐๐,๐๐๐														
				๖. ติดตาม ประเมินผลและ รายงานผลการ ดำเนินงานตาม โครงการ																
๓	๑๖๖/๑๕	๑๗๑/๑๓	โครงการวิธีชีวิตคนตำบลน้ำดิบ กับไก่เหล่าน้ำปากอ้อย	๑. ประชุมร่วมกับ ภาคีเครือข่าย เพื่อ วางแผนการ ดำเนินการจัด กิจกรรม	๔๐๓,๐๐๐		อบต.น้ำดิบ อำเภอป่าซาง	สำนักปลัด												
				๒. ดำเนินการจัด กิจกรรม		๔๐๓,๐๐๐														
				๓. ประชุมสรุปผล การดำเนินการจัด กิจกรรม																

ลำดับ ที่	แผนพัฒนา ท้องถิ่น หน้า/ลำดับ	ข้อบัญญัติ หน้า/ ลำดับ	โครงการ/กิจกรรม	รายละเอียดของ โครงการ/กิจกรรม	งบประมาณ ที่ตั้งไว้	งบดำเนินการ	สถานที่ ดำเนินการ	หน่วย ดำเนินการ	พ.ศ.๒๕๖๒			พ.ศ.๒๕๖๓										
									ต.ค.	พ.ย.	ธ.ค.	ม.ค.	ก.พ.	มี.ค.	เม.ย.	พ.ค.	มิ.ย.	ก.ค.	ส.ค.	ก.ย.		
				๔. ประเมินผลการ จัดกิจกรรมสรุปผล วิเคราะห์พร้อมทั้ง ข้อเสนอแนะ รายงานต่อนายก องค์การบริหารส่วน จังหวัดลำพูน																		
๔	๑๖๕/๑๓	๑๗๑/๑๔	โครงการเทศกาลปลา "ปลาอะดื้อ"	๑. ประชุมร่วมกับ ภาคีเครือข่าย เพื่อ วางแผนการ ดำเนินการจัด กิจกรรม	๓๐๐,๐๐๐		เทศบาลตำบล ก่อ อำเภอลี้	สำนักปลัด														
				๒. ดำเนินการจัด กิจกรรม		๓๐๐,๐๐๐																
				๓. ประชุมสรุปผล การดำเนินการจัด กิจกรรม																		
				๔. ประเมินผลการ จัดกิจกรรมสรุปผล วิเคราะห์พร้อมทั้ง ข้อเสนอแนะ รายงานต่อนายก องค์การบริหารส่วน จังหวัดลำพูน																		

ลำดับ ที่	แผนพัฒนา ท้องถิ่น หน้า/ลำดับ	ข้อบัญญัติ หน้า/ ลำดับ	โครงการ/กิจกรรม	รายละเอียดของ โครงการ/กิจกรรม	งบประมาณ ที่ตั้งไว้	งบดำเนินการ	สถานที่ ดำเนินการ	หน่วย ดำเนินการ	พ.ศ.๒๕๖๒			พ.ศ.๒๕๖๓											
									ต.ค.	พ.ย.	ธ.ค.	ม.ค.	ก.พ.	มี.ค.	เม.ย.	พ.ค.	มิ.ย.	ก.ค.	ส.ค.	ก.ย.			
๕	๑๖๕/๑๒	๑๗๒/๑๕	โครงการดอกฝ้ายบานที่บ้านก้อ	๑. ประชุมร่วมกับ ภาคีเครือข่าย เพื่อ วางแผนการ ดำเนินการจัด กิจกรรม	๓๐๐,๐๐๐		เทศบาลตำบล ก้อ อำเภอสี	สำนักปลัด	→														
				๒. ดำเนินการจัด กิจกรรม		๓๐๐,๐๐๐				→													
				๓. ประชุมสรุปผล การดำเนินการจัด กิจกรรม							→												
				๔. ประเมินผลการ จัดกิจกรรมสรุปผล วิเคราะห์พร้อมทั้ง ข้อเสนอแนะ รายงานต่อนายก องค์การบริหารส่วน จังหวัดลำพูน								→											
๖	๑๖๖/๑๖	๑๗๒/๑๖	โครงการรณรงค์การปลา โดยชุมชน มีส่วนร่วม	๑. ประชุมร่วมกับ ภาคีเครือข่าย เพื่อ วางแผนการ ดำเนินการจัด กิจกรรม	๑๐๐,๐๐๐		เทศบาลตำบล ก้อ อำเภอสี	สำนักปลัด	→														
				๒. ดำเนินการจัด กิจกรรม		๑๐๐,๐๐๐					→												

ลำดับ ที่	แผนพัฒนา ท้องถิ่น หน้า/ลำดับ	ข้อบัญญัติ หน้า/ ลำดับ	โครงการ/กิจกรรม	รายละเอียดของ โครงการ/กิจกรรม	งบประมาณ ที่ตั้งไว้	งบดำเนินการ	สถานที่ ดำเนินการ	หน่วย ดำเนินการ	พ.ศ.๒๕๖๒			พ.ศ.๒๕๖๓								
									ต.ค.	พ.ย.	ธ.ค.	ม.ค.	ก.พ.	มี.ค.	เม.ย.	พ.ค.	มี.ย.	ก.ค.	ส.ค.	ก.ย.
				๓. ประชุมสรุปผล การดำเนินการจัด กิจกรรม								→								
				๔. ประเมินผลการ จัดกิจกรรมสรุปผล วิเคราะห์พร้อมทั้ง ข้อเสนอแนะ รายงานต่อนายก องค์การบริหารส่วน จังหวัดลำพูน								→								
๗	๑๖๒/๖	๑๖๕/๐๒	โครงการจัดกิจกรรมเพื่อป้องกัน และแก้ไขปัญหายาเสพติด องค์การบริหารส่วนจังหวัดลำพูน	๑. กิจกรรม ฝึกอบรมค่ายแกน นำตีศรีลำพูน ประจำปี งบประมาณ พ.ศ. ๒๕๖๓	๕๐๐,๐๐๐	๖๐,๐๐๐	องค์การ บริหารส่วน จังหวัดลำพูน	กองแผนฯ						→						
				๒. กิจกรรม ฝึกอบรมค่ายแกน นำเครือข่าย นักเรียน/ชุมชน เสริมสร้างภูมิคุ้มกัน ทางจิต TO BE NUMBER ONE		๙๐,๐๐๐	โรงเรียนธีร กานท์บ้านโฮ้ง									→				

ลำดับที่	แผนพัฒนาท้องถิ่น หน้า/ลำดับ	ข้อบัญญัติ หน้า/ ลำดับ	โครงการ/กิจกรรม	รายละเอียดของ โครงการ/กิจกรรม	งบประมาณ ที่ตั้งไว้	งบดำเนินการ	สถานที่ ดำเนินการ	หน่วย ดำเนินการ	พ.ศ.๒๕๖๒			พ.ศ.๒๕๖๓								
									ต.ค.	พ.ย.	ธ.ค.	ม.ค.	ก.พ.	มี.ค.	เม.ย.	พ.ค.	มิ.ย.	ก.ค.	ส.ค.	ก.ย.
				๓. กิจกรรมส่งเสริม สนับสนุน งบประมาณแก่ สถานศึกษาที่เข้า ร่วมมหกรรมรวม พลสมาชิก TO BE NUMBER ONE ระดับประเทศ		๘๐,๐๐๐	องค์การ บริหารส่วน จังหวัดลำพูน													→
				๔. กิจกรรม ฝึกอบรมค่ายต้น กล้าอาสาพัฒนา คุณธรรมจังหวัด ลำพูน ครั้งที่ ๑๒ ประจำปี พ.ศ. ๒๕๖๓		๘๐,๐๐๐	องค์การ บริหารส่วน จังหวัดลำพูน													→
				๕. กิจกรรม ฝึกอบรมค่ายแกน นำเครือข่าย นักเรียน/ชุมชน เสริมสร้างภูมิคุ้มกัน ทางจิต TO BE NUMBER ONE		๖๐,๐๐๐	โรงเรียนแม่ตื่น วิทยา													→
				๖. กิจกรรมการ พัฒนาและ ขับเคลื่อนการ ป้องกันยาเสพติด ของ อบจ.ลำพูน		๑๒๐,๐๐๐	องค์การ บริหารส่วน จังหวัดลำพูน													→

ลำดับ ที่	แผนพัฒนา ท้องถิ่น หน้า/ลำดับ	ข้อบัญญัติ หน้า/ ลำดับ	โครงการ/กิจกรรม	รายละเอียดของ โครงการ/กิจกรรม	งบประมาณ ที่ตั้งไว้	งบดำเนินการ	สถานที่ ดำเนินการ	หน่วย ดำเนินการ	พ.ศ.๒๕๖๒			พ.ศ.๒๕๖๓														
									ต.ค.	พ.ย.	ธ.ค.	ม.ค.	ก.พ.	มี.ค.	เม.ย.	พ.ค.	มิ.ย.	ก.ค.	ส.ค.	ก.ย.						
๘	๑๖๓/๗	๑๖๕/๐๑	โครงการส่งเสริมสนับสนุนงาน วันต่อต้านยาเสพติดโลกและ กิจกรรม TO BE NUMBER ONE ของจังหวัดลำพูน	๑. ประชุมเตรียม ความพร้อม ร่วมกับหน่วยงาน ที่เกี่ยวข้อง	๔๕๐,๐๐๐			องค์กร บริหารส่วน จังหวัดลำพูน	กองแผนฯ																	
				๒. จัดทำโครงการ และขออนุมัติดำเนิน โครงการ																						
				๓. ติดต่อ ประสานงานและ ดำเนินการจัดซื้อจัด จ้างตามระเบียบ พัสดุฯ																						
				๔. ดำเนินกิจกรรม วันต่อต้าน ยาเสพติดโลก และกิจกรรม TO BE NUMBER ONE		๔๕๐,๐๐๐																				
				๕. ติดตามและ ประเมินผลโครงการ เสนอผู้บริหาร																						

ลำดับ ที่	แผนพัฒนา ท้องถิ่น หน้า/ลำดับ	ข้อบัญญัติ หน้า/ ลำดับ	โครงการ/กิจกรรม	รายละเอียดของ โครงการ/กิจกรรม	งบประมาณ ที่ตั้งไว้	งบดำเนินการ	สถานที่ ดำเนินการ	หน่วย ดำเนินการ	พ.ศ.๒๕๖๒			พ.ศ.๒๕๖๓																					
									ต.ค.	พ.ย.	ธ.ค.	ม.ค.	ก.พ.	มี.ค.	เม.ย.	พ.ค.	มิ.ย.	ก.ค.	ส.ค.	ก.ย.													
๙	๑๖๓/๘	๑๗๔/๐๑	ชุดตรวจหาสารเสพติด	๑. จัดทำโครงการ และขออนุมัติ ดำเนินการ	๒๒๑,๐๐๐		องค์กร บริหารส่วน จังหวัดลำพูน	กองแผน ฯ																									
				๒. ขออนุมัติจัดซื้อ ชุดวิทยาศาสตร์ หรือการแพทย์ชุด ทดสอบสารเมทแอม เฟตามีนใน ปัสสาวะ/กำหนด TOR																													
				๓. ดำเนินการ จัดซื้อตามระเบียบ พัสดุฯ						๒๒๑,๐๐๐																							
				๔. ตรวจสอบพัสดุ/ จัดทำทะเบียนคุม การเบิกจ่าย																													
				๕. จัดทำฎีกาเบิก จ่ายเงิน																													
รวมแผนงานสร้างความเข้มแข็งของชุมชน ๙ โครงการ					๒,๘๗๔,๐๐๐	๒,๘๗๔,๐๐๐																											

ลำดับ ที่	แผนพัฒนา ท้องถิ่น หน้า/ลำดับ	ข้อบัญญัติ หน้า/ ลำดับ	โครงการ/กิจกรรม	รายละเอียดของ โครงการ/กิจกรรม	งบประมาณ ที่ตั้งไว้	งบดำเนินการ	สถานที่ ดำเนินการ	หน่วย ดำเนินการ	พ.ศ.๒๕๖๒			พ.ศ.๒๕๖๓												
									ต.ค.	พ.ย.	ธ.ค.	ม.ค.	ก.พ.	มี.ค.	เม.ย.	พ.ค.	มิ.ย.	ก.ค.	ส.ค.	ก.ย.				
- แผนงานการศาสนาวัฒนธรรมและนันทนาการ																								
๑	๑๘๐/๓๕	๑๗๘/๐๑	โครงการขับเคลื่อนทุนทาง วัฒนธรรมชุมชนจังหวัดลำพูน	๑. จัดประชุมผู้ที่เกี่ยวข้อง เพื่อ กำหนดแนวทาง/ วิธีการในการ ดำเนินงาน	๓,๐๐๐,๐๐๐		องค์กร บริหารส่วน จังหวัดลำพูน	สำนักปลัด																
				๒. ขออนุมัติ และดำเนินกิจกรรม เสนอผู้บริหารเพื่อ ดำเนินตามโครงการ																				
				๓. ดำเนินการจัด กิจกรรมขับเคลื่อน ทุนทางวัฒนธรรม ชุมชนจังหวัดลำพูน		๓,๐๐๐,๐๐๐																		
				๔. ประชุม สรุปผลการดำเนิน โครงการ ประเมินผลการจัด กิจกรรม สรุปผล วิเคราะห์พร้อมทั้ง ข้อเสนอแนะ																				

ลำดับ ที่	แผนพัฒนา ท้องถิ่น หน้า/ลำดับ	ข้อบัญญัติ หน้า/ ลำดับ	โครงการ/กิจกรรม	รายละเอียดของ โครงการ/กิจกรรม	งบประมาณ ที่ตั้งไว้	งบดำเนินการ	สถานที่ ดำเนินการ	หน่วย ดำเนินการ	พ.ศ.๒๕๖๒			พ.ศ.๒๕๖๓											
									ต.ค.	พ.ย.	ธ.ค.	ม.ค.	ก.พ.	มี.ค.	เม.ย.	พ.ค.	มิ.ย.	ก.ค.	ส.ค.	ก.ย.			
๗	๑๖๘/๒	๑๗๕/๐๑	โครงการพัฒนาบุคลากร และ เจ้าหน้าที่สนามกีฬากลาง องค์การบริหารส่วนจังหวัดลำพูน	๑. ขออนุมัติ ดำเนินการพัฒนา บุคลากรและ เจ้าหน้าที่ฯ	๑๒,๐๐๐		องค์การ บริหารส่วน จังหวัดลำพูน	กอง การศึกษาฯ		→													
				๒. ดำเนิน กิจกรรม พัฒนาบุคลากรและ เจ้าหน้าที่สนาม กีฬา/ส่งเข้าร่วมการ ฝึกอบรมฯ		๑๒,๐๐๐																	→
				๓. สรุปผลการ ดำเนินโครงการ																			→
๘	๑๖๘/๗	๑๗๕/๐๒	โครงการส่งเสริมการแข่งขันกีฬา ต้านยาเสพติดแบบบูรณาการ ในจังหวัดลำพูน	๑. ประชุม ผู้เกี่ยวข้อง เพื่อ หารือแนวทาง เตรียมความ การจัดการแข่งขันกีฬาฯ	๓๐๐,๐๐๐		องค์การ บริหารส่วน จังหวัดลำพูน	กอง การศึกษาฯ		→													
				๒. รับสมัครจัดทำ เอกสารที่เกี่ยวข้อง									→										
				๓. จัดซื้อจัดหาวัสดุ อุปกรณ์การแข่งขันฯ										→									
				๔. จัดกิจกรรมการ แข่งขันฯ		๓๐๐,๐๐๐																	→
				๕. สรุปผลการ ดำเนินโครงการ ส่งเสริมการ แข่ง ขันฯ																			

ลำดับ ที่	แผนพัฒนา ท้องถิ่น หน้า/ลำดับ	ข้อบัญญัติ หน้า/ ลำดับ	โครงการ/กิจกรรม	รายละเอียดของ โครงการ/กิจกรรม	งบประมาณ ที่ตั้งไว้	งบดำเนินการ	สถานที่ ดำเนินการ	หน่วย ดำเนินการ	พ.ศ.๒๕๖๒			พ.ศ.๒๕๖๓						
									ต.ค.	พ.ย.	ธ.ค.	ม.ค.	ก.พ.	มี.ค.	เม.ย.	พ.ค.	มิ.ย.	ก.ค.
๙	๑๗๘/๓๑	๑๗๙/๐๔	โครงการส่งเสริมประเพณี สงฆ์พระบรมธาตุหริภุญชัย	๑.กิจกรรมประเพณี สงฆ์พระบรมธาตุ เจ้าหริภุญชัย	๒,๐๐๐,๐๐๐	๒,๐๐๐,๐๐๐	จังหวัดลำพูน	กอง การศึกษา				→						
๑๐	๑๗๘/๓๐	๑๘๐/๐๕	โครงการส่งเสริมประเพณี สงฆ์ วัดพระพุทธบาทตากผ้า	๑.งานประเพณีสงฆ์ สงฆ์ วัดพระบาทตาก ผ้า	๓๐๐,๐๐๐	๓๐๐,๐๐๐	วัดพระบาท ตากผ้า	กอง การศึกษา				→						
๑๑	๑๘๐/๓๔	๑๘๐/๐๖	โครงการส่งเสริมประเพณี ไหว้สา ครูบาในจังหวัดลำพูน	๑.กิจกรรมไหว้สา ครูบาขาวปี วัดพระ บาทผาหนาม	๙๐๐,๐๐๐	๕๐,๐๐๐	วัดพระพุท บาทผาหนาม	กอง การศึกษา				→						
				๒.กิจกรรมไหว้สา ครูบาลี		๕๐,๐๐๐	อนุสาวรีย์สาม ครูบา อำเภอลี้				→							
				๓.กิจกรรมไหว้สา ครูบาชัยยะวงศา วัดพระบาทห้วยต้ม		๕๐,๐๐๐	วัดพระบาท ห้วยต้ม				→							
				๔.กิจกรรมไหว้สา ครูบาเจ้าศรีวิชัย วัดบ้านปาง		๓๐๐,๐๐๐	วัดบ้านปาง				→							
				๕.กิจกรรมไหว้สา ครูบาเจ้าศรีวิชัย วัดบ้านโฮ้งหลวง		๕๐,๐๐๐	วัดบ้านโฮ้ง หลวง				→							
				๖.กิจกรรมไหว้สา ครูบาเจ้าศรีวิชัย เชิงสะพานศรีวิชัย ต.ริมปิง		๑๕๐,๐๐๐	เชิงสะพานศรี วิชัย ต.ริมปิง				→							
				๗.กิจกรรมไหว้สา ครูบาเจ้าศรีวิชัย รอยต่อลี้-เถิน		๕๐,๐๐๐	สำนักสงฆ์ รอยต่อ ลี้-เถิน				→							
				๘.กิจกรรมไหว้สา ครูบาเจ้าวัดจามเทวี		๒๐๐,๐๐๐	วัดจามเทวี				→							

ลำดับ ที่	แผนพัฒนา ท้องถิ่น หน้า/ลำดับ	ข้อบัญญัติ หน้า/ ลำดับ	โครงการ/กิจกรรม	รายละเอียดของ โครงการ/กิจกรรม	งบประมาณ ที่ตั้งไว้	งบดำเนินการ	สถานที่ ดำเนินการ	หน่วย ดำเนินการ	พ.ศ.๒๕๖๒			พ.ศ.๒๕๖๓																	
									ต.ค.	พ.ย.	ธ.ค.	ม.ค.	ก.พ.	มี.ค.	เม.ย.	พ.ค.	มิ.ย.	ก.ค.	ส.ค.	ก.ย.									
๑๒	๑๗๗/๒๘	๑๘๑/๐๗	โครงการจัดงานประเพณีทาน สลากภัต สลากย้อมประจำปี	๑.ประเพณีสลาก ย้อมเมืองลำพูน หนึ่งเดียวในโลก	๑,๘๐๐,๐๐๐	๑,๓๐๐,๐๐๐	วัดพระธาตุ หริภุญชัย	กอง การศึกษา																					
				๒.ประเพณีสลาก ย้อมอำเภอเมือง ลำพูน		๕๐๐,๐๐๐																							
๑๓	๑๘๑/๓๗	๑๘๑/๐๘	โครงการฝึกอบรมพัฒนา คุณธรรมและจริยธรรม เด็ก เยาวชนและประชาชนในจังหวัด ลำพูน	๑.กิจกรรมอบรม คุณธรรมจริยธรรม เด็ก เยาวชนและ ประชาชนอำเภอ เมือง	๑,๓๓๕,๐๐๐	๕๐๐,๐๐๐	อ.เมืองลำพูน	กอง การศึกษา																					
				๒.กิจกรรมอบรม คุณธรรมจริยธรรม เด็ก เยาวชนและ ประชาชนอำเภอทุ่ง หัวช้าง			๒๓๐,๐๐๐	อ.ทุ่งหัวช้าง																					
				๓.กิจกรรมอบรม คุณธรรมจริยธรรม เด็ก เยาวชนและ ประชาชนอำเภอ อ.ลิ			๔๐๕,๐๐๐	อ.ลิ																					
				๔.กิจกรรมอบรม คุณธรรมจริยธรรม เด็ก เยาวชนและ ประชาชนอำเภอ แม่ทา			๑๐๐,๐๐๐	อ.แม่ทา																					
				๕.กิจกรรมอบรม คุณธรรมจริยธรรม เด็ก เยาวชนและ ประชาชนอำเภอ บ้านโฮ้ง			๑๐๐,๐๐๐	อ.บ้านโฮ้ง																					

ลำดับ ที่	แผนพัฒนา ท้องถิ่น หน้า/ลำดับ	ข้อบัญญัติ หน้า/ ลำดับ	โครงการ/กิจกรรม	รายละเอียดของ โครงการ/กิจกรรม	งบประมาณ ที่ตั้งไว้	งบดำเนินการ	สถานที่ ดำเนินการ	หน่วย ดำเนินการ	พ.ศ.๒๕๖๒			พ.ศ.๒๕๖๓										
									ต.ค.	พ.ย.	ธ.ค.	ม.ค.	ก.พ.	มี.ค.	เม.ย.	พ.ค.	มิ.ย.	ก.ค.	ส.ค.	ก.ย.		
๑๔	๑๖๘/๓	๑๘๒/๐๙	โครงการปฏิบัติธรรมนำชีวิต	๑. กิจกรรมปฏิบัติธรรมสัจจร ณ วัดปางसान	๕๕๐,๐๐๐	๔๓,๐๐๐	อ.ลี	กองการศึกษา	→													
				๒. กิจกรรมปฏิบัติธรรมสัจจร ณ วัดทาป่าเปา		๔๓,๐๐๐	อ.แม่ทา		→													
				๓. กิจกรรมปฏิบัติธรรมสัจจร ณ วัดบ้านแจ่ม		๔๓,๐๐๐	อ.เมืองลำพูน		→													
				๔. กิจกรรมปฏิบัติธรรมสัจจร ณ วัดพานิชลธิการาม		๔๓,๐๐๐	อ.ป่าซาง		→													
				๕. กิจกรรมปฏิบัติธรรมสัจจร ณ วัดประตูป่า		๔๓,๐๐๐	อ.เมืองลำพูน		→													
				๖. กิจกรรมปฏิบัติธรรมสัจจร ณ วัดป่าเหียง		๔๓,๐๐๐	อ.ป่าซาง		→													
				๗. กิจกรรมปฏิบัติธรรมสัจจร ณ วัดทุ่งมาน		๔๓,๐๐๐	อ.บ้านโฮ้ง		→													
				๘. กิจกรรมปฏิบัติธรรมสัจจร ณ วัดนาเลียง		๔๓,๐๐๐	อ.ลี		→													
				๙. กิจกรรมปฏิบัติธรรมสัจจร ณ วัดทาสวนหลวง		๔๓,๐๐๐	อ.แม่ทา		→													

ลำดับ ที่	แผนพัฒนา ท้องถิ่น หน้า/ลำดับ	ข้อบัญญัติ หน้า/ ลำดับ	โครงการ/กิจกรรม	รายละเอียดของ โครงการ/กิจกรรม	งบประมาณ ที่ตั้งไว้	งบดำเนินการ	สถานที่ ดำเนินการ	หน่วย ดำเนินการ	พ.ศ.๒๕๖๒			พ.ศ.๒๕๖๓											
									ต.ค.	พ.ย.	ธ.ค.	ม.ค.	ก.พ.	มี.ค.	เม.ย.	พ.ค.	มิ.ย.	ก.ค.	ส.ค.	ก.ย.			
๑๖	๑๘๑/๓๖	๑๘๒/๑๐	โครงการจัดกิจกรรมส่งเสริม ประเพณีศิลปวัฒนธรรมท้องถิ่น ประจำปีแบบบูรณาการ	๑. กิจกรรมสวด มนต์ข้ามปีจังหวัด ลำพูน	๑,๖๔๐,๐๐๐	๕๐,๐๐๐	อ.เมืองลำพูน	กอง การศึกษา															
				๒. กิจกรรมสวด มนต์ข้ามปีอำเภอถ้ำ ลอด		๔๐,๐๐๐	อ.ถ้ำ ลอด																
				๓. ประเพณีถวาย สอยครุบาไหว้สา พระพุทธรูป สามยอด		๑๐๐,๐๐๐	อ.บ้านโฮ้ง																
				๔. กิจกรรมส่งเสริม ศิลปวัฒนธรรม ประเพณี อำเภอป่าซาง		๗๐๐,๐๐๐	อ.ป่าซาง																
				๕. ไหว้สาปารเมี พระแม่จามรี		๒๐๐,๐๐๐	อ.ถ้ำ ลอด																
				๖. กิจกรรมส่งเสริม ศิลปวัฒนธรรม ประเพณี อำเภอ บ้านธิ		๒๐๐,๐๐๐	อ.บ้านธิ																
				๗. ประเพณีแห่ ช้างเผือก		๒๐๐,๐๐๐	อ.ทุ่งหัวช้าง																
				๘. กิจกรรมส่งเสริม ศิลปวัฒนธรรม ประเพณีในจังหวัด ลำพูน		๑๕๐,๐๐๐	จ.ลำพูน																

ลำดับ ที่	แผนพัฒนา ท้องถิ่น หน้า/ลำดับ	ข้อบัญญัติ หน้า/ ลำดับ	โครงการ/กิจกรรม	รายละเอียดของ โครงการ/กิจกรรม	งบประมาณ ที่ตั้งไว้	งบดำเนินการ	สถานที่ ดำเนินการ	หน่วย ดำเนินการ	พ.ศ.๒๕๖๒			พ.ศ.๒๕๖๓								
									ต.ค.	พ.ย.	ธ.ค.	ม.ค.	ก.พ.	มี.ค.	เม.ย.	พ.ค.	มิ.ย.	ก.ค.	ส.ค.	ก.ย.
๑๗	๑๘๑/๓๘	๑๘๘/๒๑	โครงการส่งเสริมพัฒนาศักยภาพ เครือข่ายวัฒนธรรมจังหวัดลำพูน	๑.ฝึกอบรมและ ศึกษาดูงานทางด้าน วัฒนธรรมเพื่อ เพิ่มพูนความรู้	๓๐๐,๐๐๐	๓๐๐,๐๐๐	องค์การ บริหารส่วน จังหวัดลำพูน	กอง การศึกษาฯ												→
๑๘	๑๗๕/๒๑	๑๘๓/๑๑	โครงการไหว้สาปาระมีครูบาเจ้า ศรีวิชัย วัดดอยติ	๑.กิจกรรมงาน ๑๑ มิถุนา ตักถอง ถวายบูชา ครูบาเจ้า ศรีวิชัย ครั้งที่ ๘	๓,๐๐๐,๐๐๐	๓,๐๐๐,๐๐๐	วัดดอยติ	กอง การศึกษาฯ												→
๑๙	๑๗๖/๒๖	๑๘๔/๑๓	โครงการส่งเสริมประเพณีแห่ แห่หลวงอำเภอบ้านโฮ้ง	๑. ประเพณีแห่ แห่หลวง	๔๐๐,๐๐๐	๒๐๐,๐๐๐	อ.บ้านโฮ้ง	กอง การศึกษา												→
				๒. แห่แห่หลวงพุทธ บูชา		๒๐๐,๐๐๐	อ.บ้านโฮ้ง													
๒๐	๑๗๗/๒๗	๑๘๔/๑๔	โครงการส่งเสริมประเพณีแห่ แห่แม่คำโพธิ์	๑.กิจกรรมประเพณี แห่แม่คำโพธิ์	๒๐๐,๐๐๐	๑๐๐,๐๐๐	อ.เวียงหนอง ล่อง	กอง การศึกษา												→
				๒.ประเพณีแห่แม่คำ พาน้ำ		๑๐๐,๐๐๐	อ.เวียงหนอง ล่อง													
๒๑	๑๗๑/๑๒	๑๘๕/๑๕	โครงการจัดกิจกรรมประเพณี ปีใหม่เมือง	๑.กิจกรรมประเพณี ปีใหม่เมืองหละปุน	๕๕๐,๐๐๐	๔๐๐,๐๐๐	อ.เมืองลำพูน	กอง การศึกษา												→
				๒.กิจกรรมประเพณี สงกรานต์อำเภอป่า ซาง		๑๕๐,๐๐๐	อ.ป่าซาง													

ลำดับ ที่	แผนพัฒนา ท้องถิ่น หน้า/ลำดับ	ข้อบัญญัติ หน้า/ ลำดับ	โครงการ/กิจกรรม	รายละเอียดของ โครงการ/กิจกรรม	งบประมาณ ที่ตั้งไว้	งบดำเนินการ	สถานที่ ดำเนินการ	หน่วย ดำเนินการ	พ.ศ.๒๕๖๒			พ.ศ.๒๕๖๓									
									ต.ค.	พ.ย.	ธ.ค.	ม.ค.	ก.พ.	มี.ค.	เม.ย.	พ.ค.	มิ.ย.	ก.ค.	ส.ค.	ก.ย.	
๒๘	๑๗๓/๑๖	๑๘๙/๒๔	โครงการฝึกอบรมและการจัด กิจกรรมสืบสานวัฒนธรรม ท้องถิ่นประเพณีพื้นบ้านภูมิ ปัญญาท้องถิ่นในจังหวัดลำพูน	๑.ฝึกอบรม ศิลปวัฒนธรรมภูมิ ปัญญาท้องถิ่นใน จังหวัด	๓๐๐,๐๐๐	๒๒๐,๐๐๐	ในพื้นที่ จ. ลำพูน	กอง การศึกษา													
				๒.ฝึกอบรม ศิลปวัฒนธรรมภูมิ ปัญญาท้องถิ่น อ.ลี้		๘๐,๐๐๐	อ.ลี้														
๒๙	๑๗๓/๑๗	๑๙๐/๒๕	โครงการส่งเสริมประเพณีไหว้สา เจ้าพ่อผาด่าน อำเภอแม่ทา	จัดประเพณีไหว้ เจ้าพ่อผาด่าน	๑๐๐,๐๐๐	๑๐๐,๐๐๐	องค์การ บริหารส่วน จังหวัดลำพูน	กอง การศึกษา													
๓๐	๑๗๖/๒๕	๑๘๗/๑๙	โครงการประวัติศาสตร์ นครหริภุชชัย	๑. กิจกรรม ประวัติศาสตร์นคร หริภุชชัย	๕๐๐,๐๐๐	๕๐๐,๐๐๐	จ.ลำพูนและ จังหวัดที่ เกี่ยวข้อง	กอง การศึกษา													
๓๑	๑๗๒/๑๔	๑๗๘/๐๒	โครงการส่งเสริมประเพณียี่เป็ง เมืองหละปูน	๑. ประเพณียี่เป็ง เมืองหละปูน	๒๕๐,๐๐๐	๑๐๐,๐๐๐	อ.เมืองลำพูน	กอง การศึกษา													
				๒. ประเพณียี่เป็ง อำเภอแม่ทา		๑๕๐,๐๐๐	อ.แม่ทา														
๓๒	๑๗๔/๑๙	๑๘๓/๑๒	โครงการงานพระนางจามเทวี (พระแม่แห่งเมือง)	๑. กิจกรรมวันพระ แม่แห่งเมือง	๒,๐๐๐,๐๐๐	๒,๐๐๐,๐๐๐	อนุสาวรีย์ พระนางจาม เทวี	กอง การศึกษา													

ลำดับ ที่	แผนพัฒนา ท้องถิ่น หน้า/ลำดับ	ข้อบัญญัติ หน้า/ ลำดับ	โครงการ/กิจกรรม	รายละเอียดของ โครงการ/กิจกรรม	งบประมาณ ที่ตั้งไว้	งบดำเนินการ	สถานที่ ดำเนินการ	หน่วย ดำเนินการ	พ.ศ.๒๕๖๒			พ.ศ.๒๕๖๓														
									ต.ค.	พ.ย.	ธ.ค.	ม.ค.	ก.พ.	มี.ค.	เม.ย.	พ.ค.	มิ.ย.	ก.ค.	ส.ค.	ก.ย.						
๓๓	๑๗๑/๑๐	๑๗๖/๐๔	โครงการจัดการแข่งขันกีฬา แห่งชาติ	๑.จัดทำโครงการ เพื่อขออนุมัติ	๑,๕๐๐,๐๐๐	๑,๕๐๐,๐๐๐	สนามกีฬา กลางฯ	กอง การศึกษา			→															
				๒.ประชุมผู้เกี่ยวข้อง เพื่อชี้แจงและหารือ แนวทางกำหนด กิจกรรมตาม โครงการ																						
				๓.ดำเนินกิจกรรม โครงการ																						
				๔.สรุปผลการ ดำเนินโครงการ																						
รวมแผนงานการศาสนาวัฒนธรรมและนันทนาการ ๓๓ โครงการ					๒๘,๖๖๗,๐๐๐	๒๘,๖๖๗,๐๐๐																				
รวมแผนงานตามยุทธศาสตร์ ๙๒ โครงการ					๖๘,๕๘๓,๑๙๐	๖๘,๕๘๓,๑๙๐																				

ลำดับ ที่	แผนพัฒนา ท้องถิ่น หน้า/ลำดับ	ข้อบัญญัติ หน้า/ ลำดับ	โครงการ/กิจกรรม	รายละเอียดของ โครงการ/กิจกรรม	งบประมาณ ที่ตั้งไว้	งบดำเนินการ	สถานที่ดำเนินการ	หน่วย ดำเนินการ	พ.ศ.๒๕๖๒			พ.ศ.๒๕๖๓										
									ต.ค.	พ.ย.	ธ.ค.	ม.ค.	ก.พ.	มี.ค.	เม.ย.	พ.ค.	มิ.ย.	ก.ค.	ส.ค.	ก.ย.		
๓	๓๕๑/๒๕๑	๑๔๔/๓	ก่อสร้างถนนลาดยางผิว จราจรแบบพาราแอสฟัลท์ ติกคอนกรีต	ผิวจราจรกว้าง ๕ เมตร ยาว ๖๐๐ เมตร หรือมีพื้นที่ผิว จราจรไม่น้อยกว่า ๓,๐๐๐ ตารางเมตร	๑,๔๙๗,๐๐๐	๑,๔๙๗,๐๐๐	สายทางบ้านหนอง สร้อย หมู่ที่ ๑ ตำบล มะกอก อำเภอป่าซาง เชื่อมบ้านทาชุมเงิน หมู่ที่ ๑ ตำบลทาชุม เงิน อำเภอแม่ทา จังหวัดลำพูน	กองช่าง														
๔	๓๗๙/๒๕๕	๑๔๕/๔	ก่อสร้างถนนคอนกรีตเสริม เหล็ก	ผิวจราจรกว้าง ๔ เมตร ยาว ๕๒๐ เมตร หรือมีพื้นที่ผิว จราจรไม่น้อยกว่า ๒,๐๘๐ ตารางเมตร	๑,๑๐๐,๐๐๐	๑,๑๐๐,๐๐๐	สายทางแยกทางหลวง ๑๐๘๗ บ้านก้อหนอง หมู่ที่ ๒ เชื่อมทาง แยกทางหลวง ๑๐๘๗ บ้านก้อจอก หมู่ที่ ๓ ตำบลก้อ อำเภอถ้ำ จังหวัดลำพูน	กองช่าง														
๕	๒๕๒/๓๕๒	๑๔๕/๕	ก่อสร้างถนนคอนกรีตเสริม เหล็ก	ผิวจราจรกว้าง ๔ เมตร ยาว ๘๒๕ เมตร หรือมีพื้นที่ผิว จราจรไม่น้อยกว่า ๓,๓๐๐ ตารางเมตร	๑,๖๐๐,๐๐๐	๑,๖๐๐,๐๐๐	สายทางบ้านสันปูเลย หมู่ที่ ๒ ตำบลศรีเตี้ย เชื่อมบ้านปากล่อง หมู่ที่ ๘ ตำบลหนอง ปลาสะวาย อำเภอ บ้านโฮ้ง จังหวัดลำพูน	กองช่าง														

ลำดับ ที่	แผนพัฒนา ท้องถิ่น หน้า/ลำดับ	ข้อบัญญัติ หน้า/ ลำดับ	โครงการ/กิจกรรม	รายละเอียดของ โครงการ/กิจกรรม	งบประมาณ ที่ตั้งไว้	งบดำเนินการ	สถานที่ดำเนินการ	หน่วย ดำเนินการ	พ.ศ.๒๕๖๒			พ.ศ.๒๕๖๓									
									ต.ค.	พ.ย.	ธ.ค.	ม.ค.	ก.พ.	มี.ค.	เม.ย.	พ.ค.	มิ.ย.	ก.ค.	ส.ค.	ก.ย.	
๖	๓๕๓/๒๕๓	๑๔๖/๖	ก่อสร้างถนนลาดยางผิว จราจรแบบพาราแอสฟัลท์ติก คอนกรีต	ผิวจราจรกว้าง ๕ เมตร ยาว ๕๘๐ เมตร หรือมีพื้นที่ผิว จราจรไม่น้อยกว่า ๒,๙๐๐ ตารางเมตร	๑,๖๐๔,๐๐๐	๑,๖๐๔,๐๐๐	สายทาง ลพ.ถ๑๐๐๔๔ สายเลียบรินคั่นคลอง ชลประทาน (สาย ๗R) บ้านสันทราย หมู่ที่ ๕ ตำบลบ้านธิ เชื่อม บ้านสันพระเจ้าแดง หมู่ที่ ๖ ตำบลห้วยยาบ อำเภอบ้านธิ จังหวัด ลำพูน (ถนนถ้ำโอนฯ)	กองช่าง													
๗	๓๕๔/๒๕๔	๑๔๖/๗	ก่อสร้างถนนคอนกรีตเสริม เหล็ก	ผิวจราจรกว้าง ๔ เมตร ยาว ๔๙๘ เมตร หรือมีพื้นที่ผิว จราจรไม่น้อยกว่า ๑,๙๙๒ ตารางเมตร	๙๑๒,๐๐๐	๙๑๒,๐๐๐	สายทางบ้านเกาะ ทราย หมู่ที่ ๕ (ทต.ทา ภาค) เชื่อมบ้านหนอง ผึ้ง หมู่ที่ ๑๑ (ทต.ทา ภาคเหนือ) ตำบลทา ภาค อำเภอแม่ทา จังหวัดลำพูน	กองช่าง													
๘	๓๘๒/๒๘๙	๑๔๗/๘	ก่อสร้างถนนลาดยางผิว จราจรแบบพาราแอสฟัลท์ติ กคอนกรีต	ผิวจราจรกว้าง ๕ เมตร ยาว ๔๓๕ เมตร หรือมีพื้นที่ผิว จราจรไม่น้อยกว่า ๒,๑๗๕ ตารางเมตร	๑,๐๙๖,๐๐๐	๑,๐๙๖,๐๐๐	สายทางบ้านท่าชุมเงิน หมู่ที่ ๑ ตำบลท่าชุม เงิน เชื่อมบ้านหนอง สร้อย หมู่ที่ ๑ ตำบล มะกอก อำเภอป่าซาง จังหวัดลำพูน	กองช่าง													

ลำดับ ที่	แผนพัฒนา ท้องถิ่น หน้า/ลำดับ	ข้อบัญญัติ หน้า/ ลำดับ	โครงการ/กิจกรรม	รายละเอียดของ โครงการ/กิจกรรม	งบประมาณ ที่ตั้งไว้	งบดำเนินการ	สถานที่ดำเนินการ	หน่วย ดำเนินการ	พ.ศ.๒๕๖๒			พ.ศ.๒๕๖๓												
									ต.ค.	พ.ย.	ธ.ค.	ม.ค.	ก.พ.	มี.ค.	เม.ย.	พ.ค.	มิ.ย.	ก.ค.	ส.ค.	ก.ย.				
๙	๓๕๔/๒๕๕	๑๔๗/๐๙	ก่อสร้างถนนคอนกรีตเสริม เหล็ก	ผิวจราจรกว้าง ๔ เมตร ยาว ๕๑๐ เมตร หรือมีพื้นที่ ผิวจราจรไม่น้อยกว่า ๒,๐๔๐ ตารางเมตร	๑,๐๐๔,๐๐๐	๑,๐๐๔,๐๐๐	สายทางบ้านสันมะگرد หมู่ที่ ๒ (ทต.ท่าเชียง ทอง) ตำบลบ้านแป้น เชื่อมบ้านเส้ง หมู่ที่ ๗ ตำบลบ้านแป้น อำเภอ เมืองลำพูน จังหวัด ลำพูน	กองช่าง																
๑๐	๓๕๕/๒๕๖	๑๔๘/๑๐	ก่อสร้างถนนลาดยางผิว จราจรแบบพาราแอสฟัลท์ติก คอนกรีต	ผิวจราจรกว้าง ๖ เมตร ยาว ๓๓๕ เมตร หรือมีพื้นที่ผิว จราจรไม่น้อยกว่า ๒,๐๑๐ ตารางเมตร	๑,๓๖๑,๐๐๐	๑,๓๖๑,๐๐๐	สายทางบ้าน สันคะยอม หมู่ที่ ๑ ตำบลป่าสัก เชื่อม ตำบลศรีบัวบาน อำเภอเมืองลำพูน จังหวัดลำพูน	กองช่าง																
๑๑	๓๕๕/๒๕๗	๑๔๘/๑๑	ก่อสร้างถนนคอนกรีตเสริม เหล็ก	ผิวจราจรกว้าง ๔ เมตร ยาว ๕๐๐ เมตร หรือมีพื้นที่ผิว จราจรไม่น้อยกว่า ๒,๐๐๐ ตารางเมตร	๑,๐๒๐,๐๐๐	๑,๐๒๐,๐๐๐	สายทางบ้านหัวขัว หมู่ที่ ๔ (อบต.ทุ่งหัว ช้าง) เชื่อมบ้าน จริยญา หมู่ที่ ๘ (ทต.ทุ่งหัวช้าง) ตำบลทุ่งหัวช้าง อำเภอทุ่งหัวช้าง จังหวัดลำพูน	กองช่าง																
๑๒	๒๘๘/๓๘๑	๑๔๙/๑๒	ก่อสร้างถนนลาดยางผิว จราจรแบบพาราแอสฟัลท์ติก คอนกรีต	ผิวจราจรกว้าง ๕ เมตร ยาว ๘๖๐ เมตร หรือมีพื้นที่ผิว จราจรไม่น้อยกว่า ๔,๓๐๐ ตารางเมตร	๓,๐๐๐,๐๐๐	๓,๐๐๐,๐๐๐	สายทางแยก ทล ๑๑๔๗ หมู่ที่ ๕ บ้าน ป่าตึง-หมู่ที่ ๑๔ ตำบล มะเขือแจ้ อำเภอเมือง ลำพูน เชื่อมตำบล บ้านธิ อำเภอบ้านธิ จังหวัดลำพูน	กองช่าง																

ลำดับ ที่	แผนพัฒนา ท้องถิ่น หน้า/ลำดับ	ข้อบัญญัติ หน้า/ ลำดับ	โครงการ/กิจกรรม	รายละเอียดของ โครงการ/กิจกรรม	งบประมาณ ที่ตั้งไว้	งบดำเนินการ	สถานที่ดำเนินการ	หน่วย ดำเนินการ	พ.ศ.๒๕๖๒			พ.ศ.๒๕๖๓									
									ต.ค.	พ.ย.	ธ.ค.	ม.ค.	ก.พ.	มี.ค.	เม.ย.	พ.ค.	มิ.ย.	ก.ค.	ส.ค.	ก.ย.	
๑๓	๓๘๒/๒๙๐	๑๔๙/๑๓	ก่อสร้างถนนคอนกรีตเสริมเหล็ก	ผิวจราจรกว้าง ๘ เมตร ยาว ๔,๓๕๐ เมตร หรือมีพื้นที่ผิวจราจรไม่น้อยกว่า ๓๔,๘๐๐ ตารางเมตร	๒๑,๖๐๖,๐๐๐	๒๑,๖๐๖,๐๐๐	สายทาง ลพ.ถ ๑๐๐๒๐ สายทางบ้านสันห้างเสือ- บ้านเวียงหนองล่อง อำเภอป่าซาง จังหวัดลำพูน (ถนนถ่ายโอนฯ)	กองช่าง													
๑๔	๓๕๖/๒๕๘	๑๕๐/๐๑	ปรับปรุงซ่อมแซมถนนลาดยางผิวจราจรแบบพาราแอสฟัลท์ติก คอนกรีต (Over Lay)	ผิวจราจรกว้าง ๕ เมตร ยาว ๕๗๕ เมตร หรือมีพื้นที่ผิวจราจรไม่น้อยกว่า ๒,๘๗๕ ตารางเมตร	๑,๒๐๐,๐๐๐	๑,๒๐๐,๐๐๐	สายทางบ้านฉางข้าว น้อยเหนือ หมู่ที่ ๓ ตำบลป่าซาง เชื่อมตำบลม่วงน้อย อำเภอป่าซาง จังหวัดลำพูน	กองช่าง													
๑๕	๓๕๖/๒๕๙	๑๕๑/๐๒	ปรับปรุงซ่อมแซมถนนลาดยางผิวจราจรแบบพาราแอสฟัลท์ติก คอนกรีต (Over Lay)	ผิวจราจรกว้าง ๔ เมตร ยาว ๒๕๕ เมตร หรือมีพื้นที่ผิวจราจรไม่น้อยกว่า ๑,๐๒๐ ตารางเมตร	๔๔๖,๐๐๐	๔๔๖,๐๐๐	สายทางบ้านสบทา หมู่ที่ ๑ ตำบลปากบ่อง เชื่อมตำบลตันธง อำเภอเมืองลำพูน จังหวัดลำพูน	กองช่าง													
๑๖	๓๕๗/๒๖๐	๑๕๑/๐๓	ปรับปรุงซ่อมแซมถนนลาดยางผิวจราจรแบบพาราแอสฟัลท์ติกคอนกรีต (Over Lay)	ผิวจราจรกว้าง ๕.๕๐ เมตร ยาว ๙๔๕ เมตร หรือมีพื้นที่ผิวจราจรไม่น้อยกว่า ๕,๑๙๗.๕๐ ตารางเมตร	๒,๑๐๐,๐๐๐	๒,๑๐๐,๐๐๐	สายทาง ลพ.ถ๑๐๐๐๒ สายบ้านไร่ดง -หนองเงือก บริเวณบ้านหนองเงือก หมู่ที่ ๕ ตำบลแม่แรง อำเภอป่าซาง จังหวัดลำพูน (ถนนถ่ายโอนฯ)	กองช่าง													

ลำดับ ที่	แผนพัฒนา ท้องถิ่น หน้า/ลำดับ	ข้อบัญญัติ หน้า/ ลำดับ	โครงการ/กิจกรรม	รายละเอียดของ โครงการ/กิจกรรม	งบประมาณ ที่ตั้งไว้	งบดำเนินการ	สถานที่ดำเนินการ	หน่วย ดำเนินการ	พ.ศ.๒๕๖๒			พ.ศ.๒๕๖๓											
									ต.ค.	พ.ย.	ธ.ค.	ม.ค.	ก.พ.	มี.ค.	เม.ย.	พ.ค.	มิ.ย.	ก.ค.	ส.ค.	ก.ย.			
๑๗	๓๕๘/๒๖๑	๑๕๒/๐๔	ปรับปรุงซ่อมแซม ถนนลาดยางผิวจราจรแบบ พาราแอสฟัลท์ติกคอนกรีต (Over Lay)	ผิวจราจรกว้าง ๕.๕๐ -๖ เมตร ยาว ๔๕๐ เมตร หรือมีพื้นที่ผิว จราจรไม่น้อยกว่า ๒,๖๗๐ ตารางเมตร	๑,๑๐๐,๐๐๐	๑,๑๐๐,๐๐๐	สายทาง ลพ.ถ ๑๐๐๐๒ สายทางบ้าน ไร่แดง - ทองเจือก บริเวณบ้านป่าสี่เสียด หมู่ที่ ๘ ตำบลท่าตุ้ม อำเภอป่าซาง จังหวัด ลำพูน (ถนนถ่าย โอนฯ)	กองช่าง															
๑๘	๓๕๙/๒๖๒	๑๕๒/๐๕	ปรับปรุงซ่อมแซม ถนนลาดยางผิวจราจรแบบ พาราแอสฟัลท์ติกคอนกรีต (Over Lay)	ผิวจราจรกว้าง ๘ เมตร ยาว ๔๑๔ เมตร หรือมีพื้นที่ผิว จราจรไม่น้อยกว่า ๓,๓๑๒ ตารางเมตร	๑,๓๔๖,๕๐๐	๑,๓๔๖,๕๐๐	สายทาง ลพ.ถ ๑๐๐๑๖ สายทางแยก ทล.๑๐๖ -บ้านน้ำ ดิบน้อย บริเวณบ้าน น้ำดิบน้อย หมู่ที่ ๖ ตำบลน้ำดิบ เขื่อน บ้านแม่อาว หมู่ที่ ๓ ตำบลนครเจดีย์ อำเภอป่าซาง จังหวัด ลำพูน (ถนนถ่ายโอนฯ)	กองช่าง															
๑๙	๓๖๐/๒๖๓	๑๕๓/๖	ปรับปรุงซ่อมแซม ถนนลาดยางผิวจราจรแบบ พาราแอสฟัลท์ติก คอนกรีต (Over Lay)	ผิวจราจรกว้าง ๕ เมตร ยาว ๕๒๕ เมตร หรือมีพื้นที่ผิว จราจรไม่น้อยกว่า ๒,๖๒๕ ตารางเมตร	๑,๐๙๖,๕๐๐	๑,๐๙๖,๕๐๐	สายทาง ลพ.ถ ๑๐๐๑๗ สายแยก ทล. ๑๑๕๖ - บ้าน หนองสมณะ บริเวณ บ้านเรือน หมู่ที่ ๓ ตำบลบ้านเรือน อำเภอป่าซาง จังหวัด ลำพูน (ถนนถ่ายโอนฯ)	กองช่าง															

ลำดับ ที่	แผนพัฒนา ท้องถิ่น หน้า/ลำดับ	ข้อบัญญัติ หน้า/ ลำดับ	โครงการ/กิจกรรม	รายละเอียดของ โครงการ/กิจกรรม	งบประมาณ ที่ตั้งไว้	งบดำเนินการ	สถานที่ดำเนินการ	หน่วย ดำเนินการ	พ.ศ.๒๕๖๒			พ.ศ.๒๕๖๓											
									ต.ค.	พ.ย.	ธ.ค.	ม.ค.	ก.พ.	มี.ค.	เม.ย.	พ.ค.	มิ.ย.	ก.ค.	ส.ค.	ก.ย.			
๒๐	๓๖๑/๒๖๔	๑๕๓/๗	ปรับปรุงซ่อมแซม ถนนลาดยางผิวจราจรแบบ พาราแอสฟัลท์ติก คอนกรีต (Over Lay)	ผิวจราจรกว้าง ๓.๗๐ - ๕ เมตร ยาว ๑,๖๕๒ เมตร หรือมี พื้นที่ผิวจราจรไม่ น้อยกว่า ๖,๘๔๗.๑๐ ตารางเมตร	๒,๐๐๐,๐๐๐	๒,๐๐๐,๐๐๐	สายทางบ้านค้อยก้อม หมู่ที่ ๖ เชื่อมบ้าน ห้วยปางค่า หมู่ที่ ๑๖ และบ้านห้วยน้ำดิบ หมู่ที่ ๕ ตำบลบ้านโฮ่อง อำเภอบ้านโฮ่อง จังหวัดลำพูน	กองช่าง															
๒๑	๓๖๑/๒๖๕	๑๕๔/๘	ปรับปรุงซ่อมแซม ถนนลาดยางผิวจราจรแบบ พาราแอสฟัลท์ติกคอนกรีต (Over Lay)	ผิวจราจรกว้าง ๓-๔ เมตร ยาว ๑,๓๒๖ เมตร หรือมีพื้นที่ผิว จราจรไม่น้อยกว่า ๔,๕๗๑ ตารางเมตร	๑,๓๕๐,๐๐๐	๑,๓๕๐,๐๐๐	สายทางแยก ทช. ๓๐๐๔ บ้านห้วยแพ่ง หมู่ที่ ๑๒ เชื่อม บ้านล่อง หมู่ที่ ๙ ตำบลบ้านโฮ่อง อำเภอ บ้านโฮ่อง จังหวัดลำพูน	กองช่าง															
๒๒	๓๖๒/๒๖๖	๑๕๔/๙	ปรับปรุงซ่อมแซม ถนนลาดยางผิวจราจรแบบ พาราแอสฟัลท์ติกคอนกรีต (Over Lay)	ผิวจราจรกว้าง ๕ เมตร ยาว ๗๗๕ เมตร หรือมีพื้นที่ผิว จราจรไม่น้อยกว่า ๓,๘๗๕ ตารางเมตร	๑,๔๙๘,๙๐๐	๑,๔๙๘,๙๐๐	สายทางบ้านห้วยไซ เลียบคันคลอง ชลประทาน (๔L - ๓R-LMC) หมู่ที่ ๑๔ เชื่อมบ้านป่าตึง หมู่ ที่ ๕ ตำบลห้วยยาบ อำเภอบ้านธิ จังหวัด ลำพูน เชื่อมอำเภอสัน กำแพง จังหวัดเชียงใหม่	กองช่าง															

ลำดับ ที่	แผนพัฒนา ท้องถิ่น หน้า/ลำดับ	ข้อบัญญัติ หน้า/ ลำดับ	โครงการ/กิจกรรม	รายละเอียดของ โครงการ/กิจกรรม	งบประมาณ ที่ตั้งไว้	งบดำเนินการ	สถานที่ดำเนินการ	หน่วย ดำเนินการ	พ.ศ.๒๕๖๒			พ.ศ.๒๕๖๓											
									ต.ค.	พ.ย.	ธ.ค.	ม.ค.	ก.พ.	มี.ค.	เม.ย.	พ.ค.	มิ.ย.	ก.ค.	ส.ค.	ก.ย.			
๒๓	๓๖๓/๒๖๗	๑๕๕/๑๐	ปรับปรุงซ่อมแซม ถนนลาดยางผิวจราจรแบบ พาราแอสฟัลท์ติก คอนกรีต (Over Lay)	ผิวจราจรกว้าง ๖ เมตร ยาว ๔๑๐ เมตร หรือมีพื้นที่ผิว จราจรไม่น้อยกว่า ๒,๕๖๐ ตารางเมตร	๑,๐๐๐,๐๐๐	๑,๐๐๐,๐๐๐	สายทาง ลพ.ถ ๑๐๐๓๖ สายบ้านสบสะปืด - บ้านหนองยางโคก ตำบลทาสบเส้า อำเภอแม่ทา จังหวัด ลำพูน (ถนนถ่ายโอนฯ)	กองช่าง															
๒๔	๓๖๔/๒๖๘	๑๕๕/๑๑	ปรับปรุงซ่อมแซม ถนนลาดยางผิวจราจรแบบ พาราแอสฟัลท์ติก คอนกรีต (Over Lay)	ผิวจราจรกว้าง ๘ เมตร ยาว ๓๓๕ เมตร หรือมีพื้นที่ผิว จราจรไม่น้อยกว่า ๒,๖๘๐ ตารางเมตร	๑,๑๐๐,๐๐๐	๑,๑๐๐,๐๐๐	สายทาง ลพ.ถ ๑๐๐๑๓ สายแยก ทล.๑๐๓๓ -บ้านร้อง เรือ บริเวณบ้านหนอง ยางฟ้า หมู่ที่ ๕ ตำบล ทาท่งหลวง อำเภอแม่ ทา จังหวัดลำพูน (ถนนถ่ายโอนฯ)	กองช่าง															
๒๕	๓๖๕/๒๖๙	๑๕๖/๑๒	ค่าปรับปรุงซ่อมแซม ถนนลาดยางผิวจราจรแบบ พาราแอสฟัลท์ติก คอนกรีต (Over Lay)	ผิวจราจรกว้าง ๕ - ๖ เมตร ยาว ๖๔๐ เมตร หรือมีพื้นที่ผิว จราจรไม่น้อยกว่า ๓,๕๐๐ ตารางเมตร	๑,๕๐๐,๐๐๐	๑,๕๐๐,๐๐๐	สายทาง ลพ.ถ ๑๐๐๓๔ สายบ้านสัน ริมปัง-บ้านต้นแงะ บ้านสันริมปัง หมู่ที่ ๖ ตำบลริมปัง เชื่อมบ้าน ต้นแงะ หมู่ที่ ๙ ตำบล ประตูป่า อำเภอเมือง ลำพูน จังหวัดลำพูน (ถนนถ่ายโอนฯ)	กองช่าง															

ลำดับ ที่	แผนพัฒนา ท้องถิ่น หน้า/ลำดับ	ข้อบัญญัติ หน้า/ ลำดับ	โครงการ/กิจกรรม	รายละเอียดของ โครงการ/กิจกรรม	งบประมาณ ที่ตั้งไว้	งบดำเนินการ	สถานที่ดำเนินการ	หน่วย ดำเนินการ	พ.ศ.๒๕๖๒			พ.ศ.๒๕๖๓								
									ต.ค.	พ.ย.	ธ.ค.	ม.ค.	ก.พ.	มี.ค.	เม.ย.	พ.ค.	มิ.ย.	ก.ค.	ส.ค.	ก.ย.
๒๖	๓๖๖/๒๗๐	๑๕๖/๑๓	ปรับปรุงซ่อมแซม ถนนลาดยางผิวจราจรแบบ พาราแอสฟัลท์ติก คอนกรีต (Over Lay)	ผิวจราจรกว้าง ๖ เมตร ยาว ๕๗๐ เมตร หรือมีพื้นที่ผิว จราจรไม่น้อยกว่า ๓,๔๒๐ ตารางเมตร	๑,๔๐๖,๐๐๐	๑,๔๐๖,๐๐๐	สายทาง ลพ.ถ ๑๐๐๐๑ สายบ้านร่องภาค - บ้านหัวฝาย บ้าน ศรีสุพรรณ หมู่ ที่ ๖ ตำบลประตูป่า อำเภอเมืองลำพูน จังหวัดลำพูน (ถนน ถ้อยโอนฯ)	กองช่าง												
๒๗	๓๖๗/๒๗๑	๑๕๗/๑๔	ปรับปรุงซ่อมแซม ถนนลาดยางผิวจราจรแบบ พาราแอสฟัลท์ติก คอนกรีต (Over Lay)	ผิวจราจรกว้าง ๔.๘๐ เมตร ยาว ๗๙๕ เมตร หรือมีพื้นที่ผิว จราจรไม่น้อยกว่า ๓,๘๑๖ ตารางเมตร	๑,๓๐๕,๐๐๐	๑,๓๐๕,๐๐๐	สายทางบ้านริมเหมือง เหนือ หมู่ที่ ๖ ตำบล หนองช้างค้ำ เชื่อม บ้านหลุก หมู่ที่ ๘ ตำบลเหมืองง่า อำเภอ เมืองลำพูน จังหวัด ลำพูน	กองช่าง												
๒๘	๓๖๘/๒๗๒	๑๕๗/๑๕	ปรับปรุงซ่อมแซม ถนนลาดยางผิวจราจรแบบ พาราแอสฟัลท์ติกคอนกรีต (Over Lay)	ผิวจราจรกว้าง ๘ เมตร ยาว ๕๑๗ เมตร หรือมีพื้นที่ผิว จราจรไม่น้อยกว่า ๔,๑๓๖ ตารางเมตร	๑,๖๖๑,๐๐๐	๑,๖๖๑,๐๐๐	สายทางบ้านเหมืองจี้ หลวง หมู่ที่ ๑ ตำบล เหมืองจี้ อำเภอเมือง ลำพูน เชื่อมบ้านฉาง ข้าวน้อย หมู่ที่ ๔ ตำบลป่าซาง อำเภอ ป่าซาง จังหวัดลำพูน	กองช่าง												

ลำดับ ที่	แผนพัฒนา ท้องถิ่น หน้า/ลำดับ	ข้อบัญญัติ หน้า/ ลำดับ	โครงการ/กิจกรรม	รายละเอียดของ โครงการ/กิจกรรม	งบประมาณ ที่ตั้งไว้	งบดำเนินการ	สถานที่ดำเนินการ	หน่วย ดำเนินการ	พ.ศ.๒๕๖๒			พ.ศ.๒๕๖๓									
									ต.ค.	พ.ย.	ธ.ค.	ม.ค.	ก.พ.	มี.ค.	เม.ย.	พ.ค.	มิ.ย.	ก.ค.	ส.ค.	ก.ย.	
๒๙	๓๖๙/๒๗๓	๑๕๘/๑๖	ปรับปรุงซ่อมแซม ถนนลาดยางผิวจราจรแบบ พาราแอสฟัลท์ติกคอนกรีต (Over Lay)	ผิวจราจรกว้าง ๕-๖ เมตร ยาว ๔๘๐ เมตร หรือมีพื้นที่ผิว จราจรไม่น้อยกว่า ๒,๔๓๐ ตารางเมตร ผิวจราจรกว้าง ๘ เมตร ยาว ๕๑๗ เมตร หรือมีพื้นที่ผิว จราจรไม่น้อยกว่า ๔,๑๓๖ ตารางเมตร	๑,๐๐๐,๐๐๐	๑,๐๐๐,๐๐๐	สายทางบ้านหนองเต่า หมู่ที่ ๓ ตำบลบ้าน แป้น เชื่อมบ้านขัวง หมู่ที่ ๒ ตำบลหนอง หนาม อำเภอเมือง ลำพูน จังหวัดลำพูน	กองช่าง													
๓๐	๓๖๙/๒๗๔	๑๕๘/๑๗	ปรับปรุงซ่อมแซม ถนนลาดยางผิวจราจรแบบ พาราแอสฟัลท์ติก คอนกรีต (Over Lay)	ผิวจราจรกว้าง ๖ - ๗ เมตร ยาว ๔๐๐ เมตร หรือมีพื้นที่ผิว จราจรไม่น้อยกว่า ๒,๔๔๐ ตารางเมตร	๙๘๕,๐๐๐	๙๘๕,๐๐๐	สายทางบ้านฝิ่งหมื่น หมู่ที่ ๗ ตำบลเหมืองจี้ เชื่อมตำบลทาขุมเงิน อำเภอแม่ทา จังหวัด ลำพูน	กองช่าง													
๓๑	๓๗๐/๒๗๕	๑๕๙/๑๘	ปรับปรุงซ่อมแซม ถนนลาดยางผิวจราจรแบบ พาราแอสฟัลท์ติก คอนกรีต (Over Lay)	ผิวจราจรกว้าง ๔ เมตร ยาว ๖๗๐ เมตร หรือมีพื้นที่ผิว จราจรไม่น้อยกว่า ๒,๖๘๐ ตารางเมตร	๑,๑๐๔,๐๐๐	๑,๑๐๔,๐๐๐	สายทางบ้านกอลุง หมู่ที่ ๓ ตำบลหนอง หนาม เชื่อมบ้านกู่เส้า หมู่ที่ ๒ ตำบลเหมืองจี้ อำเภอเมืองลำพูน จังหวัดลำพูน	กองช่าง													

ลำดับ ที่	แผนพัฒนา ท้องถิ่น หน้า/ลำดับ	ข้อบัญญัติ หน้า/ ลำดับ	โครงการ/กิจกรรม	รายละเอียดของ โครงการ/กิจกรรม	งบประมาณ ที่ตั้งไว้	งบดำเนินการ	สถานที่ดำเนินการ	หน่วย ดำเนินการ	พ.ศ.๒๕๖๒			พ.ศ.๒๕๖๓								
									ต.ค.	พ.ย.	ธ.ค.	ม.ค.	ก.พ.	มี.ค.	เม.ย.	พ.ค.	มิ.ย.	ก.ค.	ส.ค.	ก.ย.
๓๒	๓๗๑/๒๗๖	๑๕๙/๑๙	ปรับปรุงซ่อมแซม ถนนลาดยางผิวจราจรแบบ พาราแอสฟัลท์ติก คอนกรีต (Over Lay)	ผิวจราจรกว้าง ๖ เมตร ยาว ๒๖๐ เมตร หรือมีพื้นที่ผิว จราจรไม่น้อยกว่า ๑,๕๖๐ ตารางเมตร	๘๐๖,๐๐๐	๘๐๖,๐๐๐	สายทาง ลพ.ถ ๑๐๐๐๓ สายบ้าน แม่ สารบ้านตอง - บ้าน ลือ่ง (ท่าจักร) บ้านศรี เมืองอยู่ หมู่ที่ ๖ ตำบล เวียงยอง อำเภอเมือง ลำพูน จังหวัดลำพูน (ถนนถ่ายโอนฯ)	กองช่าง												
๓๓	๓๗๒/๒๗๗	๑๖๐/๒๐	ปรับปรุงซ่อมแซม ถนนลาดยางผิวจราจรแบบ พาราแอสฟัลท์ติกคอนกรีต (Over Lay)	ผิวจราจรกว้าง ๖ เมตร ยาว ๓๖๙ เมตร หรือมีพื้นที่ผิว จราจรไม่น้อยกว่า ๒,๒๑๔ ตารางเมตร	๙๐๘,๐๐๐	๙๐๘,๐๐๐	สายทางแยก ทล.๑๑๔ (ลำพูน - ดอยติ) เข้า ศูนย์ราชการจังหวัด ลำพูน สายบ้านพระ ยีนร่องไร่ หมู่ที่ ๑ ตำบลเวียงยอง เชื่อม บ้านประตูโขง หมู่ที่ ๑๐ ตำบลบ้านกลาง อำเภอเมืองลำพูน จังหวัดลำพูน	กองช่าง												
๓๔	๓๗๓/๒๗๘	๑๖๐/๒๑	ปรับปรุงซ่อมแซม ถนนลาดยางผิวจราจรแบบ พาราแอสฟัลท์ติก คอนกรีต (Over Lay)	ผิวจราจรกว้าง ๕-๕.๕๐ เมตร ยาว ๑,๔๓๐ เมตร หรือมี พื้นที่ผิวจราจรไม่ น้อยกว่า ๗,๒๕๐ ตารางเมตร	๓,๐๐๗,๐๐๐	๓,๐๐๗,๐๐๐	สายทางบ้านหลุก หมู่ที่ ๘ ตำบลเหมืองง่า เชื่อมบ้านริมเหมือง เหนือ หมู่ที่ ๖ ตำบล หนองช้างคืน อำเภอ เมืองลำพูน จังหวัด ลำพูน	กองช่าง												

ลำดับ ที่	แผนพัฒนา ท้องถิ่น หน้า/ลำดับ	ข้อบัญญัติ หน้า/ ลำดับ	โครงการ/กิจกรรม	รายละเอียดของ โครงการ/กิจกรรม	งบประมาณ ที่ตั้งไว้	งบดำเนินการ	สถานที่ดำเนินการ	หน่วย ดำเนินการ	พ.ศ.๒๕๖๒			พ.ศ.๒๕๖๓										
									ต.ค.	พ.ย.	ธ.ค.	ม.ค.	ก.พ.	มี.ค.	เม.ย.	พ.ค.	มิ.ย.	ก.ค.	ส.ค.	ก.ย.		
๓๕	๓๗๔/๒๗๙	๑๖๑/๒๒	ปรับปรุงซ่อมแซม ถนนลาดยางผิวจราจรแบบ พาราแอสฟัลท์ติกคอนกรีต (Over Lay)	ผิวจราจรกว้าง ๖ เมตร ยาว ๑,๐๒๐ เมตร หรือมีพื้นที่ผิว จราจรไม่น้อยกว่า ๖,๑๒๐ ตารางเมตร	๒,๕๐๑,๐๐๐	๒,๕๐๑,๐๐๐	สายทาง ลพ.ถ ๑๐๐๑๔ สายบ้านน้ำพุ - บ้านหนองหล่ม บริเวณบ้านหนองหล่ม หมู่ที่ ๘ ตำบลศรีบัวบาน เชื่อมบ้านน้ำพุ หมู่ที่ ๗ ตำบลป่าสัก อำเภอเมืองลำพูน จังหวัดลำพูน (ถนนถ่ายโอนฯ)	กองช่าง														
๓๖	แก้ไขครั้งที่ ๑/๒๕๖๒ หน้า ๒/๑	๑๖๑/๒๓	ปรับปรุงซ่อมแซม ถนนลาดยางผิวจราจรแบบ พาราแอสฟัลท์ติกคอนกรีต (Over Lay)	ผิวจราจรกว้าง ๖ เมตร ยาว ๔๐๕ เมตร หรือมีพื้นที่ผิว จราจรไม่น้อยกว่า ๒,๔๓๐ ตารางเมตร	๑,๔๓๒,๐๐๐	๑,๔๓๒,๐๐๐	สายทางบ้านหนอง ปลาขอ หมู่ที่ ๕ ตำบล ป่าสัก เชื่อมบ้านแม่ สารบ้านตอง หมู่ที่ ๔ ตำบลเวียงยอง อำเภอ เมืองลำพูน จังหวัด ลำพูน	กองช่าง														
๓๗	๓๗๖/๒๘๑	๑๖๒/๒๔	ขยายผิวจราจรแบบคอนกรีต เสริมเหล็ก	ผิวจราจรกว้าง ๑.๕๐ เมตร ยาว ๒,๒๔๐ เมตร หรือมีพื้นที่ผิว จราจรไม่น้อยกว่า ๓,๓๖๐ ตารางเมตร	๑,๗๐๓,๐๐๐	๑,๗๐๓,๐๐๐	สายทาง ลพ.ถ ๑๐๐๔๑ (๒R - ๑๖R LMC) สายทางบ้าน แจ่มพัฒนา หมู่ที่ ๑๒ ตำบลบ้านกลาง เชื่อม บ้านสะแลง หมู่ที่ ๒ ตำบลมะเขือแจ้ อำเภอ เมืองลำพูน จังหวัด ลำพูน (ถนนถ่ายโอนฯ)	กองช่าง														

ลำดับ ที่	แผนพัฒนา ท้องถิ่น หน้า/ลำดับ	ข้อบัญญัติ หน้า/ ลำดับ	โครงการ/กิจกรรม	รายละเอียดของ โครงการ/กิจกรรม	งบประมาณ ที่ตั้งไว้	งบดำเนินการ	สถานที่ดำเนินการ	หน่วย ดำเนินการ	พ.ศ.๒๕๖๒			พ.ศ.๒๕๖๓														
									ต.ค.	พ.ย.	ธ.ค.	ม.ค.	ก.พ.	มี.ค.	เม.ย.	พ.ค.	มิ.ย.	ก.ค.	ส.ค.	ก.ย.						
๓๘	๓๗๗/๒๘๒	๑๖๒/๒๕	ปรับปรุงซ่อมแซม ถนนลาดยางผิวจราจรแบบ พาราแอสฟัลท์ติก คอนกรีต (Over Lay)	ผิวจราจรกว้าง ๔ เมตร ยาว ๖๒๐ เมตร หรือมีพื้นที่ผิว จราจรไม่น้อยกว่า ๒,๔๘๐ ตารางเมตร	๑,๐๐๐,๐๐๐	๑,๐๐๐,๐๐๐	สายทางบ้านหัวขัว หมู่ที่ ๔ (อบต.ทุ่งหัว ข้าง) เชื่อมบ้าน จริญญา หมู่ที่ ๘ (ทต. ทุ่งหัวข้าง) ตำบลทุ่ง หัวข้าง อำเภอกู่หัว ข้าง จังหวัดลำพูน	กองช่าง																		
๓๙	๓๗๙/๒๘๔	๑๖๓/๒๖	ขยายผิวจราจรถนนคอนกรีต เสริมเหล็ก	ผิวจราจรกว้าง ๐.๕ เมตร ยาว ๑,๙๕๐ เมตร หรือมีพื้นที่ผิว จราจรไม่น้อยกว่า ๙๗๕ ตารางเมตร	๖๒๐,๐๐๐	๖๒๐,๐๐๐	สายทางบ้านต้นผึ้ง หมู่ที่ ๒ เชื่อมบ้านวัง หมื่น หมู่ที่ ๗ ตำบลวัง ผาง อำเภอเวียงหนอง ล่อง จังหวัดลำพูน	กองช่าง																		
๔๐	๓๗๘/๒๘๓	๑๖๓/๒๗	ปรับปรุงซ่อมแซมถนนและ วางท่อระบายน้ำคอนกรีต อัดแรง พร้อมบ่อพักคอนกรีต เสริมเหล็ก	จำนวน ๔ จุด	๓๐๖,๐๐๐	๓๐๖,๐๐๐	สายทาง ลพ.ถ ๑๐๐๑๑ สายทางแยก ทล.๑๑๖ - บ้านถ้ำ หนองหนาม บริเวณ บ้านกอเปา หมู่ที่ ๙, บ้านใหม่ร่องแกลบ หมู่ที่ ๑๗ ตำบลป่าสัก ,บ้านหนองเรือ หมู่ที่๗ ตำบลหนองหนาม อำเภอมืองลำพูน จังหวัดลำพูน (ถนน ถ้ำโอนฯ)	กองช่าง																		

ลำดับ ที่	แผนพัฒนา ท้องถิ่น หน้า/ลำดับ	ข้อบัญญัติ หน้า/ ลำดับ	โครงการ/กิจกรรม	รายละเอียดของ โครงการ/กิจกรรม	งบประมาณ ที่ตั้งไว้	งบดำเนินการ	สถานที่ดำเนินการ	หน่วย ดำเนินการ	พ.ศ.๒๕๖๒			พ.ศ.๒๕๖๓												
									ต.ค.	พ.ย.	ธ.ค.	ม.ค.	ก.พ.	มี.ค.	เม.ย.	พ.ค.	มิ.ย.	ก.ค.	ส.ค.	ก.ย.				
๒		๑๙๗/๐๑	โครงการออกแบบ พิพิธภัณฑ์สถาบันผ้าทอมือ หริภุญชัย องค์การบริหาร ส่วนจังหวัดลำพูน	๑. ขออนุมัติ โครงการจ้างที่ ปรึกษาออกแบบ พิพิธภัณฑ์และ แต่งตั้ง คณะกรรมการ กำหนดขอบเขตงาน	๕๐๐,๐๐๐		สถาบันผ้าทอมือ หริภุญชัย	สำนักปลัด																
				๒. กำหนดขอบเขต งานกิจกรรม/ขอ อนุมัติขอบเขตงาน																				
				๓. จัดส่งให้กอง พัสดุฯ เพื่อ ดำเนินการจัดหาผู้รับ จ้าง																				
				๔. ดำเนินการตาม โครงการ		๕๐๐,๐๐๐																		
				๕. ส่งมอบงาน/เบิก จ่ายเงิน																				
๓	๓๙๔/๒๘	๑๙๗/๐๒	ปรับปรุงอาคารสถาบันผ้าทอ มือหริภุญชัยองค์การบริหาร ส่วนจังหวัดลำพูน	๑. สำรองเขียนแบบ และกำหนดราคากลาง	๔๖๐,๐๐๐		สถาบันผ้าทอมือ หริภุญชัย	สำนักปลัด																
				๒. ขออนุมัติราคา กลาง																				
				๓. ส่งกองพัสดุและ ทรัพย์สินดำเนินการ ก่อสร้าง																				
				๔. ดำเนินการ ก่อสร้าง		๔๖๐,๐๐๐																		
				๕. ส่งมอบงาน																				

ลำดับ ที่	แผนพัฒนา ท้องถิ่น หน้า/ลำดับ	ข้อบัญญัติ หน้า/ ลำดับ	โครงการ/กิจกรรม	รายละเอียดของ โครงการ/กิจกรรม	งบประมาณ ที่ตั้งไว้	งบดำเนินการ	สถานที่ดำเนินการ	หน่วย ดำเนินการ	พ.ศ.๒๕๖๒			พ.ศ.๒๕๖๓																									
									ต.ค.	พ.ย.	ธ.ค.	ม.ค.	ก.พ.	มี.ค.	เม.ย.	พ.ค.	มิ.ย.	ก.ค.	ส.ค.	ก.ย.																	
๔	๓๙๔/๒๙	๑๙๗/๐๓	ปรับปรุงอาคารเจ้าหญิงส่วน บุญจักรคำขจรศักดิ์และ อาคารเอนกประสงค์ สถาบันผ้าทอมือหรือภูษชัย องค์การบริหารส่วนจังหวัด ลำพูน	๑. สํารวจเขียนแบบ และกำหนดราคากลาง	๖๘๗,๐๐๐		สถาบันผ้าทอมือ หรือภูษชัย	สำนักปลัด																													
				๒. ขออนุมัติราคา กลาง																																	
				๓.ส่งกองพัสดุและ ทรัพย์สินดำเนินการ ก่อสร้าง																																	
				๔. ดำเนินการ ก่อสร้าง						๖๘๗,๐๐๐																											
				๕. ส่งมอบงาน																																	
๕	๓๙๐/๑๙	๑๕๐/๑๔	ก่อสร้างสะพานคอนกรีต เสริมเหล็ก	ผิวจราจรกว้าง ๕ เมตร ยาว ๑๘ เมตร	๑,๕๐๐,๐๐๐	๑,๕๐๐,๐๐๐	หมู่ที่ ๒ บ้านแม่สาร ป่าแดด ตำบลเวียงยอง อำเภอเมืองลำพูน จังหวัดลำพูน	กองช่าง																													
๖	๓๙๒/๒๔	๑๙๖/๐๑	ปรับปรุงอาคารเก็บพัสดุ (บริเวณชั้น ๒) ห้องปฏิบัติการเครื่องกล	ปรับปรุงอาคารเก็บ พัสดุ (บริเวณชั้น ๒) ห้องปฏิบัติการ เครื่องกลองค์การ บริหารส่วนจังหวัด ลำพูน	๕๗๔,๐๐๐	๕๗๔,๐๐๐	อบจ.ลำพูน	กองช่าง																													
รวมแผนงานอุตสาหกรรมและการโยธา ๖ โครงการ					๔,๓๙๑,๐๐๐	๔,๓๙๑,๐๐๐																															
รวมตามยุทธศาสตร์ ๕๑ โครงการ					๘๖,๐๕๒,๘๐๐	๘๖,๐๕๒,๘๐๐																															
<u>รวมทั้งหมด ๑๕๖ โครงการ</u>					<u>๑๕๖,๙๓๙,๙๙๐</u>	<u>๑๕๖,๙๓๙,๙๙๐</u>																															

บัญชีจำนวนครุภัณฑ์
สำหรับที่ไม่ได้ดำเนินการตามโครงการพัฒนาท้องถิ่น
แผนการดำเนินงาน ประจำปีงบประมาณ พ.ศ.๒๕๖๓
ขององค์การบริหารส่วนจังหวัดลำพูน
(แบบ ผด.๐๒/๑)

บัญชีสรุปจำนวนครุภัณฑ์ สำหรับที่ไม่ได้ดำเนินการตามโครงการพัฒนาท้องถิ่น
แผนการดำเนินงาน ประจำปีงบประมาณ พ.ศ.๒๕๖๓
องค์การบริหารส่วนจังหวัดลำพูน

ลำดับที่	ประเภท	จำนวนโครงการ ที่ดำเนินการ	คิดเป็นร้อยละของ โครงการทั้งหมด	จำนวน งบประมาณ	คิดเป็นร้อยละของ งบประมาณ ทั้งหมด	หน่วยงานรับผิดชอบหลัก
๑	ครุภัณฑ์คอมพิวเตอร์					
	- แผนงานบริหารงานทั่วไป	๒	๒๘.๕๕	๒๗๙,๔๐๐	๓.๒๒	กองพัสดุฯ
๒	ครุภัณฑ์ดนตรีและนาฏศิลป์					
	- แผนงานการศึกษา	๑	๑๔.๒๙	๔๐๐,๐๐๐	๔.๖๑	กองการศึกษาฯ
๓	ครุภัณฑ์ยานพาหนะและขนส่ง					
	- แผนงานสาธารณสุข	๑	๑๔.๒๙	๔,๕๐๐,๐๐๐	๕๑.๙๐	สำนักปลัดฯ
	- แผนงานการศึกษา	๑	๑๔.๒๙	๒,๗๕๐,๐๐๐	๓๑.๗๑	กองการศึกษาฯ
๔	ครุภัณฑ์ไฟฟ้าและวิทยุ					
	- แผนงานการศึกษา	๑	๑๔.๒๙	๕๖๐,๒๑๐	๖.๔๖	กองการศึกษาฯ
๕	ครุภัณฑ์การเกษตร					
	- แผนงานอุตสาหกรรมและการโยธา	๑	๑๔.๒๙	๑๘๑,๕๐๐	๒.๑๐	กองช่าง
	รวม	๗	๑๐๐	๘,๖๗๑,๑๑๐	๑๐๐	

แผนการดำเนินงาน
โครงการใช้จ่ายเงินสะสม
ประจำปีงบประมาณ พ.ศ.๒๕๖๒
ขององค์การบริหารส่วนจังหวัดลำพูน

บัญชีสรุปจำนวนโครงการพัฒนาท้องถิ่น กิจกรรมและงบประมาณ
 แผนการดำเนินงาน โครงการใช้จ่ายเงินสะสม ประจำปีงบประมาณ พ.ศ. ๒๕๖๒
 องค์การบริหารส่วนจังหวัดลำพูน

ยุทธศาสตร์/แผนงาน	จำนวนโครงการที่ดำเนินการ	คิดเป็นร้อยละของโครงการทั้งหมด	จำนวนงบประมาณ	คิดเป็นร้อยละของงบประมาณทั้งหมด	หน่วยงานรับผิดชอบหลัก
๓. ยุทธศาสตร์การพัฒนาผังเมืองและโครงสร้างพื้นฐานเชื่อมกลุ่มจังหวัด เพื่อรองรับการพัฒนาเมืองในอนาคต					
- แผนงานเคหะและชุมชน	๘	๑๐๐.๐๐	๙,๔๐๓,๐๐๐	๑๐๐.๐๐	กองช่าง
รวม	๘	๑๐๐.๐๐	๙,๔๐๓,๐๐๐	๑๐๐.๐๐	

บัญชีจำนวนครุภัณฑ์
บัญชีโอนเงินงบประมาณรายจ่าย
ประจำปีงบประมาณ พ.ศ.๒๕๖๒
ขององค์การบริหารส่วนจังหวัดลำพูน

บัญชีสรุปจำนวนครุภัณฑ์ สำหรับที่ไม่ได้ดำเนินการตามโครงการพัฒนาท้องถิ่น
บัญชีโอนเงินงบประมาณรายจ่าย ประจำปีงบประมาณ พ.ศ.๒๕๖๒
องค์การบริหารส่วนจังหวัดลำพูน

ลำดับ ที่	ประเภท	จำนวน โครงการที่ ดำเนินการ	คิดเป็นร้อยละของ โครงการทั้งหมด	จำนวน งบประมาณ	คิดเป็นร้อยละของ งบประมาณ ทั้งหมด	หน่วยงานรับผิดชอบหลัก
๑	ครุภัณฑ์ก่อสร้าง					
	- แผนงานอุตสาหกรรมและการโยธา	๑๑	๙.๓๒	๖๔,๒๒๔,๕๗๐	๗๗.๗๕	กองช่าง
	รวม	๑๑	๙.๓๒	๖๔,๒๒๔,๕๗๐	๗๗.๗๕	
๒	ครุภัณฑ์การศึกษา					
	- แผนงานการศาสนาวัฒนธรรมและนันทนาการ	๒๘	๒๓.๗๓	๖๘๖,๒๐๐	๐.๘๔	กองการศึกษาฯ
	รวม	๒๘	๒๓.๗๓	๖๘๖,๒๐๐	๐.๘๔	
๓	ครุภัณฑ์คอมพิวเตอร์					
	- แผนงานบริหารงานทั่วไป	๒๗	๒๒.๘๙	๑,๒๐๐,๕๐๐	๑.๔๕	สำนักปลัดฯ,กองการเจ้าหน้าที่, หน่วยตรวจสอบภายใน, กองกิจการสภาฯ ,กองแผนฯ, กองคลัง,กองพัสดุฯ,
	- แผนงานอุตสาหกรรมและการโยธา	๓	๒.๕๔	๑๘๙,๐๐๐	๐.๒๓	กองช่าง
	- แผนงานการศึกษา	๓	๒.๕๔	๑๗๕,๐๐๐	๐.๒๑	กองการศึกษาฯ
	รวม	๓๓	๒๗.๙๗	๑,๕๖๔,๕๐๐	๑.๘๙	

ลำดับ ที่	ประเภท	จำนวน โครงการที่ ดำเนินการ	คิดเป็นร้อยละของ โครงการทั้งหมด	จำนวน งบประมาณ	คิดเป็นร้อยละของ งบประมาณ ทั้งหมด	หน่วยงานรับผิดชอบหลัก
๔	ครูภัณฑ์ยานพาหนะและขนส่ง					
	- แผนงานบริหารงานทั่วไป	๕	๔.๒๔	๑๐,๖๘๐,๐๐๐	๑๒.๙๓	สำนักปลัดฯ, กองแผนฯ
	- แผนงานอุตสาหกรรมและการโยธา	๑	๐.๘๕	๘๒๙,๐๐๐	๑.๐๐	กองช่าง
	- แผนงานการศึกษา	๒	๑.๖๙	๒,๖๔๘,๕๐๐	๓.๒๑	กองการศึกษาฯ
	รวม	๘	๖.๗๘	๑๔,๑๕๗,๕๐๐	๑๗.๑๔	
๕	ครูภัณฑ์โรงงาน					
	- แผนงานอุตสาหกรรมและการโยธา	๒	๑.๖๙	๗๓,๐๐๐	๐.๐๙	กองช่าง
	รวม	๒	๑.๖๙	๗๓,๐๐๐	๐.๐๙	
๖	ครูภัณฑ์งานบ้านงานครัว					
	- แผนงานบริหารงานทั่วไป	๒	๑.๖๙	๔๑๓,๑๖๐	๐.๕๐	สำนักปลัดฯ
	- แผนงานอุตสาหกรรมและการโยธา	๑	๐.๘๕	๑๘,๕๐๐	๐.๐๒	กองช่าง
	- แผนงานการศึกษา	๑	๐.๘๕	๑๔,๗๐๐	๐.๐๒	กองการศึกษาฯ
	รวม	๔	๓.๓๙	๔๔๖,๓๖๐	๐.๕๔	
๗	ครูภัณฑ์โฆษณาและเผยแพร่					
	- แผนงานบริหารงานทั่วไป	๓	๒.๕๔	๑๔๕,๑๐๐	๐.๑๗	สำนักปลัดฯ
	- แผนงานการศึกษา	๑	๐.๘๕	๑๓,๖๐๐	๐.๐๒	กองการศึกษาฯ
	รวม	๔	๓.๓๙	๑๕๘,๗๐๐	๐.๑๙	

ลำดับ ที่	ประเภท	จำนวน โครงการที่ ดำเนินการ	คิดเป็นร้อยละของ โครงการทั้งหมด	จำนวน งบประมาณ	คิดเป็นร้อยละของ งบประมาณ ทั้งหมด	หน่วยงานรับผิดชอบหลัก
๘	ครุภัณฑ์ไฟฟ้าและวิทยุ					
	- แผนงานบริหารงานทั่วไป	๒	๑.๖๙	๙๑,๐๐๐	๐.๑๑	สำนักปลัดฯ
	- แผนงานการศึกษา	๒	๑.๗๐	๑๖๐,๐๐๐	๐.๑๙	กองการศึกษาฯ
	รวม	๔	๓.๓๙	๒๕๑,๐๐๐	๐.๓๐	
๙	ครุภัณฑ์สำนักงาน					
	- แผนงานบริหารงานทั่วไป	๑๘	๑๕.๒๕	๘๑๕,๑๐๐	๑.๐๑	สำนักปลัดฯ, กองกิจการสภา, กองแผนฯ, กองคลัง, กองพัสดุ, กองการเจ้าหน้าที่,
	- แผนงานการศึกษา	๕	๔.๒๔	๒๑๕,๓๐๐	๐.๒๔	กองการศึกษาฯ
	- แผนงานการศาสนาวัฒนธรรมและนันทนาการ	๑	๐.๘๕	๑๑,๐๐๐	๐.๐๑	กองการศึกษาฯ
	รวม	๒๔	๒๐.๓๔	๑,๐๔๑,๔๐๐	๑.๒๖	
	รวมครุภัณฑ์ทั้งหมด	๑๑๘	๑๐๐	๘๒,๖๐๓,๒๓๐	๑๐๐	

ลำดับที่	แผนพัฒนา ท้องถิ่น หน้า/ลำดับ	โอนเงิน งบประมาณ	ครุภัณฑ์	รายละเอียดของครุภัณฑ์	งบประมาณ (บาท)	สถานที่ดำเนินการ	หน่วยงาน รับผิดชอบหลัก	พ.ศ.๒๕๖๒			พ.ศ.๒๕๖๓								
								ต.ค.	พ.ย.	ธ.ค.	ม.ค.	ก.พ.	มี.ค.	เม.ย.	พ.ค.	มิ.ย.	ก.ค.	ส.ค.	ก.ย.
๙	แก้ไข ครั้งที่ ๓/๒๕๖๒ ๑๑/๑๐	โอนตั้งจ่าย รายการใหม่ (โอนเงิน งบประมาณ รายจ่าย ประจำปี งบประมาณ พ.ศ.๒๕๖๒ ครั้งที่ ๑๘/๒๕๖๒)	รถเครื่องเป่าฝุ่น (Blower) พวง ท้ายรถฟาร์มแทรกเตอร์ (๔WD)	ดำเนินการจัดซื้อรถเครื่องเป่า ฝุ่น (Blower) พวงท้ายรถ ฟาร์มแทรกเตอร์ (๔WD) กำลังเครื่องยนต์ไม่น้อยกว่า ๙๐ แรงม้า จำนวน ๑ คัน	๑,๓๐๐,๐๐๐	อบจ.ลำพูน	กองช่าง		→										
๑๐	แก้ไข ครั้งที่ ๓/๒๕๖๒ ๑๐/๙	โอนตั้งจ่าย รายการใหม่ (โอนเงิน งบประมาณ รายจ่าย ประจำปี งบประมาณ พ.ศ.๒๕๖๒ ครั้งที่ ๑๘/๒๕๖๒)	รถกวาดถนนแบบลากจูงด้วย รถบรรทุกหรือรถฟาร์มแทรกเตอร์	ดำเนินการจัดซื้อรถกวาดถนน แบบลากจูงด้วยรถบรรทุกหรือ รถฟาร์มแทรกเตอร์ ขนาด ๕๐-๙๐ แรงม้า จำนวน ๑ คัน	๔๐๐,๐๐๐	อบจ.ลำพูน	กองช่าง		→										

ลำดับที่	แผนพัฒนา ท้องถิ่น หน้า/ลำดับ	หน้า/ ข้อบัญญัติ	ครุภัณฑ์	รายละเอียดของครุภัณฑ์	งบประมาณ (บาท)	สถานที่ดำเนินการ	หน่วยงาน รับผิดชอบหลัก	พ.ศ.๒๕๖๒			พ.ศ.๒๕๖๓							
								ต.ค.	พ.ย.	ธ.ค.	ม.ค.	ก.พ.	มี.ค.	เม.ย.	พ.ค.	มิ.ย.	ก.ค.	ส.ค.
๓		โอนตั้งจ่าย รายการใหม่ (โอนเงิน งบประมาณ รายการ ประจำปี งบประมาณ พ.ศ.๒๕๖๒ ครั้งที่ ๑๘/๒๕๖๒)	เครื่องคอมพิวเตอร์แท็บเล็ต	ดำเนินการจัดซื้อเครื่อง คอมพิวเตอร์แท็บเล็ต จำนวน ๑ เครื่อง	๒๐,๐๐๐	อบจ.ลำพูน	สำนักปลัดฯ					→						
๔		โอนตั้งจ่าย รายการใหม่ (โอนเงิน งบประมาณ รายการ ประจำปี งบประมาณ พ.ศ.๒๕๖๒ ครั้งที่ ๑๘/๒๕๖๒)	เครื่องพิมพ์ Multifunction เลเซอร์ หรือ LED ขาวดำ	ดำเนินการจัดซื้อเครื่องพิมพ์ Multifunction เลเซอร์ หรือ LED ขาวดำ จำนวน ๑๓ เครื่อง ๆ ละ ๙,๐๐๐.-บาท	๑๑๗,๐๐๐	อบจ.ลำพูน	สำนักปลัดฯ					→						

ลำดับที่	แผนพัฒนา ท้องถิ่น หน้า/ลำดับ	หน้า/ ข้อบัญญัติ	ครุภัณฑ์	รายละเอียดของครุภัณฑ์	งบประมาณ (บาท)	สถานที่ดำเนินการ	หน่วยงาน รับผิดชอบหลัก	พ.ศ.๒๕๖๒			พ.ศ.๒๕๖๓							
								ต.ค.	พ.ย.	ธ.ค.	ม.ค.	ก.พ.	มี.ค.	เม.ย.	พ.ค.	มิ.ย.	ก.ค.	ส.ค.
๑๓		โอนตั้งจ่าย รายการใหม่ (โอนเงิน งบประมาณ รายจ่าย ประจำปี งบประมาณ พ.ศ.๒๕๖๒ ครั้งที่ ๑๘/๒๕๖๒)	เครื่องคอมพิวเตอร์ สำหรับงาน สำนักงาน	ดำเนินการจัดซื้อเครื่อง คอมพิวเตอร์ สำหรับงาน สำนักงาน (จอแสดงภาพขนาด ไม่น้อยกว่า ๑๙ นิ้ว) จำนวน ๔ เครื่อง ๆ ละ ๑๗,๐๐๐.-บาท	๖๘,๐๐๐	อบจ.ลำพูน	กองการเจ้าหน้าที่						→					
๑๔		โอนตั้งจ่าย รายการใหม่ (โอนเงิน งบประมาณ รายจ่าย ประจำปี งบประมาณ พ.ศ.๒๕๖๒ ครั้งที่ ๑๘/๒๕๖๒)	เครื่องสำรองไฟฟ้า ขนาด ๘๐๐ VA	ดำเนินการจัดซื้อเครื่องสำรอง ไฟฟ้า ขนาด ๘๐๐ VA จำนวน ๒ เครื่อง ๆ ละ ๒,๕๐๐.-บาท	๕,๐๐๐	อบจ.ลำพูน	กองการเจ้าหน้าที่						→					

ลำดับที่	แผนพัฒนา ท้องถิ่น หน้า/ลำดับ	หน้า/ ข้อบัญญัติ	ครุภัณฑ์	รายละเอียดของครุภัณฑ์	งบประมาณ (บาท)	สถานที่ดำเนินการ	หน่วยงาน รับผิดชอบหลัก	พ.ศ.๒๕๖๒			พ.ศ.๒๕๖๓									
								ต.ค.	พ.ย.	ธ.ค.	ม.ค.	ก.พ.	มี.ค.	เม.ย.	พ.ค.	มิ.ย.	ก.ค.	ส.ค.	ก.ย.	
๑๕		โอนตั้งจ่าย รายการใหม่ (โอนเงิน งบประมาณ รายจ่าย ประจำปี งบประมาณ พ.ศ.๒๕๖๒ ครั้งที่ ๑๘/๒๕๖๒)	เครื่องพิมพ์เลเซอร์ หรือ LED ขาวดำ ชนิด Network แบบที่ ๑	ดำเนินการจัดซื้อเครื่องพิมพ์ เลเซอร์ หรือ LED ขาวดำ ชนิด Network แบบที่ ๑ จำนวน ๒ เครื่อง ๆ ละ ๘,๙๐๐.-บาท	๑๗,๘๐๐	อบจ.ลำพูน	กองการเจ้าหน้าที่					→								
๑๖		โอนตั้งจ่าย รายการใหม่ (โอนเงิน งบประมาณ รายจ่าย ประจำปี งบประมาณ พ.ศ.๒๕๖๒ ครั้งที่ ๑๘/๒๕๖๒)	เครื่องพิมพ์เลเซอร์ หรือ LED ขาวดำ ชนิด Network แบบที่ ๑	ดำเนินการจัดซื้อเครื่องพิมพ์ เลเซอร์ หรือ LED ขาวดำ ชนิด Network แบบที่ ๑ จำนวน ๒ เครื่อง ๆ ละ ๘,๙๐๐.-บาท	๑๗,๘๐๐	อบจ.ลำพูน	หน่วยตรวจสอบ ภายใน					→								

ลำดับที่	แผนพัฒนา ท้องถิ่น หน้า/ลำดับ	หน้า/ ข้อบัญญัติ	ครุภัณฑ์	รายละเอียดของครุภัณฑ์	งบประมาณ (บาท)	สถานที่ดำเนินการ	หน่วยงาน รับผิดชอบหลัก	พ.ศ.๒๕๖๒			พ.ศ.๒๕๖๓									
								ต.ค.	พ.ย.	ธ.ค.	ม.ค.	ก.พ.	มี.ค.	เม.ย.	พ.ค.	มิ.ย.	ก.ค.	ส.ค.	ก.ย.	
๑๗		โอนตั้งจ่าย รายการใหม่ (โอนเงิน งบประมาณ รายจ่าย ประจำปี งบประมาณ พ.ศ.๒๕๖๒ ครั้งที่ ๑๘/๒๕๖๒)	วิดีโอวอลล์ VIDEO WALL CONTROLLER BOX	ดำเนินการวิดีโอวอลล์ VIDEO WALL CONTROLLER BOX จำนวน ๑ ชุด	๔๕,๐๐๐	อบจ.ลำพูน	สำนักปลัดฯ				→									
๑๘		โอนตั้งจ่าย รายการใหม่ (โอนเงิน งบประมาณ รายจ่าย ประจำปี งบประมาณ พ.ศ.๒๕๖๒ ครั้งที่ ๑๘/๒๕๖๒)	เครื่องคอมพิวเตอร์ All in One สำหรับงานสำนักงาน	ดำเนินการจัดซื้อเครื่อง คอมพิวเตอร์ All in One สำหรับงานสำนักงาน จำนวน ๑ เครื่อง	๑๗,๐๐๐	อบจ.ลำพูน	กองกิจการสภาฯ				→									

๔.๒ แผนงานอุตสาหกรรมและการโยธา

ลำดับที่	แผนพัฒนา ท้องถิ่น หน้า/ลำดับ	หน้า/ ข้อบัญญัติ	ครุภัณฑ์	รายละเอียดของครุภัณฑ์	งบประมาณ (บาท)	สถานที่ดำเนินการ	หน่วยงาน รับผิดชอบหลัก	พ.ศ.๒๕๖๒			พ.ศ.๒๕๖๓								
								ต.ค.	พ.ย.	ธ.ค.	ม.ค.	ก.พ.	มี.ค.	เม.ย.	พ.ค.	มิ.ย.	ก.ค.	ส.ค.	ก.ย.
๑		โอนตั้งจ่าย รายการใหม่ (โอนเงิน งบประมาณ รายการ ประจำปี งบประมาณ พ.ศ.๒๕๖๒ ครั้งที่ ๑๘/๒๕๖๒)	รถบรรทุก (ดีเซล)	ดำเนินการจัดซื้อรถบรรทุก (ดีเซล) ขนาด ๑ ตัน ปริมาตร กระบอกสูบไม่ต่ำกว่า ๒,๕๐๐ ซีซี หรือกำลังเครื่องยนต์สูงสุด ไม่ต่ำกว่า ๑๑๐ กิโลวัตต์ ขับเคลื่อน ๔ ล้อ แบบมี ช่องว่างด้านหลังคนขับ (Cab) จำนวน ๑ คัน	๘๒๙,๐๐๐	อบจ.ลำพูน	กองช่าง				→								
รวม			๑		๘๒๙,๐๐๐														

๕. ประเภทครุภัณฑ์โรงงาน

๕.๑ แผนงานอุตสาหกรรมและการโยธา

ลำดับที่	แผนพัฒนา ท้องถิ่น หน้า/ลำดับ	หน้า/ ข้อบัญญัติ	ครุภัณฑ์	รายละเอียดของครุภัณฑ์	งบประมาณ (บาท)	สถานที่ดำเนินการ	หน่วยงาน รับผิดชอบหลัก	พ.ศ.๒๕๖๒			พ.ศ.๒๕๖๓									
								ต.ค.	พ.ย.	ธ.ค.	ม.ค.	ก.พ.	มี.ค.	เม.ย.	พ.ค.	มิ.ย.	ก.ค.	ส.ค.	ก.ย.	
๑		โอนตั้งจ่าย รายการใหม่ (โอนเงิน งบประมาณ รายจ่าย ประจำปี งบประมาณ พ.ศ.๒๕๖๒ ครั้งที่ ๑๘/๒๕๖๒)	ลิฟท์ยกกรร	ดำเนินการจัดซื้อลิฟท์ยกกรร ขนาดไม่น้อยกว่า ๔ ตัน จำนวน ๑ ตัว	๔๐,๐๐๐	อบจ.ลำพูน	กองช่าง				→									
๒		โอนตั้งจ่าย รายการใหม่ (โอนเงิน งบประมาณ รายจ่าย ประจำปี งบประมาณ พ.ศ.๒๕๖๒ ครั้งที่ ๑๘/๒๕๖๒)	ตู้เชื่อมไฟฟ้า	ดำเนินการจัดซื้อตู้เชื่อมไฟฟ้า ขนาด ๕๐๐ แอมป์ จำนวน ๑ เครื่อง	๓๓,๐๐๐	อบจ.ลำพูน	กองช่าง				→									
รวมครุภัณฑ์โรงงาน			๒		๗๓,๐๐๐															

๘.๒ แผนงานการศึกษา

ลำดับที่	แผนพัฒนา ท้องถิ่น หน้า/ลำดับ	หน้า/ ข้อบัญญัติ	ครุภัณฑ์	รายละเอียดของครุภัณฑ์	งบประมาณ (บาท)	สถานที่ดำเนินการ	หน่วยงาน รับผิดชอบหลัก	พ.ศ.๒๕๖๒			พ.ศ.๒๕๖๓									
								ต.ค.	พ.ย.	ธ.ค.	ม.ค.	ก.พ.	มี.ค.	เม.ย.	พ.ค.	มิ.ย.	ก.ค.	ส.ค.	ก.ย.	
๑		โอนตั้งจ่าย รายการใหม่ (โอนเงิน งบประมาณ รายจ่าย ประจำปี งบประมาณ พ.ศ.๒๕๖๒ ครั้งที่ ๑๘/๒๕๖๒)	เครื่องเสียงเคลื่อนที่	ดำเนินการจัดซื้อเครื่องเสียง เคลื่อนที่ จำนวน ๑ ชุด	๔๐,๐๐๐	อบจ.ลำพูน	กองการศึกษา				→									
๒		โอนตั้งจ่าย รายการใหม่ (โอนเงิน งบประมาณ รายจ่าย ประจำปี งบประมาณ พ.ศ.๒๕๖๒ ครั้งที่ ๑๘/๒๕๖๒)	เครื่องรับส่งวิทยุ	ดำเนินการจัดซื้อเครื่องรับส่ง วิทยุ ชนิดมือถือ ๕ วัตต์ ระบบ VHF/FM ประกอบด้วย ตัวเครื่อง แท่นซาร์ท แบตเตอรี่ ๑ ก้อน สายาง เหล็กพับ จำนวน ๑๐ เครื่อง ๆ ละ ๑๒,๐๐๐.-บาท	๑๒๐,๐๐๐	อบจ.ลำพูน	กองการศึกษา				→									
รวม			๒		๑๖๐,๐๐๐															
รวมครุภัณฑ์ไฟฟ้า			๔		๒๕๑,๐๐๐															

ลำดับที่	แผนพัฒนา ท้องถิ่น หน้า/ลำดับ	หน้า/ ข้อบัญญัติ	ครุภัณฑ์	รายละเอียดของครุภัณฑ์	งบประมาณ (บาท)	สถานที่ดำเนินการ	หน่วยงาน รับผิดชอบหลัก	พ.ศ.๒๕๖๒			พ.ศ.๒๕๖๓									
								ต.ค.	พ.ย.	ธ.ค.	ม.ค.	ก.พ.	มี.ค.	เม.ย.	พ.ค.	มิ.ย.	ก.ค.	ส.ค.	ก.ย.	
๕		โอนตั้งจ่าย รายการใหม่ (โอนเงิน งบประมาณ รายจ่าย ประจำปี งบประมาณ พ.ศ.๒๕๖๒ ครั้งที่ ๑๘/๒๕๖๒)	ฉากกั้นห้อง ขนาด ๙๐x๑๕๐ ซม.	ดำเนินการจัดซื้อฉากกั้นห้อง ขนาด ๙๐x๑๕๐ ซม. จำนวน ๒ ชุด ๆ ละ ๖,๐๐๐.-บาท	๑๒,๐๐๐	อบจ.ลำพูน	สำนักปลัดฯ				→									
๖		โอนตั้งจ่าย รายการใหม่ (โอนเงิน งบประมาณ รายจ่าย ประจำปี งบประมาณ พ.ศ.๒๕๖๒ ครั้งที่ ๑๘/๒๕๖๒)	ฉากกั้นห้อง ขนาด ๑๒๐x๑๕๐ ซม.	ดำเนินการจัดซื้อฉากกั้นห้อง ขนาด ๑๒๐x๑๕๐ ซม. จำนวน ๒ ชุด ๆ ละ ๖,๕๐๐.-บาท	๑๓,๐๐๐	อบจ.ลำพูน	สำนักปลัดฯ				→									

ลำดับที่	แผนพัฒนา ท้องถิ่น หน้า/ ลำดับ	หน้า/ ข้อบัญญัติ	ครุภัณฑ์	รายละเอียดของครุภัณฑ์	งบประมาณ (บาท)	สถานที่ดำเนินการ	หน่วยงาน รับผิดชอบหลัก	พ.ศ.๒๕๖๒			พ.ศ.๒๕๖๓									
								ต.ค.	พ.ย.	ธ.ค.	ม.ค.	ก.พ.	มี.ค.	เม.ย.	พ.ค.	มิ.ย.	ก.ค.	ส.ค.	ก.ย.	
๙		โอนตั้งจ่าย รายการใหม่ (โอนเงิน งบประมาณ รายการ ประจำปี งบประมาณ พ.ศ.๒๕๖๒ ครั้งที่ ๑๘/๒๕๖๒)	เครื่องปรับอากาศแบบแยกส่วน แบบแขวน	ดำเนินการจัดซื้อ เครื่องปรับอากาศแบบแยก ส่วนแบบแขวน ขนาด ๔๐,๐๐๐ บีทียู จำนวน ๑ เครื่อง	๕๑,๒๐๐	อบจ.ลำพูน	สำนักปลัดฯ				→									
๑๐		โอนตั้งจ่าย รายการใหม่ (โอนเงิน งบประมาณ รายการ ประจำปี งบประมาณ พ.ศ.๒๕๖๒ ครั้งที่ ๑๘/๒๕๖๒)	โต๊ะทำงานระดับปฏิบัติการ/ ชำนาญการ	ดำเนินการจัดซื้อโต๊ะทำงาน ระดับปฏิบัติการ/ชำนาญการ จำนวน ๑ ตัว	๕,๙๐๐	อบจ.ลำพูน	กองกิจการสภาฯ				→									

ลำดับที่	แผนพัฒนา ท้องถิ่น หน้า/ลำดับ	หน้า/ ข้อบัญญัติ	ครุภัณฑ์	รายละเอียดของครุภัณฑ์	งบประมาณ (บาท)	สถานที่ดำเนินการ	หน่วยงาน รับผิดชอบหลัก	พ.ศ.๒๕๖๒			พ.ศ.๒๕๖๓					
								ต.ค.	พ.ย.	ธ.ค.	ม.ค.	ก.พ.	มี.ค.	เม.ย.	พ.ค.	มิ.ย.
๑๗		โอนตั้งจ่าย รายการใหม่ (โอนเงิน งบประมาณ รายจ่าย ประจำปี งบประมาณ พ.ศ.๒๕๖๒ ครั้งที่ ๑๘/๒๕๖๒)	เก้าอี้	ระดับปฏิบัติงาน/ปฏิบัติการ ดำเนินการจัดซื้อเก้าอี้ ระดับ ปฏิบัติงาน/ปฏิบัติการ จำนวน ๑๐ ตัว ๆ ละ ๓,๐๐๐.-บาท	๓๐,๐๐๐	อบจ.ลำพูน	กองการเจ้าหน้าที่				→					
๑๘		โอนตั้งจ่าย รายการใหม่ (โอนเงิน งบประมาณ รายจ่าย ประจำปี งบประมาณ พ.ศ.๒๕๖๒ ครั้งที่ ๑๘/๒๕๖๒)	เครื่องโทรสาร	ดำเนินการจัดซื้อเครื่องโทรสาร แบบใช้กระดาษธรรมดา ส่ง เอกสารได้ครั้งละ ๒๐ แผ่น จำนวน ๑ เครื่อง	๑๘,๐๐๐	อบจ.ลำพูน	กองการเจ้าหน้าที่				→					
รวม			๑๘		๘๑๕,๑๐๐											

ลำดับที่	แผนพัฒนา ท้องถิ่น หน้า/ลำดับ	หน้า/ ข้อบัญญัติ	ครุภัณฑ์	รายละเอียดของครุภัณฑ์	งบประมาณ (บาท)	สถานที่ดำเนินการ	หน่วยงาน รับผิดชอบหลัก	พ.ศ.๒๕๖๒			พ.ศ.๒๕๖๓									
								ต.ค.	พ.ย.	ธ.ค.	ม.ค.	ก.พ.	มี.ค.	เม.ย.	พ.ค.	มิ.ย.	ก.ค.	ส.ค.	ก.ย.	
๓		โอนตั้งจ่าย รายการใหม่ (โอนเงิน งบประมาณ รายการ ประจำปี งบประมาณ พ.ศ.๒๕๖๒ ครั้งที่ ๑๘/๒๕๖๒)	เครื่องปรับอากาศแบบแยกส่วน แบบตั้งพื้นหรือแบบแขวน	ดำเนินการจัดซื้อ เครื่องปรับอากาศแบบแยก ส่วนแบบตั้งพื้นหรือแบบแขวน ขนาด ๒๔,๐๐๐ บีทียู จำนวน ๒ ตัว ๆ ละ ๓๒,๔๐๐.-บาท	๖๔,๘๐๐	อบจ.ลำพูน	กองการศึกษา				→									
๔		โอนตั้งจ่าย รายการใหม่ (โอนเงิน งบประมาณ รายการ ประจำปี งบประมาณ พ.ศ.๒๕๖๒ ครั้งที่ ๑๘/๒๕๖๒)	โต๊ะพับอเนกประสงค์	ดำเนินการจัดซื้อโต๊ะพับ อเนกประสงค์ ขนาดไม่น้อย กว่า กว้าง ๖๐ x ยาว ๑๘๐ x สูง ๗๔ ซม. จำนวน ๓๐ ตัว ๆ ละ ๑,๑๕๐.-บาท	๓๔,๕๐๐	อบจ.ลำพูน	กองการศึกษา				→									

ภาคผนวก

สรุปข้อมูลโครงการแยกเป็นรายไตรมาส
ประจำปีงบประมาณ พ.ศ.๒๕๖๓

ไตรมาส	โครงการพัฒนา	โครงการประจำ	ครุภัณฑ์	รวม
๑	๑๓,๕๖๕,๒๙๗	๗๐,๐๐๐,๐๐๐	๓,๔๒๙,๔๐๐	๘๘,๙๙๔,๖๙๗
๒	๑๗,๕๔๗,๙๖๔	๘๐,๐๐๐,๐๐๐	๕๖๐,๒๑๐	๑๐๕,๑๐๘,๑๗๔
๓	๑๐๔,๖๒๔,๗๖๔	๙๐,๐๐๐,๐๐๐	๔,๕๐๐,๐๐๐	๒๐๓,๑๒๔,๗๖๔
๔	๒๑,๒๐๑,๙๖๕	๑๐๖,๓๘๘,๙๐๐	๑๘๑,๕๐๐	๑๔๘,๗๗๒,๓๖๕
รวมทั้งสิ้น	๑๕๖,๙๓๙,๙๙๐	๓๖๖,๓๘๘,๙๐๐	๘,๖๗๑,๑๑๐	๕๓๑,๐๐๐,๐๐๐

**สรุปงบประมาณของแต่ละส่วนราชการ
ประจำปีงบประมาณ พ.ศ.๒๕๖๓**

ลำดับ ที่	หน่วยงาน	จำนวน โครงการ	งบประมาณ ที่ตั้งไว้	คิดเป็น ร้อยละ	โครงการ พัฒนา	งบพัฒนา	โครงการ ประจำ	งบประจำ	ครุภัณฑ์	งบประมาณ ที่ตั้งไว้
๑	สำนักปลัดฯ	๓๒	๑๘๘,๔๑๖,๒๑๐	๓๕.๕๕	๔๑	๑๘,๒๒๔,๐๐๐	๓๐	๑๖๕,๖๙๒,๒๑๐	๑	๔,๕๐๐,๐๐๐
๒	กองกิจการสภาฯ	๑๔	๓๐,๐๓๑,๓๔๐	๕.๖๗	๓	๑,๔๐๐,๐๐๐	๑๑	๒๘,๖๓๑,๓๔๐	-	-
๓	กองแผนฯ	๑๙	๑๒,๗๔๓,๙๐๐	๒.๔๐	๑๐	๓,๑๗๑,๐๐๐	๙	๙,๕๗๒,๙๐๐	-	-
๔	กองคลัง	๒๔	๒๑,๕๒๗,๘๑๐	๔.๐๖	๑	๑๐๐,๐๐๐	๒๓	๒๑,๔๒๗,๘๑๐	-	-
๕	กองช่าง	๗๔	๑๕๘,๕๙๒,๑๐๐	๒๙.๙๒	๕๑	๘๔,๕๓๕,๘๐๐	๒๒	๗๓,๘๗๔,๘๐๐	๑	๑๘๑,๕๐๐
๖	กองการศึกษาฯ	๘๘	๙๑,๖๘๑,๘๒๐	๑๗.๓๐	๔๙	๔๗,๐๐๙,๑๙๐	๓๖	๔๐,๙๖๒,๔๒๐	๓	๓,๗๑๐,๒๑๐
๗	กองพัสดุฯ	๒๓	๑๖,๑๘๗,๖๔๐	๓.๐๕	-	-	๒๑	๑๕,๙๐๘,๒๔๐	๒	๒๗๙,๔๐๐
๘	กองการเจ้าหน้าที่	๑๗	๑๐,๐๔๔,๕๔๐	๑.๙๐	๑	๒,๕๐๐,๐๐๐	๑๖	๗,๕๔๔,๕๔๐	-	-
๙	หน่วยตรวจสอบฯ	๓	๗๗๔,๖๔๐	๐.๑๕	-	-	๓	๗๗๔,๖๔๐	-	-
รวม		๓๓๔	๕๓๐,๐๐๐,๐๐๐	๑๐๐	๑๕๖	๑๕๖,๙๓๙,๙๙๐	๑๗๑	๓๖๔,๓๘๘,๙๐๐	๗	๘,๖๗๑,๑๑๐

คิดเป็นร้อยละ

๑๐๐ %

๒๙.๖๑ %

๖๘.๗๕%

๑.๖๔ %

การติดตามและประเมินผลการนำไปปฏิบัติ

การติดตามและประเมินผลการนำไปปฏิบัติ เป็นขั้นตอนที่สำคัญในกระบวนการวางแผน เพื่อจัดระดับความสำเร็จและความล้มเหลวของแผนงาน โครงการ หรือกิจกรรมที่จะดำเนินการจริงในปีงบประมาณ พ.ศ.๒๕๖๓ ขององค์การบริหารส่วนจังหวัดลำพูน โดยให้ทุกส่วนราชการในสังกัดองค์การบริหารส่วนจังหวัดลำพูน ประเมินผลความก้าวหน้า ความสำเร็จหรือความล้มเหลว โดยการจัดทำเอกสารรายละเอียดประกอบแผนการดำเนินงาน พ.ศ.๒๕๖๓ (แบบ ME๐) และตารางติดตามและประเมินผลการดำเนินงาน โครงการ กลยุทธ์ (แบบ ME๔) และ ME๗ กรณีการดำเนินงานโครงการพบปัญหาอุปสรรคไม่เป็นไปตามระเบียบที่กำหนดในแผนการดำเนินงาน (Y , R๒) แล้วรายงานผลการดำเนินงานตามแผนการดำเนินงานส่งให้กองแผนและงบประมาณเป็นประจำทุกเดือน (ตามแบบ ตผ.๑) ภายในวันที่ ๑๐ ของเดือนถัดไป พร้อมทั้งจัดทำสรุปผลการดำเนินงานเมื่อโครงการแล้วเสร็จ (B) หรือในแต่ละไตรมาสของปีงบประมาณ พ.ศ.๒๕๖๓ (ตามแบบ ตผ. ๒) ดังนี้

ไตรมาสที่ ๑	(๑ ตุลาคม ๒๕๖๒ - ๓๑ ธันวาคม ๒๕๖๒)	ให้รายงาน	ภายในวันที่	๕	มกราคม	๒๕๖๓
ไตรมาสที่ ๒	(๑ มกราคม ๒๕๖๓ - ๓๑ มีนาคม ๒๕๖๓)	ให้รายงาน	ภายในวันที่	๕	เมษายน	๒๕๖๓
ไตรมาสที่ ๓	(๑ เมษายน ๒๕๖๓ - ๓๐ มิถุนายน ๒๕๖๓)	ให้รายงาน	ภายในวันที่	๕	กรกฎาคม	๒๕๖๓
ไตรมาสที่ ๔	(๑ กรกฎาคม ๒๕๖๓ - ๓๐ กันยายน ๒๕๖๓)	ให้รายงาน	ภายในวันที่	๕	ตุลาคม	๒๕๖๓

แบบรายงานติดตามและประเมินผลตามแผนการดำเนินงานองค์การบริหารส่วนจังหวัดลำพูน ประจำปีงบประมาณ พ.ศ. ๒๕๖๓ (ปรับจากแบบ ME ๔)

๑) ยุทธศาสตร์.....

๑.๑) แผนงาน.....

ประจำปีเดือน.....

ผู้กำกับตัวชี้วัด.....

ที่	โครงการ	กิจกรรม*	ผลการดำเนินงาน					งบประมาณ		สอดคล้องแผนพัฒนาท้องถิ่น				หมายเหตุ อธิบายโดยย่อผลการดำเนินงาน
			ดำเนินการ G,Y, B	* ไม่ได้ดำเนินการ R, R ^๒	คะแนน ที่ได้	น้ำหนัก	คะแนนถ่วง น้ำหนัก	ตั้งไว้	เบิกจ่าย	เป้าหมาย**		ตัวชี้วัด(KPI)**		
										ระบุค่าเป้าหมาย ของโครงการใน แผนพัฒนาท้องถิ่น (พ.ศ.๒๕๖๑-๒๕๖๕)	(๑) ระบุผลการ ดำเนินงานเทียบ กับเป้าหมายที่ กำหนดไว้	ระบุตัวชี้วัด ของโครงการ ในแผนพัฒนา ท้องถิ่น	(๑) ระบุผลการ ดำเนินงาน เทียบกับตัวชี้วัด ที่ตั้งไว้	
														*จากแผนดำเนินงาน ปี ๒๕๖๓ **จากแผนพัฒนาท้องถิ่น (๒๕๖๑-๒๕๖๕) *** G = เริ่มแล้วตาม กำหนดไม่ล่าช้า Y = มีปัญหาล่าช้า B = แล้วเสร็จ ให้ ตรวจสอบ **** R = ยังไม่ได้ทำและ ยังไม่ถึงเวลาทำ R ^๒ = เลยกำหนด เวลา ไม่ได้ทำ (๑) ระบุผลการดำเนินงาน เทียบกับค่าเป้าหมาย/KPI ระบุดังนี้ -เป็นไปตามเป้าหมาย =E -มากกว่าเป้าหมาย =M -น้อยกว่าเป้าหมาย =L -ไม่สอดคล้องกับ เป้าหมาย = IN

แบบสรุปผลการพัฒนาท้องถิ่นตามแผนพัฒนาองค์การบริหารส่วนจังหวัดลำพูน รายไตรมาส.....

(สรุปแบบ ME ๒)

ลำดับ	ยุทธศาสตร์	น้ำหนัก	คะแนน ที่ได้	คะแนน ถ่วง น้ำหนัก	จำนวน โครงการที่ ปรากฏใน แผนพัฒนา อบจ.ลำพูน	จำนวน โครงการที่ นำไปสู่การ ปฏิบัติ	คิดเป็น ร้อยละ	ผลที่ได้รับจากการดำเนินงาน			สรุปปัญหา และแนวทางแก้ไข
								สถาน ภาพรวม	ผลที่ได้รับ/ผลที่สำคัญ	ผลกระทบ	
๑											
๒											
๓											
๔											
รวม											

๒) สรุปผลการพัฒนาในภาพรวม (ผลจากการนำยุทธศาสตร์ไปดำเนินการในแผนดำเนินงานไปปฏิบัติเกิดผลทั้งในเชิงปริมาณและเชิงคุณภาพอย่างไร).....

๓) ข้อเสนอแนะในการดำเนินงานในอนาคต

๓.๑) ผลกระทบนำไปสู่นาคต (เช่น จะทำ สนับสนุน ส่งเสริม ป้องกัน อย่างไร ฯลฯ)

๓.๒) ข้อสังเกต ข้อเสนอแนะ ผลการพัฒนา (รวมถึงองค์ประกอบสำคัญของข้อมูลเพื่อนำไปสู่ข้อเสนอแนะ)

โครงการ.....สถานะ Y / R / R๒

ยุทธศาสตร์.....

กลยุทธ์.....

งบประมาณ.....

เจ้าหน้าที่ผู้รับผิดชอบ/กอง.....

ลำดับ	ประเด็น/คำถาม	ข้อเสนอแนะ/แนวทางการแก้ไข
๑	ปัญหาที่ทำให้ไม่ดำเนินการ	
๒	มีการรายงานความก้าวหน้าตามขั้นตอนที่วางไว้หรือไม่	
๓	งบประมาณ (ตกหรือไม่/อย่างไร)	
๔	ไม่ดำเนินการก่อให้เกิดความเสียหายหรือไม่	
๕	ความจำเป็นต้องดำเนินการในปีงบประมาณต่อไป	
๖	แก้ไขข้อผิดพลาดอย่างไร	