



แผนการดำเนินงาน
ประจำปีงบประมาณ พ.ศ.๒๕๖๔
องค์การบริหารส่วนจังหวัดลำพูน



ประกาศองค์การบริหารส่วนจังหวัดลำพูน
เรื่อง ประกาศใช้แผนการดำเนินงาน ประจำปีงบประมาณ พ.ศ. ๒๕๖๔

ด้วย องค์การบริหารส่วนจังหวัดลำพูน ได้จัดทำแผนการดำเนินงาน ประจำปีงบประมาณ พ.ศ.๒๕๖๔ ซึ่งได้ผ่านความเห็นชอบคณะกรรมการพัฒนาองค์การบริหารส่วนจังหวัดลำพูน เมื่อวันที่ ๑๒ ตุลาคม พ.ศ. ๒๕๖๓ โดยถือปฏิบัติตามระเบียบกระทรวงมหาดไทยว่าด้วยการจัดทำแผนพัฒนาขององค์กรปกครองส่วนท้องถิ่น พ.ศ.๒๕๔๘ และแก้ไขเพิ่มเติมถึง (ฉบับที่ ๓) พ.ศ. ๒๕๖๑ ข้อ ๒๖ (๒) “คณะกรรมการพัฒนาท้องถิ่น พิจารณาร่างแผนการดำเนินงานแล้วเสนอผู้บริหารท้องถิ่น ประกาศเป็นแผนการดำเนินงาน ทั้งนี้ให้ปิดประกาศแผนการดำเนินงาน ภายในสิบห้าวันนับแต่วันประกาศ เพื่อให้ประชาชนในท้องถิ่นทราบโดยทั่วกัน และต้องปิดประกาศไว้อย่างน้อยสามสิบวัน”

อาศัยอำนาจตามความนัย ข้อ ๒๖ แห่งระเบียบกระทรวงมหาดไทยว่าด้วยการจัดทำแผนพัฒนาขององค์กรปกครองส่วนท้องถิ่น พ.ศ.๒๕๔๘ และแก้ไขเพิ่มเติมถึง (ฉบับที่ ๓) พ.ศ. ๒๕๖๑ ข้อ ๒๖ (๒) องค์การบริหารส่วนจังหวัดลำพูน จึงประกาศใช้แผนการดำเนินงาน ประจำปีงบประมาณ พ.ศ. ๒๕๖๔ สำหรับใช้เป็นแนวทางการดำเนินงานโครงการขององค์การบริหารส่วนจังหวัดลำพูน ต่อไป

จึงประกาศให้ทราบโดยทั่วกัน

ประกาศ ณ วันที่ ๑๖ ตุลาคม พ.ศ. ๒๕๖๓

(นายนิรันดร์ ด่านไพบูลย์)
นายกองค์การบริหารส่วนจังหวัดลำพูน

สารบัญ

หน้า

ส่วนที่ ๑

บทนำ

๑ - ๔

ส่วนที่ ๒

- บัญชีสรุปข้อมูลแผนงาน/โครงการ ตามยุทธศาสตร์การพัฒนา

๕ - ๖

- บัญชีข้อมูลรายละเอียดโครงการ/กิจกรรม ตามยุทธศาสตร์การพัฒนา

๑. การพัฒนาเศรษฐกิจบนศักยภาพ ๓ ด้าน อุตสาหกรรม เกษตร วัฒนธรรม ได้มาตรฐานสากลโดยแนวคิดความยั่งยืนและเป็นมิตรสิ่งแวดล้อม

๗ - ๑๑

๒. การพัฒนาคุณภาพชีวิตและชุมชนท้องถิ่นให้เข้มแข็ง บนรากฐานทุนทางวัฒนธรรมท้องถิ่นและความยั่งยืนเชิงนิเวศ

๑๒ - ๔๕

๓. การพัฒนาผังเมืองและโครงสร้างพื้นฐานเชื่อมกลุ่มจังหวัด เพื่อรองรับการพัฒนาเมืองในอนาคต

๔๖ - ๕๘

- บัญชีจำนวนครุภัณฑ์ สำหรับที่ไม่ได้ดำเนินการตามโครงการพัฒนาท้องถิ่น ประจำปีงบประมาณ พ.ศ.๒๕๖๔

๕๙ - ๖๔

- โครงการเพื่อการพัฒนาท้องถิ่นที่ได้รับเงินอุดหนุนเฉพาะกิจ ประจำปีงบประมาณ พ.ศ.๒๕๖๔

๖๕

- แผนการดำเนินงาน บัญชีโอนงบประมาณรายจ่าย ประจำปีงบประมาณ พ.ศ.๒๕๖๓

๖๖ - ๖๘

- แผนการดำเนินงาน บัญชีจำนวนครุภัณฑ์ บัญชีโอนเงินงบประมาณรายจ่าย ประจำปีงบประมาณ พ.ศ.๒๕๖๓

๖๙ - ๗๔

ภาคผนวก

๗๕ - ๘๒



แผนการดำเนินงาน
ประจำปีงบประมาณ พ.ศ.๒๕๖๔
องค์การบริหารส่วนจังหวัดลำพูน
ส่วนที่ ๑

บทนำ

การจัดทำแผนการดำเนินงาน

ตามระเบียบกระทรวงมหาดไทยว่าด้วยการจัดทำแผนพัฒนาขององค์กรปกครองส่วนท้องถิ่น พ.ศ.๒๕๔๘ แก้ไขเพิ่มเติม (ฉบับที่ ๒) พ.ศ.๒๕๕๙ และ (ฉบับที่ ๓) พ.ศ. ๒๕๖๑ กำหนดให้องค์กรปกครองส่วนท้องถิ่นจัดทำแผนพัฒนาท้องถิ่น และแผนการดำเนินงาน

แผนพัฒนาท้องถิ่น หมายความว่า แผนพัฒนาท้องถิ่นขององค์กรปกครองส่วนท้องถิ่นที่กำหนดวิสัยทัศน์ ประเด็นยุทธศาสตร์ เป้าประสงค์ ตัวชี้วัด ค่าเป้าหมาย และกลยุทธ์ โดยสอดคล้องกับแผนพัฒนาจังหวัด ยุทธศาสตร์การพัฒนาขององค์กรปกครองส่วนท้องถิ่นในเขตจังหวัด แผนพัฒนาอำเภอ แผนพัฒนาตำบล แผนพัฒนาหมู่บ้านหรือแผนชุมชน อันมีลักษณะเป็นการกำหนดรายละเอียดแผนงาน โครงการพัฒนาที่จัดทำขึ้นสำหรับปีงบประมาณแต่ละปี ซึ่งมีความต่อเนื่องและเป็นแผนก้าวหน้า และให้หมายความรวมถึงการเพิ่มเติมหรือเปลี่ยนแปลงแผนพัฒนาท้องถิ่น

แผนการดำเนินงาน หมายความว่า แผนการดำเนินงานขององค์กรปกครองส่วนท้องถิ่น ที่แสดงถึงรายละเอียดแผนงาน โครงการพัฒนาและ กิจกรรมที่ดำเนินการจริงทั้งหมดในพื้นที่ขององค์กรปกครองส่วนท้องถิ่นประจำปีงบประมาณนั้น

สำหรับ แผนการดำเนินงาน นั้น มีจุดมุ่งหมายเพื่อแสดงถึงรายละเอียดแผนงาน/โครงการพัฒนา และกิจกรรมที่ดำเนินการจริงทั้งหมดในพื้นที่ขององค์กรปกครองส่วนท้องถิ่นประจำปีงบประมาณนั้น แผนการดำเนินงานเป็นเอกสารที่ระบุแผนงาน/โครงการ/กิจกรรมทั้งหมดที่จะดำเนินการในปีงบประมาณนั้น ทำให้แนวทางในการดำเนินงานในปีงบประมาณนั้นขององค์กรปกครองส่วนท้องถิ่นมีความชัดเจนในการปฏิบัติมากขึ้น มีการประสานและบูรณาการการทำงานกับหน่วยงาน และการจำแนกรายละเอียดต่าง ๆ ของแผนงาน/โครงการในแผนการดำเนินงานจะทำให้การติดตามประเมินผลเมื่อสิ้นปีมีความสะดวกมากขึ้น

วัตถุประสงค์ของแผนการดำเนินงาน

๑. เพื่อรวบรวมและแสดงรายละเอียดของแผนงาน/โครงการ ที่ดำเนินการจริงทั้งหมดในพื้นที่ขององค์กรปกครองส่วนท้องถิ่นประจำปีงบประมาณนั้น
๒. เพื่อใช้เป็นแนวทางในการดำเนินงานขององค์กรปกครองส่วนท้องถิ่นในปีงบประมาณนั้นให้มีความชัดเจนในการปฏิบัติงานมากขึ้น
๓. เพื่อให้การติดตามประเมินผลเมื่อสิ้นปีมีความสะดวกมากขึ้น

ขั้นตอนการจัดทำแผนการดำเนินงาน

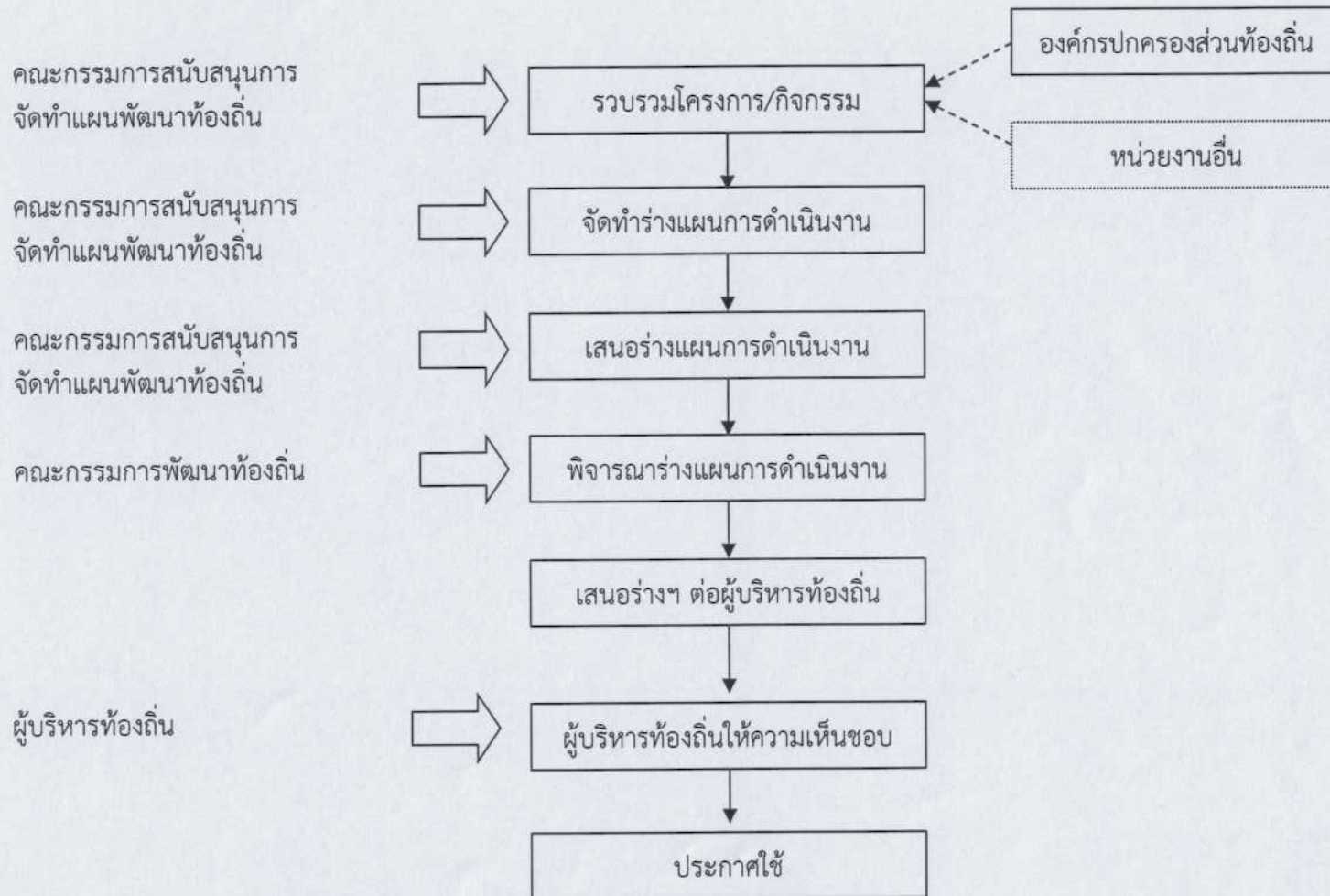
ระเบียบกระทรวงมหาดไทยว่าด้วยการจัดทำแผนพัฒนาขององค์กรปกครองส่วนท้องถิ่น พ.ศ.๒๕๔๘ แก้ไขเพิ่มเติม (ฉบับที่ ๒) พ.ศ.๒๕๕๙ และ (ฉบับที่ ๓) พ.ศ.๒๕๖๑ หมวด ๕ การนำแผนพัฒนาท้องถิ่นไปปฏิบัติ

ข้อ ๒๖ การจัดทำแผนการดำเนินงานให้ดำเนินการตามระเบียบนี้ โดยมีขั้นตอนดำเนินการ ดังนี้

(๑) คณะกรรมการสนับสนุนการจัดทำแผนพัฒนาท้องถิ่นรวบรวมแผนงาน โครงการพัฒนาขององค์กรปกครองส่วนท้องถิ่น หน่วยราชการส่วนกลาง ส่วนภูมิภาค รัฐวิสาหกิจ และหน่วยงานอื่น ๆ ที่ต้องการดำเนินการในพื้นที่ขององค์กรปกครองส่วนท้องถิ่น แล้วจัดทำร่างแผนการดำเนินงาน เสนอคณะกรรมการพัฒนาท้องถิ่น

(๒) คณะกรรมการพัฒนาท้องถิ่นพิจารณาร่างแผนการดำเนินงาน แล้วเสนอผู้บริหารท้องถิ่น ประกาศเป็นแผนการดำเนินงาน ทั้งนี้ให้ปิดประกาศแผนการดำเนินงานภายในสิบห้าวันนับแต่วันที่ประกาศ เพื่อให้ประชาชนในท้องถิ่นทราบโดยทั่วกัน และต้องปิดประกาศไว้อย่างน้อยสามสิบวัน

ขั้นตอนการจัดทำแผนการดำเนินงาน



ระยะเวลาในการจัดทำแผนการดำเนินงาน

แผนการดำเนินงาน ต้องจัดทำให้แล้วเสร็จภายในสามสิบวันนับแต่วันที่ประกาศใช้งบประมาณรายจ่ายประจำปี งบประมาณรายจ่ายเพิ่มเติม งบประมาณจากเงินสะสม หรือได้รับแจ้งแผนงานและโครงการจากหน่วยราชการส่วนกลาง ส่วนภูมิภาค รัฐวิสาหกิจหรือหน่วยงานอื่น ๆ ที่จะต้องดำเนินการในพื้นที่ องค์การปกครองส่วนท้องถิ่นในปีงบประมาณนั้น

การขยายเวลาการจัดทำและแก้ไขแผนการดำเนินงานเป็นอำนาจของผู้บริหารท้องถิ่น

แนวทางในการจัดทำแผนการดำเนินงาน

แผนการดำเนินงาน มีแนวทางในการจัดทำดังนี้

๑. เป็นแผนที่แยกออกมาจากแผนพัฒนาและมีลักษณะเป็นแผนดำเนินการ (Action Plan)
๒. จัดทำหลังจากที่ได้มีการจัดทำงบประมาณรายจ่ายประจำปีแล้ว
๓. แสดงถึงเป้าหมาย รายละเอียด งบประมาณ ระยะเวลาที่ชัดเจน และแสดงถึงการดำเนินงานจริง
๔. เป็นการรวบรวมข้อมูลจากทุกหน่วยงานที่เข้ามาดำเนินการในพื้นที่องค์การปกครองส่วนท้องถิ่น

ประโยชน์ของแผนการดำเนินงาน

๑. เป็นเครื่องมือที่สำคัญในการบริหารงานของผู้บริหารองค์การบริหารส่วนจังหวัด
๒. เป็นเครื่องมือในการควบคุมการดำเนินงานให้เป็นไปอย่างเหมาะสมและมีประสิทธิภาพ
๓. เป็นเครื่องมือในการติดตามการดำเนินงานและการประเมินผลการดำเนินงานขององค์การบริหารส่วนจังหวัด



แผนการดำเนินงาน
ประจำปีงบประมาณ พ.ศ.๒๕๖๔
องค์การบริหารส่วนจังหวัดลำพูน
ส่วนที่ ๒

บัญชีสรุปข้อมูล
แผนงาน/โครงการ ตามยุทธศาสตร์การพัฒนา
ขององค์การบริหารส่วนจังหวัดลำพูน
ประจำปีงบประมาณ พ.ศ.๒๕๖๔

(แบบ ผด.๐๑)

บัญชีสรุปจำนวนโครงการพัฒนาท้องถิ่น กิจกรรมและงบประมาณ
แผนการดำเนินงาน ประจำปีงบประมาณ พ.ศ. ๒๕๖๔
องค์การบริหารส่วนจังหวัดลำพูน

ลำดับที่	ประเภท	จำนวนโครงการที่ดำเนินการ	คิดเป็นร้อยละของโครงการทั้งหมด	จำนวนงบประมาณ	คิดเป็นร้อยละของโครงการทั้งหมด	หน่วยงานรับผิดชอบหลัก
๑	ยุทธศาสตร์การพัฒนามนุษย์ภาพ ๓ ด้าน อุตสาหกรรม เกษตร วัฒนธรรม ให้ได้มาตรฐานสากล โดยแนวคิดความยั่งยืนและเป็นมิตรต่อสิ่งแวดล้อม					
	- แผนงานบริหารงานทั่วไป	๑	๐.๖๕	๑๐๐,๐๐๐	๐.๐๘	สำนักปลัด
	- แผนงานสร้างความเข้มแข็งของชุมชน	๑๐	๖.๕๔	๒,๔๘๔,๐๐๐	๑.๘๖	สำนักปลัด
	- แผนงานการเกษตร	๑	๐.๖๕	๓๐๐,๐๐๐	๐.๒๒	สำนักปลัด
	รวม	๑๒	๗.๘๕	๒,๘๘๔,๐๐๐	๒.๑๖	
๒	ยุทธศาสตร์การพัฒนาคูณภาพชีวิตและชุมชนท้องถิ่นให้เข้มแข็ง บนรากฐานทุนทางวัฒนธรรมชุมชนท้องถิ่นและความยั่งยืนเชิงนิเวศ					
	- แผนงานบริหารงานทั่วไป	๑๔	๙.๑๕	๙,๓๕๐,๐๐๐	๗.๐๑	สำนักปลัด,กองกิจการสภา,กองแผนฯ,กองคลัง,กองการเจ้าหน้าที่
	- แผนงานสร้างรักษาความสงบภายใน	๔	๒.๖๒	๙๕๐,๐๐๐	๐.๗๑	กองช่าง
	- แผนงานการศึกษา	๒๐	๑๓.๐๗	๒๐,๗๒๙,๘๖๐	๑๕.๕๕	กองการศึกษาฯ
	- แผนงานสาธารณสุข	๕	๓.๒๗	๓,๒๐๐,๐๐๐	๒.๔๐	สำนักปลัด
	- แผนงานสังคมสงเคราะห์	๑	๐.๖๕	๕๐๐,๐๐๐	๐.๓๘	สำนักปลัด
	- แผนงานสร้างความเข้มแข็งของชุมชน	๙	๕.๘๘	๒,๘๒๔,๐๐๐	๒.๑๒	สำนักปลัด,กองแผนฯ
	- แผนงานการศาสนา วัฒนธรรมและนันทนาการ	๓๒	๒๐.๙๒	๑๘,๓๖๒,๐๐๐	๑๓.๗๗	สำนักปลัด,กองการศึกษาฯ
	รวม	๘๕	๕๕.๕๖	๕๕,๙๑๕,๘๖๐	๔๑.๙๔	

บัญชีสรุปจำนวนโครงการพัฒนาท้องถิ่น กิจกรรมและงบประมาณ
แผนการดำเนินงาน ประจำปีงบประมาณ พ.ศ. ๒๕๖๔
องค์การบริหารส่วนจังหวัดลำพูน

ลำดับที่	ประเภท	จำนวนโครงการที่ดำเนินการ	คิดเป็นร้อยละของโครงการทั้งหมด	จำนวนงบประมาณ	คิดเป็นร้อยละของโครงการทั้งหมด	หน่วยงานรับผิดชอบหลัก
๓	ยุทธศาสตร์การพัฒนาผังเมืองและโครงสร้างพื้นฐานเชื่อมกลุ่มจังหวัด เพื่อรองรับการพัฒนาเมืองในอนาคต					
	- แผนงานเคหะและชุมชน	๔๗	๓๐.๗๒	๖๒,๙๒๙,๕๐๐	๔๗.๒๐	กองช่าง
	- แผนงานอุตสาหกรรมและโยธา	๒	๑.๓๐	๒,๔๔๒,๐๐๐	๑.๘๓	กองช่าง
	- แผนงานการเกษตร	๗	๔.๕๘	๙,๑๖๑,๐๐๐	๖.๘๗	กองช่าง
	รวม	๕๖	๓๖.๖๐	๗๔,๕๓๒,๕๐๐	๕๕.๙๐	
	รวมทั้งสิ้น	๑๕๓	๑๐๐	๑๓๓,๓๓๒,๓๖๐	๑๐๐.๐๐	

บัญชีข้อมูลรายละเอียด
โครงการ/กิจกรรม ตามยุทธศาสตร์การพัฒนา
ขององค์การบริหารส่วนจังหวัดลำพูน
ประจำปีงบประมาณ พ.ศ.๒๕๖๔
(แบบ ผด.๐๒)

บัญชีโครงการ/กิจกรรม/งบประมาณ
แผนการดำเนินงาน ประจำปีงบประมาณ พ.ศ. ๒๕๖๔
องค์การบริหารส่วนจังหวัดลำพูน

ลำดับ ที่	แผนพัฒนา ท้องถิ่น หน้า/ ลำดับ	ข้อบัญญัติ หน้า/ลำดับ	โครงการ/กิจกรรม	รายละเอียดของ โครงการ/กิจกรรม	งบประมาณ ที่ตั้งไว้	งบดำเนินการ	สถานที่ดำเนินการ	หน่วย ดำเนินการ	พ.ศ.๒๕๖๓			พ.ศ.๒๕๖๔							
									ค.ค.	พ.ย.	ธ.ค.	ม.ค.	ก.พ.	มี.ค.	เม.ย.	พ.ค.	มิ.ย.	ก.ค.	ส.ค.
ยุทธศาสตร์จังหวัดที่ ๑ เมืองที่เป็นมิตรกับสิ่งแวดล้อม ๒ เมืองที่ลด นวัตกรรม สร้างสรรค์ ๓ เมืองเกษตรสีเขียว ๔ เมืองจุดหมายปลายทางแห่งการท่องเที่ยวเชิงประสบการณ์วัฒนธรรม																			
๑. ยุทธศาสตร์การพัฒนาบนศักยภาพ ๓ ด้าน อุตสาหกรรม เกษตร วัฒนธรรม ให้ได้มาตรฐานสากล โดยแนวคิดความยั่งยืนและเป็นมิตรต่อสิ่งแวดล้อม																			
- แผนงานบริหารงานทั่วไป																			
๑	๑๑๗/๑	๑๓๖/๐๕	โครงการตรวจสอบ มาตรฐานการผลิต สินค้าที่ได้รับการขึ้น ทะเบียนเป็นสิ่งบ่งชี้ ทางภูมิศาสตร์ (GI) ขององค์การบริหาร ส่วนจังหวัดลำพูน	๑. จัดประชุมคณะทำงาน ต่าง ๆ ที่เกี่ยวข้อง	๑๐๐,๐๐๐	๑๐๐,๐๐๐	สถาบันผ้าทอมือหริภุญชัย	สำนักปลัดฯ				→							
				๒. แจ้งคณะทำงานตรวจ ประเมิน									→						
				๓. ตรวจมาตรฐานสินค้า														→	
				๔. แจ้งกรมทรัพย์สินทาง ปัญญาให้รับทราบการ ตรวจประเมิน														→	
				๕. ติดตาม และประเมินผล														→	
รวมแผนงานบริหารงานทั่วไป ๑ โครงการ					๑๐๐,๐๐๐	๑๐๐,๐๐๐													

ลำดับ ที่	แผนพัฒนา ท้องถิ่น หน้า/ ลำดับ	ข้อบัญญัติ หน้า/ลำดับ	โครงการ/กิจกรรม	รายละเอียดของ โครงการ/กิจกรรม	งบประมาณ ที่ตั้งไว้	งบดำเนินการ	สถานที่ดำเนินการ	หน่วย ดำเนินการ	พ.ศ.๒๕๖๓			พ.ศ.๒๕๖๔											
									ค.ค.	พ.ย.	ธ.ค.	ม.ค.	ก.พ.	มี.ค.	เม.ย.	พ.ค.	มิ.ย.	ก.ค.	ส.ค.	ก.ย.			
- แผนงานสร้างความเข้มแข็งของชุมชน																							
๑	๑๒๐/๗	๒๔๖/๐๓	โครงการส่งเสริมผลผลิต มะม่วงมหาชนกของดี ตำบลป่าไผ่	๑. ประชุมร่วมกับภาคี เครือข่าย เพื่อวาง แผนการดำเนินการจัด กิจกรรม	๕๐,๐๐๐		ตำบลป่าไผ่ อำเภอสี	สำนักปลัด															
				๒. ดำเนินการจัด กิจกรรม		๕๐,๐๐๐																	
				๓. ประชุมสรุปผลการ ดำเนินการจัดกิจกรรม																			
				๔. สรุปผลการดำเนิน โครงการ																			
๒	๑๒๑/๑๐	๒๔๙/๐๖	โครงการแต่งสี อดคลาย ผ้าฝ้ายดอนหลวง	๑. ประชุมร่วมกับภาคี เครือข่าย เพื่อวาง แผนการดำเนินการจัด กิจกรรม	๒๐๐,๐๐๐		ตำบลแม่แรง อำเภอป่าซาง	สำนักปลัด															
				๒. ดำเนินการจัด กิจกรรม		๒๐๐,๐๐๐																	
				๓. ประชุมสรุปผลการ ดำเนินการจัดกิจกรรม																			
				๔. สรุปผลการดำเนิน โครงการ																			
๓	๑๒๔/๑๔	๒๕๐/๐๗	โครงการสืบสานตำนาน ฝ้ายงามหนองเงือก	๑. ประชุมร่วมกับภาคี เครือข่าย เพื่อวาง แผนการดำเนินการจัด กิจกรรม	๑๓๔,๐๐๐		ตำบลแม่แรง อำเภอป่าซาง	สำนักปลัด															
				๒. ดำเนินการจัดกิจกรรม		๑๓๔,๐๐๐																	
				๓. ประชุมสรุปผลการ ดำเนินการจัดกิจกรรม																			
				๔. สรุปผลการดำเนิน โครงการ																			

ลำดับ ที่	แผนพัฒนา ท้องถิ่น หน้า/ ลำดับ	ข้อบัญญัติ หน้า/ลำดับ	โครงการ/กิจกรรม	รายละเอียดของ โครงการ/กิจกรรม	งบประมาณ ที่ตั้งไว้	งบดำเนินการ	สถานที่ดำเนินการ	หน่วย ดำเนินการ	พ.ศ.๒๕๖๓			พ.ศ.๒๕๖๔										
									ต.ค.	พ.ย.	ธ.ค.	ม.ค.	ก.พ.	มี.ค.	เม.ย.	พ.ค.	มิ.ย.	ก.ค.	ส.ค.	ก.ย.		
๖	๑๒๔/๑๕	๒๕๔/๑๑	โครงการবাদิถงาม พร้อมมัตย้อมงามตา งานผ้าทองงาม	๑. ประชุมร่วมกับภาคี เครือข่าย เพื่อวางแผนการ ดำเนินการจัดกิจกรรม	๑๐๐,๐๐๐		ตำบลแม่แรง อำเภอป่าซาง	สำนักปลัด				→										
				๒. ดำเนินการจัด กิจกรรม		๑๐๐,๐๐๐								→								
				๓. ประชุมสรุปผลการ ดำเนินการจัดกิจกรรม																	→	
				๔. สรุปผลการดำเนิน โครงการฯ																	→	
๗	๑๒๑/๙	๒๕๕/๑๒	โครงการจัดงานมหกรรม เฟอร์นิเจอร์บ้านม้าแหร่ ของดีจังหวัดลำพูน	๑. ประชุมร่วมกับภาคี เครือข่าย เพื่อวาง แผนการดำเนินการจัด กิจกรรม	๓๐๐,๐๐๐		ตำบลศรีบัวบาน	สำนักปลัด				→										
				๒. ดำเนินการจัด กิจกรรม		๓๐๐,๐๐๐								→								
				๓. ประชุมสรุปผลการ ดำเนินการจัดกิจกรรม																	→	
				๔. สรุปผลการดำเนิน โครงการ รายงานต่อ นายกองค์การบริหารส่วน จังหวัดลำพูน																	→	
๘	๑๒๑/๘	๒๖๐/๑๗	โครงการจัดงานไม้ แกะสลักและของดี อำเภอแม่ทา	๑. ประชุมร่วมกับภาคี เครือข่าย เพื่อวางแผนการ ดำเนินการจัดกิจกรรม	๕๐๐,๐๐๐		ตำบลทาทุ่งหลวง อำเภอแม่ทา	สำนักปลัด				→										
				๒. ดำเนินการจัดกิจกรรม		๕๐๐,๐๐๐									→							
				๓. ประชุมสรุปผลการ ดำเนินการจัดกิจกรรม																	→	
				๔. สรุปผลการดำเนิน โครงการรายงานต่อนายก องค์การบริหารส่วน จังหวัดลำพูน																	→	

ลำดับ ที่	แผนพัฒนา ท้องถิ่น หน้า/ ลำดับ	ข้อบัญญัติ หน้า/ลำดับ	โครงการ/กิจกรรม	รายละเอียดของ โครงการ/กิจกรรม	งบประมาณ ที่ตั้งไว้	งบดำเนินการ	สถานที่ดำเนินการ	หน่วย ดำเนินการ	พ.ศ.๒๕๖๓			พ.ศ.๒๕๖๔													
									ต.ค.	พ.ย.	ธ.ค.	ม.ค.	ก.พ.	มี.ค.	เม.ย.	พ.ค.	มิ.ย.	ก.ค.	ส.ค.	ก.ย.					
๙	๑๒๒/๑๒	๒๖๑/๑๘	โครงการจัดงานผ้าทอ และของดี ตำบลเวียงยอง	๑. ประชุมร่วมกับภาคี เครือข่าย เพื่อวางแผนการ ดำเนินการจัดกิจกรรม	๒๐๐,๐๐๐		ตำบลเวียงยอง อำเภอเมืองลำพูน	สำนักปลัด				→													
				๒. ดำเนินการจัดกิจกรรม		๒๐๐,๐๐๐																			
				๓. ประชุมสรุปผลการ ดำเนินการจัดกิจกรรม																					
				๔. สรุปผลการดำเนิน โครงการรายงานต่อนายก องค์การบริหารส่วน จังหวัดลำพูน																					
๑๐	เปลี่ยนแปลง ครั้งที่ ๑/๒๕๖๓ ๒/๑	๒๕๗/๐๔	โครงการส่งเสริม การตลาดทางการ ท่องเที่ยวของจังหวัด ลำพูน	๑. กิจกรรมส่งเสริม การตลาดทางการ ท่องเที่ยวสะพานขาว ยาวถึงขุนตาน	๕๐๐,๐๐๐	๒๐๐,๐๐๐	ตำบลทาปลาดุก อำเภอแม่ทา	สำนักปลัด				→													
				๒. กิจกรรมการส่งเสริม ตลาดการท่องเที่ยวเปิด เมืองลี้วิถีครูป่า ๑๐๐ โล ๑๐๐ ลี		๒๐๐,๐๐๐																			
รวมแผนงานสร้างความเข้มแข็งของชุมชน ๑๐ โครงการ					๒,๕๘๕,๐๐๐	๒,๕๘๕,๐๐๐																			
- แผนงานการเกษตร																									
๑	๑๒๖/๑	๓๐๘/๐๑	โครงการส่งเสริม และพัฒนาอาชีพ เกษตรกรในท้องถิ่น	๑. ประชุมเตรียมความ พร้อมกลุ่มเป้าหมาย	๓๐๐,๐๐๐		อบจ.ลำพูน	สำนักปลัด				→													
				๒. วางแผนการดำเนิน กิจกรรม																					
				๓. ดำเนินกิจกรรมตาม แผนที่กำหนดไว้		๓๐๐,๐๐๐																			
				๔. สรุปและประเมินผล โครงการ																					
รวมแผนงานการเกษตร ๑ โครงการ					๓๐๐,๐๐๐	๓๐๐,๐๐๐																			
รวมแผนงานตามยุทธศาสตร์ ๑๒ โครงการ					๒,๘๘๕,๐๐๐	๒,๘๘๕,๐๐๐																			

ลำดับ ที่	แผนพัฒนา ท้องถิ่น หน้า/ ลำดับ	ข้อบัญญัติ หน้า/ลำดับ	โครงการ/กิจกรรม	รายละเอียดของ โครงการ/กิจกรรม	งบประมาณ ที่ตั้งไว้	งบดำเนินการ	สถานที่ดำเนินการ	หน่วย ดำเนินการ	พ.ศ.๒๕๖๓			พ.ศ.๒๕๖๔										
									ต.ค.	พ.ย.	ธ.ค.	ม.ค.	ก.พ.	มี.ค.	เม.ย.	พ.ค.	มิ.ย.	ก.ค.	ส.ค.	ก.ย.		
๓	๑๓๖/๑๙	๑๓๗/๐๖	โครงการสัมมนา เพื่อพัฒนาศักยภาพ ผู้ประกอบการผ้าทอ ช่างทอผ้า และผู้เกี่ยวข้อง	๑. จัดทำโครงการเสนอ ผู้บริหาร	๒๐๐,๐๐๐		สถาบันผ้าทอมือ หรือศูนย์	สำนักปลัด				→										
				๒. ดำเนินการจัดกิจกรรม ที่กำหนด		๒๐๐,๐๐๐															→	
				๓. สรุปผลการดำเนิน โครงการ																		→
๔	เปลี่ยนแปลง ครั้งที่ ๓/๒๕๖๓ ๓/๑	๑๔๐/๑๑	โครงการส่งเสริมการมี ส่วนร่วมของประชาชน ในการพัฒนาท้องถิ่น	๑. จัดทำรายละเอียด โครงการเสนอให้ผู้บริหาร ท้องถิ่นพิจารณาอนุมัติ	๕๐๐,๐๐๐		อบจ.ลำพูน	กองกิจการ สภา				→										
				๒. ขออนุมัติกิจกรรมการ สัมมนาทางวิชาการหรือ เชิงปฏิบัติการ ตาม โครงการส่งเสริมการมีส่วน ร่วมของประชาชนในการ พัฒนาท้องถิ่น										→								
				๒.๑ อำเภอเมือง อำเภอป่าซาง		๑๐๐,๐๐๐								→								
				๒.๒ อำเภอลี้ อำเภอทุ่งหัวช้าง		๑๐๐,๐๐๐								→								
				๒.๓ อำเภอบ้านโฮ่ง อำเภอเวียงหนองล่อง		๑๐๐,๐๐๐									→							
				๒.๔ อำเภอแม่ทา อำเภอบ้านธิ		๑๐๐,๐๐๐									→							
				๒.๕ อบจ.ลำพูน		๑๐๐,๐๐๐																→
				๓. สรุปประเมินผล โครงการ																		→
๕	๑๓๒/๑๐	๑๓๙/๑๐	โครงการฝึกอบรมเพื่อ เสริมสร้างอุดมการณ์ ประชาธิปไตยอันมี พระมหากษัตริย์ทรงเป็น ประมุข	๑. จัดทำรายละเอียด โครงการเสนอให้ผู้บริหาร พิจารณาอนุมัติ	๒๐๐,๐๐๐		อบจ.ลำพูน	กองกิจการ สภา				→										

ลำดับ ที่	แผนพัฒนา ท้องถิ่น หน้า/ ลำดับ	ข้อบัญญัติ หน้า/ลำดับ	โครงการ/กิจกรรม	รายละเอียดของ โครงการ/กิจกรรม	งบประมาณ ที่ตั้งไว้	งบดำเนินการ	สถานที่ดำเนินการ	หน่วย ดำเนินการ	พ.ศ. ๒๕๖๓			พ.ศ. ๒๕๖๔											
									ต.ค.	พ.ย.	ธ.ค.	ม.ค.	ก.พ.	มี.ค.	เม.ย.	พ.ค.	มิ.ย.	ก.ค.	ส.ค.	ก.ย.			
๗	๑๓๒/๑๒	๑๔๗/๐๓	โครงการติดตามและ ประเมินผลแผนพัฒนา องค์การบริหารส่วน จังหวัดลำพูน	๑. จัดทำคู่มือติดตาม และประเมินผลการ ดำเนินงาน อบจ.ลำพูน	๕๐,๐๐๐		อบจ.ลำพูน	กองแผนฯ	→														
				๒. แจกเวียนคู่มือฯ และชี้แจงรายละเอียดให้ แต่ละส่วนราชการ รับทราบและถือปฏิบัติ							→												
				๓. ทุกส่วนราชการต้อง รายงานผลตามแบบฟอร์ม ของคู่มือฯ และส่งข้อมูล มายังฝ่ายตรวจติดตามฯ กองแผนและงบประมาณ																			→
				๔. ฝ่ายตรวจติดตามฯ นำข้อมูลมาวิเคราะห์ ข้อมูลเพื่อจัดทำรายงาน ติดตามและประเมินผล แผนพัฒนาในภาพรวม ขององค์กร																			→
				๕. ประชุม คณะกรรมการ ติดตามและประเมินผล แผนพัฒนาอบจ.ลำพูน					๕๐,๐๐๐					→		→			→				
				๖. นำรายงานติดตาม ให้คณะกรรมการติดตามฯ พิจารณาแล้วนำเสนอ นายกอบจ.เพื่อให้เข้า สู่ที่ประชุมสภา อบจ. และคณะกรรมการพัฒนา อบจ.ลำพูนและประกาศ ผลการติดตามภายในเดือน ธันวาคม																			

ลำดับ ที่	แผนพัฒนา ท้องถิ่น หน้า/ ลำดับ	ข้อบัญญัติ หน้า/ลำดับ	โครงการ/กิจกรรม	รายละเอียดของ โครงการ/กิจกรรม	งบประมาณ ที่ตั้งไว้	งบดำเนินการ	สถานที่ดำเนินการ	หน่วย ดำเนินการ	พ.ศ.๒๕๖๓			พ.ศ.๒๕๖๔											
									ต.ค.	พ.ย.	ธ.ค.	ม.ค.	ก.พ.	มี.ค.	เม.ย.	พ.ค.	มิ.ย.	ก.ค.	ส.ค.	ก.ย.			
๘	๑๓๓/๑๓	๑๔๘/๐๔	โครงการประชุม ประชาคมและประสาน แผนพัฒนาท้องถิ่น	๑. จัดทำโครงการ และขออนุมัติดำเนินการ	๑๐๐,๐๐๐		อบจ.ลำพูน	กองแผนฯ				→											
				๒. จัดเตรียมเอกสาร ประสานงาน กลุ่มเป้าหมาย /จัดซื้อจัดจ้างฯ										→									
				๓. ดำเนินการประชุม ประชาคม ทั้ง ๕๗ อปท.			๑๐๐,๐๐๐								→	→							
				๔. รวบรวมประเด็น ปัญหาเพื่อจัดทำ แผนพัฒนาท้องถิ่นฯ													→						
				๕. ติดตามประเมินผล เสนอผู้บริหาร														→					
๙	เพิ่มเติม ครั้งที่ ๔/๒๕๖๓ ๓/๑	๑๔๙/๐๕	โครงการฝึกอบรมและ พัฒนาศักยภาพองค์กร ปกครองส่วนท้องถิ่น และกลุ่มผู้ใช้น้ำเชิงพื้นที่ จังหวัดลำพูน	๑. เสนอโครงการให้ ผู้บริหารท้องถิ่นพิจารณา อนุมัติ	๒,๕๐๐,๐๐๐		อบจ.ลำพูน	กองแผนฯ				→											
				๒. แจกหนังสือพร้อม แบบสอบถามความ ต้องการเข้าการฝึกอบรม/ จัดเตรียมสถานที่ เอกสารการฝึกอบรม และประสานวิทยากร											→								
				๓. ดำเนินการ จัดซื้อจัดจ้าง ตามระเบียบพัสดุฯ												→	→						
				๔. ดำเนินการจัดฝึกอบรม			๒,๕๐๐,๐๐๐									→	→	→					
				๕. ติดตามและประเมินผล																		→	

ลำดับ ที่	แผนพัฒนา ท้องถิ่น หน้า/ ลำดับ	ข้อบัญญัติ หน้า/ลำดับ	โครงการ/กิจกรรม	รายละเอียดของ โครงการ/กิจกรรม	งบประมาณ ที่ตั้งไว้	งบดำเนินการ	สถานที่ดำเนินการ	หน่วย ดำเนินการ	พ.ศ.๒๕๖๓			พ.ศ.๒๕๖๔														
									ต.ค.	พ.ย.	ธ.ค.	ม.ค.	ก.พ.	มี.ค.	เม.ย.	พ.ค.	มิ.ย.	ก.ค.	ส.ค.	ก.ย.						
๑๐	๑๓๖/๑๘	๑๕๐/๐๖	โครงการพัฒนาระบบ สารสนเทศ เพื่อการ พัฒนาท้องถิ่นของ องค์การบริหารส่วน จังหวัดลำพูน	๑.จัดทำโครงการ และขออนุมัติดำเนินการ โครงการ	๑,๐๐๐,๐๐๐		อบจ.ลำพูน	กองแผนฯ				→														
				๒.แต่งตั้งคณะกรรมการ กำหนดร่างขอบเขตงาน (TOR)																						
				๓.ประชุมคณะกรรมการ จัดทำร่างขอบเขตงาน (TOR)																						
				๔.ขออนุมัติร่างขอบเขต งาน (TOR)														→								
				๕. ขออนุมัติจ้าง ตามระเบียบพัสดุฯ															→							
				๖. ผู้รับจ้างดำเนินการ ตามสัญญา																				→		
				๗. ตรวจสอบรับงานจ้าง ตามสัญญา									๑,๐๐๐,๐๐๐												→	
				๘. ติดตามและ ประเมินผล																						→
				๑๑					๑๓๓/๑๔	๑๕๘/๐๓	โครงการเพิ่ม ประสิทธิภาพการจัดเก็บ รายได้ขององค์การ บริหารส่วนจังหวัด	๑. การสำรวจความ ต้องการฝึกอบรม	๑๐๐,๐๐๐		อบจ.ลำพูน	กองคลัง				→						
๒. การจัดฝึกอบรม																										
๓. การวัดผล การฝึกอบรม																										
๔. การติดตามการ ฝึกอบรม																									→	

ลำดับ ที่	แผนพัฒนา ท้องถิ่น หน้า/ ลำดับ	ข้อบัญญัติ หน้า/ลำดับ	โครงการ/กิจกรรม	รายละเอียดของ โครงการ/กิจกรรม	งบประมาณ ที่ตั้งไว้	งบดำเนินการ	สถานที่ดำเนินการ	หน่วย ดำเนินการ	พ.ศ. ๒๕๖๓			พ.ศ. ๒๕๖๔												
									ต.ค.	พ.ย.	ธ.ค.	ม.ค.	ก.พ.	มี.ค.	เม.ย.	พ.ค.	มิ.ย.	ก.ค.	ส.ค.	ก.ย.				
๑๒	-	๑๕๑/๐๑	ค่าใช้จ่ายในการ ดำเนินการจ้างองค์กร หรือสถาบันที่เป็นกลาง เพื่อเป็นผู้ดำเนินการ สำรวจความพึงพอใจของ ผู้รับบริการจากองค์การ บริหารส่วนจังหวัดลำพูน	๑. แต่งตั้งคณะกรรมการ กำหนดร่าง TOR	๒๕๐,๐๐๐		อบจ.ลำพูน	กองแผนฯ				→												
				๒. ประชุมคณะกรรมการ จัดทำร่าง TOR																				
				๓. เสนออนุมัติร่าง TOR																				
				๔. ขออนุมัติจัดจ้างพร้อม แต่งตั้งคณะกรรมการจัด จ้าง และตรวจรับ																				
				๕. ทำหนังสือเชิญสถาบัน การศึกษายื่นข้อเสนองาน จัดจ้างที่ปรึกษา																				
				๖. จัดทำสัญญาจ้าง ที่ปรึกษา																				
				๗. คณะกรรมการตรวจรับ งานฯ ตามงวดที่ ๑ - ๔						๒๕๐,๐๐๐														
				๘. เสนอผลการจัดจ้าง ที่ปรึกษาและเผยแพร่ ผ่านเว็บไซต์ ของ อบจ. ลำพูน																				
๑๓	-	๑๓๘/๐๙	โครงการฝึกอบรม สัมมนาทัศนศึกษา ดูงานของคณะผู้บริหาร สมาชิกสภาองค์การ บริหารส่วนจังหวัด ข้าราชการและพนักงาน จ้างขององค์การบริหาร ส่วนจังหวัดลำพูน	๑. ขออนุมัติโครงการ	๑,๒๐๐,๐๐๐		อบจ.ลำพูน	กองกิจการสภา				→												
				๒. ขออนุมัติกิจกรรม โครงการอบรมสัมมนา ทัศนศึกษาดูงาน ครั้งที่ ๑						๕๖๗,๕๐๐														
				๓. ขออนุมัติกิจกรรม โครงการอบรมสัมมนา ทัศนศึกษาดูงาน ครั้งที่ ๒						๕๐,๐๐๐														
				๔. ขออนุมัติกิจกรรม โครงการอบรมสัมมนา ทัศนศึกษาดูงาน ครั้งที่ ๓						๕๖๗,๕๐๐														
				๕. ประชุมสรุปประเมินผล						๑๕,๐๐๐														

ลำดับ ที่	แผนพัฒนา ท้องถิ่น หน้า/ ลำดับ	ข้อบัญญัติ หน้า/ลำดับ	โครงการ/กิจกรรม	รายละเอียดของ โครงการ/กิจกรรม	งบประมาณ ที่ตั้งไว้	งบดำเนินการ	สถานที่ดำเนินการ	หน่วย ดำเนินการ	พ.ศ.๒๕๖๓			พ.ศ.๒๕๖๔												
									ต.ค.	พ.ย.	ธ.ค.	ม.ค.	ก.พ.	มี.ค.	เม.ย.	พ.ค.	มิ.ย.	ก.ค.	ส.ค.	ก.ย.				
๑๔	-	๑๔๒/๑๕	โครงการฝึกอบรม สัมมนา ศึกษาดูงาน และพัฒนาบุคลากร ขององค์การบริหารส่วน จังหวัดลำพูน	โครงการพัฒนาศักยภาพ บุคลากร องค์การบริหาร ส่วนจังหวัดลำพูน ให้ เรียนรู้การเปลี่ยนแปลง มุมมองและพฤติกรรม (Transformative Learning) ในวิถีใหม่ New Normal ๑. การเสริมสร้าง สมรรถนะพัฒนาทักษะ การปฏิบัติงานและทักษะ ด้านเทคโนโลยีดิจิทัลของ บุคลากรองค์การบริหาร ส่วนจังหวัดลำพูน	๒,๕๐๐,๐๐๐	๑,๕๐๐,๐๐๐	นอกสถานที่	กองการ เจ้าหน้าที่																
				๒. การส่งเสริมคุณธรรม จริยธรรมและธรรมาภิบาล ของบุคลากรองค์การ บริหารส่วนจังหวัดลำพูน		๑๐๐,๐๐๐	อบจ.ลำพูน																	
				๓. การสร้าง สภาพแวดล้อม การแลกเปลี่ยนเรียนรู้ และการสร้างองค์ความรู้ ร่วมกันของบุคลากร องค์การบริหารส่วน จังหวัดลำพูน (Knowledge Management : KM)		๕๐๐,๐๐๐	นอกสถานที่																	
				๔. การส่งเสริมสุขภาพ สุภาพะ ของบุคลากรองค์การ บริหารส่วนจังหวัดลำพูน		๔๐๐,๐๐๐	นอกสถานที่																	
รวมแผนงานบริหารงานทั่วไป จำนวน ๑๔ โครงการ					๙,๓๕๐,๐๐๐	๙,๓๕๐,๐๐๐																		

ลำดับ ที่	แผนพัฒนา ท้องถิ่น หน้า/ ลำดับ	ข้อบัญญัติ หน้า/ลำดับ	โครงการ/กิจกรรม	รายละเอียดของ โครงการ/กิจกรรม	งบประมาณ ที่ตั้งไว้	งบดำเนินการ	สถานที่ดำเนินการ	หน่วย ดำเนินการ	พ.ศ.๒๕๖๓			พ.ศ.๒๕๖๔							
									ต.ค.	พ.ย.	ธ.ค.	ม.ค.	ก.พ.	มี.ค.	เม.ย.	พ.ค.	มิ.ย.	ก.ค.	ส.ค.
- แผนงานรักษาความสงบภายใน																			
๑	๑๓๗/๑	๑๖๔/๐๓	โครงการฝึกอบรมการ ป้องกันและบรรเทา สาธารณภัย	๑. ดำเนินโครงการ ฝึกอบรมการป้องกัน และบรรเทาสาธารณภัย ครั้งที่ ๑	๒๐๐,๐๐๐	๑๐๐,๐๐๐	อบจ.ลำพูน	กองช่าง											→
				๒. ดำเนินโครงการ ฝึกอบรมการป้องกัน และบรรเทาสาธารณภัย ครั้งที่ ๒		๑๐๐,๐๐๐	อบจ.ลำพูน												→
๒	๑๓๗/๒	๑๖๓/๐๒	โครงการฝึกอบรม อาสาสมัครกู้ชีพกู้ภัย	ดำเนินโครงการฝึกอบรม อาสาสมัครกู้ชีพกู้ภัย	๓๐๐,๐๐๐	๓๐๐,๐๐๐	อบจ.ลำพูน	กองช่าง											→
๓	๑๓๘/๓	๑๖๓/๐๑	โครงการฝึกอบรม อาสาสมัครป้องกันภัย ฝ่ายพลเรือน	ดำเนินโครงการฝึกอบรม อาสาสมัครป้องกันภัยฝ่าย พลเรือน	๒๕๐,๐๐๐	๒๕๐,๐๐๐	อบจ.ลำพูน	กองช่าง					→						
๔	๑๓๘/๔	๑๖๔/๐๔	โครงการพัฒนาศักยภาพ ชรบ. อปพร. และภาคี เครือข่าย กลุ่มพลัง มวลชน ผู้เกี่ยวข้องใน ภาพรวมของจังหวัด ลำพูน	ดำเนินโครงการพัฒนา ศักยภาพ ชรบ. อปพร. และภาคีเครือข่าย กลุ่ม พลังมวลชน	๒๐๐,๐๐๐	๒๐๐,๐๐๐	อบจ.ลำพูน	กองช่าง							→				
รวมแผนงานรักษาความสงบภายใน จำนวน ๔ โครงการ					๙๕๐,๐๐๐	๙๕๐,๐๐๐													

ลำดับ ที่	แผนพัฒนา ท้องถิ่น หน้า/ ลำดับ	ข้อบัญญัติ หน้า/ลำดับ	โครงการ/กิจกรรม	รายละเอียดของ โครงการ/กิจกรรม	งบประมาณ ที่ตั้งไว้	งบดำเนินการ	สถานที่ดำเนินการ	หน่วย ดำเนินการ	พ.ศ.๒๕๖๓			พ.ศ.๒๕๖๔									
									ต.ค.	พ.ย.	ธ.ค.	ม.ค.	ก.พ.	มี.ค.	เม.ย.	พ.ค.	มิ.ย.	ก.ค.	ส.ค.	ก.ย.	
๗	เปลี่ยนแปลง ครั้งที่ ๑/๒๕๖๓ ๕/๖	๑๗๔/๐๘	โครงการประสาน และจัดทำแผนพัฒนา การศึกษาขององค์กร ปกครองส่วนท้องถิ่น ในเขตจังหวัดลำพูน	๑. เสนอโครงการให้ ผู้บริหารท้องถิ่นพิจารณา อนุมัติ	๓๐๐,๐๐๐		อบจ.ลำพูน	กอง การศึกษา				→									
				๒. ขออนุมัติดำเนิน กิจกรรม และมอบหมาย ภาระกิจการจัดจัดประชุม เตรียมความพร้อมในการ จัดทำแผนฯ											→						
				๓. ประชุมร่างการจัดทำ แผนพัฒนา การศึกษา		๑๕๐,๐๐๐										→					
				๔. จัดทำแผนพัฒนา การศึกษา		๑๕๐,๐๐๐											→	→			
				๕. ติดตามประเมินผลและ รายงานผลการดำเนินงาน ตามโครงการ																	
๘	เปลี่ยนแปลง ครั้งที่ ๑/๒๕๖๓ ๓/๒	๑๗๙/๐๑	โครงการสนับสนุน ค่าใช้จ่ายการบริหาร สถานศึกษาของโรงเรียน บ้านป่าปวย อำเภอบ้านโฮ้ง จังหวัดลำพูน	เบิกหักหลักส่งเงินอุดหนุน สำหรับอาหารกลางวัน	๓,๑๔๘,๙๒๐	๑,๒๕๔,๒๐๐	อบจ.ลำพูน	กอง การศึกษา	→	→	→	→	→	→	→	→	→	→	→		
				เบิกหักหลักส่งเงิน อุดหนุนสำหรับส่งเสริม ศักยภาพการจัดการศึกษา ของท้องถิ่น		๔๒๘,๖๐๐					→	→	→	→	→	→	→	→	→	→	→
				เบิกหักหลักส่งเงินค่า ปัจจัยพื้นฐานสำหรับ นักเรียนยากจน		๒๘,๐๐๐					→	→	→	→	→	→	→	→	→	→	→
				เบิกหักหลักส่งเงิน อุดหนุนสำหรับค่าใช้จ่าย ในการจัดการศึกษาตั้งแต่ ระดับอนุบาลจนจบ การศึกษาขั้นพื้นฐาน		๘๐๗,๘๑๔					→	→	→	→	→	→	→	→	→	→	→

ลำดับ ที่	แผนพัฒนา ท้องถิ่น หน้า/ ลำดับ	ข้อบัญญัติ หน้า/ลำดับ	โครงการ/กิจกรรม	รายละเอียดของ โครงการ/กิจกรรม	งบประมาณ ที่ตั้งไว้	งบดำเนินการ	สถานที่ดำเนินการ	หน่วย ดำเนินการ	พ.ศ.๒๕๖๓			พ.ศ.๒๕๖๔							
									ต.ค.	พ.ย.	ธ.ค.	ม.ค.	ก.พ.	มี.ค.	เม.ย.	พ.ค.	มิ.ย.	ก.ค.	ส.ค.
				เบิกหักผลส่งเงินรายได้ อบจ. สำหรับค่าจ้างเหมา บริการทำความสะอาด		๑๖๘,๐๐๐					→		→						
				เบิกหักผลส่งเงินรายได้ อบจ. สำหรับค่าจ้างเหมา บริการงานรักษาความ ปลอดภัย		๒๑๖,๐๐๐					→		→						
				เบิกหักผลส่งเงินรายได้ อบจ. สำหรับค่าเบี้ย ประชุมคณะกรรมการ สถานศึกษา		๕๗,๖๐๐					→		→						
				เบิกหักผลส่งเงินรายได้ อบจ. สำหรับค่าวัสดุ สำนักงาน		๖๘,๗๐๖					→		→						
				เบิกหักผลส่งเงินรายได้ อบจ. สำหรับค่าวัสดุ การศึกษา		๑๐๐,๐๐๐					→		→						
				เบิกหักผลส่งเงินรายได้ อบจ. สำหรับค่าซ่อมบำรุง ยานพาหนะของโรงเรียน		๒๐,๐๐๐					→		→						
๔	เปลี่ยนแปลง ครั้งที่ ๑/๒๕๖๓ ๓/๓	๑๘๒/๐๒	โครงการสนับสนุน ค่าใช้จ่ายการบริหาร สถานศึกษาของโรงเรียน บ้านป่าแป๋ อำเภอ บ้านโฮ้ง จังหวัดลำพูน	เบิกหักผลส่งเงินอุดหนุน สำหรับอาหารกลางวัน	๗๐๗,๕๔๐	๑๒๐,๐๐๐	อบจ.ลำพูน	กอง การศึกษา			→		→		→		→		→
				เบิกหักผลส่งเงินเงิน อุดหนุนสำหรับส่งเสริม ศักยภาพการจัดการศึกษา ของท้องถิ่น		๕๒๘,๖๐๐					→		→		→		→		→
				เบิกหักผลส่งเงินค่า ปัจจัยพื้นฐานสำหรับ นักเรียนยากจน		๖,๐๐๐					→		→		→		→		→

ลำดับ ที่	แผนพัฒนา ท้องถิ่น หน้า/ ลำดับ	ข้อบัญญัติ หน้า/ลำดับ	โครงการ/กิจกรรม	รายละเอียดของ โครงการ/กิจกรรม	งบประมาณ ที่ตั้งไว้	งบดำเนินการ	สถานที่ดำเนินการ	หน่วย ดำเนินการ	พ.ศ.๒๕๖๓			พ.ศ.๒๕๖๔					
									ต.ค.	พ.ย.	ธ.ค.	ม.ค.	ก.พ.	มี.ค.	ม.ย.	พ.ค.	มิ.ย.
				เบิกหักผลส่งเงินเงิน อุดหนุนสำหรับค่าใช้จ่าย ในการจัดการศึกษาตั้งแต่ ระดับอนุบาลจนจบ การศึกษาขั้นพื้นฐาน		๘๔,๑๗๗					→		→		→		→
				เบิกหักผลส่งเงินรายได้ อบจ. สำหรับค่าเบี้ย ประชุมคณะกรรมการ สถานศึกษา		๕๗,๖๐๐					→		→				
				เบิกหักผลส่งเงินรายได้ อบจ. สำหรับค่าวัสดุ สำนักงาน		๔,๐๐๐					→		→				
				เบิกหักผลส่งเงินรายได้ อบจ. สำหรับค่าวัสดุ การศึกษา		๕,๐๐๐					→		→				
				เบิกหักผลส่งเงินรายได้ อบจ. สำหรับค่าซ่อมบำรุง ยานพาหนะของโรงเรียน		๒,๑๖๓					→		→				
๑๐	เปลี่ยนแปลง ครั้งที่ ๑/๒๕๖๓ ๔/๔	๑๘๕/๐๑	โครงการสนับสนุน ค่าใช้จ่ายการบริหาร สถานศึกษาของโรงเรียน นาทรายวิทยาคม อำเภอสี จังหวัดลำพูน	เบิกหักผลส่งเงินเงิน อุดหนุนสำหรับส่งเสริม ศักยภาพการจัดการศึกษา ของท้องถิ่น	๓,๐๖๘,๓๓๐	๘๔๘,๖๐๐	อบจ.ลำพูน	กอง การศึกษาฯ			→		→		→		→
				เบิกหักผลส่งเงินค่า บักจี้พื้นฐานสำหรับ นักเรียนยากจน		๑๑๔,๐๐๐					→		→		→		→
				เบิกหักผลส่งเงินเงิน อุดหนุนสำหรับค่าใช้จ่าย ในการจัดการศึกษาตั้งแต่ ระดับอนุบาลจนจบ การศึกษาขั้นพื้นฐาน		๑,๕๘๓,๗๒๕					→		→		→		→

ลำดับ ที่	แผนพัฒนา ท้องถิ่น หน้า/ ลำดับ	ข้อบัญญัติ หน้าลำดับ	โครงการ/กิจกรรม	รายละเอียดของ โครงการ/กิจกรรม	งบประมาณ ที่ตั้งไว้	งบดำเนินการ	สถานที่ดำเนินการ	หน่วย ดำเนินการ	พ.ศ.๒๕๖๓			พ.ศ.๒๕๖๔							
									ต.ค.	พ.ย.	ธ.ค.	ม.ค.	ก.พ.	มี.ค.	เม.ย.	พ.ค.	มิ.ย.	ก.ค.	ส.ค.
				เบิกหักผลส่งเงินรายได้ อบจ. สำหรับค่าจ้างเหมา บริการทำความสะอาด		๑๖๘,๐๐๐				→		→							
				เบิกหักผลส่งเงินรายได้ อบจ. สำหรับค่าจ้างเหมา บริการงานรักษาความ ปลอดภัย		๒๑๖,๐๐๐				→		→							
				เบิกหักผลส่งเงินรายได้ อบจ. สำหรับค่าเบี้ย ประชุมคณะกรรมการ สถานศึกษา		๕๗,๖๐๐				→		→							
				เบิกหักผลส่งเงินรายได้ อบจ. สำหรับค่าวัสดุ สำนักงาน		๓๐,๐๐๐				→		→							
				เบิกหักผลส่งเงินรายได้ อบจ. สำหรับค่าวัสดุ การศึกษา		๔๐,๐๐๐				→		→							
				เบิกหักผลส่งเงินรายได้ อบจ. สำหรับค่าซ่อมบำรุง ยานพาหนะของโรงเรียน		๑๐,๔๐๕				→		→							
๑๑	เปลี่ยนแปลง ครั้งที่ ๑/๒๕๖๓ ๔/๕	๑๘๘/๐๑	โครงการสนับสนุน ค่าใช้จ่ายในการบริหาร สถานศึกษาวิทยาลัย เทคโนโลยีและการ จัดการ องค์การบริหาร ส่วนจังหวัดลำพูน	เบิกหักผลส่งเงินอุดหนุน สำหรับส่งเสริมศักยภาพ การจัดการศึกษาของท้องถิ่น	๓,๐๓๒,๐๗๐	๓๔๙,๖๐๐	อบจ.ลำพูน	กอง การศึกษาฯ		→		→		→		→		→	
				เบิกหักผลส่งเงินอุดหนุน สำหรับค่าใช้จ่ายในการจัด การศึกษาตั้งแต่ระดับ อนุบาลจนจบการศึกษาชั้น พื้นฐาน		๒,๑๙๖,๙๗๐				→		→		→		→		→	
				เบิกหักผลส่งเงินรายได้ อบจ. สำหรับค่าจ้างเหมา บริการทำความสะอาด		๘๔,๐๐๐				→		→							

ลำดับ ที่	แผนพัฒนา ท้องถิ่น หน้า/ ลำดับ	ข้อบัญญัติ หน้า/ลำดับ	โครงการ/กิจกรรม	รายละเอียดของ โครงการ/กิจกรรม	งบประมาณ ที่ตั้งไว้	งบดำเนินการ	สถานที่ดำเนินการ	หน่วย ดำเนินการ	พ.ศ.๒๕๖๓			พ.ศ.๒๕๖๔											
									ต.ค.	พ.ย.	ธ.ค.	ม.ค.	ก.พ.	มี.ค.	เม.ย.	พ.ค.	มิ.ย.	ก.ค.	ส.ค.	ก.ย.			
๑๓	๑๔๑/๖	๑๗๖/๑๑	โครงการแลกเปลี่ยน ภาษา วัฒนธรรมไทย และต่างประเทศ	๑.จัดทำโครงการ เพื่อขออนุมัติ	๑,๐๐๐,๐๐๐		จังหวัดลำพูน	กอง การศึกษาฯ				→											
				๒.ประชุมหารือแนว ทางการแลกเปลี่ยนภาษา วัฒนธรรมไทย และต่างประเทศร่วมกับ หน่วยงานทางการศึกษา ที่เกี่ยวข้อง		๑๐๐,๐๐๐									→								
				๓.ศึกษาดูงานหน่วยงาน องค์กรที่มีการแลกเปลี่ยน ภาษาและวัฒนธรรมทาง ต่างประเทศ		๔๐๐,๐๐๐																→	
				๔.สรุปผลการดำเนินงาน เพื่อเป็นแนวทาง ในการดำเนินงานใน ปีงบประมาณต่อไป																			→
๑๔	๑๕๒/๒๗	๑๗๕/๑๐	โครงการโรงเรียน พอเพียงของสถานศึกษา ในสังกัดองค์การบริหาร ส่วนจังหวัดลำพูน	๑. ประชุมเตรียมความ พร้อมวางแผนการดำเนิน กิจกรรมร่วมกับ สถานศึกษาในสังกัด	๓๒๐,๐๐๐		สถานศึกษาในสังกัด อบจ.ลำพูน	กอง การศึกษาฯ				→											
				๒. สถานศึกษาในสังกัด เสนอโครงการให้กอง การศึกษาตรวจสอบความ ถูกต้อง ตรงตามข้อ ระเบียบ/กฎหมาย											→								
				๓. ขออนุมัติโครงการ /ขออนุมัติ TOR /ขออนุมัติจัดซื้อจัดจ้าง																			→
				๔. ดำเนินการจัดกิจกรรม		๓๒๐,๐๐๐																	→
				๕. ติดตามประเมินผลและ สรุปผลการดำเนินกิจกรรม																			

ลำดับ ที่	แผนพัฒนา ท้องถิ่น หน้า/ ลำดับ	ข้อบัญญัติ หน้า/ลำดับ	โครงการ/กิจกรรม	รายละเอียดของ โครงการ/กิจกรรม	งบประมาณ ที่ตั้งไว้	งบดำเนินการ	สถานที่ดำเนินการ	หน่วย ดำเนินการ	พ.ศ.๒๕๖๓			พ.ศ.๒๕๖๔									
									ต.ค.	พ.ย.	ธ.ค.	ม.ค.	ก.พ.	มี.ค.	ม.ย.	พ.ค.	มิ.ย.	ก.ค.	ส.ค.	ก.ย.	
๑๕	๑๕๓/๒๔	๑๗๗/๑๒	โครงการประกวด สิ่งประดิษฐ์นวัตกรรม อาชีวศึกษาของ สถานศึกษาในสังกัด องค์การบริหารส่วน จังหวัดลำพูน	๑. ประชุมวางแผนร่วมกับ วิทยาลัยเทคโนโลยีและ การจัดการ ออบจ.ลำพูน	๒๐๐,๐๐๐		วิทยาลัยเทคโนโลยีและ การจัดการ ออบจ.ลำพูน	กอง การศึกษาฯ				→									
				๒. วิทยาลัยเทคโนโลยี เสนอโครงการให้กอง การศึกษาตรวจสอบความ ถูกต้อง ตรงตามข้อ ระเบียบ/กฎหมาย											→						
				๓. ขออนุมัติโครงการ /ขออนุมัติ TOR /ขออนุมัติจัดซื้อจัดจ้าง												→					
				๔. ดำเนินการจัดกิจกรรม		๒๐๐,๐๐๐															→
				๕. ติดตามประเมินผล และสรุปผลการดำเนิน กิจกรรม																	
๑๖	๑๔๖/๑๗	๑๘๗/๐๑	อุดหนุนสำนักงานเขต พื้นที่การศึกษา มัธยมศึกษา เขต ๓๕	๑. ประชุมวางแผน ร่วมกับโรงเรียน เวียงเจดีย์วิทยา	๑,๐๐๐,๐๐๐	๑,๐๐๐,๐๐๐	โรงเรียนเวียงเจดีย์ วิทยา	กอง การศึกษาฯ				→									
				๒. โรงเรียนเวียงเจดีย์ เสนอโครงการให้กอง การศึกษาตรวจสอบ ความถูกต้อง ตรงตามข้อ ระเบียบ/กฎหมาย											→						
				๓. ขออนุมัติโครงการ /ลงนามบันทึกข้อตกลง การรับเงินอุดหนุน												→					
				๔. ติดตามประเมินผล และสรุปผลการดำเนิน กิจกรรม												→	→				→

ลำดับ ที่	แผนพัฒนา ท้องถิ่น หน้า/ ลำดับ	ข้อบัญญัติ หน้า/ลำดับ	โครงการ/กิจกรรม	รายละเอียดของ โครงการ/กิจกรรม	งบประมาณ ที่ตั้งไว้	งบดำเนินการ	สถานที่ดำเนินการ	หน่วย ดำเนินการ	พ.ศ.๒๕๖๓			พ.ศ.๒๕๖๔										
									ต.ค.	พ.ย.	ธ.ค.	ม.ค.	ก.พ.	มี.ค.	เม.ย.	พ.ค.	มิ.ย.	ก.ค.	ส.ค.	ก.ย.		
๑๗	แก้ไขครั้งที่ ๒/๒๕๖๓ ๔/๒	๑๘๔/๐๔	โครงการส่งเสริมการ เรียนรู้เด็กปฐมวัยท้องถิ่น ไทยผ่านการเล่น	๑. ประชุมวางแผนร่วม โรงเรียนบ้านป่าปวย	๒๐๐,๐๐๐		โรงเรียนบ้านป่าปวย	กอง การศึกษา	→													
				๒. ขออนุมัติผู้บริหาร/แจ้ง กองช่างสำรวจประมาณ การ							→	→										
				๓. ขออนุมัติ TOR/ขอ อนุมัติจัดซื้อจัดจ้าง									→	→								
				๔. ดำเนินการสร้างสนาม เด็กเล่นสร้างปัญญา		๒๐๐,๐๐๐																→
				๕. ติดตามประเมินผลและ สรุปผลการดำเนินกิจกรรม									→	→		→	→					
๑๘	เปลี่ยนแปลง ครั้งที่ ๔/๒๕๖๓ ๘/๕	๑๗๓/๐๖	โครงการสนับสนุน ค่าใช้จ่ายเกี่ยวกับ ทุนการศึกษาและการให้ ความช่วยเหลือนักเรียน	๑. ขออนุมัติดำเนิน โครงการประชุมแต่งตั้ง คณะกรรมการคัดเลือก	๑,๓๐๐,๐๐๐	๕๐,๐๐๐	อบจ.ลำพูน	กอง การศึกษา				→										
				๒. ประกาศรับสมัคร นักเรียนที่ขอรับ ทุนการศึกษา											→							
				๓. คัดเลือกตามหลักเกณฑ์ ประกาศรายชื่อผู้ได้รับทุน												→						
				๔. มอบทุนการศึกษา สรุปผลการดำเนิน โครงการ		๑,๒๕๐,๐๐๐											→					
๑๙	-	๑๗๘/๐๑	ค่าจ้างที่ปรึกษาทาง วิชาการ วิจัยและพัฒนา การศึกษาของ สถาบันการศึกษา สังกัดองค์การบริหารส่วน จังหวัดลำพูน	๑. ขออนุมัติและดำเนิน กิจกรรมโครงการ	๓,๐๐๐,๐๐๐		สถานศึกษาในสังกัด อบจ.	กอง การศึกษา				→										
				๒. ดำเนินการจัดจ้าง ที่ปรึกษาทางวิชาการ วิจัย และพัฒนาการศึกษาของ สถานศึกษาสังกัดองค์การ บริหารส่วนจังหวัดลำพูน					๓,๐๐๐,๐๐๐													→
				๓. ติดตามประเมินผลและ สรุปผลการดำเนินกิจกรรม																		→

ลำดับ ที่	แผนพัฒนา ท้องถิ่น หน้า/ ลำดับ	ข้อบัญญัติ หน้า/ลำดับ	โครงการ/กิจกรรม	รายละเอียดของ โครงการ/กิจกรรม	งบประมาณ ที่ตั้งไว้	งบดำเนินการ	สถานที่ดำเนินการ	หน่วย ดำเนินการ	พ.ศ.๒๕๖๓			พ.ศ.๒๕๖๔										
									ต.ค.	พ.ย.	ธ.ค.	ม.ค.	ก.พ.	มี.ค.	เม.ย.	พ.ค.	มิ.ย.	ก.ค.	ส.ค.	ก.ย.		
๔	๑๕๗/๖	๑๕๔/๐๑	โครงการป้องกันควบคุม และแก้ไขปัญหาโรค ในจังหวัดลำพูน	๑. กิจกรรมรณรงค์และ ป้องกันโรคเอดส์	๓๐๐,๐๐๐	๕๐,๐๐๐	พื้นที่ ๘ อำเภอ ในจังหวัดลำพูน	สำนักปลัด				→										
				๒. กิจกรรมป้องกัน ควบคุมโรคไวรัสสายพันธุ์ ใหม่ ๒๐๑๙ (COVID ๑๙)		๕๐,๐๐๐	พื้นที่ ๘ อำเภอ ในจังหวัดลำพูน								→							
				๓. กิจกรรมป้องกัน ควบคุมโรคไข้เลือดออก			๒๐๐,๐๐๐	พื้นที่ ๘ อำเภอ ในจังหวัดลำพูน								→						
๕	๑๕๗/๗	๑๕๒/๐๓	โครงการส่งเสริมสุขภาพ ประชาชน	๑. กิจกรรมส่งเสริม สุขภาพประชาชน	๑๐๐,๐๐๐	๑๐๐,๐๐๐	อำเภอบ้านธิ	สำนักปลัด							→							
รวมแผนงานสาธารณสุข จำนวน ๕ โครงการ					๓,๒๐๐,๐๐๐	๓,๒๐๐,๐๐๐																
- แผนงานสังคมสงเคราะห์																						
๑	๑๕๙/๑	๑๕๕/๐๑	โครงการส่งเสริม และพัฒนาศักยภาพ ของผู้สูงอายุ และผู้เกี่ยวข้อง ในจังหวัดลำพูน	๑. กิจกรรมอบรมพัฒนา ศักยภาพ	๕๐๐,๐๐๐	๔๐๐,๐๐๐	พื้นที่จังหวัดลำพูน และต่างจังหวัด	สำนักปลัด							→							
				๒. กิจกรรมระดมสัมมนา วิชาการ (ถอดบทเรียน)		๕๐,๐๐๐	อบจ.ลำพูน											→				
				๓. กิจกรรมคลังปัญญาผู้สูงอายุ		๕๐,๐๐๐	อบจ.ลำพูน														→	
รวมแผนงานสังคมสงเคราะห์ จำนวน ๑ โครงการ					๕๐๐,๐๐๐	๕๐๐,๐๐๐																

ลำดับ ที่	แผนพัฒนา ท้องถิ่น หน้า/ ลำดับ	ข้อบัญญัติ หน้า/ลำดับ	โครงการ/กิจกรรม	รายละเอียดของ โครงการ/กิจกรรม	งบประมาณ ที่ตั้งไว้	งบดำเนินการ	สถานที่ดำเนินการ	หน่วย ดำเนินการ	พ.ศ.๒๕๖๓			พ.ศ.๒๕๖๔								
									ต.ค.	พ.ย.	ธ.ค.	ม.ค.	ก.พ.	มี.ค.	เม.ย.	พ.ค.	มิ.ย.	ก.ค.	ส.ค.	ก.ย.
๖	๑๖๖/๑๖	๒๕๙/๑๖	โครงการธนาคารปลา โดยชุมชนมีส่วนร่วม	๑. ประชุมร่วมกับภาคี เครือข่าย เพื่อวางแผนการ ดำเนินการจัดกิจกรรม	๕๐,๐๐๐		ตำบลก้อ อำเภอลี้	สำนักปลัด				→								
				๒. ดำเนินการจัดกิจกรรม							→									
				๓. ประชุมสรุปผลการ ดำเนินการจัดกิจกรรม									→							
				๔. สรุปผลการดำเนิน โครงการรายงาน											→					
๗	๑๖๗/๗	๒๕๔/๐๑	โครงการส่งเสริม สนับสนุนงานวันต่อต้าน ยาเสพติดโลกและ กิจกรรม TO BE NUMBER ONE ของจังหวัดลำพูน	๑. ประชุมเตรียมความ พร้อมร่วมกับหน่วยงาน ที่เกี่ยวข้อง	๔๕๐,๐๐๐		อบจ.ลำพูน	กองแผนฯ									→			
				๒. จัดทำโครงการ และขออนุมัติดำเนิน โครงการ												→				
				๓. ติดต่อประสานงาน และดำเนินการจัดซื้อจัด จ้างตามระเบียบพัสดุฯ														→		
				๔. ดำเนินกิจกรรมวัน ต่อต้านยาเสพติดโลก และกิจกรรม TO BE NUMBER ONE						๔๕๐,๐๐๐									→	
				๕. ติดตามและประเมินผล โครงการเสนอผู้บริหาร																→
๘	๑๖๒/๖	๒๕๕/๐๒	โครงการจัดกิจกรรม เพื่อป้องกันและแก้ไข ปัญหาเสพติดองค์การ บริหารส่วนจังหวัดลำพูน	๑. กิจกรรมฝึกอบรมค่าย แกนนำดีศรีลำพูน ประจำปีงบประมาณ พ.ศ.๒๕๖๔	๕๐๐,๐๐๐	๖๐,๐๐๐	วัดแม่สารป่าขาม	กองแผนฯ										→		
				๒. กิจกรรมฝึกอบรมค่ายแกน นำเครือข่ายนักเรียน/ชุมชน เสริมสร้างภูมิคุ้มกันทางจิต TO BE NUMBER ONE						๙๐,๐๐๐		โรงเรียนธีรกาณ์ บ้านโฮ้ง								

ลำดับ ที่	แผนพัฒนา ท้องถิ่น หน้า/ ลำดับ	ข้อบัญญัติ หน้า/ลำดับ	โครงการ/กิจกรรม	รายละเอียดของ โครงการ/กิจกรรม	งบประมาณ ที่ตั้งไว้	งบดำเนินการ	สถานที่ดำเนินการ	หน่วย ดำเนินการ	พ.ศ.๒๕๖๓			พ.ศ.๒๕๖๔									
									ต.ค.	พ.ย.	ธ.ค.	ม.ค.	ก.พ.	มี.ค.	เม.ย.	พ.ค.	มิ.ย.	ก.ค.	ส.ค.	ก.ย.	
๕	เพิ่มเติม ครั้งที่ ๔/๒๕๖๓ ๙/๑	๒๙๔/๐๔	โครงการพัฒนาการ บริหารจัดการท่องเที่ยว เชิงวัฒนธรรมชุมชน	๑. กิจกรรมประชุมวางแผนการดำเนินโครงการ	๑,๐๐๐,๐๐๐		อบจ.ลำพูนและ อำเภอเมืองลำพูน	สำนักปลัด				→									
				๒. กิจกรรมส่งเสริมการท่องเที่ยวเชิงวัฒนธรรม “พระรอดมหาวันเมือง ลำพูน”		๕๐๐,๐๐๐															
				๓. กิจกรรมฝึกอบรม และศึกษาดูงาน		๓๐๐,๐๐๐											→				
				๔. การจัดทำ ประชาสัมพันธ์		๒๐๐,๐๐๐															→
๖	๑๗๐/๘	๒๖๕/๐๓	โครงการนำนักเรียน เข้าแข่งขันกีฬานักเรียน องค์กรปกครองส่วน ท้องถิ่นของสถานศึกษา ในสังกัดองค์การบริหาร ส่วนจังหวัดลำพูน	๑. ประชุมวางแผนร่วมกับ สถานศึกษาในสังกัด องค์การบริหารส่วนจังหวัด ลำพูน	๕๐๐,๐๐๐		จ.นครสวรรค์	กอง การศึกษา				→									
				๒. สถานศึกษาในสังกัด องค์การบริหารส่วนจังหวัด ลำพูนเสนอโครงการ ให้กองการศึกษา ตรวจสอบความถูกต้อง ตรงตามข้อระเบียบ/ กฎหมาย													→				
				๓. ขออนุมัติโครงการ /ขออนุมัติ TOR /ขออนุมัติจัดซื้อจัดจ้าง													→				
				๔. ดำเนินการจัดกิจกรรม		๕๐๐,๐๐๐															→
				๕. ติดตามประเมินผล และสรุปผลการดำเนิน กิจกรรม																	

ลำดับ ที่	แผนพัฒนา ท้องถิ่น หน้า/ ลำดับ	ข้อบัญญัติ หน้า/ลำดับ	โครงการ/กิจกรรม	รายละเอียดของ โครงการ/กิจกรรม	งบประมาณ ที่ตั้งไว้	งบดำเนินการ	สถานที่ดำเนินการ	หน่วย ดำเนินการ	พ.ศ.๒๕๖๓			พ.ศ.๒๕๖๔									
									ต.ค.	พ.ย.	ธ.ค.	ม.ค.	ก.พ.	มี.ค.	เม.ย.	พ.ค.	มิ.ย.	ก.ค.	ส.ค.	ก.ย.	
๗	๑๖๘/๒	๒๖๓/๐๑	โครงการพัฒนาบุคลากร และเจ้าหน้าที่สนามกีฬา กลางองค์การบริหารส่วน จังหวัดลำพูน	๑. ขออนุมัติดำเนินการ พัฒนาบุคลากร และเจ้าหน้าที่ฯ	๑๒,๐๐๐		อบจ.ลำพูน	กอง การศึกษาฯ				→									
				๒. ดำเนินกิจกรรมพัฒนา บุคลากรและเจ้าหน้าที่ สนามกีฬา/ส่งเข้าร่วมการ ฝึกอบรมฯ		๑๒,๐๐๐														→	
				๓. สรุปผลการดำเนิน โครงการ																	→
๘	๑๖๙/๗	๒๖๔/๐๒	โครงการส่งเสริมการ แข่งขันกีฬาต้านยาเสพติด แบบบูรณาการในจังหวัด ลำพูน	๑. จัดกิจกรรมการแข่งขันฯ เปตอง	๓๐๐,๐๐๐	๑๐๐,๐๐๐	อบจ.ลำพูน	กอง การศึกษาฯ				→									
				๒. จัดกิจกรรมการแข่งขันฯ วอลเลย์บอล		๑๐๐,๐๐๐														→	
				๓. จัดกิจกรรมการแข่งขันฯ ฟุตบอล		๑๐๐,๐๐๐															→
				๔. สรุปผลการ ดำเนินโครงการส่งเสริม การแข่งขันฯ																	→
๙	๑๗๘/๓๓	๒๗๐/๐๔	โครงการส่งเสริม ประเพณีสงกรานต์พระบรม ธาตุหริภุญชัย	กิจกรรมประเพณีสงกรานต์ พระบรมธาตุเจ้า หริภุญชัย	๑,๔๐๐,๐๐๐	๑,๔๐๐,๐๐๐	วัดพระธาตุหริภุญชัย	กอง การศึกษาฯ										→			
๑๐	๑๗๘/๓๐	๒๗๑/๐๕	โครงการส่งเสริม ประเพณีสงกรานต์ วัดพระพุทธบาทตากผ้า	งานประเพณีสงกรานต์วัด พระบาทตากผ้า	๓๐๐,๐๐๐	๓๐๐,๐๐๐	วัดพระพุทธบาทตากผ้า	กอง การศึกษาฯ										→			
๑๑	๑๘๐/๓๔	๒๗๒/๐๖	โครงการส่งเสริม ประเพณีไหว้สาครูบา ในจังหวัดลำพูน	๑. กิจกรรมไหว้สาครูบา ชาวปี วัดพระบาทผาหนาม	๔๐๐,๐๐๐	๕๐,๐๐๐	วัดพระพุทธบาทผาหนาม	กอง การศึกษาฯ											→		
				๒. กิจกรรมไหว้สาสามครู บาลี		๕๐,๐๐๐		อนุสาวรีย์สามครูบา อำเภอลี้												→	
				๓. กิจกรรมไหว้สาครูบา ชัยยะวงศา วัดพระบาท ห้วยต้ม		๕๐,๐๐๐		วัดพระบาทห้วยต้ม												→	

ลำดับ ที่	แผนพัฒนา ท้องถิ่น หน้า/ ลำดับ	ข้อบัญญัติ หน้า/ลำดับ	โครงการ/กิจกรรม	รายละเอียดของ โครงการ/กิจกรรม	งบประมาณ ที่ตั้งไว้	งบดำเนินการ	สถานที่ดำเนินการ	หน่วย ดำเนินการ	พ.ศ.๒๕๖๓			พ.ศ.๒๕๖๔										
									ต.ค.	พ.ย.	ธ.ค.	ม.ค.	ก.พ.	มี.ค.	ม.ย.	พ.ค.	มิ.ย.	ก.ค.	ส.ค.	ก.ย.		
๑๘	๑๓๕/๒๑	๒๗๗/๑๑	โครงการไหว้สาปารเมธี ครูบาเจ้าศรีวิชัย วัดดอยติ	กิจกรรมงาน ๑๑ มิถุนา ติกลองถวายบูชา ครูบา เจ้าศรีวิชัย ครั้งที่ ๘	๑,๐๐๐,๐๐๐	๑,๐๐๐,๐๐๐	วัดดอยติ	กอง การศึกษาฯ														
๑๙	๑๓๖/๒๖	๒๗๙/๑๓	โครงการส่งเสริมประเพณี แห่แก้หลวง อำเภอบ้านโฮ้ง	ประเพณีแห่แก้หลวง	๒๐๐,๐๐๐	๒๐๐,๐๐๐	อำเภอบ้านโฮ้ง	กอง การศึกษาฯ														
๒๐	๑๓๗/๒๗	๒๘๐/๑๔	โครงการส่งเสริมประเพณี แห่ไม้ค้ำโพธิ์	กิจกรรมประเพณีแห่ไม้ค้ำ โพธิ์	๑๐๐,๐๐๐	๑๐๐,๐๐๐	อ.เวียงหนองล่อง	กอง การศึกษาฯ														
๒๑	๑๓๙/๑๒	๒๘๑/๑๕	โครงการจัดกิจกรรม ประเพณีปีใหม่เมือง	๑.กิจกรรมประเพณี ปีใหม่ เมืองหละปูน	๔๐๐,๐๐๐	๒๕๐,๐๐๐	อ.เมืองลำพูน	กอง การศึกษาฯ														
				๒.กิจกรรมประเพณี สงกรานต์อำเภอบ้านโฮ้ง	๑๕๐,๐๐๐		อ.บ้านโฮ้ง	กอง การศึกษาฯ														
๒๒	๑๓๒/๑๓	๒๘๒/๑๖	โครงการส่งเสริมประเพณี หล่อเทียนและแห่เทียน พรรษาในจังหวัดลำพูน ประจำปี	๑.กิจกรรมหล่อเทียนแห่ เทียนในจังหวัดลำพูน	๓๕๐,๐๐๐	๑๕๐,๐๐๐	วัดพระธาตุทริภุญชัยฯ	กอง การศึกษาฯ														
				๒.กิจกรรมแห่เทียน อ.แม่ทา		๑๐๐,๐๐๐	อ.แม่ทา	กอง การศึกษาฯ														
				๓.กิจกรรมแห่ เทียน พรรษา ต.เหมืองจี้		๑๐๐,๐๐๐	อ.เมืองลำพูน	กอง การศึกษาฯ														
๒๓	๑๓๒/๑๕	๒๘๓/๑๗	โครงการจัดกิจกรรมการ อนุรักษ์ สืบสาน พันธุ์ และเผยแพร่วิถีชีวิต ชาติพันธุ์ต่าง ๆ	๑.กิจกรรมอนุรักษ์สืบสาน พันธุ์และเผยแพร่วิถีชีวิต ชนชาติพันธุ์มอญ	๓๐๐,๐๐๐	๕๐,๐๐๐	อำเภอบ้านโฮ้ง	กอง การศึกษาฯ														
				๒. กิจกรรมอนุรักษ์สืบสาน พันธุ์และเผยแพร่วิถีชีวิต ชนชาติพันธุ์กระเหรี่ยง		๕๐,๐๐๐	อำเภอแม่ทา	กอง การศึกษาฯ														
				๓. กิจกรรมอนุรักษ์สืบสาน พันธุ์และเผยแพร่วิถีชีวิต ชนชาติพันธุ์ไทลื้อ		๑๐๐,๐๐๐	อำเภอบ้านโฮ้ง	กอง การศึกษาฯ														
				๔. กิจกรรมอนุรักษ์สืบสาน พันธุ์และเผยแพร่วิถีชีวิต ชนชาติพันธุ์บ้านธิเมือง ๓ ไต่		๑๐๐,๐๐๐	อำเภอบ้านธิ	กอง การศึกษาฯ														

ลำดับ ที่	แผนพัฒนา ท้องถิ่น หน้า/ ลำดับ	ข้อบัญญัติ หน้า/ลำดับ	โครงการ/กิจกรรม	รายละเอียดของ โครงการ/กิจกรรม	งบประมาณ ที่ตั้งไว้	งบดำเนินการ	สถานที่ดำเนินการ	หน่วย ดำเนินการ	พ.ศ.๒๕๖๓			พ.ศ.๒๕๖๔								
									ต.ค.	พ.ย.	ธ.ค.	ม.ค.	ก.พ.	มี.ค.	เม.ย.	พ.ค.	มิ.ย.	ก.ค.	ส.ค.	ก.ย.
๒๔	๑๗๗/๒๙	๒๘๔/๑๘	โครงการส่งเสริมประเพณี สงกรานต์ในจังหวัดลำพูน	๑. สงกรานต์พระธาตุ วัดห้วยห้าง อ.ทุ่งหัวช้าง	๕๐๐,๐๐๐	๑๐๐,๐๐๐	อ.ทุ่งหัวช้าง	กอง การศึกษา												
				๒. สงกรานต์พระธาตุ คอยห้างบาตร		๑๐๐,๐๐๐	อ.บ้านธิ													
				๓. สงกรานต์ในอำเภอแม่ทา		๑๕๐,๐๐๐	อ.แม่ทา													
				๔. สงกรานต์พระเจ้า หลีกเคราะห์		๑๕๐,๐๐๐	อ.บ้านโฮ้ง													
๒๕	๑๗๙/๓๓	๒๘๖/๒๐	โครงการส่งเสริมประเพณี วันมาฆบูชาสืบสานเจดีย์ สองธาตุ	ประเพณีวันมาฆบูชา สืบสานเจดีย์สองธาตุ	๑๕๐,๐๐๐	๑๕๐,๐๐๐	วัดพระธาตุหริภุญชัยฯ	กอง การศึกษา												
๒๖	๑๗๕/๒๓	๒๘๘/๒๐	โครงการสืบสาน วัฒนธรรมส่งเสริมคุณค่า สร้างมูลค่าคอมยี่เป็ง ในจังหวัดลำพูน	กิจกรรมถวายโคมแสนดวง	๘๐๐,๐๐๐	๘๐๐,๐๐๐	วัดพระธาตุหริภุญชัยฯ	กอง การศึกษา												
๒๗	๑๖๗/๑	๒๘๙/๒๓	โครงการฝึกอบรมพัฒนา ศักยภาพผู้นำศาสนา และผู้เกี่ยวข้องในจังหวัด ลำพูน	กิจกรรมฝึกอบรมพัฒนา ศักยภาพผู้นำศาสนา	๑๐๐,๐๐๐	๑๐๐,๐๐๐	จังหวัดลำพูน	กอง การศึกษา												
๒๘	๑๗๓/๑๗	๒๙๑/๒๕	โครงการส่งเสริมประเพณี ไหว้สาเจ้าพ่อผาด่าน อำเภอแม่ทา	จัดประเพณีไหว้เจ้าพ่อ ผาด่าน	๑๐๐,๐๐๐	๑๐๐,๐๐๐	อ.แม่ทา	กอง การศึกษา												
๒๙	๑๗๖/๒๕	๒๘๕/๑๙	โครงการประวัติศาสตร์ นครหริภุญชัย	๑. จัดทำหนังสือ เพื่อเผยแพร่ประวัติศาสตร์ ตามรอยพระนางจามเทวี	๕๐๐,๐๐๐	๔๕๐,๐๐๐	อบจ.ลำพูน	กอง การศึกษา												
				๒. จัดประชุมเสวนา เกี่ยวกับเรื่องตามรอย พระนางจามเทวี		๕๐,๐๐๐	อบจ.ลำพูน													
๓๐	๑๗๒/๑๔	๒๖๘/๐๒	โครงการส่งเสริมประเพณี ยี่เป็ง	ประเพณียี่เป็ง เมืองหละปูน	๑๐๐,๐๐๐	๑๐๐,๐๐๐	อ.เมืองลำพูน	กอง การศึกษา												

บัญชีโครงการ/กิจกรรม/งบประมาณ
แผนการดำเนินงาน ประจำปีงบประมาณ พ.ศ. ๒๕๖๔
องค์การบริหารส่วนจังหวัดลำพูน

ลำดับ ที่	แผนพัฒนา ท้องถิ่น หน้า/ ลำดับ	ข้อบัญญัติ หน้า/ลำดับ	โครงการ/กิจกรรม	รายละเอียดของ โครงการ/กิจกรรม	งบประมาณ ที่ตั้งไว้	งบดำเนินการ	สถานที่ดำเนินการ	หน่วย ดำเนินการ	พ.ศ.๒๕๖๓			พ.ศ.๒๕๖๔								
									ต.ค.	พ.ย.	ธ.ค.	ม.ค.	ก.พ.	มี.ค.	เม.ย.	พ.ค.	มิ.ย.	ก.ค.	ส.ค.	ก.ย.
ยุทธศาสตร์จังหวัดที่ ๒ เมืองหัตถ นวัตกรรม สร้างสรรค์ ๓ เมืองเกษตรสีเขียว ๕ เมืองแห่งคุณภาพชีวิต																				
๓. ยุทธศาสตร์การพัฒนาผังเมืองและโครงสร้างพื้นฐานเชื่อมกลุ่มจังหวัด เพื่อรองรับการพัฒนาเมืองในอนาคต																				
- แผนงานเคหะและชุมชน																				
๑	เพิ่มเติม ครั้งที่ ๔/๒๕๖๓ ๑๒/๒	๑๔๖/๐๑	ก่อสร้าง ถนนลาดยางผิว จราจรแอสฟัลท์ คอนกรีตพร้อม ระบบระบายน้ำ	ผิวจราจรกว้าง ๕ เมตร ยาว ๑๗๐ เมตร หรือมี พื้นที่ผิวจราจรไม่น้อยกว่า ๘๕๐ ตารางเมตร	๔,๐๑๘,๐๐๐	๔,๐๑๘,๐๐๐	สายทางเลียบลำเหมือง จำแลง ตำบลในเมือง เชื่อมตำบลเหมืองง่า อำเภอเมืองลำพูน จังหวัดลำพูน	กองช่าง												
๒	เพิ่มเติม ครั้งที่ ๔/๒๕๖๓ ๑๒/๓	๑๔๗/๐๒	ก่อสร้างถนน คอนกรีตเสริมเหล็ก พร้อมรางระบายน้ำ คอนกรีตเสริมเหล็ก	ผิวจราจรกว้าง ๔ เมตร ยาว ๑๕๑ เมตร หรือมี พื้นที่ผิวจราจรไม่น้อยกว่า ๖๐๔ ตารางเมตร	๑,๑๔๓,๐๐๐	๑,๑๔๓,๐๐๐	สายทาง ลพ.ถ ๑๓๐๐๑ บริเวณบ้านสิงห์เค็ง หมู่ที่ ๖, บ้านร่องบัว หมู่ที่ ๗ ตำบลบ้านกลาง เชื่อมถนน ทล.๑๑ อำเภอเมืองลำพูน จังหวัดลำพูน	กองช่าง												
๓	เพิ่มเติม ครั้งที่ ๔/๒๕๖๓ ๑๓/๔	๑๔๘/๐๓	ก่อสร้างถนน คอนกรีตเสริมเหล็ก	ผิวจราจรกว้าง ๕ เมตร ยาว ๔๓๔ เมตร หรือมี พื้นที่ผิวจราจรไม่น้อยกว่า ๒,๑๗๐ ตารางเมตร	๑,๑๕๕,๐๐๐	๑,๑๕๕,๐๐๐	สายทางบ้านคอกวัว หมู่ที่ ๑๖ ตำบลมะเขือแจ้ เชื่อมถนน ทล.๑๑๔๗ ลำพูน - บ้านธิ อำเภอเมืองลำพูน จังหวัดลำพูน	กองช่าง												

ลำดับ ที่	แผนพัฒนา ท้องถิ่น หน้า/ ลำดับ	ข้อบัญญัติ หน้า/ลำดับ	โครงการ/กิจกรรม	รายละเอียดของ โครงการ/กิจกรรม	งบประมาณ ที่ตั้งไว้	งบดำเนินการ	สถานที่ดำเนินการ	หน่วย ดำเนินการ	พ.ศ.๒๕๖๓			พ.ศ.๒๕๖๔								
									ต.ค.	พ.ย.	ธ.ค.	ม.ค.	ก.พ.	มี.ค.	เม.ย.	พ.ค.	มิ.ย.	ก.ค.	ส.ค.	ก.ย.
๔	เพิ่มเติม ครั้งที่ ๔/๒๕๖๓ ๑๓/๕	๑๙๙/๐๔	ก่อสร้างถนนคอนกรีต เสริมเหล็ก	ผิวจราจรกว้าง ๔ เมตร ยาว ๔๑๐ เมตร หรือมี พื้นที่ผิวจราจรไม่น้อยกว่า ๑,๖๔๐ ตารางเมตร	๘๙๐,๐๐๐	๘๙๐,๐๐๐	สายทาง ซอย ๑ บ้านสันมะกรูด หมู่ที่ ๒ ตำบลบ้านแป้น (ทต.ท่าเชียงทอง) เชื่อมบ้านเล้ง หมู่ที่ ๗ ตำบลบ้านแป้น (ทต.บ้านแป้น) อำเภอเมืองลำพูน จังหวัดลำพูน	กองช่าง												
๕	เพิ่มเติม ครั้งที่ ๔/๒๕๖๓ ๑๔/๖	๒๐๐/๐๕	ก่อสร้างถนนคอนกรีต เสริมเหล็ก	ผิวจราจรกว้าง ๕ เมตร ยาว ๙๕๕ เมตร หรือมี พื้นที่ผิวจราจรไม่น้อยกว่า ๔,๓๗๕ ตารางเมตร	๒,๕๘๙,๐๐๐	๒,๕๘๙,๐๐๐	สายทางบ้านใหม่สันมะนะ หมู่ที่ ๘ บ้านพันตาเกิน หมู่ที่ ๕ ตำบลต้นธง เชื่อมบ้านป่ายาง หมู่ที่ ๘ ตำบลริมปิง อำเภอเมืองลำพูน จังหวัดลำพูน	กองช่าง												
๖	เพิ่มเติม ครั้งที่ ๔/๒๕๖๓ ๑๔/๗	๒๐๑/๐๖	ก่อสร้างถนนคอนกรีต เสริมเหล็ก	ผิวจราจรกว้าง ๔ เมตร ยาว ๕๐๐ เมตร หรือมี พื้นที่ผิวจราจรไม่น้อยกว่า ๒,๐๐๐ ตารางเมตร	๑,๑๑๕,๐๐๐	๑,๑๑๕,๐๐๐	สายทางบ้านป่าคา หมู่ที่ ๑ ตำบลดงคำ เชื่อมบ้านแม่หว่างห้วยริน หมู่ที่ ๑๐ ตำบลนาทราย อำเภอลี้ จังหวัดลำพูน	กองช่าง												
๗	เพิ่มเติม ครั้งที่ ๔/๒๕๖๓ ๑๕/๘	๒๐๒/๐๗	ก่อสร้างถนนคอนกรีต เสริมเหล็ก	ผิวจราจรกว้าง ๔ เมตร ยาว ๕๗๐ เมตร หรือมี พื้นที่ผิวจราจรไม่น้อยกว่า ๒,๒๘๐ ตารางเมตร	๑,๒๘๑,๐๐๐	๑,๒๘๑,๐๐๐	สายทาง ทล.๓๐๐๘ เชื่อมบ้านวังดินใหม่ หมู่ ที่ ๑๔ ตำบลลี้ อำเภอลี้ จังหวัดลำพูน	กองช่าง												
๘	เพิ่มเติม ครั้งที่ ๔/๒๕๖๓ ๑๕/๙	๒๐๓/๐๘	ก่อสร้างถนนผิวจราจร แอสฟัลท์คอนกรีต	ผิวจราจรกว้าง ๕ เมตร ยาว ๓๗๕ เมตร หรือมี พื้นที่ผิวจราจรไม่น้อยกว่า ๑,๘๗๕ ตารางเมตร	๑,๐๕๑,๐๐๐	๑,๐๕๑,๐๐๐	สายทางบ้านป่าจี้ หมู่ที่ ๓ ตำบลป่าไม้ เชื่อม (ทต.วังดิน) ตำบลลี้ อำเภอลี้ จังหวัดลำพูน	กองช่าง												

ลำดับ ที่	แผนพัฒนา ท้องถิ่น หน้า/ ลำดับ	ข้อบัญญัติ หน้า/ลำดับ	โครงการ/กิจกรรม	รายละเอียดของ โครงการ/กิจกรรม	งบประมาณ ที่ตั้งไว้	งบดำเนินการ	สถานที่ดำเนินการ	หน่วย ดำเนินการ	พ.ศ. ๒๕๖๓			พ.ศ. ๒๕๖๔								
									ต.ค.	พ.ย.	ธ.ค.	ม.ค.	ก.พ.	มี.ค.	เม.ย.	พ.ค.	มิ.ย.	ก.ค.	ส.ค.	ก.ย.
๙	เพิ่มเติม ครั้งที่ ๔/๒๕๖๓ ๑๖/๑๐	๒๐๔/๐๙	ก่อสร้างถนนผิวจราจร แอสฟัลท์คอนกรีต	ผิวจราจรกว้าง ๕ เมตร ยาว ๙๒๕ เมตร หรือมี พื้นที่ผิวจราจรไม่น้อยกว่า ๔,๖๒๕ ตารางเมตร	๒,๔๒๔,๐๐๐	๒,๔๒๔,๐๐๐	สายทางสวนส้ม บ้านใหม่ศิริโล หมู่ที่ ๑๒ (ทต.ลี) เชื่อมถนนสาย บ้านจัดสรรคอกข้าง หมู่ที่ ๘ (ทต.ป่าไผ่) ตำบลป่าไผ่ อำเภอลี จังหวัดลำพูน	กองช่าง												
๑๐	เพิ่มเติม ครั้งที่ ๔/๒๕๖๓ ๑๖/๑๑	๒๐๕/๑๐	ก่อสร้างถนนคอนกรีต เสริมเหล็ก	ผิวจราจรกว้าง ๔ เมตร ยาว ๒๕๐ เมตร หรือมี พื้นที่ผิวจราจรไม่น้อยกว่า ๑,๐๐๐ ตารางเมตร	๕๖๑,๐๐๐	๕๖๑,๐๐๐	สายทาง ทล.๑๑๘๘๔ เชื่อมบ้านหนองป่าตึง หมู่ที่ ๒ ตำบลทุ่งหัวช้าง อำเภอทุ่งหัวช้าง จังหวัดลำพูน	กองช่าง												
๑๑	เพิ่มเติม ครั้งที่ ๔/๒๕๖๓ ๑๗/๑๒	๒๐๖/๑๑	ก่อสร้างถนนคอนกรีต เสริมเหล็กพร้อมกำแพง กันดิน	ผิวจราจรกว้าง ๕ เมตร ยาว ๗๒ เมตร หรือมีพื้นที่ ผิวจราจรไม่น้อยกว่า ๓๖๐ ตารางเมตร	๘๙๙,๐๐๐	๘๙๙,๐๐๐	สายบ้านสะปึ่ง หมู่ที่ ๓ ตำบลม่วงน้อย เชื่อม บ้านกลางข้าวน้อยเหนือ หมู่ที่ ๓ ตำบลป่าซาง อำเภอป่าซาง จังหวัดลำพูน	กองช่าง												
๑๒	เพิ่มเติม ครั้งที่ ๔/๒๕๖๓ ๑๗/๑๓	๒๐๗/๑๒	ก่อสร้างถนนคอนกรีต เสริมเหล็ก	ผิวจราจรกว้าง ๔ เมตร ยาว ๕๕๐ เมตร หรือมี พื้นที่ผิวจราจรไม่น้อยกว่า ๒,๒๐๐ ตารางเมตร	๑,๑๑๖,๐๐๐	๑,๑๑๖,๐๐๐	สายทางบ้านป่าสีเสียด หมู่ที่ ๘ ตำบลท่าตม (ถนนเลียบลำเหมือง ทรายแดง) เชื่อมตำบลบ้านเรือน อำเภอป่าซาง จังหวัดลำพูน	กองช่าง												
๑๓	เพิ่มเติม ครั้งที่ ๔/๒๕๖๓ ๑๘/๑๔	๒๐๘/๑๓	ก่อสร้างถนนคอนกรีต เสริมเหล็ก	ผิวจราจรกว้าง ๕ เมตร ยาว ๗๒๕ เมตร หรือมี พื้นที่ผิวจราจรไม่น้อยกว่า ๓,๖๒๕ ตารางเมตร	๒,๑๓๕,๐๐๐	๒,๑๓๕,๐๐๐	สายทางบ้านหนองเงือก หมู่ที่ ๕ ตำบลแม่แรง เชื่อมบ้านป่าหมื่น หมู่ที่ ๗ ตำบลมะกอก อำเภอป่าซาง จังหวัดลำพูน	กองช่าง												

ลำดับ ที่	แผนพัฒนา ท้องถิ่น หน้า/ ลำดับ	ข้อบัญญัติ หน้า/ลำดับ	โครงการ/กิจกรรม	รายละเอียดของ โครงการ/กิจกรรม	งบประมาณ ที่ตั้งไว้	งบดำเนินการ	สถานที่ดำเนินการ	หน่วย ดำเนินการ	พ.ศ.๒๕๖๓			พ.ศ.๒๕๖๔								
									ค.ค.	พ.ย.	ธ.ค.	ม.ค.	ก.พ.	มี.ค.	เม.ย.	พ.ค.	มิ.ย.	ก.ค.	ส.ค.	ก.ย.
๑๘	เพิ่มเติม ครั้งที่ ๔/๒๕๖๓ ๒๐/๑๙	๒๑๓/๑๘	ก่อสร้างถนนคอนกรีต เสริมเหล็ก	ผิวจราจรกว้าง ๕ เมตร ยาว ๔๐๐ เมตร หรือมี พื้นที่ผิวจราจรไม่น้อยกว่า ๒,๐๐๐ ตารางเมตร	๑,๐๖๐,๐๐๐	๑,๐๖๐,๐๐๐	สายทางบ้านกองหล่ม บ้านห้วยปันจ้อย หมู่ที่ ๒ ตำบลหนองยวง เชื่อมบ้านเหล่าปางเสือ หมู่ที่ ๒ ตำบลวังผาง อำเภอเวียงหนองล่อง จังหวัดลำพูน	กองช่าง												
๑๙	เพิ่มเติม ครั้งที่ ๔/๒๕๖๓ ๒๑/๒๐	๒๑๔/๑๙	ก่อสร้างถนนคอนกรีต เสริมเหล็ก	ผิวจราจรกว้าง ๔ เมตร ยาว ๓๔๐ เมตร หรือมี พื้นที่ผิวจราจรไม่น้อยกว่า ๑,๓๖๐ ตารางเมตร	๗๐๑,๐๐๐	๗๐๑,๐๐๐	สายทางบ้านจำตาเหิน หมู่ที่ ๕ (ทต.ทาสบชัย) เชื่อมบ้านดอนชัย หมู่ที่ ๘ (ทต.ทาสบเส้า) อำเภอแม่ทา จังหวัดลำพูน	กองช่าง												
๒๐	เพิ่มเติม ครั้งที่ ๔/๒๕๖๓ ๒๑/๒๑	๒๑๕/๒๐	ก่อสร้างถนนคอนกรีต เสริมเหล็ก	ผิวจราจรกว้าง ๔ เมตร ยาว ๕๓๕ เมตร หรือมี พื้นที่ผิวจราจรไม่น้อยกว่า ๒,๑๔๐ ตารางเมตร	๑,๑๑๒,๐๐๐	๑,๑๑๒,๐๐๐	สายทางบ้านทาป่าสัก หมู่ที่ ๒ ตำบลทาปลาตุ๊ก อำเภอแม่ทา จังหวัดลำพูน เชื่อมสาย ทาง ทล.๒๐๓๓ ตำบลแม่ทา อำเภอแม่ออน จังหวัดเชียงใหม่	กองช่าง												
๒๑	เพิ่มเติม ครั้งที่ ๔/๒๕๖๓ ๓๕/๔๓	๒๑๖/๒๑	ก่อสร้างรางระบายน้ำ คอนกรีตเสริมเหล็ก	ขนาดรางระบายน้ำกว้าง ๐.๕๐ เมตร ยาว ๒๓๕ เมตร (พร้อมฝาปิดราง คอนกรีตเสริมเหล็ก)	๗๔๓,๐๐๐	๗๔๓,๐๐๐	เลียบสายทาง ลพ.ถ. ๑๐๐๐๕ บ้านม้า - ร่องส้าว บริเวณชุมชน ประตูป้านม้า ตำบลศรีบัวบาน อำเภอเมืองลำพูน จังหวัดลำพูน (ถนนถ้ำอินนา)	กองช่าง												

ลำดับ ที่	แผนพัฒนา ท้องถิ่น หน้า/ ลำดับ	ข้อบัญญัติ หน้า/ลำดับ	โครงการ/กิจกรรม	รายละเอียดของ โครงการ/กิจกรรม	งบประมาณ ที่ตั้งไว้	งบดำเนินการ	สถานที่ดำเนินการ	หน่วย ดำเนินการ	พ.ศ. ๒๕๖๓			พ.ศ. ๒๕๖๔								
									ต.ค.	พ.ย.	ธ.ค.	ม.ค.	ก.พ.	มี.ค.	เม.ย.	พ.ค.	มิ.ย.	ก.ค.	ส.ค.	ก.ย.
๒๒	เพิ่มเติม ครั้งที่ ๔/๒๕๖๓ ๓๖/๔๔	๒๑๗/๒๒	ก่อสร้างรางระบายน้ำ คอนกรีตเสริมเหล็ก	ขนาดรางระบายน้ำกว้าง ๐.๕๐ เมตร ยาว ๕๕๐ เมตร (พร้อมฝาบิตรง คอนกรีตเสริมเหล็ก)	๒,๒๐๐,๐๐๐	๒,๒๐๐,๐๐๐	ถนน สพ.ถ.๑๐๐๒๐ สายทางบ้านสันห้างเสือ - เวียงหนองล่อง บริเวณบ้านห้วยอ้อ หมู่ที่ ๒ ตำบลน้ำดิบ อำเภอป่าซาง จังหวัดลำพูน (ถนนถ้ำไอออนฯ)	กองช่าง												
๒๓	เพิ่มเติม ครั้งที่ ๔/๒๕๖๓ ๒๒/๒๒	๒๑๘/๐๑	ปรับปรุงซ่อมแซมเสริมผิว จราจรแบบแอสฟัลท์ คอนกรีต (Over Lay)	ผิวจราจรกว้าง ๕ เมตร ยาว ๑,๒๒๕ เมตร หรือมี พื้นที่ผิวจราจรไม่น้อยกว่า ๖,๑๒๕ ตารางเมตร	๒,๐๐๐,๐๐๐	๒,๐๐๐,๐๐๐	สายทางบ้านต้นผึ้ง หมู่ที่ ๑ ตำบลเหมืองง่า เชื่อมบ้านชัยสถาน หมู่ที่ ๑๐ ตำบลคูเมือง อำเภอเมืองลำพูน จังหวัดลำพูน	กองช่าง												
๒๔	เพิ่มเติม ครั้งที่ ๔/๒๕๖๓ ๒๒/๒๓	๒๑๙/๐๒	ปรับปรุงซ่อมแซมเสริมผิว จราจรแบบแอสฟัลท์ คอนกรีต (Over Lay)	ผิวจราจรกว้าง ๕ เมตร ยาว ๖๘๒ เมตร หรือมี พื้นที่ผิวจราจรไม่น้อยกว่า ๓,๔๑๐ ตารางเมตร	๑,๑๑๐,๐๐๐	๑,๑๑๐,๐๐๐	สายทางบ้านริมเหมือง เหนือ หมู่ที่ ๖ ตำบลหนองช้างคืน เชื่อมบ้านหลุก หมู่ที่ ๘ ตำบลเหมืองง่า อำเภอเมืองลำพูน จังหวัดลำพูน	กองช่าง												
๒๕	เพิ่มเติม ครั้งที่ ๔/๒๕๖๓ ๒๓/๒๔	๒๒๐/๐๓	ปรับปรุงซ่อมแซมเสริมผิว จราจรแบบแอสฟัลท์ คอนกรีต (Over Lay)	ผิวจราจรกว้าง ๗ เมตร ยาว ๘๘๕ เมตร หรือมี พื้นที่ผิวจราจรไม่น้อยกว่า ๓,๓๙๕ ตารางเมตร	๑,๑๐๐,๐๐๐	๑,๑๐๐,๐๐๐	สายทางบ้านหนองเส้ง หมู่ที่ ๓ ตำบลในเมือง เชื่อมบ้านหนองมูล หมู่ที่ ๔ ตำบลประตู่ป่า อำเภอเมืองลำพูน จังหวัดลำพูน	กองช่าง												

ลำดับ ที่	แผนพัฒนา ท้องถิ่น หน้า/ ลำดับ	ข้อบัญญัติ หน้า/ลำดับ	โครงการ/กิจกรรม	รายละเอียดของ โครงการ/กิจกรรม	งบประมาณ ที่ตั้งไว้	งบดำเนินการ	สถานที่ดำเนินการ	หน่วย ดำเนินการ	พ.ศ.๒๕๖๓			พ.ศ.๒๕๖๔											
									ต.ค.	พ.ย.	ธ.ค.	ม.ค.	ก.พ.	มี.ค.	เม.ย.	พ.ค.	มิ.ย.	ก.ค.	ส.ค.	ก.ย.			
๒๖	เพิ่มเติม ครั้งที่ ๔/๒๕๖๓ ๒๓/๒๕	๒๒๑/๐๔	ปรับปรุงซ่อมแซมเสริมผิว จราจรแบบแอสฟัลท์ คอนกรีต (Over Lay)	ผิวจราจรกว้าง ๔ เมตร ยาว ๗๑๕ เมตร หรือมี พื้นที่ผิวจราจรไม่น้อยกว่า ๒,๘๖๐ ตารางเมตร	๘๗๓,๐๐๐	๘๗๓,๐๐๐	สายทางบ้านกู่เส้า หมู่ที่ ๒ ตำบลเหมืองจี้ เชื่อมบ้านกอลุง หมู่ที่ ๓ ตำบลหนองนาม อำเภอเมืองลำพูน จังหวัดลำพูน	กองช่าง															
๒๗	เพิ่มเติม ครั้งที่ ๔/๒๕๖๓ ๒๔/๒๖	๒๒๒/๐๕	ปรับปรุงซ่อมแซมเสริมผิว จราจรแบบแอสฟัลท์ คอนกรีต (Over Lay)	ผิวจราจรกว้าง ๘ เมตร ยาว ๔๑๐ เมตร หรือมี พื้นที่ผิวจราจรไม่น้อยกว่า ๓,๒๘๐ ตารางเมตร	๙๙๑,๐๐๐	๙๙๑,๐๐๐	สายทางลพ.ถ ๑๐๐๐๔ บ้านสะแล้ง - บ้านศรีบัวบาน บริเวณบ้านม้า หมู่ที่ ๒ ตำบลศรีบัวบาน อำเภอเมืองลำพูน จังหวัดลำพูน (ถนนถ้ำไอนา)	กองช่าง															
๒๘	เพิ่มเติม ครั้งที่ ๔/๒๕๖๓ ๒๕/๒๗	๒๒๓/๐๖	ปรับปรุงซ่อมแซมเสริมผิว จราจรแบบแอสฟัลท์ คอนกรีต (Over Lay)	ผิวจราจรกว้าง ๕.๕๐ เมตร ยาว ๔๔๕ เมตร หรือมีพื้นที่ผิวจราจรไม่ น้อยกว่า ๒,๔๔๗.๕๐ ตารางเมตร	๙๙๘,๐๐๐	๙๙๘,๐๐๐	สายทางแยกวัดศรีบังชัย (ทุ่งป่าแก) หมู่ที่ ๑ ตำบลริมปิง เชื่อมบ้านวังมุย หมู่ที่ ๑ ตำบลประตูป่า อำเภอเมืองลำพูน จังหวัดลำพูน	กองช่าง															
๒๙	เพิ่มเติม ครั้งที่ ๔/๒๕๖๓ ๒๖/๒๘	๒๒๔/๒๗	ปรับปรุงซ่อมแซมเสริมผิว จราจรแบบแอสฟัลท์ คอนกรีต (Over Lay)	ผิวจราจรกว้าง ๓.๕๐ - ๕ เมตร ยาว ๒๔๐ เมตร หรือมีพื้นที่ผิวจราจรไม่ น้อยกว่า ๒,๙๐๖ ตาราง เมตร	๘๘๕,๐๐๐	๘๘๕,๐๐๐	สายทางบ้านนุชา หมู่ที่ ๕, บ้านม่วง หมู่ที่ ๘ ตำบลบ้านแป้น (ทต.บ้านแป้น) เชื่อม บ้านป่าซางน้อย หมู่ที่ ๑ ตำบลบ้านแป้น (ทต.ท่าเชียงทอง) อำเภอเมืองลำพูน จังหวัดลำพูน	กองช่าง															

ลำดับ ที่	แผนพัฒนา ท้องถิ่น หน้า/ ลำดับ	ข้อบัญญัติ หน้า/ลำดับ	โครงการ/กิจกรรม	รายละเอียดของ โครงการ/กิจกรรม	งบประมาณ ที่ตั้งไว้	งบดำเนินการ	สถานที่ดำเนินการ	หน่วย ดำเนินการ	พ.ศ. ๒๕๖๓			พ.ศ. ๒๕๖๔											
									ต.ค.	พ.ย.	ธ.ค.	ม.ค.	ก.พ.	มี.ค.	เม.ย.	พ.ค.	มิ.ย.	ก.ค.	ส.ค.	ก.ย.			
๓๐	เพิ่มเติม ครั้งที่ ๔/๒๕๖๓ ๒๗/๒๔	๒๒๕/๐๘	ปรับปรุงซ่อมแซมเสริมผิว จราจรแบบแอสฟัลท์ คอนกรีต (Over Lay)	ผิวจราจรกว้าง ๔ - ๕ เมตร ยาว ๑,๒๘๒ เมตร หรือมีพื้นที่ผิวจราจรไม่ น้อยกว่า ๕,๘๗๘ ตาราง เมตร	๑,๗๘๗,๐๐๐	๑,๗๘๗,๐๐๐	สายทางบ้านท่าต้นจิว หมู่ที่ ๒ ตำบลปากบ่อง เชื่อมบ้านล่อง หมู่ที่ ๒ ตำบลป่าซาง อำเภอป่าซาง จังหวัดลำพูน	กองช่าง															
๓๑	เพิ่มเติม ครั้งที่ ๔/๒๕๖๓ ๒๗/๓๐	๒๒๖/๐๔	ปรับปรุงซ่อมแซมเสริมผิว จราจรแบบแอสฟัลท์ คอนกรีต (Over Lay)	ผิวจราจรกว้าง ๕ เมตร ยาว ๗๒๕ เมตร หรือมี พื้นที่ผิวจราจรไม่น้อยกว่า ๓,๖๒๕ ตารางเมตร	๑,๐๔๔,๐๐๐	๑,๐๔๔,๐๐๐	สายทางบ้านเจริญขาว หมู่ที่ ๕ ตำบลริมปิง เชื่อมบ้านต้นแงะ หมู่ที่ ๔ ตำบลประตูป่า อำเภอเมืองลำพูน จังหวัดลำพูน	กองช่าง															
๓๒	เพิ่มเติม ครั้งที่ ๔/๒๕๖๓ ๒๘/๓๑	๒๒๗/๑๐	ปรับปรุงซ่อมแซมเสริมผิว จราจรแบบแอสฟัลท์ คอนกรีต (Over Lay)	ผิวจราจรกว้าง ๓ - ๔ เมตร ยาว ๑,๐๑๐ เมตร หรือมีพื้นที่ผิวจราจรไม่ น้อยกว่า ๓,๔๒๐ ตาราง เมตร	๑,๑๔๔,๐๐๐	๑,๑๔๔,๐๐๐	สายทางบ้านเหมืองจี้ ใหม่ หมู่ที่ ๘ ตำบล เหมืองจี้ เชื่อมบ้านแป้น หมู่ที่ ๖ ตำบลบ้านแป้น อำเภอเมืองลำพูน จังหวัดลำพูน	กองช่าง															
๓๓	เพิ่มเติม ครั้งที่ ๔/๒๕๖๓ ๒๘/๓๒	๒๒๘/๑๑	ปรับปรุงซ่อมแซมเสริมผิว จราจรแบบแอสฟัลท์ คอนกรีต (Over Lay)	ผิวจราจรกว้าง ๔ - ๕ เมตร ยาว ๗๒๕ เมตร หรือมีพื้นที่ผิวจราจรไม่ น้อยกว่า ๓,๓๐๐ ตาราง เมตร	๑,๐๕๔,๐๐๐	๑,๐๕๔,๐๐๐	สายทางบ้านดินคอย หมู่ที่ ๒ ตำบลมะกอก อำเภอป่าซาง เชื่อม บ้านไร่อ้อย หมู่ที่ ๕ ตำบลเหมืองจี้ อำเภอเมืองลำพูน จังหวัดลำพูน	กองช่าง															

ลำดับ ที่	แผนพัฒนา ท้องถิ่น หน้า/ ลำดับ	ข้อบัญญัติ หน้า/ลำดับ	โครงการ/กิจกรรม	รายละเอียดของ โครงการ/กิจกรรม	งบประมาณ ที่ตั้งไว้	งบดำเนินการ	สถานที่ดำเนินการ	หน่วย ดำเนินการ	พ.ศ. ๒๕๖๓			พ.ศ. ๒๕๖๔								
									ต.ค.	พ.ย.	ธ.ค.	ม.ค.	ก.พ.	มี.ค.	เม.ย.	พ.ค.	มิ.ย.	ก.ค.	ส.ค.	ก.ย.
๓๔	เพิ่มเติม ครั้งที่ ๔/๒๕๖๓ ๒๙/๓๓	๒๒๙/๑๒	ซ่อมสร้างถนนผิวจราจร แบบแอสฟัลท์คอนกรีต (โดยวิธี PAVEMENT IN - PLACE RECYCLING)	ผิวจราจรกว้าง ๖ เมตร ยาว ๔๐๐ เมตร หรือมี พื้นที่ผิวจราจรไม่น้อยกว่า ๒,๕๐๐ ตารางเมตร	๑,๐๕๘,๐๐๐	๑,๐๕๘,๐๐๐	สายทางบ้านน้ำดิบ เหนือ ซอย ๑ วัดโบสถ์ หมู่ที่ ๑๗ ตำบลน้ำดิบ เชื่อมตำบลนครเจริญ อำเภอป่าซาง จังหวัดลำพูน	กองช่าง												
๓๕	เพิ่มเติม ครั้งที่ ๔/๒๕๖๓ ๓๐/๓๔	๒๓๐/๑๓	ซ่อมสร้างถนนผิวจราจร แบบแอสฟัลท์คอนกรีต (โดยวิธี PAVEMENT IN - PLACE RECYCLING)	ผิวจราจรกว้าง ๕ เมตร ยาว ๕๘๙ เมตร หรือมี พื้นที่ผิวจราจรไม่น้อยกว่า ๒,๙๔๕ ตารางเมตร	๑,๕๖๖,๐๐๐	๑,๕๖๖,๐๐๐	สายทางบ้านใหม่ป่าฝาง หมู่ที่ ๑๕ ตำบลน้ำดิบ เชื่อมตำบลท่าตม อำเภอป่าซาง จังหวัดลำพูน	กองช่าง												
๓๖	เพิ่มเติม ครั้งที่ ๔/๒๕๖๓ ๓๐/๓๕	๒๓๑/๑๔	ปรับปรุงซ่อมแซมเสริมผิว จราจรแบบแอสฟัลท์ คอนกรีต (Over Lay)	ผิวจราจรกว้าง ๔ เมตร ยาว ๘๖๕ เมตร หรือมี พื้นที่ผิวจราจรไม่น้อยกว่า ๓,๔๖๐ ตารางเมตร	๑,๑๐๐,๐๐๐	๑,๑๐๐,๐๐๐	สายทางบ้านเหล่าพระ เจ้าตาเขียว หมู่ที่ ๒ ตำบลบ้านเรือน เชื่อมบ้านดอนตอง หมู่ที่ ๔ ตำบลแม่แรง อำเภอป่าซาง จังหวัดลำพูน	กองช่าง												
๓๗	เพิ่มเติม ครั้งที่ ๔/๒๕๖๓ ๓๑/๓๖	๒๓๒/๑๕	ปรับปรุงซ่อมแซมเสริมผิว จราจรแบบแอสฟัลท์ คอนกรีต (Over Lay)	ผิวจราจรกว้าง ๕ - ๖ เมตร ยาว ๕๖๕ เมตร หรือมีพื้นที่ผิวจราจรไม่ น้อยกว่า ๓,๒๑๕ ตาราง เมตร	๑,๐๐๑,๐๐๐	๑,๐๐๑,๐๐๐	สายทางทล.๑๑๘๔ เชื่อมบ้านสิัญชัย หมู่ที่ ๗ ตำบลทุ่งหัวช้าง อำเภอทุ่งหัวช้าง จังหวัดลำพูน	กองช่าง												
๓๘	เพิ่มเติม ครั้งที่ ๔/๒๕๖๓ ๓๒/๓๗	๒๓๓/๑๖	ปรับปรุงซ่อมแซมเสริมผิว จราจรแบบแอสฟัลท์ คอนกรีต (Over Lay)	ผิวจราจรกว้าง ๕ เมตร ยาว ๖๓๘ เมตร หรือมี พื้นที่ผิวจราจรไม่น้อยกว่า ๓,๑๙๐ ตารางเมตร	๑,๐๐๐,๐๐๐	๑,๐๐๐,๐๐๐	สายทาง ทล.๑๒๒๗ เชื่อมบ้านหนองเกียง หมู่ที่ ๑๘, บ้านหนองบอน หมู่ที่ ๑๑ ตำบลนาทราย อำเภอสี จังหวัดลำพูน	กองช่าง												

ลำดับ ที่	แผนพัฒนา ท้องถิ่น หน้า/ ลำดับ	ข้อบัญญัติ หน้า/ลำดับ	โครงการ/กิจกรรม	รายละเอียดของ โครงการ/กิจกรรม	งบประมาณ ที่ตั้งไว้	งบดำเนินการ	สถานที่ดำเนินการ	หน่วย ดำเนินการ	พ.ศ.๒๕๖๓			พ.ศ.๒๕๖๔									
									ต.ค.	พ.ย.	ธ.ค.	ม.ค.	ก.พ.	มี.ค.	เม.ย.	พ.ค.	มิ.ย.	ก.ค.	ส.ค.	ก.ย.	
๓๙	เพิ่มเติม ครั้งที่ ๔/๒๕๖๓ ๓๒/๓๘	๒๓๔/๑๗	ปรับปรุงซ่อมแซมเสริมผิว จราจรแบบแอสฟัลท์ คอนกรีต (Over Lay)	ผิวจราจรกว้าง ๖ เมตร ยาว ๘๓๕ เมตร หรือมี พื้นที่ผิวจราจรไม่น้อยกว่า ๕,๑๐๐ ตารางเมตร	๑,๕๕๗,๐๐๐	๑,๕๕๗,๐๐๐	สายทางบ้านทุ่งปูดง หมู่ที่ ๑๓ ตำบลเหล่ายาว เชื่อมบ้านหนองปลา สะวาย หมู่ที่ ๒ ตำบลหนองปลาสะวาย อำเภอบ้านโอง จังหวัดลำพูน	กองช่าง													
๔๐	เพิ่มเติม ครั้งที่ ๔/๒๕๖๓ ๓๓/๓๙	๒๓๕/๑๘	ปรับปรุงซ่อมแซมเสริมผิว จราจรแบบแอสฟัลท์ คอนกรีต (Over Lay)	ผิวจราจรกว้าง ๔ เมตร ยาว ๑,๙๒๗ เมตร หรือมี พื้นที่ผิวจราจรไม่น้อยกว่า ๗,๗๐๘ ตารางเมตร	๒,๔๐๙,๐๐๐	๒,๔๐๙,๐๐๐	สายทางบ้านท่าช้าง หมู่ที่ ๒ ตำบลหนองล่อง อำเภอเวียงหนองล่อง เชื่อมบ้านศรีเตี้ย หมู่ที่ ๓ ตำบลศรีเตี้ย อำเภอบ้านโอง จังหวัดลำพูน	กองช่าง													
๔๑	เพิ่มเติม ครั้งที่ ๔/๒๕๖๓ ๓๔/๔๐	๒๓๖/๑๙	ปรับปรุงซ่อมแซมเสริมผิว จราจรแบบแอสฟัลท์ คอนกรีต (Over Lay)	ผิวจราจรกว้าง ๔ เมตร ยาว ๘๒๐ เมตร หรือมี พื้นที่ผิวจราจรไม่น้อยกว่า ๓,๒๘๐ ตารางเมตร	๑,๐๐๕,๐๐๐	๑,๐๐๕,๐๐๐	สายทางบ้านน้ำเพอะพะ หมู่ที่ ๑๐ ตำบลบ้านโอง (อบต.เวียงกานต์) เชื่อม ทต.บ้านโอง และ อบต.เหล่ายาว อำเภอบ้านโอง จังหวัดลำพูน	กองช่าง													
๔๒	เพิ่มเติม ครั้งที่ ๔/๒๕๖๓ ๓๕/๔๑	๒๓๗/๒๐	ปรับปรุงซ่อมแซมเสริมผิว จราจรแบบแอสฟัลท์ คอนกรีต (Over Lay)	ผิวจราจรกว้าง ๔ เมตร ยาว ๑,๐๒๐ เมตร หรือมี พื้นที่ผิวจราจรไม่น้อยกว่า ๔,๐๘๐ ตารางเมตร	๑,๒๘๙,๐๐๐	๑,๒๘๙,๐๐๐	สายทางบ้านป่าปวย หมู่ที่ ๓ เชื่อมถนน ลพ.๓๐๐๔ ตำบลบ้านโอง อำเภอบ้านโองจังหวัดลำพูน	กองช่าง													
๔๓	เพิ่มเติม ครั้งที่ ๔/๒๕๖๓ ๓๕/๔๒	๒๓๘/๒๑	ปรับปรุงซ่อมแซมเสริมผิว จราจรแบบแอสฟัลท์ คอนกรีต (Over Lay)	ผิวจราจรกว้าง ๘ เมตร ยาว ๔๕๓ เมตร หรือมี พื้นที่ผิวจราจรไม่น้อยกว่า ๓,๖๒๔ ตารางเมตร	๑,๑๐๐,๐๐๐	๑,๑๐๐,๐๐๐	สายทางบ้านหนองยางฟ้า หมู่ที่ ๕ ตำบลทาทุ่งหลวง เชื่อมบ้านร้องเรือ หมู่ที่ ๖ ตำบลทาสบลำ อำเภอแม่ทา จังหวัดลำพูน	กองช่าง													

ลำดับ ที่	แผนพัฒนา ท้องถิ่น หน้า/ ลำดับ	ข้อบัญญัติ หน้า/ลำดับ	โครงการ/กิจกรรม	รายละเอียดของ โครงการ/กิจกรรม	งบประมาณ ที่ตั้งไว้	งบดำเนินการ	สถานที่ดำเนินการ	หน่วย ดำเนินการ	พ.ศ. ๒๕๖๓			พ.ศ. ๒๕๖๔								
									ต.ค.	พ.ย.	ธ.ค.	ม.ค.	ก.พ.	มี.ค.	เม.ย.	พ.ค.	มิ.ย.	ก.ค.	ส.ค.	ก.ย.
๔๔	เพิ่มเติม ครั้งที่ ๔/๒๕๖๓ ๓๗/๔๕	๒๓๙/๒๒	ปรับปรุงซ่อมแซมเสริมผิว จราจรแบบแอสฟัลท์ คอนกรีต (Over Lay)	ผิวจราจรกว้าง ๘ เมตร ยาว ๖๑๘ เมตร หรือมี พื้นที่ผิวจราจรไม่น้อยกว่า ๔,๙๔๔ ตารางเมตร	๑,๕๐๒,๐๐๐	๑,๕๐๒,๐๐๐	สายทางบ้านธิ - ดอยเวียง ตำบลบ้านธิ เชื่อมตำบล ห้วยยาบ อำเภอบ้านธิ เชื่อมตำบลมะเขือแจ้ อำเภอเมืองลำพูน จังหวัดลำพูน	กองช่าง												
๔๕	เพิ่มเติม ครั้งที่ ๒/๒๕๖๓ ๖/๒	๒๔๐/๒๓	ซ่อมสร้างถนนคอนกรีต เสริมเหล็ก	ผิวจราจรกว้าง ๕.๗๐- ๗.๐๐ เมตร ยาว ๒,๓๗๕ เมตร หรือมีพื้นที่ผิวจราจร ไม่น้อยกว่า ๑๕,๗๑๐ ตารางเมตร	๑,๒๑๖,๒๐๐	๑,๒๑๖,๒๐๐	สายทาง ลพ.ถ ๑๐๐๐๗ สายบ้านสันป่าเหียง - บ้านสันมะนะ ตำบล มะเขือแจ้ อำเภอเมือง ลำพูน จังหวัดลำพูน (ถนนถ้ำโอนา)	กองช่าง												
๔๖	เพิ่มเติม ครั้งที่ ๒/๒๕๖๓ ๗/๓	๒๔๑/๒๔	ปรับปรุงซ่อมแซม และเสริมผิวจราจรแบบ พาราแอสฟัลท์ติกคอนกรีต (OVER LAY)	ผิวจราจรกว้าง ๓.๕๐ - ๘.๐๐ เมตร ยาว ๓,๓๓๐ เมตร หรือมีพื้นที่ ผิวจราจรไม่น้อยกว่า ๒๖,๐๔๕ ตารางเมตร	๑,๐๖๕,๐๐๐	๑,๐๖๕,๐๐๐	สายทาง ลพ.ถ.๑๐๐๑๑ สายแยก ทล.๑๑๖ - บ้านถ้ำหนองหนาม บ้านใหม่ร่องแกลบ หมู่ที่ ๑๗ ตำบลป่าสัก เชื่อมบ้านหนองหนาม หมู่ที่ ๓ ตำบลหนองหนาม อำเภอเมืองลำพูน จังหวัดลำพูน (ถนนถ้ำโอนา)	กองช่าง												
๔๗	เพิ่มเติม ครั้งที่ ๒/๒๕๖๓ ๕/๑	๒๔๒/๒๕	ซ่อมสร้างถนนลาดยางผิว จราจรแบบพาราแอส ฟัลท์ติกคอนกรีต	ผิวจราจรกว้าง ๕.๐๐ เมตร ยาว ๕,๙๒๕ เมตร หรือมีพื้นที่ผิวจราจร ไม่น้อยกว่า ๒๙,๖๒๕ ตารางเมตร	๑,๗๓๙,๓๐๐	๑,๗๓๙,๓๐๐	สายทาง ลพ.ถ ๑๐๐๔๔ สายทางเลียบรินคลอง ชลประทาน (สาย ๗ R) ตำบลห้วยยาบ เชื่อมตำบลบ้านธิ อำเภอบ้านธิ จังหวัดลำพูน (ถนนถ้ำโอนา)	กองช่าง												
รวมแผนงานเคหะและชุมชน ๔๗ โครงการ					๖๒,๙๒๙,๕๐๐	๖๒,๙๒๙,๕๐๐														

ลำดับ ที่	แผนพัฒนา ท้องถิ่น หน้า/ ลำดับ	ข้อบัญญัติ หน้า/ลำดับ	โครงการ/กิจกรรม	รายละเอียดของ โครงการ/กิจกรรม	งบประมาณ ที่ตั้งไว้	งบดำเนินการ	สถานที่ดำเนินการ	หน่วย ดำเนินการ	พ.ศ.๒๕๖๓			พ.ศ.๒๕๖๔						
									ค.ค.	พ.ย.	ธ.ค.	ม.ค.	ก.พ.	มี.ค.	เม.ย.	พ.ค.	มิ.ย.	ก.ค.
- แผนงานอุตสาหกรรมและการโยธา																		
๑	เพิ่มเติม ครั้งที่ ๔/๒๕๖๓ ๓๙/๓	๓๐๖/๐๑	ก่อสร้างสะพานคอนกรีต เสริมเหล็ก	ผิวจราจรกว้าง ๖ เมตร ยาว ๑๒ เมตร	๑,๒๒๑,๐๐๐	๑,๒๒๑,๐๐๐	บ้านป่าเส้า หมู่ที่ ๙ เชื่อมบ้านชัยสถาน หมู่ที่ ๑๐ ตำบลคูเมือง อำเภอเมืองลำพูน จังหวัดลำพูน	กองช่าง										
๒	เพิ่มเติม ครั้งที่ ๔/๒๕๖๓ ๔๐/๔	๓๐๗/๐๒	ก่อสร้างสะพานคอนกรีต เสริมเหล็ก	ผิวจราจรกว้าง ๖ เมตร ยาว ๑๒ เมตร	๑,๒๒๑,๐๐๐	๑,๒๒๑,๐๐๐	บ้านป่าลาน หมู่ที่ ๖ เชื่อมบ้านป่าหว หมู่ที่ ๕ ตำบลคูเมือง อำเภอเมืองลำพูน จังหวัดลำพูน	กองช่าง										
รวมแผนงานอุตสาหกรรมและการโยธา ๒ โครงการ					๒,๔๔๒,๐๐๐	๒,๔๔๒,๐๐๐												
- แผนงานการเกษตร																		
๑	เพิ่มเติม ครั้งที่ ๔/๒๕๖๓ ๔๑/๑	๓๐๙/๐๑	ก่อสร้างคลองส่งน้ำ คอนกรีตเสริมเหล็ก	กว้าง ๑ เมตร สูง ๑ เมตร ยาว ๑๗๐ เมตร	๑,๐๐๑,๐๐๐	๑,๐๐๑,๐๐๐	ลำเหมืองศรีบ้าน หมู่ที่ ๑๑ บ้านพะ ริมน้ำ ตำบลท่าขุมเงิน อำเภอแม่ทา จังหวัดลำพูน	กองช่าง										
๒	เพิ่มเติม ครั้งที่ ๔/๒๕๖๓ ๔๒/๒	๓๑๐/๐๒	ก่อสร้างคลองส่งน้ำ คอนกรีตเสริมเหล็ก	กว้าง ๐.๘ เมตร สูง ๐.๘ เมตร ยาว ๙๕ เมตร	๕๐๓,๐๐๐	๕๐๓,๐๐๐	ฝายทุ่งหน้าบ้าน หมู่ที่ ๔ บ้านห้วยงูสิงห์ ตำบลตะเคียนปม อำเภอทุ่งหัวช้าง จังหวัดลำพูน	กองช่าง										
๓	เพิ่มเติม ครั้งที่ ๔/๒๕๖๓ ๔๒/๓	๓๑๐/๐๓	ก่อสร้างคลองส่งน้ำ คอนกรีตเสริมเหล็ก	กว้าง ๐.๘ เมตร สูง ๐.๘ เมตร ยาว ๑๑๓ เมตร	๕๙๙,๐๐๐	๕๙๙,๐๐๐	ฝายทุ่งโฮ้ง หมู่ที่ ๙ บ้านหนองหลัก ตำบลตะเคียนปม อำเภอทุ่งหัวช้าง จังหวัดลำพูน	กองช่าง										

ลำดับ ที่	แผนพัฒนา ท้องถิ่น หน้า/ ลำดับ	ข้อบัญญัติ หน้า/ลำดับ	โครงการ/กิจกรรม	รายละเอียดของ โครงการ/กิจกรรม	งบประมาณ ที่ตั้งไว้	งบดำเนินการ	สถานที่ดำเนินการ	หน่วย ดำเนินการ	พ.ศ. ๒๕๖๓			พ.ศ. ๒๕๖๔								
									ค.ค.	พ.ย.	ธ.ค.	ม.ค.	ก.พ.	มี.ค.	เม.ย.	พ.ค.	มิ.ย.	ก.ค.	ส.ค.	ก.ย.
๔	เพิ่มเติม ครั้งที่ ๔/๒๕๖๓ ๔๒/๔	๓๑๑/๐๔	ก่อสร้างคลองส่งน้ำ คอนกรีตเสริมเหล็ก	กว้าง ๐.๘ เมตร สูง ๐.๘ เมตร ยาว ๑๓๒ เมตร	๗๐๐,๐๐๐	๗๐๐,๐๐๐	ฝายห้วยห้าง หมู่ที่ ๗ ตำบลตะเคียนปม อำเภอทุ่งหัวช้าง จังหวัดลำพูน	กองช่าง												
๕	เพิ่มเติม ครั้งที่ ๔/๒๕๖๓ ๔๓/๕	๓๑๑/๐๕	ก่อสร้างคลองส่งน้ำ คอนกรีตเสริมเหล็ก	กว้าง ๓ เมตร ลึก ๑.๗๐ เมตร ระยะทางยาว ๑๕๕ เมตร	๒,๐๓๗,๐๐๐	๒,๐๓๗,๐๐๐	บริเวณบ้านดงเหนือ หมู่ที่ ๘ ตำบลวังนาง อำเภอเวียงหนองล่อง จังหวัดลำพูน	กองช่าง												
๖	เพิ่มเติม ครั้งที่ ๔/๒๕๖๓ ๔๓/๖	๓๑๒/๐๑	ขุดลอกลำน้ำสาร	ปริมาณดินขุด ๕๑,๓๗๙.๒๕ ลบ.ม.	๒,๘๒๑,๐๐๐	๒,๘๒๑,๐๐๐	บริเวณฝายมหาโชค บ้านป่าตึงงาม หมู่ที่ ๓ ตำบลป่าสัก อำเภอเมืองลำพูน จังหวัดลำพูน	กองช่าง												
๗	เพิ่มเติม ครั้งที่ ๔/๒๕๖๓ ๔๓/๗	๓๑๒/๐๒	ขุดลอกอ่างเก็บน้ำ กรป. กลาง	ปริมาณดินขุด ๓๗,๐๐๐ ลบ.ม.	๑,๕๐๐,๐๐๐	๑,๕๐๐,๐๐๐	บ้านแจ้ซ้อน หมู่ที่ ๑ ตำบลห้วยยาบ อำเภอบ้านธิ จังหวัดลำพูน	กองช่าง												
รวมแผนงานการเกษตร ๗ โครงการ					๙,๑๖๑,๐๐๐	๙,๑๖๑,๐๐๐														
รวมแผนงานตามยุทธศาสตร์จำนวน ๕๖ โครงการ					๗๔,๕๓๒,๕๐๐	๗๔,๕๓๒,๕๐๐														
รวมทั้งหมด ๑๕๓ โครงการ					๑๓๓,๓๓๒,๓๖๐	๑๓๓,๓๓๒,๓๖๐														

บัญชีจำนวนครุภัณฑ์
สำหรับที่ไม่ได้ดำเนินการตามโครงการพัฒนาท้องถิ่น
แผนการดำเนินงาน ประจำปีงบประมาณ พ.ศ.๒๕๖๔
ขององค์การบริหารส่วนจังหวัดลำพูน

บัญชีสรุปจำนวนครุภัณฑ์ สำหรับที่ไม่ได้ดำเนินการตามโครงการพัฒนาท้องถิ่น
แผนการดำเนินงาน ประจำปีงบประมาณ พ.ศ. ๒๕๖๔
องค์การบริหารส่วนจังหวัดลำพูน

ลำดับที่	ประเภท	จำนวนโครงการ ที่ดำเนินการ	คิดเป็นร้อยละของ โครงการทั้งหมด	จำนวนงบประมาณ	คิดเป็นร้อยละของ โครงการทั้งหมด	หน่วยงานรับผิดชอบหลัก
๑	ครุภัณฑ์สำนักงาน					
	- แผนงานบริหารงานทั่วไป	๑	๑๑.๑๑	๑๑,๐๐๐	๐.๐๙	กองการเจ้าหน้าที่
	รวม	๑	๑๑.๑๑	๑๑,๐๐๐	๐.๐๙	
๒	ครุภัณฑ์คอมพิวเตอร์					
	- แผนงานบริหารงานทั่วไป	๒	๒๒.๒๒	๖๕,๐๐๐	๐.๒๙	กองแผนฯ, กองคลัง
	รวม	๒	๒๒.๒๒	๖๕,๐๐๐	๐.๕๓	
๓	ครุภัณฑ์การเกษตร					
	- แผนงานอุตสาหกรรมและการโยธา	๓	๓๓.๓๔	๒,๒๖๐,๕๐๐	๑๘.๓๕	กองช่าง
	รวม	๓	๓๓.๓๔	๒,๒๖๐,๕๐๐	๑๘.๓๕	
๔	ครุภัณฑ์ก่อสร้าง					
	- แผนงานอุตสาหกรรมและการโยธา	๑	๑๑.๑๑	๘,๕๐๐,๐๐๐	๖๙.๐๑	กองช่าง
	รวม	๑	๑๑.๑๑	๘,๕๐๐,๐๐๐	๖๙.๐๑	
๕	ครุภัณฑ์สำรวจ					
	- แผนงานอุตสาหกรรมและการโยธา	๑	๑๑.๑๑	๖๘,๐๐๐	๐.๕๕	กองช่าง
	รวม	๑	๑๑.๑๑	๖๘,๐๐๐	๐.๕๕	
๖	ครุภัณฑ์ยานพาหนะและขนส่ง					
	- แผนงานสาธารณสุข	๑	๑๑.๑๑	๑,๔๑๒,๔๐๐	๑๑.๔๗	สำนักปลัด
	รวม	๑	๑๑.๑๑	๑,๔๑๒,๔๐๐	๑๑.๔๗	
	รวมครุภัณฑ์ทั้งหมด	๙	๑๐๐.๐๐	๑๒,๓๑๖,๙๐๐	๑๐๐.๐๐	

บัญชีจำนวนครุภัณฑ์สำหรับที่ไม่ได้ดำเนินการตามโครงการพัฒนาท้องถิ่น
แผนการดำเนินงาน ประจำปีงบประมาณ พ.ศ. ๒๕๖๔
องค์การบริหารส่วนจังหวัดลำพูน

๑. ประเภทครุภัณฑ์สำนักงาน

๑.๑ แผนงานบริหารงานทั่วไป

ลำดับ ที่	แผนพัฒนา ท้องถิ่น หน้า/ ลำดับ	ข้อบัญญัติ หน้า/ลำดับ	ครุภัณฑ์	รายละเอียดของครุภัณฑ์	งบประมาณ (บาท)	สถานที่ ดำเนินการ	หน่วยงาน รับผิดชอบ หลัก	พ.ศ.๒๕๖๓			พ.ศ.๒๕๖๔									
								ต.ค.	พ.ย.	ธ.ค.	ม.ค.	ก.พ.	มี.ค.	เม.ย.	พ.ค.	มิ.ย.	ก.ค.	ส.ค.	ก.ย.	
๑	-	๑๔๓/๐๑	ตู้เหล็ก แบบ ๒ บาน	ค่าจัดซื้อตู้เหล็ก แบบ ๒ บาน จำนวน ๒ ตู้ ๆ ละ ๕,๕๐๐.-บาท โดยจัดซื้อตามบัญชีราคามาตรฐาน ครุภัณฑ์ประจำปี พ.ศ.๒๕๖๒	๑๑,๐๐๐	อบจ.ลำพูน	กองการ เจ้าหน้าที่													
รวม			๑		๑๑,๐๐๐															

๒. ประเภทครุภัณฑ์คอมพิวเตอร์

๒.๑ แผนงานบริหารงานทั่วไป

ลำดับ ที่	แผนพัฒนา ท้องถิ่น หน้า/ ลำดับ	ข้อบัญญัติ หน้า/ลำดับ	ครุภัณฑ์	รายละเอียดของครุภัณฑ์	งบประมาณ (บาท)	สถานที่ ดำเนินการ	หน่วยงาน รับผิดชอบ หลัก	พ.ศ.๒๕๖๓			พ.ศ.๒๕๖๔									
								ต.ค.	พ.ย.	ธ.ค.	ม.ค.	ก.พ.	มี.ค.	เม.ย.	พ.ค.	มิ.ย.	ก.ค.	ส.ค.	ก.ย.	
๑	-	๑๕๑/๐๑	เครื่องสแกนเนอร์ สำหรับงานเก็บ เอกสารระดับ ศูนย์บริการ แบบที่ ๓	ค่าจัดซื้อเครื่องสแกนเนอร์ สำหรับ งานเก็บเอกสารระดับศูนย์บริการ แบบที่ ๓ จำนวน ๑ เครื่อง โดยจัดซื้อตามเกณฑ์ราคากลาง และคุณลักษณะพื้นฐานการจัดทำ อุปกรณ์และระบบคอมพิวเตอร์ ของกระทรวงดิจิทัล เพื่อเศรษฐกิจและสังคม	๓๖,๐๐๐	อบจ.ลำพูน	กองแผนฯ													

ลำดับ ที่	แผนพัฒนา ท้องถิ่น หน้า/ ลำดับ	ข้อบัญญัติ หน้า/ลำดับ	ครุภัณฑ์	รายละเอียดของครุภัณฑ์	งบประมาณ (บาท)	สถานที่ ดำเนินการ	หน่วยงาน รับผิดชอบ หลัก	พ.ศ.๒๕๖๓			พ.ศ.๒๕๖๔									
								ต.ค.	พ.ย.	ธ.ค.	ม.ค.	ก.พ.	มี.ค.	เม.ย.	พ.ค.	มิ.ย.	ก.ค.	ส.ค.	ก.ย.	
๒	-	๑๖๒/๐๑	เครื่องสแกนเนอร์ สำหรับงานเก็บ เอกสารระดับ ศูนย์บริการ แบบที่ ๒	ค่าจัดซื้อเครื่องสแกนเนอร์ สำหรับ งานเก็บเอกสารระดับศูนย์บริการ แบบที่ ๒ จำนวน ๑ เครื่อง โดยจัดซื้อตามเกณฑ์ราคากลาง และคุณลักษณะพื้นฐานการจัดหา อุปกรณ์และระบบคอมพิวเตอร์ ของกระทรวงดิจิทัล เพื่อเศรษฐกิจและสังคม	๒๙,๐๐๐	อบจ.ลำพูน	กองคลัง													
รวม			๒		๒๙,๐๐๐															

๓. ประเภทครุภัณฑ์การเกษตร

๓.๑ แผนงานอุตสาหกรรมและการโยธา

ลำดับ ที่	แผนพัฒนา ท้องถิ่น หน้า/ ลำดับ	ข้อบัญญัติ หน้า/ลำดับ	ครุภัณฑ์	รายละเอียดของครุภัณฑ์	งบประมาณ (บาท)	สถานที่ ดำเนินการ	หน่วยงาน รับผิดชอบ หลัก	พ.ศ.๒๕๖๓			พ.ศ.๒๕๖๔									
								ต.ค.	พ.ย.	ธ.ค.	ม.ค.	ก.พ.	มี.ค.	เม.ย.	พ.ค.	มิ.ย.	ก.ค.	ส.ค.	ก.ย.	
๑	เพิ่มเติม ครั้งที่ ๔/๒๕๖๓ ๖๒/๑๓	๒๙๙/๐๑	เครื่องสูบน้ำไฟฟ้า แบบมอเตอร์จมน้ำ ขนาด ๓.๐ แรงม้า ๓๘๐ V.AC	ค่าจัดซื้อเครื่องสูบน้ำไฟฟ้าแบบ มอเตอร์จมน้ำ ขนาด ๓.๐ แรงม้า ๓๘๐ V.AC สำหรับติดตั้ง ในสำนักงานองค์การบริหารส่วน จังหวัดลำพูน โดยจัดซื้อตามเกณฑ์ อัตราราคางานต่อหน่วย กองมาตรฐานงบประมาณ ๑ สำนักงบประมาณ จันวาคม ๒๕๖๒	๖๐,๕๐๐	อบจ.ลำพูน	กองช่าง													

ลำดับ ที่	แผนพัฒนา ท้องถิ่น หน้า/ ลำดับ	ข้อบัญญัติ หน้า/ลำดับ	ครุภัณฑ์	รายละเอียดของครุภัณฑ์	งบประมาณ (บาท)	สถานที่ ดำเนินการ	หน่วยงาน รับผิดชอบ หลัก	พ.ศ.๒๕๖๓			พ.ศ.๒๕๖๔									
								ค.ค.	พ.ย.	ธ.ค.	ม.ค.	ก.พ.	มี.ค.	เม.ย.	พ.ค.	มิ.ย.	ก.ค.	ส.ค.	ก.ย.	
๒	เพิ่มเติม ครั้งที่ ๔/๒๕๖๓ ๖๓/๑๔	๒๙๙/๐๒	เครื่องสูบน้ำ ขับเคลื่อนด้วย เครื่องยนต์ดีเซล ชนิด ๔ สูบ ๔ จังหวะ ๑,๕๐๐ รอบ ขนาด ๓๐ แรงม้า	ค่าจัดซื้อเครื่องสูบน้ำขับเคลื่อน ด้วยเครื่องยนต์ดีเซล ชนิด ๔ สูบ ๔ จังหวะ ๑,๕๐๐ รอบ ขนาด ๓๐ แรงม้า พร้อมท่อตัด เหล็ก ขนาด ๖ นิ้ว จำนวน ๓ ชุด ๆ ละ ๔๐๐,๐๐๐.-บาท โดยจัดซื้อตามราคาท้องตลาด	๑,๒๐๐,๐๐๐	อบจ.ลำพูน	กองช่าง													
๓	เพิ่มเติม ครั้งที่ ๔/๒๕๖๓ ๖๓/๑๕	๓๐๐/๐๓	เครื่องสูบน้ำ ขับเคลื่อนด้วย เครื่องยนต์ดีเซล ชนิด ๔ สูบ ๔ จังหวะ ๑,๕๐๐ รอบ ขนาด ๕๐ แรงม้า	ค่าจัดซื้อเครื่องสูบน้ำขับเคลื่อน ด้วยเครื่องยนต์ดีเซล ชนิด ๔ สูบ ๔ จังหวะ ๑,๕๐๐ รอบ ขนาด ๕๐ แรงม้า พร้อมท่อตัดเหล็ก ขนาด ๘ นิ้ว จำนวน ๒ ชุด ๆ ละ ๕๐๐,๐๐๐.-บาท โดยจัดซื้อตาม ราคาท้องตลาด	๑,๐๐๐,๐๐๐	อบจ.ลำพูน	กองช่าง													
รวม			๓		๒,๒๐๐,๕๐๐															

๔. ประเภทครุภัณฑ์ก่อสร้าง

๔.๑ แผนงานอุตสาหกรรมและการโยธา

ลำดับ ที่	แผนพัฒนา ท้องถิ่น หน้า/ ลำดับ	ข้อบัญญัติ หน้า/ลำดับ	ครุภัณฑ์	รายละเอียดของ ครุภัณฑ์	งบประมาณ (บาท)	สถานที่ ดำเนินการ	หน่วยงาน รับผิดชอบ หลัก	พ.ศ.๒๕๖๓			พ.ศ.๒๕๖๔												
								ต.ค.	พ.ย.	ธ.ค.	ม.ค.	ก.พ.	มี.ค.	เม.ย.	พ.ค.	มิ.ย.	ก.ค.	ส.ค.	ก.ย.				
๑	เพิ่มเติม ครั้งที่ ๔/๒๕๖๓ ๖๔/๑๖	๓๐๐/๐๑	เครื่องอัดอากาศ	เครื่องอัดอากาศ ขนาด ๘๙๐ ลบ.ฟุต/นาที แรงดัน ๓๖๐ ปอนด์/ ตารางนิ้ว พร้อมติดตั้งบน รถยนต์บรรทุกขนาด ๖ ล้อ ขนาดกำลังสูงสุดไม่ น้อยกว่า ๒๕๐ แรงม้า พร้อมอุปกรณ์ประกอบ เครื่องอัดอากาศและเครื่อง สูบน้ำโคลนแบบลากจูง ครบชุด	๘,๕๐๐,๐๐๐	อบจ.ลำพูน	กองช่าง																
รวม			๑		๘,๕๐๐,๐๐๐																		

๕. ประเภทครุภัณฑ์สำรวจ

๕.๑ แผนงานอุตสาหกรรมและการโยธา

ลำดับ ที่	แผนพัฒนา ท้องถิ่น หน้า/ ลำดับ	ข้อบัญญัติ หน้า/ลำดับ	ครุภัณฑ์	รายละเอียดของ ครุภัณฑ์	งบประมาณ (บาท)	สถานที่ ดำเนินการ	หน่วยงาน รับผิดชอบ หลัก	พ.ศ.๒๕๖๓			พ.ศ.๒๕๖๔												
								ต.ค.	พ.ย.	ธ.ค.	ม.ค.	ก.พ.	มี.ค.	เม.ย.	พ.ค.	มิ.ย.	ก.ค.	ส.ค.	ก.ย.				
๑	-	๓๐๑/๐๑	กล้องระดับ	กล้องระดับ ขนาด กำลังขยาย ๓๐ เท่า โดยจัดซื้อตามบัญชี มาตรฐานครุภัณฑ์	๖๘,๐๐๐	อบจ.ลำพูน	กองช่าง																
รวม			๑		๖๘,๐๐๐																		

๖. ประเภทครุภัณฑ์ยานพาหนะและขนส่ง

๖.๑ แผนงานสาธารณสุข

ลำดับ ที่	แผนพัฒนา ท้องถิ่น หน้า/ ลำดับ	ข้อบัญญัติ หน้า/ลำดับ	ครุภัณฑ์	รายละเอียดของครุภัณฑ์	งบประมาณ (บาท)	สถานที่ ดำเนินการ	หน่วยงาน รับผิดชอบ หลัก	พ.ศ.๒๕๖๓			พ.ศ.๒๕๖๔									
								ค.ค.	พ.ย.	ธ.ค.	ม.ค.	ก.พ.	มี.ค.	เม.ย.	พ.ค.	มิ.ย.	ก.ค.	ส.ค.	ก.ย.	
๑	เพิ่มเติม ครั้งที่ ๔/๒๕๖๓ ๕๑/๒	๑๙๗/๐๑	รถปฏิบัติการ การแพทย์ฉุกเฉิน	จัดซื้อรถปฏิบัติการการแพทย์ฉุกเฉิน ปริมาตรกระบอบอกสูบไม่ต่ำกว่า ๒,๔๐๐ ซีซี หรือกำลังเครื่องยนต์ สูงสุดไม่ต่ำกว่า ๑๑๐ กิโลวัตต์ เครื่องยนต์ดีเซล ๔ สูบ พร้อมอุปกรณ์ตามมาตรฐาน ประตูมีด้านหลัง ปิด - เปิด สำหรับยกเตียงผู้ป่วยเข้า-ออก มีตู้เก็บท่อบรรจุก๊าซไม่น้อยกว่า ๒ ท่อที่แขวนน้ำเกลือ ห้องพยาบาลมีตู้ใส่อุปกรณ์ และเวชภัณฑ์ มีวิทยุ คมนาคม VHF/FM ๒๕ วัตต์ พร้อมอุปกรณ์ เครื่องสัญญาณไฟฉุกเฉิน พร้อมเครื่องขยายเสียง และพร้อม อุปกรณ์การแพทย์ที่เกี่ยวข้อง จำนวน ๑ คัน	๑,๔๑๒,๔๐๐	อบจ.ลำพูน	สำนัก ปลัด													
รวม			๑		๑,๔๑๒,๔๐๐															
รวมครุภัณฑ์ทั้งหมด			๙		๑๒,๓๑๖,๙๐๐															

โครงการเพื่อการพัฒนาท้องถิ่นที่ได้รับเงินอุดหนุนเฉพาะกิจ
แผนการดำเนินงาน ประจำปีงบประมาณ พ.ศ.๒๕๖๔
ขององค์การบริหารส่วนจังหวัดลำพูน

โครงการเพื่อการพัฒนาท้องถิ่นที่ได้รับเงินอุดหนุนเฉพาะกิจ
แผนการดำเนินงาน ประจำปีงบประมาณ พ.ศ. ๒๕๖๔
องค์การบริหารส่วนจังหวัดลำพูน

ลำดับ ที่	โครงการ/กิจกรรม	รายละเอียดของโครงการ/กิจกรรม	งบดำเนินการ	สถานที่ดำเนินการ	หน่วยดำเนินการ	พ.ศ.๒๕๖๓			พ.ศ.๒๕๖๔									
						ต.ค.	พ.ย.	ธ.ค.	ม.ค.	ก.พ.	มี.ค.	เม.ย.	พ.ค.	มิ.ย.	ก.ค.	ส.ค.	ก.ย.	
๑	เงินอุดหนุนสำหรับสนับสนุนการถ่ายโอนภารกิจการก่อสร้างและบำรุงรักษาถนน	ซ่อมสร้างถนนคอนกรีตเสริมเหล็ก สายทาง ลพ.ถ ๑๐๐๐๗ สายบ้านสันป่าเหียง - บ้านสันมะนะ ตำบลมะเขือแจ้ อำเภอเมืองลำพูน จังหวัดลำพูน (ถนนถ่ายโอนฯ) ผิวจราจรกว้าง ๕.๗๐-๗.๐๐ เมตร ยาว ๒,๓๗๕ เมตร หรือมีพื้นที่ผิวจราจรไม่น้อยกว่า ๑๕,๗๑๐ ตารางเมตร	๑๐,๙๔๕,๘๐๐	จังหวัดลำพูน	อบจ.ลำพูน													
๒	เงินอุดหนุนสำหรับสนับสนุนการถ่ายโอนภารกิจการก่อสร้างและบำรุงรักษาถนน	ปรับปรุงซ่อมแซมและเสริมผิวจราจรแบบพาราเอสฟัลท์ติกคอนกรีต (OVER LAY) สายทาง ลพ.ถ.๑๐๐๑๑ สายแยก ทล.๑๑๖ - บ้านถ้ำหนองหนาม บ้านใหม่ร่องแกลบ หมู่ที่ ๑๗ ตำบลป่าสัก เชื่อมบ้านหนองหนาม หมู่ที่ ๓ ตำบลหนองหนาม อำเภอเมืองลำพูน จังหวัดลำพูน (ถนนถ่ายโอนฯ) ผิวจราจรกว้าง ๓.๕๐ -๘.๐๐ เมตร ยาว ๓,๓๓๐ เมตร หรือมีพื้นที่ผิวจราจรไม่น้อยกว่า ๒๖,๐๔๕ ตารางเมตร	๙,๕๘๕,๐๐๐	จังหวัดลำพูน	อบจ.ลำพูน													
๓	เงินอุดหนุนสำหรับสนับสนุนการถ่ายโอนภารกิจการก่อสร้างและบำรุงรักษาถนน	ซ่อมสร้างถนนลาดยางผิวจราจรแบบพาราเอสฟัลท์ติกคอนกรีต สายทาง ลพ.ถ ๑๐๐๔๔ สายทางเลียบรินคั่นคลองชลประทาน (สาย ๗ R) ตำบลห้วยยาบ เชื่อมตำบลบ้านธิ อำเภอบ้านธิ จังหวัดลำพูน (ถนนถ่ายโอนฯ) ผิวจราจรกว้าง ๕.๐๐ เมตร ยาว ๕,๙๒๕ เมตร หรือมีพื้นที่ผิวจราจรไม่น้อยกว่า ๒๙,๖๒๕ ตารางเมตร	๑๕,๖๕๓,๗๐๐	จังหวัดลำพูน	อบจ.ลำพูน													
รวม		๓	๓๖,๑๘๔,๕๐๐															

แผนการดำเนินงาน
บัญชีโอนงบประมาณรายจ่าย
ประจำปีงบประมาณ พ.ศ.๒๕๖๓
ขององค์การบริหารส่วนจังหวัดลำพูน

บัญชีสรุปจำนวนโครงการพัฒนาท้องถิ่น กิจกรรมและงบประมาณ
แผนการดำเนินงาน บัญชีโอนงบประมาณรายจ่าย ประจำปีงบประมาณ พ.ศ. ๒๕๖๓
องค์การบริหารส่วนจังหวัดลำพูน

ยุทธศาสตร์/แผนงาน	จำนวนโครงการที่ดำเนินการ	คิดเป็นร้อยละของโครงการทั้งหมด	จำนวนงบประมาณ	คิดเป็นร้อยละของงบประมาณทั้งหมด	หน่วยงานรับผิดชอบหลัก
๓. ยุทธศาสตร์การพัฒนาผังเมืองและโครงสร้างพื้นฐานเชื่อมกลุ่มจังหวัด เพื่อรองรับการพัฒนาเมืองในอนาคต					
- แผนงานเคหะและชุมชน	๓	๖๐.๐๐	๑๙,๖๖๘,๐๐๐	๕๔.๙๙	กองช่าง
- แผนงานอุตสาหกรรมและการโยธา	๒	๔๐.๐๐	๑๖,๑๐๐,๐๐๐	๔๕.๐๑	กองช่าง
รวม	๕	๑๐๐.๐๐	๓๕,๗๖๘,๐๐๐	๑๐๐.๐๐	

บัญชีโครงการ/กิจกรรม/งบประมาณ
 บัญชีโอนงบประมาณรายจ่าย ประจำปีงบประมาณ พ.ศ.๒๕๖๓
 องค์การบริหารส่วนจังหวัดลำพูน

แบบ ผด.๐๒

ลำดับ ที่	แผนพัฒนา ท้องถิ่น หน้า/ลำดับ	โอนเงิน งบประมาณ	โครงการ/กิจกรรม	รายละเอียดของ โครงการ/กิจกรรม	งบประมาณ ที่ตั้งไว้	งบดำเนินการ	สถานที่ดำเนินการ	หน่วย ดำเนินการ	พ.ศ.๒๕๖๓			พ.ศ.๒๕๖๔									
									ต.ค.	พ.ย.	ธ.ค.	ม.ค.	ก.พ.	มี.ค.	เม.ย.	พ.ค.	มิ.ย.	ก.ค.	ส.ค.	ก.ย.	
ยุทธศาสตร์จังหวัดที่ ๒ เมืองหัตถ นวัตกรรม สร้างสรรค์ ๓ เมืองเกษตรสีเขียว ๕ เมืองแห่งคุณภาพชีวิต																					
๓. ยุทธศาสตร์การพัฒนาผังเมืองและโครงสร้างพื้นฐานเชื่อมกลุ่มจังหวัด เพื่อรองรับการพัฒนาเมืองในอนาคต																					
- แผนงานเคหะและชุมชน																					
๑	เพิ่มเติม ครั้งที่ ๕/๒๕๖๓ ๐๔/๐๑	โอนตั้งจ่าย รายการใหม่ (โอนเงิน งบประมาณ รายจ่าย ประจำปี งบประมาณ พ.ศ.๒๕๖๓ ครั้งที่ ๒๓/๒๕๖๓)	ก่อสร้างถนนลาดยางผิวจราจร แอสฟัลท์คอนกรีต พร้อมระบบ ระบายน้ำ	ผิวจราจรกว้าง ๕ เมตร ยาว ๗๑๐ เมตร หรือมี พื้นที่ผิวจราจรไม่น้อยกว่า ๓,๕๕๐ ตารางเมตร	๑๕,๒๔๒,๐๐๐	๑๕,๒๔๒,๐๐๐	สายทางเลียบลำเหมือง จำแล้ เชื่อมตำบลในเมือง และตำบลเหมืองง่า อำเภอเมืองลำพูน จังหวัดลำพูน	กองช่าง													
๒	เพิ่มเติม ครั้งที่ ๕/๒๕๖๓ ๐๕/๐๒	โอนตั้งจ่าย รายการใหม่ (โอนเงิน งบประมาณ รายจ่าย ประจำปี งบประมาณ พ.ศ.๒๕๖๓ ครั้งที่ ๒๓/๒๕๖๓)	ซ่อมสร้างถนนผิวจราจรแบบ แอสฟัลท์คอนกรีต (โดยวิธี PAVEMENT IN-PLACE RECYCLING)	ผิวจราจรกว้าง ๔ - ๕ เมตร ยาว ๖๕๕ เมตร หรือมีพื้นที่ผิวจราจรไม่ น้อยกว่า ๓,๐๒๐ ตาราง เมตร	๑,๖๐๔,๐๐๐	๑,๖๐๔,๐๐๐	สายทาง ทล. ๑๑๘๔ เชื่อมบ้านปวง หมู่ที่ ๗ ตำบลบ้านปวง อำเภอ ทุ่งหัวช้างจังหวัดลำพูน	กองช่าง													

ลำดับ ที่	แผนพัฒนา ท้องถิ่น หน้า/ลำดับ	โอนเงิน งบประมาณ	โครงการ/กิจกรรม	รายละเอียดของ โครงการ/กิจกรรม	งบประมาณ ที่ตั้งไว้	งบดำเนินการ	สถานที่ดำเนินการ	หน่วย ดำเนินการ	พ.ศ.๒๕๖๓			พ.ศ.๒๕๖๔								
									ต.ค.	พ.ย.	ธ.ค.	ม.ค.	ก.พ.	มี.ค.	เม.ย.	พ.ค.	มิ.ย.	ก.ค.	ส.ค.	ก.ย.
๓	เพิ่มเติม ครั้งที่ ๕/๒๕๖๓ ๐๖/๐๓	โอนตั้งจ่าย รายการใหม่ (โอนเงิน งบประมาณ รายจ่าย ประจำปี งบประมาณ พ.ศ.๒๕๖๓ ครั้งที่ ๒๓/๒๕๖๓)	ซ่อมสร้างถนนผิวจราจรแบบ แอสฟัลท์คอนกรีต (โดยวิธี PAVEMENT IN-PLACE RECYCLING)	ผิวจราจรกว้าง ๖ เมตร ยาว ๙๕๐ เมตร หรือมี พื้นที่ผิวจราจรไม่น้อยกว่า ๕,๖๕๐ ตารางเมตร	๒,๘๒๒,๐๐๐	๒,๘๒๒,๐๐๐	สายทางบ้านบ่อแก้ว หมู่ที่ ๓ ตำบลตันธง เชื่อมตำบลในเมือง อำเภอเมืองลำพูน จังหวัดลำพูน	กองช่าง												
รวมแผนงานเคหะและชุมชน ๓ โครงการ					๑๙,๖๖๘,๐๐๐	๑๙,๖๖๘,๐๐๐														

- แผนงานอุตสาหกรรมและการโยธา																				
ลำดับ ที่	แผนพัฒนา ท้องถิ่น หน้า/ลำดับ	โอนเงิน งบประมาณ	โครงการ/กิจกรรม	รายละเอียดของ โครงการ/กิจกรรม	งบประมาณ ที่ตั้งไว้	งบดำเนินการ	สถานที่ดำเนินการ	หน่วย ดำเนินการ	พ.ศ.๒๕๖๓			พ.ศ.๒๕๖๔								
									ต.ค.	พ.ย.	ธ.ค.	ม.ค.	ก.พ.	มี.ค.	เม.ย.	พ.ค.	มิ.ย.	ก.ค.	ส.ค.	ก.ย.
๑	เพิ่มเติม ครั้งที่ ๕/๒๕๖๓ ๐๗/๐๑	โอนตั้งจ่าย รายการใหม่ (โอนเงิน งบประมาณ รายจ่าย ประจำปี งบประมาณ พ.ศ.๒๕๖๓ ครั้งที่ ๒๓/๒๕๖๓)	ก่อสร้างอาคารเอนกประสงค์ สนามกีฬากลาง องค์การบริหาร ส่วนจังหวัดลำพูน	ขนาดกว้าง ๔๐ เมตร ยาว ๖๐ เมตร	๑๕,๐๐๐,๐๐๐	๑๕,๐๐๐,๐๐๐	สนามกีฬากลาง องค์การบริหารส่วน จังหวัดลำพูน	กองช่าง												
๒	เพิ่มเติม ครั้งที่ ๕/๒๕๖๓ ๐๔/๐๒	โอนตั้งจ่าย รายการใหม่ (โอนเงิน งบประมาณ รายจ่าย ประจำปี งบประมาณ พ.ศ.๒๕๖๓ ครั้งที่ ๒๓/๒๕๖๓)	ก่อสร้างสะพานคอนกรีต เสริมเหล็ก	ผิวจราจรกว้าง ๖ เมตร ยาว ๘ เมตร	๑,๑๐๐,๐๐๐	๑,๑๐๐,๐๐๐	บ้านกอม่วง หมู่ที่ ๒ เชื่อม บ้านอุโมงค์ หมู่ที่ ๑ ตำบล อุโมงค์ อำเภอเมืองลำพูน จังหวัดลำพูน	กองช่าง												
รวมแผนงานอุตสาหกรรมและการโยธา ๒ โครงการ					๑๖,๑๐๐,๐๐๐	๑๖,๑๐๐,๐๐๐														
รวมแผนงานตามยุทธศาสตร์ ๕ โครงการ					๓๕,๗๖๘,๐๐๐	๓๕,๗๖๘,๐๐๐														

แผนการดำเนินงาน
บัญชีจำนวนครุภัณฑ์
บัญชีโอนเงินงบประมาณรายจ่าย
ประจำปีงบประมาณ พ.ศ.๒๕๖๓
ขององค์การบริหารส่วนจังหวัดลำพูน

บัญชีสรุปจำนวนครุภัณฑ์ สำหรับที่ไม่ได้ดำเนินการตามโครงการพัฒนาท้องถิ่น
บัญชีโอนเงินงบประมาณรายจ่าย ประจำปีงบประมาณ พ.ศ.๒๕๖๓
องค์การบริหารส่วนจังหวัดลำพูน

ลำดับ ที่	ประเภท	จำนวน โครงการที่ ดำเนินการ	คิดเป็นร้อยละของ โครงการทั้งหมด	จำนวน งบประมาณ	คิดเป็นร้อยละของ งบประมาณ ทั้งหมด	หน่วยงานรับผิดชอบหลัก
๑	ครุภัณฑ์ไฟฟ้าและวิทยุ					
	- แผนงานอุตสาหกรรมและการโยธา	๕	๔๕.๔๖	๔,๖๖๗,๐๐๐	๒๖.๔๘	กองช่าง , กองแผนฯ
	รวม	๕	๔๕.๔๖	๔,๖๖๗,๐๐๐		
๒	ครุภัณฑ์การเกษตร					
	- แผนงานอุตสาหกรรมและการโยธา	๑	๙.๐๙	๒๙๐,๐๐๐	๑.๖๕	กองช่าง
	รวม	๑	๙.๐๙	๒๙๐,๐๐๐	๑.๖๕	
๓	ครุภัณฑ์โฆษณาและเผยแพร่					
	- แผนงานบริหารงานทั่วไป	๑	๙.๐๙	๒,๐๓๓,๐๐๐	๑๑.๕๓	สำนักปลัดฯ
	รวม	๑	๙.๐๙	๒,๐๓๓,๐๐๐	๑๑.๕๓	
๔	ครุภัณฑ์ยานพาหนะและขนส่ง					
	- แผนงานอุตสาหกรรมและการโยธา	๔	๓๖.๓๖	๑๐,๖๓๗,๐๐๐	๖๐.๓๔	กองช่าง
	รวม	๔	๓๖.๓๖	๑๐,๖๓๗,๐๐๐	๖๐.๓๔	
	รวมครุภัณฑ์ทั้งหมด	๑๑	๑๐๐.๐๐	๑๗,๖๒๗,๐๐๐	๑๐๐.๐๐	

บัญชีจำนวนครุภัณฑ์ สำหรับที่ไม่ได้ดำเนินการตามโครงการพัฒนาท้องถิ่น
บัญชีโอนเงินงบประมาณรายจ่าย ประจำปีงบประมาณ พ.ศ.๒๕๖๓
องค์การบริหารส่วนจังหวัดลำพูน

แบบ ผด.๐๒/๑

๑. ประเภทครุภัณฑ์ไฟฟ้าและวิทยุ
๑.๑ แผนงานอุตสาหกรรมและการโยธา

ลำดับ ที่	แผนพัฒนา ท้องถิ่น หน้า/ลำดับ	โอนเงิน งบประมาณ	ครุภัณฑ์	รายละเอียดของครุภัณฑ์	งบประมาณ (บาท)	สถานที่ดำเนินการ	หน่วยงาน รับผิดชอบหลัก	พ.ศ.๒๕๖๓			พ.ศ.๒๕๖๔								
								ต.ค.	พ.ย.	ธ.ค.	ม.ค.	ก.พ.	มี.ค.	เม.ย.	พ.ค.	มิ.ย.	ก.ค.	ส.ค.	ก.ย.
๑	เปลี่ยนแปลง ครั้งที่ ๒/๒๕๖๓ ๐๗/๐๑	โอนตั้งจ่าย รายการใหม่ (โอนเงิน งบประมาณ รายจ่าย ประจำปี งบประมาณ พ.ศ.๒๕๖๓ ครั้งที่ ๒๓/๒๕๖๓)	คอมพิวเตอร์สำนักงานแสงอาทิตย์	จัดซื้อคอมพิวเตอร์สำนักงาน แสงอาทิตย์แบบประกอบในชุด เดียวกัน แบบเสากิ่งเดี่ยวพร้อมติดตั้ง ภายในสนามกีฬาองค์การบริหารส่วน จังหวัดลำพูน ตำบลในเมือง อำเภอ เมืองลำพูน จังหวัดลำพูน จำนวน ๑๒ ชุด ๆ ละ ๗๐,๐๐๐.-บาท	๘๔๐,๐๐๐	สนามกีฬาองค์การ บริหารส่วนจังหวัดลำพูน ตำบลในเมือง อำเภอ เมืองลำพูน จังหวัด ลำพูน	กองช่าง				→								
๒	เปลี่ยนแปลง ครั้งที่ ๒/๒๕๖๓ ๐๘/๐๒	โอนตั้งจ่าย รายการใหม่ (โอนเงิน งบประมาณ รายจ่าย ประจำปี งบประมาณ พ.ศ.๒๕๖๓ ครั้งที่ ๒๓/๒๕๖๓)	คอมพิวเตอร์สำนักงานแสงอาทิตย์	จัดซื้อคอมพิวเตอร์สำนักงาน แสงอาทิตย์แบบประกอบในชุด เดียวกัน แบบเสากิ่งเดี่ยวพร้อมติดตั้ง จำนวน ๕ ชุด ๆ ละ ๗๐,๐๐๐.-บาท	๓๕๐,๐๐๐	ถนน ลพ.ถ ๑๐๐๑๔ สายลำพูน-บ้านวังทอง บริเวณถนนเจริญตา ตำบลในเมือง อำเภอ เมืองลำพูน จังหวัด ลำพูน (ถนนถ้ำโอนฯ)	กองช่าง				→								

ลำดับ ที่	แผนพัฒนา ท้องถิ่น หน้า/ลำดับ	โอนเงิน งบประมาณ	ครุภัณฑ์	รายละเอียดของครุภัณฑ์	งบประมาณ (บาท)	สถานที่ดำเนินการ	หน่วยงาน รับผิดชอบหลัก	พ.ศ.๒๕๖๓			พ.ศ.๒๕๖๔								
								ต.ค.	พ.ย.	ธ.ค.	ม.ค.	ก.พ.	มี.ค.	เม.ย.	พ.ค.	มิ.ย.	ก.ค.	ส.ค.	ก.ย.
๓	เปลี่ยนแปลง ครั้งที่ ๒/๒๕๖๓ ๐๙/๐๓	โอนตั้งจ่าย รายการใหม่ (โอนเงิน งบประมาณ รายการ ประจำปี งบประมาณ พ.ศ.๒๕๖๓ ครั้งที่ ๒๓/๒๕๖๓)	คอมพิวเตอร์พลังงานแสงอาทิตย์	จัดซื้อคอมพิวเตอร์พลังงาน แสงอาทิตย์แบบประกอบในชุด เดียวกัน แบบเสากิ่งเดี่ยวพร้อมติดตั้ง จำนวน ๖ ชุด ๆ ละ ๗๐,๐๐๐.- บาท	๔๒๐,๐๐๐	ถนน ลพ.ถ ๑๐๐๒๐ สายบ้านสันห้างเสือ-บ้าน เวียงหนองล่อง บริเวณ หน้าตลาด บ้านป่ารกฟ้า หมู่ที่ ๙ ตำบลน้ำดิบ อำเภอป่าซาง จังหวัด ลำพูน (ถนนถ้ำโอนา)	กองช่าง												
๔	เปลี่ยนแปลง ครั้งที่ ๒/๒๕๖๓ ๑๐/๐๔	โอนตั้งจ่าย รายการใหม่ (โอนเงิน งบประมาณ รายการ ประจำปี งบประมาณ พ.ศ.๒๕๖๓ ครั้งที่ ๒๓/๒๕๖๓)	คอมพิวเตอร์พลังงานแสงอาทิตย์	จัดซื้อคอมพิวเตอร์พลังงานแสง อาทิตย์แบบประกอบในชุดเดียวกัน แบบเสากิ่งเดี่ยวพร้อมติดตั้ง จำนวน ๔๒ ชุด ๆ ละ ๗๐,๐๐๐.-บาท	๒,๙๔๐,๐๐๐	บนถนน ลพ.ถ.๑๐๐๒๔ สายทางบ้านดอยคำ หมู่ที่ ๑๓ ตำบลทากาศ เชื่อมบ้านสวนหลวง หมู่ ที่ ๓ ตำบลทาขุมเงิน อำเภอแม่ทา จังหวัด ลำพูน (ถนนถ้ำโอนา)	กองช่าง												
๕	เปลี่ยนแปลง ครั้งที่ ๔/๒๕๖๓ ๐๕/๐๑	โอนตั้งจ่าย รายการใหม่ (โอนเงิน งบประมาณ รายการ ประจำปี งบประมาณ พ.ศ.๒๕๖๓ ครั้งที่ ๒๓/๒๕๖๓)	ตู้ควบคุมระบบไฟฟ้าแรงต่ำ (MDB)	จัดซื้อตู้ควบคุมระบบไฟฟ้าแรงต่ำ (MDB) พร้อมติดตั้ง จำนวน ๑ ระบบ	๑๑๗,๐๐๐	พื้นที่เหมืองลิ ตำบล บ้านโฮ้ง อำเภอบ้านโฮ้ง จังหวัดลำพูน	กองแผนและ งบประมาณ												
รวม			๕		๔,๖๖๗,๐๐๐														

๒. ประเภทครุภัณฑ์การเกษตร

๒.๑ แผนงานอุตสาหกรรมและการโยธา

ลำดับ ที่	แผนพัฒนา ท้องถิ่น หน้า/ลำดับ	โอนเงิน งบประมาณ	ครุภัณฑ์	รายละเอียดของครุภัณฑ์	งบประมาณ (บาท)	สถานที่ดำเนินการ	หน่วยงาน รับผิดชอบหลัก	พ.ศ.๒๕๖๓			พ.ศ.๒๕๖๔								
								ต.ค.	พ.ย.	ธ.ค.	ม.ค.	ก.พ.	มี.ค.	เม.ย.	พ.ค.	มิ.ย.	ก.ค.	ส.ค.	ก.ย.
๑	เพิ่มเติม ครั้งที่ ๕/๒๕๖๓ ๐๙/๐๖	โอนตั้งจ่าย รายการใหม่ (โอนเงิน งบประมาณ รายการ ประจำปี งบประมาณ พ.ศ.๒๕๖๓ ครั้งที่ ๒๓/๒๕๖๓)	เครื่องสูบน้ำมอเตอร์ไฟฟ้า	เพื่อเป็นค่าจัดซื้อเครื่องสูบน้ำ มอเตอร์ไฟฟ้า ขนาด ๘ นิ้ว พร้อมท่อทางดูดและแท่น ประกอบ ขับเคลื่อน๓๘๐ โวลต์ พร้อมตู้คอนโทรล จำนวน ๑ เครื่อง	๒๙๐,๐๐๐	อบจ.ลำพูน	กองช่าง												
รวม			๑		๒๙๐,๐๐๐														

๓. ครุภัณฑ์โฆษณาและเผยแพร่

๓.๑ แผนงานบริหารงานทั่วไป

ลำดับ ที่	แผนพัฒนา ท้องถิ่น หน้า/ลำดับ	โอนเงิน งบประมาณ	ครุภัณฑ์	รายละเอียดของครุภัณฑ์	งบประมาณ (บาท)	สถานที่ดำเนินการ	หน่วยงาน รับผิดชอบหลัก	พ.ศ.๒๕๖๓			พ.ศ.๒๕๖๔									
								ต.ค.	พ.ย.	ธ.ค.	ม.ค.	ก.พ.	มี.ค.	เม.ย.	พ.ค.	มิ.ย.	ก.ค.	ส.ค.	ก.ย.	
๑	เพิ่มเติม ครั้งที่ ๕/๒๕๖๓ ๐๘/๐๑	โอนตั้งจ่าย รายการใหม่ (โอนเงิน งบประมาณ รายการ ประจำปี งบประมาณ พ.ศ.๒๕๖๓ ครั้งที่ ๒๓/๒๕๖๓)	จอแสดงภาพ LED	จัดซื้อจอแสดงภาพ LED พร้อม อุปกรณ์และติดตั้ง มีขนาดสูงไม่น้อย กว่า ๓,๗๕๐ มิลลิเมตร กว้างไม่น้อย กว่า ๕,๐๐๐ มิลลิเมตร แสดงผล ภายในอาคาร มีการออกแบบเข้ากับ สถาปัตยกรรมของห้องประชุม โยรับ ข้อมูลจากระบบคอมพิวเตอร์หรือ สามารถรองรับสัญญาณ เข้า - ออก ได้อย่างน้อย ๑๖ ช่องสัญญาณ จำนวน ๑ ชุด	๒,๐๓๓,๐๐๐	อบจ.ลำพูน	สำนักปลัด													
รวม			๑		๒,๐๓๓,๐๐๐															

๔. ประเภทครุภัณฑ์ยานพาหนะและขนส่ง

๔.๑ แผนงานอุตสาหกรรมและการโยธา

ลำดับ ที่	แผนพัฒนา ท้องถิ่น หน้า/ลำดับ	โอนเงิน งบประมาณ	ครุภัณฑ์	รายละเอียดของครุภัณฑ์	งบประมาณ (บาท)	สถานที่ดำเนินการ	หน่วยงาน รับผิดชอบหลัก	พ.ศ.๒๕๖๓			พ.ศ.๒๕๖๔									
								ต.ค.	พ.ย.	ธ.ค.	ม.ค.	ก.พ.	มี.ค.	เม.ย.	พ.ค.	มิ.ย.	ก.ค.	ส.ค.	ก.ย.	
๑	เพิ่มเติม ครั้งที่ ๕/๒๕๖๓ ๐๘/๐๒	โอนตั้งจ่าย รายการใหม่ (โอนเงิน งบประมาณ รายจ่าย ประจำปี งบประมาณ พ.ศ.๒๕๖๓ ครั้งที่ ๒๓/๒๕๖๓)	รถบรรทุก (ดีเซล)	เพื่อเป็นค่าจัดซื้อรถบรรทุก(ดีเซล) ขนาด ๖ ตัน ๖ ล้อ ปริมาตรกระบอกล สูบไม่ต่ำกว่า ๖,๐๐๐ ซีซี หรือกำลัง เครื่องยนต์สูงสุดไม่ต่ำกว่า ๑๗๐ กิโลวัตต์ แบบบรรทุกน้ำ จำนวน ๑ คัน	๒,๕๐๐,๐๐๐	อบจ.ลำพูน	กองช่าง													
๒	เพิ่มเติม ครั้งที่ ๕/๒๕๖๓ ๐๘/๐๓	โอนตั้งจ่าย รายการใหม่ (โอนเงิน งบประมาณ รายจ่าย ประจำปี งบประมาณ พ.ศ.๒๕๖๓ ครั้งที่ ๒๓/๒๕๖๓)	รถบรรทุก (ดีเซล)	จัดซื้อรถบรรทุก (ดีเซล) ขนาด ๑ ตัน ปริมาตรกระบอกลสูบไม่ต่ำกว่า ๒,๔๐๐ ซีซี หรือกำลังเครื่องยนต์ สูงสุดไม่ต่ำกว่า ๑๑๐ กิโลวัตต์ ขับเคลื่อน ๔ ล้อ แบบมีช่องว่าง ด้านหลังคนขับ (Cab) จำนวน ๓ คัน ๆ ละ ๘๒๙,๐๐๐.-บาท	๒,๔๘๗,๐๐๐	อบจ.ลำพูน	กองช่าง													

ลำดับ ที่	แผนพัฒนา ท้องถิ่น หน้า/ลำดับ	โอนเงิน งบประมาณ	ครุภัณฑ์	รายละเอียดของครุภัณฑ์	งบประมาณ (บาท)	สถานที่ดำเนินการ	หน่วยงาน รับผิดชอบหลัก	พ.ศ.๒๕๖๓			พ.ศ.๒๕๖๔												
								ต.ค.	พ.ย.	ธ.ค.	ม.ค.	ก.พ.	มี.ค.	เม.ย.	พ.ค.	มิ.ย.	ก.ค.	ส.ค.	ก.ย.				
๓	เพิ่มเติม ครั้งที่ ๕/๒๕๖๓ ๐๙/๐๔	โอนตั้งจ่าย รายการใหม่ (โอนเงิน งบประมาณ รายจ่าย ประจำปี งบประมาณ พ.ศ.๒๕๖๓ ครั้งที่ ๒๓/๒๕๖๓)	รถบรรทุก (ดีเซล)	จัดซื้อรถบรรทุก (ดีเซล) ขนาด ๑ ตัน ปริมาตรกระบอกลูกไม้ต่ำกว่า ๒,๕๐๐ ซีซี หรือกำลังเครื่องยนต์ สูงสุดไม่ต่ำกว่า ๑๑๐ กิโลวัตต์ ขับเคลื่อน ๒ ล้อ แบบธรรมดา จำนวน ๒ คัน ๆ ละ ๕๗๕,๐๐๐.-บาท	๑,๑๕๐,๐๐๐	อบจ.ลำพูน	กองช่าง																
๔	เพิ่มเติม ครั้งที่ ๕/๒๕๖๓ ๐๙/๐๕	โอนตั้งจ่าย รายการใหม่ (โอนเงิน งบประมาณ รายจ่าย ประจำปี งบประมาณ พ.ศ.๒๕๖๓ ครั้งที่ ๒๓/๒๕๖๓)	รถบรรทุกติดตั้งเครน (Crane Truck)	จัดซื้อรถบรรทุกติดตั้งเครน (Crane Truck) ด้านท้ายเป็นกระบะเหล็กเท ท้าย ติดตั้งชุดแขนไฮดรอลิก แบบพับ ๒ ตอน พร้อมกระเช้าไฟเบอร์กลาส ขนาดยกสูง ๑๕ เมตร ติดตั้งบนรถ ๖ ล้อ ขนาดเครื่องยนต์ไม่น้อยกว่า ๒๕๐ แรงม้า จำนวน ๑ คัน	๔,๕๐๐,๐๐๐	อบจ.ลำพูน	กองช่าง																
รวม			๔		๑๐,๖๓๗,๐๐๐																		
รวมครุภัณฑ์ทั้งหมด			๑๑		๑๗,๖๒๗,๐๐๐																		

ภาคผนวก

สรุปข้อมูลโครงการแยกเป็นรายไตรมาส
ประจำปีงบประมาณ พ.ศ.๒๕๖๔

ไตรมาส	โครงการพัฒนา	โครงการประจำ	ครุภัณฑ์	รวม
๑	๕,๙๗๙,๖๕๖	๙๐,๐๐๐,๐๐๐	๑๔๔,๐๐๐	๙๖,๑๒๓,๖๕๖
๒	๒๖,๖๖๘,๘๕๖	๙๐,๐๐๐,๐๐๐	๑๐,๗๖๐,๕๐๐	๑๒๗,๔๒๙,๓๕๖
๓	๘๖,๗๑๑,๑๗๔	๑๐๐,๐๐๐,๐๐๐	๑,๔๑๒,๔๐๐	๑๘๘,๑๒๓,๕๗๔
๔	๑๓,๙๗๒,๖๗๔	๑๑๔,๓๕๐,๗๔๐	-	๑๒๘,๓๒๓,๔๑๔
รวมทั้งหมด	๑๓๓,๓๓๒,๓๖๐	๓๙๔,๓๕๐,๗๔๐	๑๒,๓๑๖,๙๐๐	๕๔๐,๐๐๐,๐๐๐

**สรุปงบประมาณของแต่ละส่วนราชการ
ประจำปีงบประมาณ พ.ศ.๒๕๖๔**

ลำดับ ที่	หน่วยงาน	จำนวน โครงการ	งบประมาณ ที่ตั้งไว้	คิดเป็น ร้อยละ	โครงการ พัฒนา	งบพัฒนา	โครงการ ประจำ	งบประจำ	ครุภัณฑ์	งบประมาณ ที่ตั้งไว้
๑	สำนักปลัดฯ	๗๒	๑๘๓,๓๔๒,๐๐๐	๓๓.๙๕	๓๒	๑๓,๓๓๗,๐๐๐	๓๙	๑๖๘,๕๕๓,๐๐๐	๑	๑,๔๑๒,๔๐๐
๒	กองกิจการสภาฯ	๑๔	๔๒,๐๘๒,๐๒๐	๗.๘๐	๓	๑,๙๐๐,๐๐๐	๑๑	๔๐,๑๘๒,๐๒๐	-	-
๓	กองแผนฯ	๒๑	๑๖,๓๙๙,๓๘๐	๓.๐๔	๙	๕,๒๗๑,๐๐๐	๑๑	๑๑,๐๙๒,๓๘๐	๑	๓๖,๐๐๐
๔	กองคลัง	๒๕	๒๒,๑๙๙,๐๖๗	๔.๑๑	๑	๑๐๐,๐๐๐	๒๓	๒๒,๐๙๙,๐๖๗	๑	๒๙,๐๐๐
๕	กองช่าง	๘๙	๑๗๔,๒๒๔,๐๙๙	๓๒.๒๖	๖๐	๗๕,๔๘๒,๕๐๐	๒๔	๘๗,๙๑๓,๐๙๙	๕	๑๐,๘๒๘,๕๐๐
๖	กองการศึกษาฯ	๗๖	๗๓,๒๘๔,๐๕๔	๑๓.๕๗	๔๗	๓๔,๗๔๑,๘๖๐	๒๙	๓๘,๕๔๒,๑๙๔	-	-
๗	กองพัสดุฯ	๒๑	๑๗,๓๓๐,๕๘๐	๓.๒๑	-	-	๒๑	๑๗,๓๓๐,๕๘๐	-	-
๘	กองการเจ้าหน้าที่	๑๘	๑๐,๓๐๓,๖๐๐	๑.๙๑	๑	๒,๕๐๐,๐๐๐	๑๖	๗,๗๙๒,๖๐๐	๑	๑๑,๐๐๐
๙	หน่วยตรวจสอบฯ	๓	๘๓๔,๘๐๐	๐.๑๕	-	-	๓	๘๓๔,๘๐๐	-	-
รวม		๓๓๙	๕๕๐,๐๐๐,๐๐๐	๑๐๐	๑๕๓	๑๓๓,๓๓๒,๓๖๐	๑๗๗	๓๙๔,๓๕๐,๗๔๐	๙	๑๒,๓๑๖,๙๐๐

คิดเป็นร้อยละ

๑๐๐ %

๒๔.๖๙ %

๗๓.๐๓%

๒.๒๘%

การติดตามและประเมินผลการนำไปปฏิบัติ

การติดตามและประเมินผลการนำไปปฏิบัติ เป็นขั้นตอนที่สำคัญในกระบวนการวางแผน เพื่อจัดระดับความสำเร็จและความล้มเหลวของแผนงาน โครงการ หรือกิจกรรมที่จะดำเนินการจริงในปีงบประมาณ พ.ศ. ๒๕๖๔ ขององค์การบริหารส่วนจังหวัดลำพูน โดยให้ทุกส่วนราชการในสังกัดองค์การบริหารส่วนจังหวัดลำพูน ประเมินผลความก้าวหน้า ความสำเร็จหรือความล้มเหลว โดยการจัดทำเอกสารรายละเอียดประกอบแผนการดำเนินงาน พ.ศ. ๒๕๖๔ (แบบ ME๐) และตารางติดตามและประเมินผลการดำเนินงาน โครงการ กลยุทธ์ (แบบ ME๔) และ (แบบ ME๗) กรณีการดำเนินงานโครงการพบปัญหาอุปสรรคไม่เป็นไปตามระเบียบที่กำหนดในแผนการดำเนินงาน (Y, R๒) แล้วรายงานผลการดำเนินงานตามแผนการดำเนินงานส่งให้กองแผนและงบประมาณเป็นประจำทุกเดือน (ตามแบบ ตผ.๑) ภายในวันที่ ๑๐ ของเดือนถัดไป พร้อมทั้งจัดทำสรุปผลการดำเนินงานเมื่อโครงการแล้วเสร็จ (B) หรือในแต่ละไตรมาสของปีงบประมาณ พ.ศ. ๒๕๖๔ (ตามแบบ ตผ. ๒) ดังนี้

ไตรมาสที่ ๑	(๑ ตุลาคม ๒๕๖๓ - ๓๑ ธันวาคม ๒๕๖๓)	ให้รายงาน	ภายในวันที่	๕	มกราคม	๒๕๖๔
ไตรมาสที่ ๒	(๑ มกราคม ๒๕๖๔ - ๓๑ มีนาคม ๒๕๖๔)	ให้รายงาน	ภายในวันที่	๕	เมษายน	๒๕๖๔
ไตรมาสที่ ๓	(๑ เมษายน ๒๕๖๔ - ๓๐ มิถุนายน ๒๕๖๔)	ให้รายงาน	ภายในวันที่	๕	กรกฎาคม	๒๕๖๔
ไตรมาสที่ ๔	(๑ กรกฎาคม ๒๕๖๔ - ๓๐ กันยายน ๒๕๖๔)	ให้รายงาน	ภายในวันที่	๕	ตุลาคม	๒๕๖๔

ความสอดคล้อง	เอกสารรายละเอียดประกอบแผนการดำเนินงาน พ.ศ.
๑. แผนยุทธศาสตร์ชาติ ๒๐ ปี.....	โครงการ
๒. แผนพัฒนาเศรษฐกิจและสังคมแห่งชาติ ฉบับที่ ๑๒	หน่วยดำเนินงาน
๓. ยุทธศาสตร์จังหวัด	กลยุทธ์
๔. หลักปรัชญาเศรษฐกิจพอเพียง	แผนงาน งบประมาณ บาท
๕. เศรษฐกิจพอเพียงท้องถิ่น (ด้านการเกษตรและแหล่งน้ำ) (Local Sufficiency Economy Plan : LSEP)	ยุทธศาสตร์
.....	สถานที่ดำเนินงาน

วัตถุประสงค์	ผลที่คาดว่าจะได้รับ/ เป้าหมายผลลัพธ์ โครงการ	ผลผลิต/เป้าหมาย ผลผลิต/ตัวชี้วัด ผลผลิต	กลุ่มเป้าหมาย ผู้รับผลประโยชน์	ขั้นตอนการ ดำเนินงาน	๒๕๖.....			๒๕๖.....									
					ต.ค.	พ.ย.	ธ.ค.	ม.ค.	ก.พ.	มี.ค.	เม.ย.	พ.ค.	มิ.ย.	ก.ค.	ส.ค.	ก.ย.	
๑.....	เป้าหมาย	เป้าหมาย	เป้าหมาย	๑.....													
.....	๑.....	๑.....	๑.....	๒.....													
.....	๓.....													
๒.....	๒.....	๒.....	๒.....													
.....													
.....	KPI	KPI	KPI	๔.....													
.....	๑.....	๑.....	๑.....													
.....	๕.....													
.....	๒.....	๒.....	๒.....													
.....													

ตารางติดตามและประเมินผลการดำเนินงาน โครงการ.....กลยุทธ์.....

ลำดับ	โครงการ	ตัวชี้วัด	น้ำหนัก	เป้าหมาย ปี ๖...	ผลการดำเนินงาน		เกณฑ์การให้คะแนน					ช่วงปรับ เกณฑ์	ผลการดำเนินงาน ปี ๒๕๖...	คะแนน ที่ได้	คะแนน ถ่วง น้ำหนัก	ผู้กำกับ ตัวชี้วัด	
					ปี ๖...	ปี ๖...	๑	๒	๓	๔	๕						
														รวม			

แบบรายงานติดตามและประเมินผลตามแผนการดำเนินงานองค์การบริหารส่วนจังหวัดลำพูน ประจำปีงบประมาณ พ.ศ. ๒๕๖๔ (ปรับจากแบบ ME ๔)

๑) ยุทธศาสตร์.....

๑.๑) แผนงาน.....

ประจำเดือน.....

ผู้กำกับตัวชี้วัด.....

ที่	โครงการ	กิจกรรม*	ผลการดำเนินงาน					งบประมาณ		สอดคล้องแผนพัฒนาท้องถิ่น				หมายเหตุ อธิบายโดยย่อผลการดำเนินงาน
			ดำเนินการ G,Y, B	* ไม่ได้ดำเนินการ R, R ^b	คะแนน ที่ได้	น้ำหนัก	คะแนนถ่วง น้ำหนัก	ตั้งไว้	เบิกจ่าย	เป้าหมาย**		ตัวชี้วัด(KPI)**		
										ระบุค่าเป้าหมาย ของโครงการใน แผนพัฒนาท้องถิ่น (พ.ศ.๒๕๖๑-๒๕๖๕)	(๑) ระบุผลการ ดำเนินงานเทียบ กับเป้าหมายที่ กำหนดไว้	ระบุตัวชี้วัด ของโครงการ ในแผนพัฒนา ท้องถิ่น	(๑) ระบุผลการ ดำเนินงาน เทียบกับตัวชี้วัด ที่ตั้งไว้	
														*จากแผนดำเนินงาน ปี ๒๕๖๓ **จากแผนพัฒนาท้องถิ่น (๒๕๖๑-๒๕๖๕) *** G = เริ่มแล้วตาม กำหนดไม่ล่าช้า Y = มีปัญหาล่าช้า B = แล้วเสร็จ ให้ ตรวจสอบ **** R = ยังไม่ได้ทำและ ยังไม่ถึงเวลาทำ R ^b = เลยกำหนด เวลา ไม่ได้ทำ (๑) ระบุผลการดำเนินงาน เทียบกับค่าเป้าหมาย/KPI ระบุดังนี้ -เป็นไปตามเป้าหมาย =E -มากกว่าเป้าหมาย =M -น้อยกว่าเป้าหมาย =L -ไม่สอดคล้องกับ เป้าหมาย = IN

แบบสรุปผลการพัฒนาท้องถิ่นตามแผนพัฒนาองค์การบริหารส่วนจังหวัดลำพูน รายไตรมาส.....

(สรุปแบบ ME ๒)

ลำดับ	ยุทธศาสตร์	น้ำหนัก	คะแนน ที่ได้	คะแนน ถ่วง น้ำหนัก	จำนวน โครงการที่ ปรากฏใน แผนพัฒนา อบจ.ลำพูน	จำนวน โครงการที่ นำไปสู่การ ปฏิบัติ	คิดเป็น ร้อยละ	ผลที่ได้รับจากการดำเนินงาน			สรุปปัญหา และแนวทางแก้ไข
								สถาน ภาพรวม	ผลที่ได้รับ/ผลที่สำคัญ	ผลกระทบ	
๑											
๒											
๓											
๔											
รวม											

๒) สรุปผลการพัฒนาในภาพรวม (ผลจากการนำยุทธศาสตร์ไปดำเนินการในแผนดำเนินงานไปปฏิบัติเกิดผลทั้งในเชิงปริมาณและเชิงคุณภาพอย่างไร).....

๓) ข้อเสนอแนะในการดำเนินงานในอนาคต

๓.๑) ผลกระทบนำไปสู่ออนาคต (เช่น จะทำ สนับสนุน ส่งเสริม ป้องกัน อย่างไร ฯลฯ)

๓.๒) ข้อสังเกต ข้อเสนอแนะ ผลการพัฒนา (รวมถึงองค์ประกอบสำคัญของข้อมูลเพื่อนำไปสู่ข้อเสนอแนะ)

โครงการ.....สถานะ Y / R / R๒

ยุทธศาสตร์.....

กลยุทธ์.....

งบประมาณ.....

เจ้าหน้าที่ผู้รับผิดชอบ/กอง.....

ลำดับ	ประเด็น/คำถาม	ข้อเสนอแนะ/แนวทางการแก้ไข
๑	ปัญหาที่ทำให้ไม่ดำเนินการ	
๒	มีการรายงานความก้าวหน้าตามขั้นตอนที่วางไว้หรือไม่	
๓	งบประมาณ (ตกหรือไม่/อย่างไร)	
๔	ไม่ดำเนินการก่อให้เกิดความเสียหายหรือไม่	
๕	ความจำเป็นต้องดำเนินการในปีงบประมาณต่อไป	
๖	แก้ไขข้อผิดพลาดอย่างไร	