



แผนพัฒนาท้องถิ่น (พ.ศ. ๒๕๖๖ - ๒๕๗๐)
แก้ไข ครั้งที่ ๓/๒๕๖๕

ของ
องค์การบริหารส่วนจังหวัดลำพูน



ประกาศองค์การบริหารส่วนจังหวัดลำพูน
เรื่อง ประกาศใช้แผนพัฒนาท้องถิ่น (พ.ศ. ๒๕๖๖ - ๒๕๗๐) แก้ไข ครั้งที่ ๓/๒๕๖๕
ขององค์การบริหารส่วนจังหวัดลำพูน

ด้วย องค์การบริหารส่วนจังหวัดลำพูน ได้ดำเนินการจัดทำแผนพัฒนาท้องถิ่น (พ.ศ. ๒๕๖๖ - ๒๕๗๐) แก้ไข ครั้งที่ ๓/๒๕๖๕ ตามที่กระทรวงมหาดไทย ได้ให้องค์กรปกครองส่วนท้องถิ่นนำמודหมายในแผนพัฒนาเศรษฐกิจและสังคมแห่งชาติ ฉบับที่ ๑๓ มาจัดทำรายละเอียดที่มีความสอดคล้องหรือเชื่อมโยงกับยุทธศาสตร์ชาติ ๒๐ ปี แผนพัฒนาจังหวัด/กลุ่มจังหวัด/ภาค ยุทธศาสตร์การพัฒนาขององค์กรปกครองส่วนท้องถิ่นในเขตจังหวัด และยุทธศาสตร์องค์กรปกครองส่วนท้องถิ่น ในส่วนที่ ๒ ยุทธศาสตร์การพัฒนาขององค์กรปกครองส่วนท้องถิ่น และส่วนที่ ๓ การนำแผนพัฒนาท้องถิ่นไปสู่การปฏิบัติ โดยเป็นอำนาจของผู้บริหารท้องถิ่นในการดำเนินการตามระเบียบกระทรวงมหาดไทย ว่าด้วยการจัดทำแผนพัฒนาขององค์กรปกครองส่วนท้องถิ่น พ.ศ. ๒๕๔๘ และที่แก้ไขเพิ่มเติม ข้อ ๔ และ ข้อ ๒๑ มาดำเนินการโดยอนุโลม และให้ใช้เป็นการแก้ไขแผนพัฒนาท้องถิ่น ทั้งนี้ ให้ดำเนินการแล้วเสร็จภายใน ๑๒๐ วันนับแต่วันประกาศในราชกิจจานุเบกษา รายละเอียดตามหนังสือกระทรวงมหาดไทย ที่ มท ๐๘๑๐.๓/ว ๖๐๘๖ ลงวันที่ ๑๙ สิงหาคม ๒๕๖๕

อาศัยอำนาจตามระเบียบกระทรวงมหาดไทย ว่าด้วยการจัดทำแผนพัฒนาขององค์กรปกครองส่วนท้องถิ่น พ.ศ. ๒๕๔๘ และแก้ไขเพิ่มเติมถึง (ฉบับที่ ๓) พ.ศ. ๒๕๖๑ ข้อ ๒๔ จึงประกาศใช้แผนพัฒนาท้องถิ่น (พ.ศ. ๒๕๖๖ - ๒๕๗๐) แก้ไข ครั้งที่ ๓/๒๕๖๕ ขององค์การบริหารส่วนจังหวัดลำพูน มาเพื่อทราบโดยทั่วกัน

ประกาศ ณ วันที่ ๒๕ ธันวาคม พ.ศ. ๒๕๖๕

(นายอนุสรณ์ วงศ์วรรณ)

นายกองค์การบริหารส่วนจังหวัดลำพูน

เหตุผลและความจำเป็น

ด้วย องค์การบริหารส่วนจังหวัดลำพูน ได้อนุมัติและประกาศใช้แผนพัฒนาท้องถิ่น (พ.ศ. ๒๕๖๖ - ๒๕๗๐) ขององค์การบริหารส่วนจังหวัดลำพูน ไปแล้ว ดังนี้

๑. แผนพัฒนาท้องถิ่น (พ.ศ. ๒๕๖๖ - ๒๕๗๐) ขององค์การบริหารส่วนจังหวัดลำพูน ประกาศใช้ ณ วันที่ ๓๐ พฤศจิกายน พ.ศ. ๒๕๖๔

๒. แผนพัฒนาท้องถิ่น (พ.ศ. ๒๕๖๖ - ๒๕๗๐) แก้ไข ครั้งที่ ๑/๒๕๖๕ ขององค์การบริหารส่วนจังหวัดลำพูน ประกาศใช้ ณ วันที่ ๑๔ มกราคม พ.ศ. ๒๕๖๕

๓. แผนพัฒนาท้องถิ่น (พ.ศ. ๒๕๖๖ - ๒๕๗๐) แก้ไข ครั้งที่ ๒/๒๕๖๕ ขององค์การบริหารส่วนจังหวัดลำพูน ประกาศใช้ ณ วันที่ ๑๑ สิงหาคม พ.ศ. ๒๕๖๕

“แผนพัฒนาท้องถิ่น” หมายความว่า แผนพัฒนาท้องถิ่นขององค์กรปกครองส่วนท้องถิ่นที่กำหนดวิสัยทัศน์ ประเด็นยุทธศาสตร์ เป้าประสงค์ ตัวชี้วัด ค่าเป้าหมาย และกลยุทธ์ โดยสอดคล้องกับแผนพัฒนาจังหวัด ยุทธศาสตร์การพัฒนาขององค์กรปกครองส่วนท้องถิ่นในเขตจังหวัด แผนพัฒนาอำเภอ แผนพัฒนาตำบล แผนพัฒนาหมู่บ้านหรือแผนชุมชน อันมีลักษณะเป็นการกำหนดรายละเอียดแผนงาน โครงการพัฒนาที่จัดทำขึ้นสำหรับงบประมาณแต่ละปี ซึ่งมีความต่อเนื่องและเป็นแผนก้าวหน้า และให้หมายความรวมถึงการเพิ่มเติมหรือเปลี่ยนแปลงแผนพัฒนาท้องถิ่น

ตามระเบียบกระทรวงมหาดไทย ว่าด้วยการจัดทำแผนพัฒนาขององค์กรปกครองส่วนท้องถิ่น พ.ศ. ๒๕๔๘ และแก้ไขเพิ่มเติมถึง (ฉบับที่ ๓) พ.ศ. ๒๕๖๑ กำหนดให้องค์กรปกครองส่วนท้องถิ่นดำเนินการจัดทำแผนพัฒนาท้องถิ่น เพื่อเป็นแนวทางการพัฒนาท้องถิ่นโดยแผนพัฒนาสามารถแก้ไข เพิ่มเติม หรือเปลี่ยนแปลงได้ตามความจำเป็นและความเหมาะสม โดยให้เป็นไปตามระเบียบนี้

หมวด ๔ การแก้ไข การเพิ่มเติมหรือการเปลี่ยนแปลงแผนพัฒนา

ข้อ ๒๑ การแก้ไขแผนพัฒนาท้องถิ่นเป็นอำนาจของผู้บริหารท้องถิ่น

เมื่อผู้บริหารท้องถิ่นเห็นชอบแผนพัฒนาท้องถิ่นที่แก้ไขแล้ว ให้ปิดประกาศให้ประชาชนทราบ โดยเปิดเผยไม่น้อยกว่าสามสิบวันนับแต่วันที่ผู้บริหารท้องถิ่นเห็นชอบ พร้อมทั้งแจ้งสภาท้องถิ่น อำเภอ และจังหวัดทราบด้วย

หมวด ๕ การนำแผนพัฒนาไปปฏิบัติ

ข้อ ๒๔ ให้ผู้บริหารท้องถิ่นประกาศใช้แผนพัฒนาที่อนุมัติแล้ว และนำไปปฏิบัติรวมทั้งแจ้งสภาท้องถิ่น คณะกรรมการบริหารงานจังหวัดแบบบูรณาการ องค์การบริหารส่วนจังหวัด อำเภอ หน่วยงานที่เกี่ยวข้อง และประกาศให้ประชาชนในท้องถิ่นทราบโดยทั่วกันภายในสิบห้าวันนับแต่วันที่ประกาศใช้ และปิดประกาศโดยเปิดเผยไม่น้อยกว่าสามสิบวัน

ข้อ ๒๕ ให้องค์กรปกครองส่วนท้องถิ่นใช้แผนพัฒนาท้องถิ่น เป็นกรอบในการจัดทำงบประมาณรายจ่ายประจำปี งบประมาณรายจ่ายเพิ่มเติม และงบประมาณจากเงินสะสมในช่วงของแผนนั้น รวมทั้งวางแนวทาง เพื่อให้มีการปฏิบัติให้บรรลุวัตถุประสงค์ ตามโครงการพัฒนาที่กำหนดไว้ในแผนพัฒนาท้องถิ่น

เนื่องจาก องค์การบริหารส่วนจังหวัดลำพูน มีความจำเป็นที่จะต้องแก้ไขแผนพัฒนาท้องถิ่น (พ.ศ. ๒๕๖๖ - ๒๕๗๐) ให้ถูกต้องตามที่กระทรวงมหาดไทย ได้ให้องค์การปกครองส่วนท้องถิ่นนำหมุดหมาย ในแผนพัฒนาเศรษฐกิจและสังคมแห่งชาติ ฉบับที่ ๑๓ มาจัดทำรายละเอียดที่มีความสอดคล้องหรือเชื่อมโยง กับยุทธศาสตร์ชาติ ๒๐ ปี แผนพัฒนาจังหวัด/กลุ่มจังหวัด/ภาค ยุทธศาสตร์การพัฒนาขององค์การปกครอง ส่วนท้องถิ่นในเขตจังหวัด และยุทธศาสตร์องค์การปกครองส่วนท้องถิ่น ในส่วนที่ ๒ ยุทธศาสตร์การพัฒนาของ องค์การปกครองส่วนท้องถิ่น และส่วนที่ ๓ การนำแผนพัฒนาท้องถิ่นไปสู่การปฏิบัติ โดยเป็นอำนาจของ ผู้บริหารท้องถิ่นในการดำเนินการตามระเบียบกระทรวงมหาดไทย ว่าด้วยการจัดทำแผนพัฒนาขององค์กร ปกครองส่วนท้องถิ่น พ.ศ. ๒๕๔๘ และที่แก้ไขเพิ่มเติมถึง (ฉบับที่ ๓) พ.ศ. ๒๕๖๑ ข้อ ๔ และ ข้อ ๒๑ มาดำเนินการโดยอนุโลมและให้ใช้เป็นการแก้ไขแผนพัฒนาท้องถิ่น ทั้งนี้ ให้ดำเนินการแล้วเสร็จภายใน ๑๒๐ วันนับแต่วันประกาศในราชกิจจานุเบกษา กรณีองค์การปกครองส่วนท้องถิ่นไม่อาจดำเนินการแล้วเสร็จ ตามเวลาที่กำหนดดังกล่าวให้ผู้บริหารท้องถิ่นดำเนินการตามที่เห็นสมควร และให้นำแนวทางการดำเนินงาน ตามหนังสือกระทรวงมหาดไทย ที่ มท ๐๘๑๐.๓/ว ๑๒๓๙ ลงวันที่ ๒๑ กุมภาพันธ์ ๒๕๖๕ มาเป็นแนวทาง ในการปฏิบัติด้วย รายละเอียดตามหนังสือกระทรวงมหาดไทย ที่ มท ๐๘๑๐.๓/ว ๖๐๘๖ ลงวันที่ ๑๙ สิงหาคม ๒๕๖๕ เรื่อง ชักซ้อมแนวทางปฏิบัติการใช้แผนพัฒนาท้องถิ่นขององค์การปกครองส่วนท้องถิ่นเพื่อจัดทำบริการ สาธารณะหรือกิจกรรมสาธารณะ ปัจจุบันได้มีประกาศใช้แผนพัฒนาเศรษฐกิจและสังคมแห่งชาติ ฉบับที่ ๑๓ (พ.ศ. ๒๕๖๖ - ๒๕๗๐) ในราชกิจจานุเบกษา เมื่อวันที่ ๑ พฤศจิกายน ๒๕๖๕

ดังนั้น องค์การบริหารส่วนจังหวัดลำพูน จึงได้จัดทำแผนพัฒนาท้องถิ่น (พ.ศ. ๒๕๖๖ - ๒๕๗๐) แก้ไข ครั้งที่ ๓/๒๕๖๕ ขององค์การบริหารส่วนจังหวัดลำพูน เพื่อให้มีข้อมูลที่ถูกต้องและเป็นปัจจุบัน โดยถือปฏิบัติตามระเบียบกระทรวงมหาดไทย ว่าด้วยการจัดทำแผนพัฒนาขององค์การปกครองส่วนท้องถิ่น พ.ศ. ๒๕๔๘ และแก้ไขเพิ่มเติมถึง (ฉบับที่ ๓) พ.ศ. ๒๕๖๑ และหนังสือสั่งการของกระทรวงมหาดไทยดังกล่าว

ส่วนที่ ๒

ยุทธศาสตร์การพัฒนา
องค์กรปกครองส่วนท้องถิ่น

รายละเอียดแผนพัฒนาท้องถิ่น (พ.ศ. ๒๕๖๖ - ๒๕๗๐) แก้ไข ครั้งที่ ๓/๒๕๖๕
ขององค์การบริหารส่วนจังหวัดลำพูน
จากแผนพัฒนาท้องถิ่น (พ.ศ. ๒๕๖๖ - ๒๕๗๐)

ส่วนที่ ๒ ยุทธศาสตร์การพัฒนาองค์กรปกครองส่วนท้องถิ่น

แผนพัฒนาเศรษฐกิจและสังคมแห่งชาติ ฉบับที่ ๑๒ รายละเอียดแก้ไขใหม่ ดังนี้

แผนพัฒนาเศรษฐกิจและสังคมแห่งชาติ ฉบับที่ ๑๓ (พ.ศ. ๒๕๖๖ - ๒๕๗๐)

ในการจัดทำแผนพัฒนาท้องถิ่นขององค์กรปกครองส่วนท้องถิ่น ต้องมีความเชื่อมโยงของยุทธศาสตร์ในภาพรวม (Strategy linkage) ความเชื่อมโยงในเชิงยุทธศาสตร์ที่เชื่อมต่อกันเพื่อให้เกิดภาพรวม (Overview) การเชื่อมโยงจากจุดหนึ่งไปจุดหนึ่งในเชิงยุทธศาสตร์ โดยสามารถนำเข้าสู่รอยต่อที่เข้าหากันได้อย่างกลมกลืนแม้ว่าจะเรียกชื่อที่แตกต่างกันก็ตาม แต่ก็สามารถเดินทางไปด้วยกันได้ ในเชิงยุทธศาสตร์เป็นการเชื่อมโยงความสัมพันธ์ระหว่างยุทธศาสตร์ระดับมหภาคกับยุทธศาสตร์ขององค์กรปกครองส่วนท้องถิ่น ได้แก่ (๑) ยุทธศาสตร์ชาติ ๒๐ ปี (๒) แผนพัฒนาเศรษฐกิจและสังคมแห่งชาติ (๓) การกำหนดเป้าหมายการพัฒนาที่ยั่งยืน (Sustainable Development Goals: SDGs) (๔) แผนพัฒนาจังหวัด/กลุ่มจังหวัด/ภาค (๕) ยุทธศาสตร์การพัฒนาขององค์กรปกครองส่วนท้องถิ่นในเขตจังหวัดและ (๖) ยุทธศาสตร์ขององค์กรปกครองส่วนท้องถิ่น การกำหนดและการวิเคราะห์ความเชื่อมโยงองค์รวมที่นำไปสู่การพัฒนาท้องถิ่นจากยุทธศาสตร์ทุกระดับมีความสัมพันธ์หรือเชื่อมโยงกันอย่างไร เพื่อให้การพัฒนาท้องถิ่นสอดคล้องกับยุทธศาสตร์ระดับมหภาคและยุทธศาสตร์ขององค์กรปกครองส่วนท้องถิ่น ประกอบด้วย (๑) วิสัยทัศน์ (๒) ยุทธศาสตร์ (๓) เป้าประสงค์ (๔) ตัวชี้วัด (๕) ค่าเป้าหมาย (๖) กลยุทธ์ และ (๗) จุดยืนทางยุทธศาสตร์ ซึ่งองค์การบริหารส่วนจังหวัดลำพูนได้จัดทำแผนพัฒนาท้องถิ่น (พ.ศ. ๒๕๖๖ - ๒๕๗๐) ที่มีความเชื่อมโยงของยุทธศาสตร์ดังกล่าว และเชื่อมโยงกับแผนพัฒนาเศรษฐกิจและสังคมแห่งชาติฉบับที่ ๑๓ ด้วย โดยนำหมุดหมายในแผนพัฒนาเศรษฐกิจและสังคมแห่งชาติ ฉบับที่ ๑๓ มาจัดทำรายละเอียดที่มีความสอดคล้องหรือเชื่อมโยงกับยุทธศาสตร์ชาติ ๒๐ ปี แผนพัฒนาจังหวัด/กลุ่มจังหวัด/ภาค ยุทธศาสตร์การพัฒนาขององค์กรปกครองส่วนท้องถิ่นในเขตจังหวัดและยุทธศาสตร์องค์กรปกครองส่วนท้องถิ่น ซึ่งมีรายละเอียดดังนี้

แผนพัฒนาเศรษฐกิจและสังคมแห่งชาติ ฉบับที่ ๑๓ (พ.ศ. ๒๕๖๖ - ๒๕๗๐) มีสถานะเป็นแผนระดับที่ ๒ ซึ่งเป็นกลไกที่สำคัญในการแปลงยุทธศาสตร์ชาติไปสู่การปฏิบัติ และใช้เป็นกรอบสำหรับการจัดทำแผนระดับที่ ๓ เพื่อให้การดำเนินงานของภาคีการพัฒนาที่เกี่ยวข้องสามารถสนับสนุนการบรรลุเป้าหมายตามยุทธศาสตร์ชาติตามกรอบระยะเวลาที่คาดหวังไว้ได้โดยพระราชบัญญัติสภาพัฒนาการเศรษฐกิจและสังคมแห่งชาติ พ.ศ. ๒๕๖๑บัญญัติให้แผนพัฒนาเศรษฐกิจและสังคมแห่งชาติ ฉบับที่ ๑๒ มีผลบังคับใช้ถึงวันที่ ๓๐ กันยายน ๒๕๖๕ ส่งผลให้กรอบระยะเวลา ๕ ปีของแผนพัฒนาเศรษฐกิจและสังคมแห่งชาติ ฉบับที่ ๑๓ เริ่มต้น ณ วันที่ ๑ ตุลาคม ๒๕๖๕ ครอบคลุมปีงบประมาณ พ.ศ. ๒๕๖๖ - ๒๕๗๐ ซึ่งเป็นระยะ ๕ ปีที่สองของยุทธศาสตร์ชาติ

ทั้งนี้ การจัดทำแผนพัฒนาฯ ฉบับที่ ๑๓ อยู่บนความตั้งใจที่จะให้แผนมีจุดเน้นและเป้าหมายของการพัฒนาที่เป็นรูปธรรม สามารถบ่งบอกทิศทางพัฒนาที่ชัดเจนที่ประเทศควรมุ่งไปในระยะ ๕ ปีถัดไป โดยเป็นผลที่เกิดจากกระบวนการสังเคราะห์ข้อมูลอย่างรอบด้าน ทั้งสถานะของทุนของทุนในมิติต่างๆ บทเรียนของการพัฒนาที่ผ่านมาตลอด จนการเปลี่ยนแปลงของปัจจัยและเงื่อนไขที่มีอิทธิพลต่อองค์

ต่างๆ ของประเทศ รวมถึงการสนับสนุนให้ภาคีการพัฒนาทุกภาคส่วนเข้ามามีส่วนร่วมในการแลกเปลี่ยนความคิดเห็นอย่างกว้างขวางตั้งแต่ในขั้นตอนการกำหนดกรอบทิศทางของแผนไปจนถึงการร่างแผน นอกจากนี้ การจัดทำแผนพัฒนา ฉบับที่ ๑๓ ยังอยู่ในช่วงเวลาที่ทั่วโลก รวมถึงประเทศไทยต้องเผชิญกับข้อจำกัดหลากหลายประการที่เป็นผลสืบเนื่องจากสถานการณ์การแพร่ระบาดของโควิด-๑๙ ซึ่งไม่เพียงแต่ก่อให้เกิดการเจ็บป่วยและเสียชีวิตของประชากร แต่ยังส่งผลให้เกิดเงื่อนไขทางเศรษฐกิจและการดำเนินชีวิตของประชาชนทุกกลุ่ม นอกจากนี้ ในระยะของแผนพัฒนา ฉบับที่ ๑๓ ยังเป็นช่วงเวลาที่แนวโน้มของการพัฒนาของเทคโนโลยีอย่างก้าวกระโดด การเปลี่ยนแปลงสภาพภูมิอากาศที่มีความรุนแรงเพิ่มขึ้น การเป็นสังคมสูงวัยของประเทศไทยและหลายประเทศทั่วโลก ตลอดจนการเปลี่ยนแปลงด้านภูมิรัฐศาสตร์ระหว่างประเทศ ดังนั้น การขับเคลื่อนการพัฒนาประเทศท่ามกลางกระแสแนวโน้มการเปลี่ยนแปลงดังกล่าวจึงต้องให้ความสำคัญกับการเสริมสร้างความเข้มแข็งจากภายในให้สามารถเติบโตต่อไปได้อย่างมั่นคงท่ามกลางความผันแปรที่เกิดขึ้นรอบด้าน และคำนึงถึงผลประโยชน์ของประเทศทั้งทางเศรษฐกิจ สังคมและสิ่งแวดล้อมอย่างยั่งยืน

ในการกำหนดทิศทางของแผนพัฒนา ฉบับที่ ๑๓ ให้ประเทศสามารถก้าวข้ามความท้าทายต่างๆ เพื่อให้ “ประเทศไทยมีความมั่นคง มั่งคั่ง ยั่งยืน เป็นประเทศพัฒนาแล้ว ด้วยการพัฒนาตามหลักปรัชญาของเศรษฐกิจพอเพียง” ตามเจตนารมณ์ของยุทธศาสตร์ชาติ ได้อาศัยหลักการและแนวคิด ๔ ประการ ดังนี้

๑. หลักปรัชญาของเศรษฐกิจพอเพียง โดยสืบสาน รักษา ต่อยอดการพัฒนาตามหลักปรัชญาของเศรษฐกิจพอเพียง ผ่านการกำหนดทิศทางการพัฒนาประเทศอย่างมีเหตุผล ความพอประมาณ ภูมิคุ้มกัน บนฐานของความรู้ คุณธรรม และความเพียร โดยคำนึงถึงความสอดคล้องกับสถานการณ์และเงื่อนไขระดับประเทศและระดับโลกทั้งในปัจจุบันและอนาคตอันใกล้ และศักยภาพของทุนทางเศรษฐกิจ ทุนทางสังคม และทุนทางทรัพยากรธรรมชาติและสิ่งแวดล้อมของประเทศ ให้ความสำคัญกับการเสริมสร้างความสมดุลในมิติต่าง ๆ ทั้งความสมดุลระหว่างการพัฒนาความสามารถในการแข่งขันกับต่างประเทศกับความสามารถในการพึ่งตนเองได้อย่างมั่นคง ความสมดุลของการกระจายโอกาสเพื่อลดความเหลื่อมล้ำระหว่างกลุ่มคนและพื้นที่ และความสมดุลทางธรรมชาติเพื่อให้คนอยู่ร่วมกับทรัพยากรธรรมชาติและสิ่งแวดล้อมได้อย่างยั่งยืน รวมถึงการบริหารจัดการองคาพยพต่าง ๆ ของประเทศให้พร้อมรับกับความเสี่ยงที่เกิดจากการเปลี่ยนแปลงทั้งภายนอกและภายในประเทศ นอกจากนี้ ในการวางแผนและการขับเคลื่อนแผนไปสู่การปฏิบัติต้องอาศัยองค์ความรู้ทางวิชาการที่รอบด้านและพิจารณาด้วยความรอบคอบ ควบคู่กับการยึดถือผลประโยชน์ของประชาชนส่วนรวมเป็นที่ตั้ง และมุ่งมั่นผลักดันให้การพัฒนารุดลู่เป้าหมายที่ตั้งไว้

๒. การสร้างความสามารถในการ “ล้มแล้ว ลุกไว” โดยมุ่งเน้นการพัฒนาใน ๓ ระดับ ประกอบด้วย ๑) การพร้อมรับ หรือ ระดับ “อยู่รอด” ในการแก้ไขข้อจำกัดหรือจุดอ่อนที่มีอยู่ ซึ่งเป็นผลให้ประชาชนประสบความยากลำบากในการดำรงชีวิต หรือทำให้ประเทศมีความเปราะบางต่อการเปลี่ยนแปลงจากภายนอกและภายใน รวมถึงการสร้างความพร้อมในทุกระดับในการรับมือกับสภาวะวิกฤติที่อาจเกิดขึ้นให้สามารถฟื้นคืนสู่ภาวะปกติได้อย่างรวดเร็ว ๒) การปรับตัว หรือ ระดับ “พอเพียง” ในการปรับเปลี่ยนปัจจัยที่จำเป็นเพื่อเสริมสร้างความมั่นคงทางเศรษฐกิจ สังคม และสิ่งแวดล้อม ตั้งแต่ในระดับครอบครัว ชุมชน พื้นที่ และประเทศ รวมถึงปรับทิศทาง รูปแบบ และแนวทางการพัฒนาให้สอดคล้องกับกระแสการเปลี่ยนแปลงของโลกยุคใหม่ และ ๓) การเปลี่ยนแปลงเพื่อพร้อมเติบโตอย่างยั่งยืน หรือ ระดับ “ยั่งยืน” ในการผลักดันให้เกิดการเปลี่ยนแปลงเชิงโครงสร้างในมิติต่าง ๆ เพื่อเสริมสร้างความสามารถของบุคคลและสังคมในการพัฒนาอย่างต่อเนื่อง รวมทั้งเพื่อสนับสนุนให้ประเทศสามารถเติบโตได้อย่างมีคุณภาพและยั่งยืน

๓. เป้าหมายการพัฒนาอย่างยั่งยืนของสหประชาชาติ โดยกำหนดทิศทางการพัฒนาที่อยู่บนพื้นฐานของแนวคิด “ไม่ทิ้งใครไว้ข้างหลัง” มุ่งเสริมสร้างคุณภาพชีวิตที่ดีให้กับประชาชนทุกกลุ่ม ทั้งในมิติของการมีปัจจัยที่จำเป็นสำหรับการดำรงชีวิตขั้นพื้นฐานที่เพียงพอ การมีสภาพแวดล้อมที่ดี การมีปัจจัยสนับสนุนให้มีสุขภาพที่สมบูรณ์ทั้งทางร่างกายและจิตใจ การมีโอกาที่จะใช้ศักยภาพของตนในการสร้างความเป็นอยู่ที่ดี และการมุ่งส่งต่อทรัพยากรธรรมชาติและสิ่งแวดล้อมที่ดีไปยังคนรุ่นต่อไป

๔. การพัฒนาเศรษฐกิจชีวภาพ เศรษฐกิจหมุนเวียน เศรษฐกิจสีเขียว โดยให้ความสำคัญกับการประยุกต์ใช้องค์ความรู้ทางด้านวิทยาศาสตร์ เทคโนโลยีสมัยใหม่ และความคิดสร้างสรรค์ เพื่อสร้างมูลค่าเพิ่มทางเศรษฐกิจ ควบคู่กับการรักษาความสมดุลระหว่างการอนุรักษ์และการใช้ประโยชน์จากฐานทรัพยากรธรรมชาติและหลากหลายทางชีวภาพ รวมถึงการปรับเปลี่ยนรูปแบบการผลิต การให้บริการ และการบริโภคเพื่อลดผลกระทบต่อสิ่งแวดล้อม

วัตถุประสงค์และเป้าหมาย

การพัฒนาประเทศในระยะ ๕ ปี ของแผนพัฒนาฯ ฉบับที่ ๑๓ ให้สามารถก้าวข้ามความท้าทายที่เป็นอุปสรรคต่อการบรรลุเป้าหมายตามยุทธศาสตร์ชาติ จำเป็นจะต้องเร่งแก้ไขจุดอ่อนและข้อจำกัดของประเทศที่มีอยู่เดิม รวมทั้งเพิ่มศักยภาพในการรับมือกับความเสี่ยงสำคัญที่มาจาก การเปลี่ยนแปลงของบริบททั้งจากภายนอกและภายใน ตลอดจนการเสริมสร้างความสามารถในการสร้างสรรค์ประโยชน์จากโอกาสที่เกิดขึ้นได้อย่างเหมาะสมและทันท่วงที ด้วยเหตุนี้ การกำหนดทิศทางการพัฒนาประเทศในระยะของแผนพัฒนาฯ ฉบับที่ ๑๓ จึงมีวัตถุประสงค์เพื่อ “พลิกโฉมประเทศไทยสู่ สังคมก้าวหน้า เศรษฐกิจสร้างมูลค่าอย่างยั่งยืน” ซึ่งหมายถึงการสร้างการเปลี่ยนแปลงที่ครอบคลุมตั้งแต่ระดับโครงสร้าง นโยบาย และกลไก เพื่อมุ่งเสริมสร้างสังคมที่ก้าวหน้า พลวัตของโลก และเกื้อหนุนให้คนไทยมีโอกาที่จะพัฒนาตนเองได้อย่างเต็มศักยภาพ พร้อมกับยกระดับกิจกรรมการผลิตและการให้บริการให้สามารถสร้างมูลค่าเพิ่มที่สูงขึ้น โดยอยู่บนพื้นฐานของความยั่งยืนทางสิ่งแวดล้อม

เพื่อให้เป็นไปตามวัตถุประสงค์ข้างต้น แผนพัฒนาฯ ฉบับที่ ๑๓ จึงได้กำหนด เป้าหมายหลักของการพัฒนา จำนวน ๕ ประการ ประกอบด้วย

๑. การปรับโครงสร้างภาคการผลิตและบริการสู่เศรษฐกิจฐานนวัตกรรม มุ่งยกระดับขีดความสามารถในการแข่งขันของภาคการผลิตและบริการสำคัญ ผ่านการผลักดันส่งเสริมการสร้างมูลค่าเพิ่มโดยใช้นวัตกรรม เทคโนโลยี และความคิดสร้างสรรค์ ที่ตอบโจทย์พัฒนาการของสังคมยุคใหม่และเป็นมิตรต่อสิ่งแวดล้อม พร้อมทั้งให้ความสำคัญกับการเชื่อมโยงเศรษฐกิจท้องถิ่นและผู้ประกอบการรายย่อยกับห่วงโซ่มูลค่าของภาคการผลิตและบริการเป้าหมาย รวมถึงพัฒนาระบบนิเวศที่ส่งเสริมการค้าการลงทุนและนวัตกรรม

๒. การพัฒนาคนสำหรับโลกยุคใหม่ มุ่งพัฒนาให้คนไทยมีทักษะและคุณลักษณะที่เหมาะสมกับโลกยุคใหม่ ทั้งทักษะในด้านความรู้ ทักษะทางพฤติกรรม และคุณลักษณะตามบรรทัดฐานที่ดีของสังคม และเร่งรัดการเตรียมพร้อมกำลังคนให้มีคุณภาพสอดคล้องกับความต้องการของตลาดแรงงาน และเอื้อต่อการปรับโครงสร้างเศรษฐกิจไปสู่ภาคการผลิตและบริการเป้าหมายที่มีศักยภาพและผลิตภาพสูงขึ้น รวมทั้งให้ความสำคัญกับการสร้างหลักประกันและความคุ้มครองทางสังคมที่สามารถส่งเสริมความมั่นคงในชีวิต

๓. การมุ่งสู่สังคมแห่งโอกาสและความเป็นธรรม มุ่งลดความเหลื่อมล้ำทางเศรษฐกิจและสังคม ทั้งในเชิงรายได้ พื้นที่ ความมั่งคั่ง และการแข่งขันของภาคธุรกิจ ด้วยการสนับสนุนช่วยเหลือกลุ่มเปราะบางและผู้ด้อยโอกาสให้มีโอกาสในการเลื่อนสถานะทางเศรษฐกิจและสังคม กระจายโอกาสทางเศรษฐกิจ

และจัดให้มีบริการสาธารณะที่มีคุณภาพอย่างทั่วถึงและเท่าเทียมในทุกพื้นที่ พร้อมทั้งเพิ่มโอกาสในการแข่งขันของภาคธุรกิจให้เปิดกว้างและเป็นธรรม

๔. การเปลี่ยนผ่านการผลิตและบริโภคไปสู่ความยั่งยืน มุ่งลดการก่อมลพิษ ควบคุมไปกับการผลักดันให้เกิดการใช้ทรัพยากรธรรมชาติอย่างมีประสิทธิภาพและสอดคล้องกับขีดความสามารถในการรองรับของระบบนิเวศ ตลอดจนลดปริมาณการปล่อยก๊าซเรือนกระจกเพื่อให้ประเทศไทยบรรลุเป้าหมายความเป็นกลางทางคาร์บอนภายในปี ๒๕๓๓ และบรรลุเป้าหมายการปล่อยก๊าซเรือนกระจกสุทธิเป็นศูนย์ภายในปี ๒๖๐๘

๕. การเสริมสร้างความสามารถของประเทศในการรับมือกับการเปลี่ยนแปลงและความเสี่ยงภายใต้บริบทโลกใหม่ มุ่งสร้างความพร้อมในการรับมือและแสวงหาโอกาสจากการเป็นสังคมสูงวัย การเปลี่ยนแปลงสภาพภูมิอากาศ ภัยโรคระบาด และภัยคุกคามทางไซเบอร์ พัฒนาโครงสร้างพื้นฐานและกลไกทางสถาบันที่เอื้อต่อการเปลี่ยนแปลงสู่ดิจิทัล รวมทั้งปรับปรุงโครงสร้างและระบบการบริหารงานของภาครัฐให้สามารถตอบสนองต่อการเปลี่ยนแปลงของบริบททางเศรษฐกิจ สังคม และเทคโนโลยีได้อย่างทันเวลา มีประสิทธิภาพ และมีธรรมาภิบาล

หมุดหมายการพัฒนา

เพื่อถ่ายทอดเป้าหมายหลักไปสู่ภาพของการขับเคลื่อนที่ชัดเจนในลักษณะของวาระการพัฒนาที่เอื้อให้เกิดการทำงานร่วมกันของหลายหน่วยงานและหลายภาคส่วนในการผลักดันการพัฒนาเรื่องใดเรื่องหนึ่งให้เกิดผลได้อย่างเป็นรูปธรรม แผนพัฒนาฯ ฉบับที่ ๑๓ จึงได้กำหนดหมุดหมายการพัฒนา จำนวน ๑๓ หมุดหมาย ซึ่งเป็นการบ่งบอกถึงสิ่งที่ประเทศไทยปรารถนาจะ “เป็น” หรือมุ่งหวังจะ “มี” เพื่อสะท้อนประเด็นการพัฒนาที่มีลำดับความสำคัญสูงต่อการพลิกโฉมประเทศไทยสู่ “สังคมก้าวหน้า เศรษฐกิจสร้างมูลค่าอย่างยั่งยืน” โดยหมุดหมายทั้ง ๑๓ ประการ แบ่งออกได้เป็น ๔ มิติ ดังนี้

๑. มิติภาคการผลิตและบริการเป้าหมาย ประกอบไปด้วย

หมุดหมายที่ ๑ ไทยเป็นประเทศชั้นนำด้านสินค้าเกษตรและเกษตรแปรรูปมูลค่าสูง มุ่งเน้นการสร้างมูลค่าของสินค้าเกษตรและเกษตรแปรรูป โดยอาศัยเทคโนโลยีและนวัตกรรม การเพิ่มประสิทธิภาพของโครงสร้างพื้นฐานของภาคเกษตร และการสนับสนุนบทบาทของผู้ประกอบการเกษตร

หมุดหมายที่ ๒ ไทยเป็นจุดหมายของการท่องเที่ยวที่เน้นคุณภาพและความยั่งยืน โดยยกระดับการท่องเที่ยวให้เป็นการท่องเที่ยวคุณภาพสูง เพิ่มการพึ่งพานักท่องเที่ยวในประเทศและกระจายรายได้สู่พื้นที่ และบริหารจัดการการท่องเที่ยวอย่างยั่งยืนในทุกมิติ

หมุดหมายที่ ๓ ไทยเป็นฐานการผลิตยานยนต์ไฟฟ้าที่สำคัญของโลก โดยสนับสนุนให้ผู้ประกอบการเดิมในอุตสาหกรรมยานยนต์สามารถปรับตัวไปสู่การผลิตยานยนต์ไฟฟ้า พร้อมกับการลงทุนเพิ่มเติมเพื่อพัฒนาเทคโนโลยียานยนต์ไฟฟ้า รวมถึงการสร้างปัจจัยสนับสนุนเพื่อให้ผู้ใช้รถยนต์เปลี่ยนมาใช้ยานยนต์ไฟฟ้า

หมุดหมายที่ ๔ ไทยเป็นศูนย์กลางทางการแพทย์และสุขภาพมูลค่าสูง มุ่งเน้นการสร้างมูลค่าจากสินค้าและบริการสุขภาพซึ่งไทยมีความได้เปรียบ รวมถึงการสร้างเสริมขีดความสามารถด้านการวิจัยเทคโนโลยีทางการแพทย์ และสร้างความเป็นธรรมในการเข้าถึงบริการสุขภาพของคนในประเทศ

หมุดหมายที่ ๕ ไทยเป็นประตูการค้าการลงทุนและยุทธศาสตร์ทางโลจิสติกส์ที่สำคัญของภูมิภาค เป็นการยกระดับบทบาทของไทยในห่วงโซ่อุปทานของภูมิภาค โดยให้ความสำคัญกับการเป็นศูนย์กลางคมนาคมและโลจิสติกส์ และการดึงดูดการลงทุนจากต่างประเทศ

หมวดหมู่ที่ ๖ ไทยเป็นศูนย์กลางอุตสาหกรรมอิเล็กทรอนิกส์อัจฉริยะและอุตสาหกรรมดิจิทัลของอาเซียน มุ่งเน้นการผลักดันการเติบโตเศรษฐกิจดิจิทัล โดยการสร้างระบบนิเวศที่เหมาะสม ทั้งในด้านโครงสร้างพื้นฐานและกฎหมายกฎระเบียบ รวมถึงการสนับสนุนให้อุตสาหกรรมอิเล็กทรอนิกส์เดิมสามารถปรับเปลี่ยนไปสู่อิเล็กทรอนิกส์อัจฉริยะที่มีผนวกเทคโนโลยี Internet of Things (IoT) เพื่อให้อุปกรณ์อิเล็กทรอนิกส์ต่าง ๆ สามารถเชื่อมโยงหรือส่งข้อมูลถึงกันได้

๒. มิติโอกาสและความเสมอภาคทางเศรษฐกิจและสังคม ประกอบไปด้วย

หมวดหมู่ที่ ๗ ไทยมีวิสาหกิจขนาดกลางและขนาดย่อมที่เข้มแข็ง มีศักยภาพสูง และสามารถแข่งขันได้ โดยผลักดันการพัฒนาศักยภาพของ SMEs สู่การเป็นผู้ประกอบการยุคดิจิทัล สามารถเชื่อมโยงกับห่วงโซ่มูลค่าโลก และปรับเปลี่ยนการแข่งขันทางการค้าให้เป็นธรรมสำหรับ SMEs

หมวดหมู่ที่ ๘ ไทยมีพื้นที่และเมืองอัจฉริยะที่น่าอยู่ ปลอดภัย เติบโตได้อย่างยั่งยืน ให้ความสำคัญกับส่งเสริมการเติบโตทางเศรษฐกิจในระดับภูมิภาคเพื่อลดความเหลื่อมล้ำในเชิงพื้นที่ โดยการสร้างความเข้มแข็งของเศรษฐกิจฐานราก การสร้างความพร้อมด้านโครงสร้างพื้นฐาน โลจิสติกส์ และดิจิทัล

หมวดหมู่ที่ ๙ ไทยมีความยากจนข้ามรุ่นลดลง และมีความคุ้มครองทางสังคมที่เพียงพอเหมาะสม โดยการแก้ไขปัญหาความยากจนข้ามรุ่นแบบมุ่งเป้าที่สอดคล้องกับสภาพปัญหาและความต้องการของครัวเรือนยากจน ทั้งในด้านการสร้างโอกาสในการประกอบอาชีพ และการช่วยเหลือให้เด็กจากครัวเรือนยากจนได้รับการศึกษาอย่างเต็มศักยภาพ รวมทั้งให้ความสำคัญกับการจัดความคุ้มครองทางสังคมที่เพียงพอต่อการดำรงชีวิตแก่คนไทยทุกช่วงวัย

๓. มิติความยั่งยืนของทรัพยากรธรรมชาติและสิ่งแวดล้อม

หมวดหมู่ที่ ๑๐ ไทยมีเศรษฐกิจหมุนเวียนและสังคมคาร์บอนต่ำ ให้ความสำคัญกับการเพิ่มประสิทธิภาพในการใช้ทรัพยากรโดยการใช้ซ้ำ ใช้ซ้ำ นำกลับมาใช้ใหม่ พร้อมทั้งการนำขยะหรือวัสดุเหลือใช้กลับมาสร้างมูลค่า รวมถึงการเร่งลดก๊าซเรือนกระจก โดยเฉพาะในภาคพลังงานและอุตสาหกรรม ซึ่งเป็นภาคเศรษฐกิจที่ปล่อยก๊าซเรือนกระจกสูง

หมวดหมู่ที่ ๑๑ ไทยสามารถลดความเสี่ยงและผลกระทบจากภัยธรรมชาติ และการเปลี่ยนแปลงสภาพภูมิอากาศ ได้แก่ การสร้างความสามารถในการรับมือกับภัยธรรมชาติ โดยมุ่งเน้นการป้องกันภัยโดยใช้แนวทางธรรมชาติ เช่น การฟื้นฟูป่าต้นน้ำ และการสร้างแหล่งเก็บกักน้ำขนาดเล็ก รวมถึงการพัฒนาประสิทธิภาพในการคาดการณ์และเตือนภัย

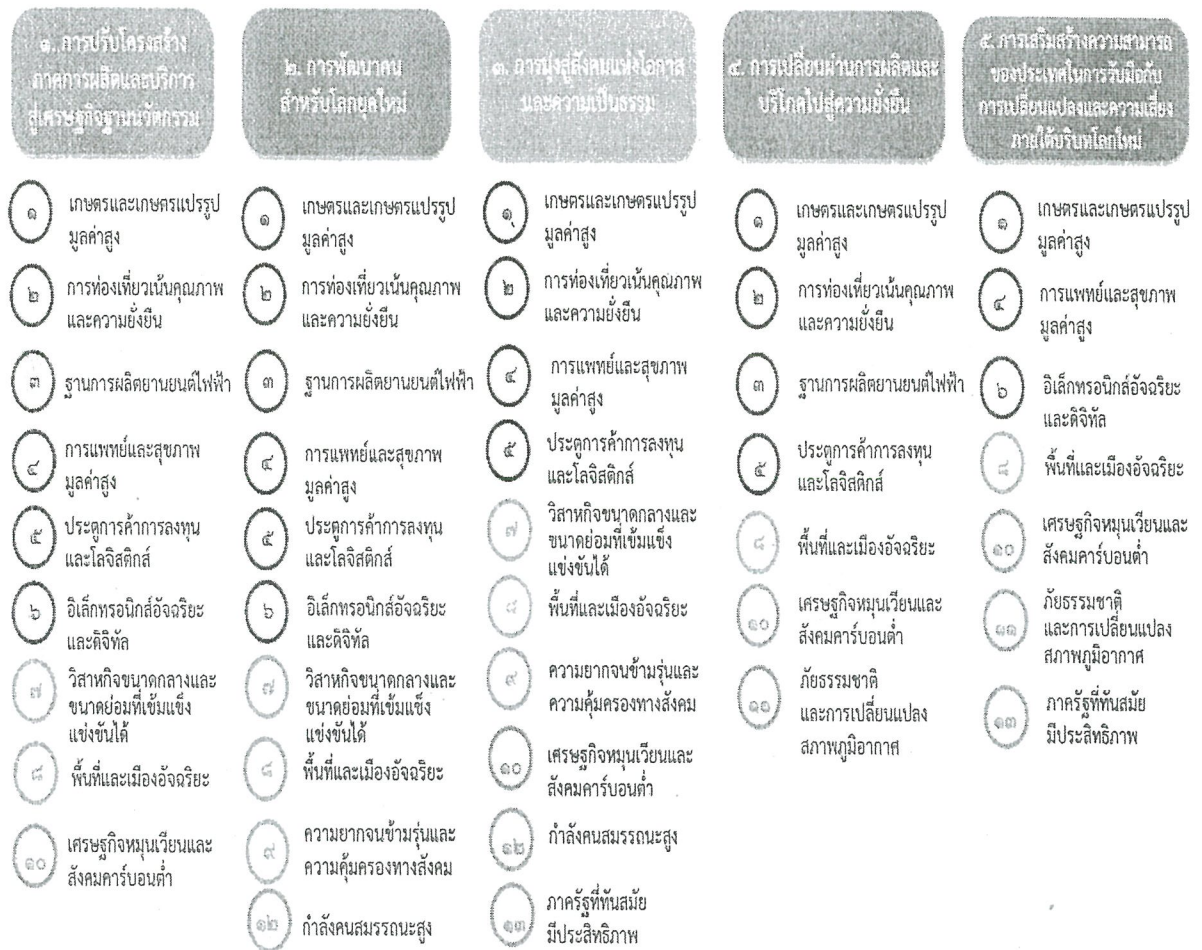
๔. มิติปัจจัยผลักดันการพลิกโฉมประเทศ

หมวดหมู่ที่ ๑๒ ไทยมีกำลังคนสมรรถนะสูง มุ่งเรียนรู้อย่างต่อเนื่อง ตอบโจทย์การพัฒนาแห่งอนาคต โดยสนับสนุนให้คนทุกช่วงวัยมีโอกาสพัฒนาทักษะอย่างเต็มศักยภาพ มีการเรียนรู้ตลอดชีวิต และมีสมรรถนะที่สอดคล้องกับบริบทของโลกยุคใหม่ อาทิ ทักษะดิจิทัล รวมถึงการผลิตกำลังคนให้ตรงความต้องการของภาคการผลิตเป้าหมาย

หมวดหมู่ที่ ๑๓ ไทยมีภาครัฐที่ทันสมัยและมีประสิทธิภาพ และตอบโจทย์ประชาชน โดยยกระดับภาครัฐให้มีสมรรถนะสูงและคล่องตัว สามารถก้าวสู่การเป็นภาครัฐดิจิทัลอย่างเต็มรูปแบบ รวมถึงการยกเลิกกฎหมายที่ไม่จำเป็นและเป็นอุปสรรคต่อการพัฒนาประเทศ

ความเชื่อมโยงระหว่างหมวดหมู่การพัฒนา กับเป้าหมายหลักแสดงไว้ในแผนภาพที่ ๓.๑ โดยหมวดหมู่การพัฒนาที่กำหนดขึ้นเป็นประเด็นที่มีลักษณะเชิงบูรณาการที่ครอบคลุมการพัฒนาตั้งแต่ในระดับต้นน้ำจนถึงปลายน้ำ และสามารถนำไปสู่ผลพัฒนาทั้งในมิติเศรษฐกิจ สังคม ทรัพยากรธรรมชาติและสิ่งแวดล้อมไปพร้อมๆ กัน ทำให้หมวดหมู่แต่ละประการสามารถสนับสนุนเป้าหมายหลักได้มากกว่าหนึ่งข้อ นอกจากนี้ การพัฒนาภายใต้แต่ละหมวดหมู่ไม่ได้แยกขาดจากกัน แต่มีการสนับสนุนหรือเอื้อประโยชน์ซึ่งกันและกัน

แผนภาพที่ ๓.๑ ความเชื่อมโยงระหว่างหมวดหมู่การพัฒนา กับเป้าหมายหลัก



ความเชื่อมโยงของยุทธศาสตร์ในภาพรวม รายละเอียดแก้ไขใหม่ ดังนี้

ความเชื่อมโยงของยุทธศาสตร์ในภาพรวม

ในการจัดทำแผนพัฒนาท้องถิ่น (พ.ศ. ๒๕๖๖ - ๒๕๗๐) ขององค์การบริหารส่วนจังหวัดลำพูน มีความสอดคล้องกับยุทธศาสตร์ชาติ ๒๐ ปี แผนพัฒนาเศรษฐกิจและสังคมแห่งชาติ ฉบับที่ ๑๓ แผนพัฒนาภาคเหนือ แผนพัฒนากลุ่มจังหวัดภาคเหนือตอนบน ๑ แผนพัฒนาจังหวัดลำพูน ยุทธศาสตร์การพัฒนาขององค์กรปกครองส่วนท้องถิ่นในเขตจังหวัด ดังนี้

ยุทธศาสตร์ที่ ๑ : เมืองแห่งวัฒนธรรมความหลากหลายและการท่องเที่ยวเชิงวัฒนธรรมในวิถีใหม่ มีความเชื่อมโยงกับยุทธศาสตร์เพื่อการพัฒนา ดังต่อไปนี้

๑. แผนยุทธศาสตร์ชาติ ๒๐ ปี ดังนี้

- ยุทธศาสตร์ที่ ๒ : ด้านการสร้างความสามารถในการแข่งขัน

๒. แผนพัฒนาเศรษฐกิจและสังคมแห่งชาติ ฉบับที่ ๑๓ ดังนี้

- หมายเหตุที่ ๒ : การท่องเที่ยวที่เน้นคุณภาพและความยั่งยืน

๓. แผนการพัฒนาภาคเหนือ ดังนี้

- แนวทางการพัฒนาที่ ๓ : พัฒนาการท่องเที่ยวและบริการบนฐานภูมิปัญญาและวัฒนธรรม

๔. แผนพัฒนากลุ่มจังหวัดภาคเหนือตอนบน ๑ ดังนี้

- ประเด็นการพัฒนาที่ ๑ : การพัฒนาเศรษฐกิจท่องเที่ยวและการค้าในพื้นที่

๕. แผนพัฒนาจังหวัดลำพูน ดังนี้

- ยุทธศาสตร์ที่ ๑ : เมืองแห่งวัฒนธรรมอัตลักษณ์วิถีและการท่องเที่ยวเชิงสร้างสรรค์

๖. ยุทธศาสตร์การพัฒนาขององค์กรปกครองส่วนท้องถิ่นในเขตจังหวัดลำพูน

- ยุทธศาสตร์ที่ ๑ : เมืองแห่งวัฒนธรรมความหลากหลายและการท่องเที่ยวเชิงวัฒนธรรมใน

วิถีใหม่

ยุทธศาสตร์ที่ ๒ : เมืองแห่งนวัตกรรมการเกษตร อุตสาหกรรมและเศรษฐกิจสร้างสรรค์ มีความเชื่อมโยงกับยุทธศาสตร์เพื่อการพัฒนา ดังต่อไปนี้

๑. แผนยุทธศาสตร์ชาติ ๒๐ ปี ดังนี้

- ยุทธศาสตร์ที่ ๒ : ด้านการสร้างความสามารถในการแข่งขัน

- ยุทธศาสตร์ที่ ๕ : ด้านการสร้างการเติบโตบนคุณภาพชีวิตที่เป็นมิตรกับสิ่งแวดล้อม

๒. แผนพัฒนาเศรษฐกิจและสังคมแห่งชาติ ฉบับที่ ๑๓ ดังนี้

- หมายเหตุที่ ๑ : ด้านสินค้าเกษตร และเกษตรแปรรูปมูลค่าสูง

- หมายเหตุที่ ๗ : วิสาหกิจขนาดกลางและขนาดย่อมที่เข้มแข็ง มีศักยภาพสูง และสามารถ

แข่งขันได้

- หมายเหตุที่ ๙ : ความยากจนข้ามรุ่นลดลง และคนไทยทุกคนมีความคุ้มครองทางสังคม

ที่เพียงพอ เหมาะสม

๓. แผนการพัฒนาภาคเหนือ ดังนี้

- แนวทางการพัฒนาที่ ๒ : พัฒนาการผลิตตามระบบเกษตรกรรมยั่งยืน เชื่อมโยงสู่

อุตสาหกรรมแปรรูปมูลค่าสูง

๔. แผนพัฒนากลุ่มจังหวัดภาคเหนือตอนบน ๑ ดังนี้

- ประเด็นการพัฒนาที่ ๓ : การพัฒนาเศรษฐกิจเกษตรสร้างสรรค์

๕. แผนพัฒนาจังหวัดลำพูน ดังนี้

- ยุทธศาสตร์ที่ ๓ : เมืองแห่งเกษตรสุขภาพและเกษตรนวัตกรรมสร้างสรรค์
- ยุทธศาสตร์ที่ ๔ : เมืองแห่งความมั่นคง มั่งคั่ง ยั่งยืน

๖. ยุทธศาสตร์การพัฒนาขององค์กรปกครองส่วนท้องถิ่นในเขตจังหวัดลำพูน

- ยุทธศาสตร์ที่ ๒ : เมืองแห่งนวัตกรรมเกษตร อุตสาหกรรมและเศรษฐกิจสร้างสรรค์

ยุทธศาสตร์ที่ ๓ : เมืองแห่งคุณภาพชีวิต สุขภาวะ และสิ่งแวดล้อมที่ดี มีความเชื่อมโยงกับยุทธศาสตร์เพื่อการพัฒนา ดังต่อไปนี้

๑. แผนยุทธศาสตร์ชาติ ๒๐ ปี ดังนี้

- ยุทธศาสตร์ที่ ๑ : ด้านความมั่นคง
- ยุทธศาสตร์ที่ ๒ : ด้านการสร้างความสามารถในการแข่งขัน
- ยุทธศาสตร์ที่ ๓ : ด้านการพัฒนาและเสริมสร้างศักยภาพทรัพยากรมนุษย์
- ยุทธศาสตร์ที่ ๕ : ด้านการสร้างการเติบโตบนคุณภาพชีวิตที่เป็นมิตรกับสิ่งแวดล้อม
- ยุทธศาสตร์ที่ ๖ : ด้านการปรับสมดุลและพัฒนาระบบการบริหารจัดการภาครัฐ

๒. แผนพัฒนาเศรษฐกิจและสังคมแห่งชาติ ฉบับที่ ๑๓ ดังนี้

- หมุดหมายที่ ๔ : ศูนย์กลางทางการแพทย์และสุขภาพมูลค่าสูง
- หมุดหมายที่ ๕ : ประสิทธิภาพการลงทุนและยุทธศาสตร์ทางโลจิสติกส์ที่สำคัญของภูมิภาค
- หมุดหมายที่ ๘ : พื้นที่และเมืองอัจฉริยะที่น่าอยู่ ปลอดภัย เติบโตได้อย่างยั่งยืน
- หมุดหมายที่ ๙ : ความยากจนข้ามรุ่นลดลง และคนไทยทุกคนมีความคุ้มครองทางสังคม

ที่เพียงพอ เหมาะสม

- หมุดหมายที่ ๑๐ : เศรษฐกิจหมุนเวียนและสังคมคาร์บอนต่ำ
- หมุดหมายที่ ๑๑ : ลดความเสี่ยงและผลกระทบจากภัยธรรมชาติ และการเปลี่ยนแปลง

สภาพภูมิอากาศ

- หมุดหมายที่ ๑๒ : กำลังคนสมรรถนะสูง มุ่งเรียนรู้อย่างต่อเนื่อง ตอบโจทย์การพัฒนา

แห่งอนาคต

- หมุดหมายที่ ๑๓ : ภาครัฐที่ทันสมัยและมีประสิทธิภาพ และตอบโจทย์ประชาชน

๓. แผนการพัฒนาภาคเหนือ ดังนี้

- แนวทางการพัฒนาที่ ๕ : พัฒนาและยกระดับคุณภาพชีวิต เพื่อแก้ไขปัญหาความยากจน พัฒนาผู้สูงอายุสู่การเป็นผู้สูงอายุที่มีศักยภาพ (Active Aging) และพัฒนาทักษะฝีมือแรงงาน

- แนวทางการพัฒนาที่ ๖ : อนุรักษ์และฟื้นฟูป่าต้นน้ำ พัฒนาระบบบริหารจัดการน้ำที่มีความสมดุล ป้องกันและแก้ไขปัญหาหมอกควัน ปัญหาสิ่งแวดล้อมเมือง

๔. แผนพัฒนากลุ่มจังหวัดภาคเหนือตอนบน ๑ ดังนี้

- ประเด็นการพัฒนาที่ ๔ : การพัฒนาเศรษฐกิจสิ่งแวดล้อมเพื่อลดฝุ่นควัน

๕. แผนพัฒนาจังหวัดลำพูน ดังนี้

- ยุทธศาสตร์ที่ ๒ : เมืองแห่งอุตสาหกรรม หัตถอุตสาหกรรมและเศรษฐกิจสร้างสรรค์
- ยุทธศาสตร์ที่ ๔ : เมืองแห่งความมั่นคง มั่งคั่ง ยั่งยืน

๖. ยุทธศาสตร์การพัฒนาขององค์กรปกครองส่วนท้องถิ่นในเขตจังหวัดลำพูน

- ยุทธศาสตร์ที่ ๓ : เมืองแห่งคุณภาพชีวิต สุขภาวะ และสิ่งแวดล้อมที่ดี

ยุทธศาสตร์ที่ ๔ : เมืองแห่งภูมิปัญญาและการเรียนรู้ตลอดชีวิต มีความเชื่อมโยงกับยุทธศาสตร์เพื่อการพัฒนา ดังต่อไปนี้

๑. แผนยุทธศาสตร์ชาติ ๒๐ ปี ดังนี้

- ยุทธศาสตร์ที่ ๓ : ด้านการพัฒนาและเสริมสร้างศักยภาพทรัพยากรมนุษย์

๒. แผนพัฒนาเศรษฐกิจและสังคมแห่งชาติ ฉบับที่ ๑๓ ดังนี้

- หมุดหมายที่ ๙ : ความยากจนข้ามรุ่นลดลง และคนไทยทุกคนมีความคุ้มครองทางสังคมที่เพียงพอ เหมาะสม

- หมุดหมายที่ ๑๒ : กำลังคนสมรรถนะสูง มุ่งเรียนรู้อย่างต่อเนื่อง ตอบโจทย์การพัฒนาแห่งอนาคต

๓. แผนการพัฒนาภาคเหนือ ดังนี้

- แนวทางการพัฒนาที่ ๓ : พัฒนาการท่องเที่ยวและบริการบนฐานภูมิปัญญาและวัฒนธรรม

๔. แผนพัฒนากลุ่มจังหวัดภาคเหนือตอนบน ๑ ดังนี้

- ประเด็นการพัฒนาที่ ๑ : การพัฒนาเศรษฐกิจท่องเที่ยวและการค้าในพื้นที่

๕. แผนพัฒนาจังหวัดลำพูน ดังนี้

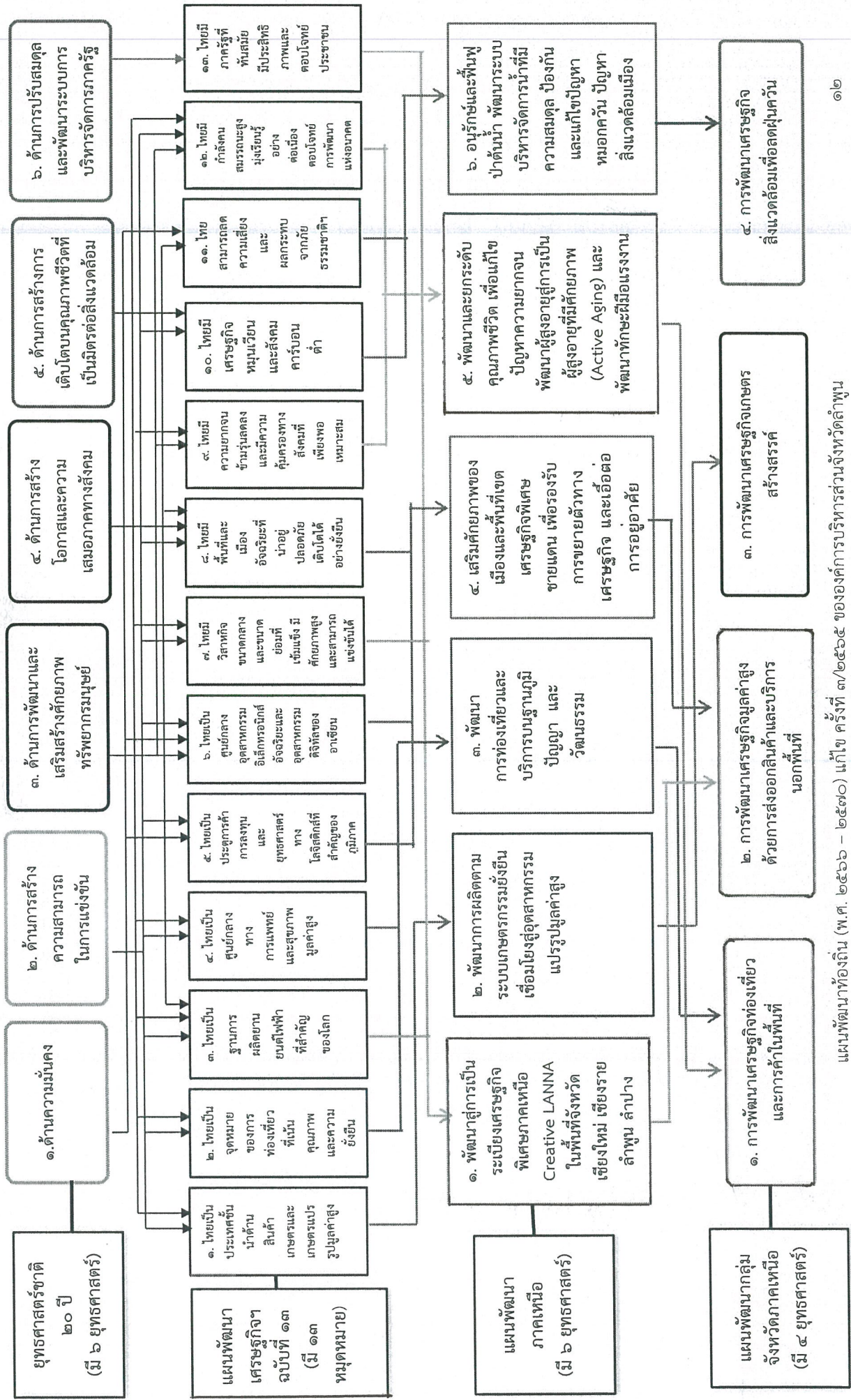
- ยุทธศาสตร์ที่ ๔ : เมืองแห่งความมั่นคง มั่งคั่ง ยั่งยืน

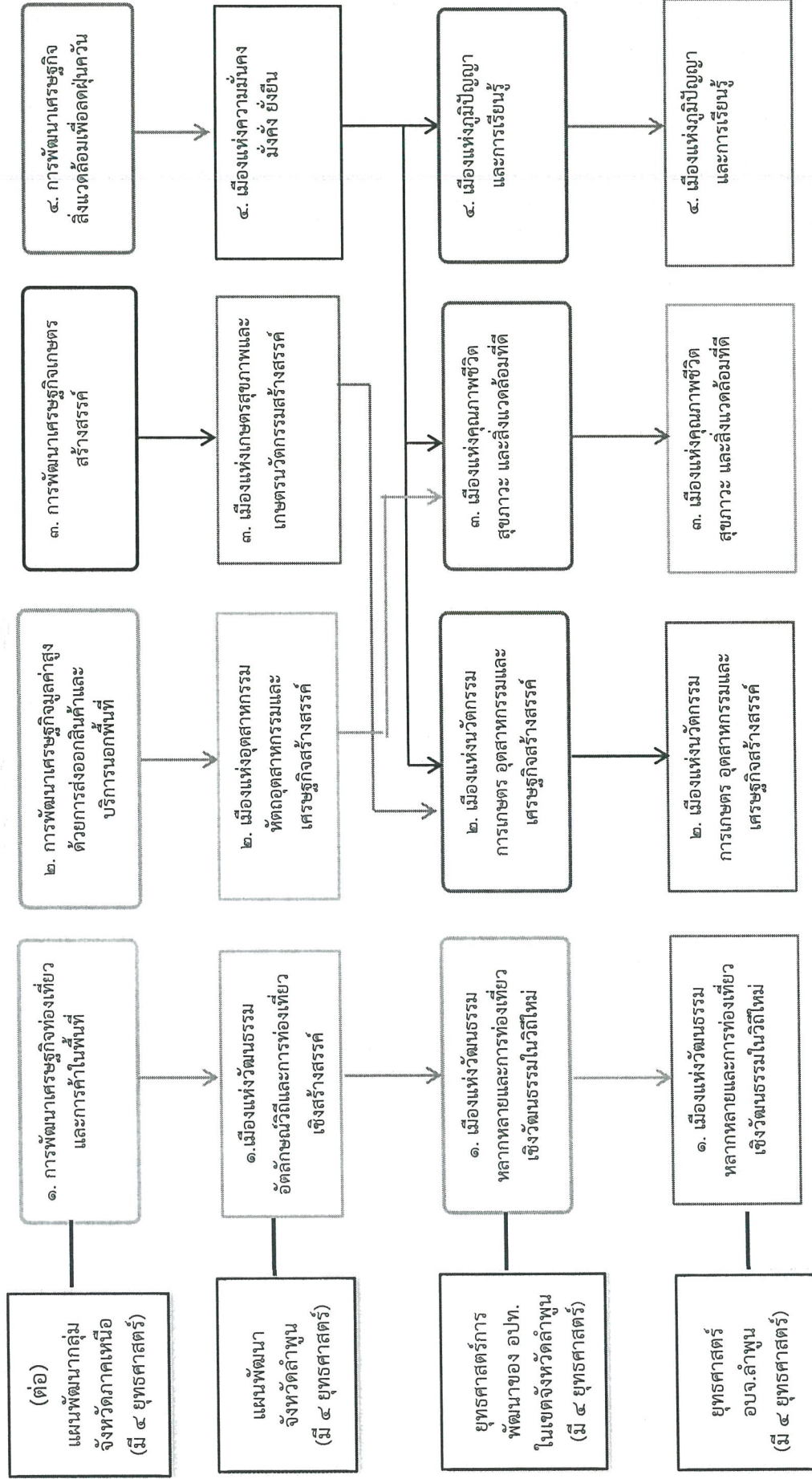
๖. ยุทธศาสตร์การพัฒนาขององค์กรปกครองส่วนท้องถิ่นในเขตจังหวัดลำพูน

- ยุทธศาสตร์ที่ ๔ : เมืองแห่งภูมิปัญญาและการเรียนรู้ตลอดชีวิต

ความเชื่อมโยงของยุทธศาสตร์ในภาพรวม

โครงสร้างความเชื่อมโยงแผนยุทธศาสตร์การพัฒนาระบบราชการส่วนจังหวัดลำพูน





ส่วนที่ ๓

การนำแผนพัฒนาท้องถิ่น
ไปสู่การปฏิบัติ

ส่วนที่ ๓
การนำแผนพัฒนาท้องถิ่นไปสู่การปฏิบัติ

๓.๑ ยุทธศาสตร์การพัฒนาท้องถิ่นและยุทธศาสตร์ระดับมหภาคเพื่อนำไปสู่การปฏิบัติ

ที่	ยุทธศาสตร์ชาติ ๒๐ ปี	แผนพัฒนาเศรษฐกิจ และสังคมแห่งชาติ ฉบับที่ ๑๓	SDGs	ยุทธศาสตร์ จังหวัด	ยุทธศาสตร์การ พัฒนาขององค์กร ท้องถิ่นในเขต จังหวัด	ยุทธศาสตร์ องค์การบริหาร ส่วนจังหวัดลำพูน	กลยุทธ์	แผนงาน	หน่วยงาน รับผิดชอบหลัก
๑	- ยุทธศาสตร์ชาติที่ ๒ ยุทธศาสตร์ชาติ ด้านการสร้าง ความสามารถในการ แข่งขัน	- หมายเหตุที่ ๒ การท่องเที่ยวที่เน้น คุณภาพและความยั่งยืน	- เป้าหมายที่ ๘ ส่งเสริมการเติบโตทาง เศรษฐกิจที่ต่อเนื่อง ครอบคลุม และยั่งยืน การจ้างงานเต็มที่มีผลิต ภาพ และการมีงานที่ เหมาะสมสำหรับทุกคน - เป้าหมายที่ ๑๕ ปกป้องฟื้นฟู และสนับสนุน การใช้ระบบนิเวศบนบก อย่างยั่งยืน จัดการป่าไม้ อย่างยั่งยืนต่อผู้กรกรภายใน สภาพเป็นทะเลทราย หยุด การเสื่อมโทรมของที่ดินและ ฟื้นฟูสภาพดิน และหยุดยั้ง การสูญเสียความ หลากหลายทางชีวภาพ	ยุทธศาสตร์ จังหวัดที่ ๑ ยุทธศาสตร์เมือง แห่งวัฒนธรรม อัตลักษณ์วิถีและ การท่องเที่ยว เชิงสร้างสรรค์	ยุทธศาสตร์ที่ ๑ ยุทธศาสตร์ เมืองแห่งวัฒนธรรม ความหลากหลาย และการท่องเที่ยว เชิงวัฒนธรรม ในวิถีใหม่	ยุทธศาสตร์ที่ ๑ ยุทธศาสตร์ เมืองแห่งวัฒนธรรม ความหลากหลาย และการท่องเที่ยว เชิงวัฒนธรรม ในวิถีใหม่	กลยุทธ์ที่ ๑ - ส่งเสริม และ พัฒนาขีด ความสามารถ ทางการท่องเที่ยว - ส่งเสริมเศรษฐกิจ การท่องเที่ยว ให้เติบโต	แผนงาน การศาสนา วัฒนธรรมและ นันทนาการ	หน่วยงาน รับผิดชอบหลัก

ที่	ยุทธศาสตร์ชาติ ๒๐ ปี	แผนพัฒนาเศรษฐกิจ และสังคมแห่งชาติ ฉบับที่ ๑๓	SDGs	ยุทธศาสตร์ จังหวัด	ยุทธศาสตร์การ พัฒนาขององค์กร ปกครองส่วน ท้องถิ่นในเขต จังหวัด	ยุทธศาสตร์ องค์การบริหาร ส่วนจังหวัดลำพูน	กลยุทธ์	แผนงาน	หน่วยงาน รับผิดชอบหลัก
๒	- ยุทธศาสตร์ชาติที่ ๒ ด้านการสร้าง ความสามารถใน การแข่งขัน	- หมวดหมายที่ ๑ ด้านสินค้าเกษตร และ เกษตรแปรรูปมูลค่าสูง - หมวดหมายที่ ๗ วิทยาศาสตร์ขนาดกลาง และ ขนาดย่อยที่เข้มแข็ง มีศักยภาพสูง และสามารถแข่งขันได้ - หมวดหมายที่ ๘ ความยากจนข้ามรุ่น ลดลง และคนไทยทุกคน มีความคุ้มครองทาง สังคมที่เพียงพอ เหมาะสม	- เป้าหมายที่ ๑ จัดความยากจนทุกรูปแบบ ในทุกพื้นที่ - เป้าหมายที่ ๘ ส่งเสริมการเติบโตทาง เศรษฐกิจที่ต่อเนื่อง ครอบคลุม และยั่งยืน การจ้างงานเต็มที่ มีผลิตภาพ และการมีงาน ที่เหมาะสมสำหรับทุกคน	- ยุทธศาสตร์ จังหวัดที่ ๓ ยุทธศาสตร์เมือง แห่งเกษตร สุขภาพ และ เกษตรนวัตกรรม สร้างสรรค์ - ยุทธศาสตร์ จังหวัดที่ ๔ ยุทธศาสตร์เมือง แห่งความมั่นคง มั่งคั่ง ยั่งยืน	ยุทธศาสตร์ที่ ๒ ยุทธศาสตร์เมือง แห่งนวัตกรรม การเกษตร อุตสาหกรรมและ เศรษฐกิจ สร้างสรรค์	ยุทธศาสตร์ที่ ๒ ยุทธศาสตร์เมือง แห่งนวัตกรรม การเกษตร อุตสาหกรรมและ เศรษฐกิจ สร้างสรรค์	กลยุทธ์ที่ ๒ - ส่งเสริมและสร้าง ความเข้มแข็งให้กับ ภาคเกษตร ทัศนกรรม อุตสาหกรรม เพื่อเพิ่มรายได้ สร้างมูลค่าทาง เศรษฐกิจอย่าง ยั่งยืน	แผนงาน สร้างความ เข้มแข็งของ ชุมชน	สำนักงาน รับผิดชอบหลัก

ที่	ยุทธศาสตร์ชาติ ๒๐ ปี	แผนพัฒนาเศรษฐกิจ และสังคมแห่งชาติ ฉบับที่ ๑๓	SDGs	ยุทธศาสตร์ จังหวัด	ยุทธศาสตร์การ พัฒนาขององค์กร ท้องถิ่นในเขต จังหวัด	ยุทธศาสตร์ องค์การบริหาร ส่วนจังหวัดลำพูน	กลยุทธ์	แผนงาน	หน่วยงาน รับผิดชอบหลัก
๓	- ยุทธศาสตร์ชาติที่ ๕ ยุทธศาสตร์ชาติ ด้านทุนคุณภาพชีวิต ที่เป็นมิตรต่อ สิ่งแวดล้อม	- หมายเหตุที่ ๑ ด้านสินค้าเกษตร และ เกษตรแปรรูปมูลค่าสูง - หมายเหตุที่ ๔ ความยากจนข้ามรุ่น ลดลง และคนไทยทุกคน มีความคุ้มครองทาง สังคมที่เพียงพอ เหมาะสม	- เป้าหมายที่ ๑๕ ปกป้องฟื้นฟู และสนับสนุน การใช้ระบบนิเวศบนบก อย่างยั่งยืน จัดการป่าไม้ อย่างยั่งยืนต่อสู้การกลาย สภาพเป็นทะเลทราย หยุด การเสื่อมโทรมของที่ดินและ พื้นสภาพดิน และหยุดยั้ง การสูญเสียดังกล่าว หลากหลายทางชีวภาพ	- ยุทธศาสตร์ จังหวัดที่ ๔ ยุทธศาสตร์เมือง แห่งความมั่นคง มั่งคั่ง ยั่งยืน	ยุทธศาสตร์ที่ ๒ ยุทธศาสตร์เมือง แห่งนวัตกรรม การเกษตร อุตสาหกรรมและ เศรษฐกิจ สร้างสรรค์	ยุทธศาสตร์ที่ ๒ ส่งเสริมและสร้าง ความเข้มแข็งให้กับ ภาคเกษตร หัตถกรรม อุตสาหกรรม เพื่อเพิ่มรายได้ สร้างมูลค่าทาง เศรษฐกิจอย่าง ยั่งยืน	กลยุทธ์ที่ ๒ แผนงาน การเกษตร	กองสาธารณสุข	
๔	- ยุทธศาสตร์ชาติที่ ๖ ยุทธศาสตร์ชาติ ด้านการปรับสมดุล และพัฒนาระบบการ บริหารจัดการภาครัฐ	- หมายเหตุที่ ๑๒ กำลังคนสมรรถนะสูง มุ่งเรียนรู้อย่างต่อเนื่อง ต่อโจทย์การพัฒนา แห่งอนาคต - หมายเหตุที่ ๑๓ ภาครัฐที่ทันสมัยและมี ประสิทธิภาพ และตอบ โจทย์ประชาชน	- เป้าหมายที่ ๔ สร้างหลักประกันว่าทุกคนมี การศึกษาที่มีคุณภาพอย่าง ครอบคลุมและเท่าเทียม และสนับสนุนโอกาสในการ เรียนรู้ตลอดชีวิต	ยุทธศาสตร์ จังหวัดที่ ๔ ยุทธศาสตร์เมือง แห่งความมั่นคง มั่งคั่ง ยั่งยืน	ยุทธศาสตร์ที่ ๓ ยุทธศาสตร์เมือง แห่งคุณภาพชีวิต สุขภาวะ และ สิ่งแวดล้อมที่ดี	ยุทธศาสตร์ที่ ๓ ยุทธศาสตร์เมือง แห่งคุณภาพชีวิต สุขภาวะ และ สิ่งแวดล้อมที่ดี	กลยุทธ์ที่ ๖ - สนับสนุนให้ ประชาชนมีส่วนร่วม ในการบริหาร พัฒนา และเพิ่ม ประสิทธิภาพใน การทำงานของ องค์กรปกครอง ส่วนท้องถิ่น	แผนงาน บริหาร งานทั่วไป	- สำนักงานเลขานุการ - กองยุทธศาสตร์ - กองคลัง - กองการเจ้าหน้าที่

ที่	ยุทธศาสตร์ชาติ ๒๐ ปี	แผนพัฒนาเศรษฐกิจและสังคมแห่งชาติ ฉบับที่ ๑๓	SDGs	ยุทธศาสตร์จังหวัด	ยุทธศาสตร์การพัฒนาระบบโครงสร้างพื้นฐานในเขตจังหวัด	ยุทธศาสตร์องค์การบริหารส่วนจังหวัดลำพูน	กลยุทธ์	แผนงาน	หน่วยงานรับผิดชอบหลัก
๕	- ยุทธศาสตร์ชาติที่ ๑ ยุทธศาสตร์ชาติด้านความมั่นคง	- หมายเหตุที่ ๑๑ ลดความเสี่ยงและผลกระทบจากภัยธรรมชาติ และการเปลี่ยนแปลงสภาพภูมิอากาศ	- เป้าหมายที่ ๓ สร้างหลักประกันว่าคนมีชีวิตที่มีสุขภาพดีและส่งเสริมสวัสดิภาพสำหรับทุกคนในทุกวัย - เป้าหมายที่ ๑๑ ทำให้เมืองและการตั้งถิ่นฐานของมนุษย์มีความปลอดภัย ทิวทัศน์ พร้อมรับการเปลี่ยนแปลงและยั่งยืน	ยุทธศาสตร์จังหวัดที่ ๔ ยุทธศาสตร์เมืองแห่งความมั่นคง มั่งคั่ง ยั่งยืน	ยุทธศาสตร์ที่ ๓ ยุทธศาสตร์เมืองแห่งคุณภาพชีวิต สุขภาวะ และสิ่งแวดล้อมที่ดี	ยุทธศาสตร์เมืองแห่งคุณภาพชีวิต สุขภาวะ และสิ่งแวดล้อมที่ดี	กลยุทธ์ที่ ๒ - ส่งเสริมและสร้างความเข้มแข็งของชุมชนและการพัฒนาศักยภาพของประชาชนทุกกลุ่มวัย	แผนงานการรักษาความปลอดภัยใน	สำนักงานปลัดฯ
๖	- ยุทธศาสตร์ชาติที่ ๓ ยุทธศาสตร์ชาติด้านการพัฒนาและเสริมสร้างศักยภาพทรัพยากรมนุษย์	- หมายเหตุที่ ๑๒ กำลังคนสมรรถนะสูง มุ่งเรียนรู้อย่างต่อเนื่อง ตอบโจทย์การพัฒนาแห่งอนาคต	- เป้าหมายที่ ๔ สร้างหลักประกันว่าทุกคนมีการศึกษาที่มีคุณภาพอย่างครอบคลุมและเท่าเทียม และสนับสนุนโอกาสในการเรียนรู้ตลอดชีวิต	ยุทธศาสตร์จังหวัดที่ ๔ ยุทธศาสตร์เมืองแห่งความมั่นคง มั่งคั่ง ยั่งยืน	ยุทธศาสตร์ที่ ๓ ยุทธศาสตร์เมืองแห่งคุณภาพชีวิต สุขภาวะ และสิ่งแวดล้อมที่ดี	ยุทธศาสตร์เมือง ส่งเสริมและสร้างความเข้มแข็งของชุมชนและการพัฒนาศักยภาพของประชาชนทุกกลุ่มวัย	กลยุทธ์ที่ ๒ - ส่งเสริมและสร้างความเข้มแข็งของชุมชนและการพัฒนาศักยภาพของประชาชนทุกกลุ่มวัย	แผนงานการศึกษา	กองการศึกษาฯ

ที่	ยุทธศาสตร์ชาติ ๒๐ ปี	แผนพัฒนาเศรษฐกิจ และสังคมแห่งชาติ ฉบับที่ ๑๓	SDGs	ยุทธศาสตร์ จังหวัด	ยุทธศาสตร์การ พัฒนาขององค์กร ท้องถิ่นในเขต จังหวัด	ยุทธศาสตร์ ส่วนจังหวัดลำพูน	กลยุทธ์	แผนงาน	หน่วยงาน รับผิดชอบหลัก
๗	- ยุทธศาสตร์ชาติที่ ๓ ยุทธศาสตร์ชาติ ด้านการพัฒนาและ เสริมสร้างศักยภาพ ทรัพยากรมนุษย์	- หมายเหตุที่ ๔ ศูนย์กลางทางการแพทย์ และสุขภาพมูลค่าสูง	- เป้าหมายที่ ๓ สร้างหลักประกันว่าคนมี ชีวิตที่มีสุขภาพดีและ ส่งเสริมสวัสดิภาพสำหรับ ทุกคนในทุกวัย - เป้าหมายที่ ๑๒ กำลังคนสมรรถนะสูง มุ่งเรียนรู้อย่างต่อเนื่อง ตอบโจทย์การพัฒนา แห่งอนาคต	ยุทธศาสตร์ จังหวัดที่ ๔ ยุทธศาสตร์เมือง แห่งความมั่นคง มั่งคั่ง ยั่งยืน	ยุทธศาสตร์ที่ ๓ ยุทธศาสตร์เมือง แห่งคุณภาพชีวิต สุขภาวะ และ สิ่งแวดล้อมที่ดี	ยุทธศาสตร์ที่ ๓ ยุทธศาสตร์เมือง แห่งคุณภาพชีวิต สุขภาวะ และ สิ่งแวดล้อมที่ดี	กลยุทธ์ที่ ๓ - ส่งเสริมสนับสนุน การพัฒนาด้าน สุขภาพ เพื่อป้องกัน และดูแลรักษา สุขภาพของ ประชาชนในระดับพื้นฐานให้มี คุณภาพชีวิตที่ดี	แผนงาน สาธารณสุข	กองสาธารณสุข
๘	- ยุทธศาสตร์ชาติที่ ๔ ยุทธศาสตร์ชาติ ด้านการสร้างโอกาส และความเสมอภาค ทางสังคม	- หมายเหตุที่ ๕ ความยากจนข้ามรุ่น ลดลง และคนไทยทุกคน มีความคุ้มครองทาง สังคมที่เพียงพอ เหมาะสม	- เป้าหมายที่ ๑ ยุติความยากจนทุกรูปแบบ ในทุกที่ - เป้าหมายที่ ๒ ยุติความหิวโหย บรรลุความ มั่นคงทางอาหารและ ยุกระดับโภชนาการ และ ส่งเสริมเกษตรกรรมที่ยั่งยืน	ยุทธศาสตร์ จังหวัดที่ ๔ ยุทธศาสตร์เมือง แห่งความมั่นคง มั่งคั่ง ยั่งยืน	ยุทธศาสตร์ที่ ๓ ยุทธศาสตร์เมือง แห่งคุณภาพชีวิต สุขภาวะ และ สิ่งแวดล้อมที่ดี	ยุทธศาสตร์ที่ ๓ ยุทธศาสตร์เมือง แห่งคุณภาพชีวิต สุขภาวะ และ สิ่งแวดล้อมที่ดี	กลยุทธ์ที่ ๒ - ส่งเสริมและสร้าง ความเข้มแข็งของ ชุมชนและการ พัฒนาศักยภาพ ของประชาชน ทุกกลุ่มวัย	แผนงาน สังคม สงเคราะห์	สำนักงาน สักกบัณฑิต ฯ

ที่	ยุทธศาสตร์ชาติ ๒๐ ปี	แผนพัฒนาเศรษฐกิจและสังคมแห่งชาติ ฉบับที่ ๑๓	SDGs	ยุทธศาสตร์จังหวัด	ยุทธศาสตร์การพัฒนาระบบโครงสร้างพื้นฐานขององค์กรท้องถิ่นในเขตจังหวัด	ยุทธศาสตร์องค์กรบริหารส่วนจังหวัดลำพูน	กลยุทธ์	แผนงาน	หน่วยงานรับผิดชอบหลัก
๙	- ยุทธศาสตร์ชาติที่ ๕ ยุทธศาสตร์ชาติด้าน การสร้างการเติบโตบนคุณภาพชีวิตที่เป็นมิตรต่อสิ่งแวดล้อม	- หมายเหตุที่ ๑๐ เศรษฐกิจหมุนเวียนและสังคมคาร์บอนต่ำ	- เป้าหมายที่ ๑๒ สร้างหลักประกันให้มีรูปแบบการผลิตและการบริโภคอย่างยั่งยืน	ยุทธศาสตร์ จังหวัดที่ ๔ ยุทธศาสตร์เมืองแห่งความมั่นคง มั่งคั่ง ยั่งยืน	ยุทธศาสตร์ที่ ๓ ยุทธศาสตร์เมืองแห่งคุณภาพชีวิต สุภาพะ และสิ่งแวดล้อมที่ดี	ยุทธศาสตร์ที่ ๓ ยุทธศาสตร์เมืองแห่งคุณภาพชีวิต สุภาพะ และสิ่งแวดล้อมที่ดี	กลยุทธ์ที่ ๕ - การปรับปรุง/ก่อสร้าง สถานที่พื้นที่สีเขียว ให้มีคุณภาพอากาศเป็นไปตามค่ามาตรฐาน รองรับ การมีสุขภาวะภายใต้สิ่งแวดล้อมที่ดี	แผนงาน เศรษฐกิจและชุมชน	กองสาธารณสุข
๑๐	- ยุทธศาสตร์ชาติที่ ๑ ยุทธศาสตร์ชาติด้านความมั่นคง	- หมายเหตุที่ ๘ พื้นที่ และเมืองอัจฉริยะที่น่าอยู่ ปลอดภัย เดิโตได้อย่างยั่งยืน	- เป้าหมายที่ ๓ สร้างหลักประกันว่าคนมีชีวิตที่มีสุขภาพดีและส่งเสริมสวัสดิภาพสำหรับทุกคนในทุกวัย	ยุทธศาสตร์ จังหวัดที่ ๔ ยุทธศาสตร์เมืองแห่งความมั่นคง มั่งคั่ง ยั่งยืน	ยุทธศาสตร์ที่ ๓ ยุทธศาสตร์เมืองแห่งคุณภาพชีวิต สุภาพะ และสิ่งแวดล้อมที่ดี	ยุทธศาสตร์ที่ ๓ ยุทธศาสตร์เมืองแห่งคุณภาพชีวิต สุภาพะ และสิ่งแวดล้อมที่ดี	กลยุทธ์ที่ ๒ - ส่งเสริมและสร้างความเข้มแข็งของชุมชนและการพัฒนาศักยภาพของประชาชนทุกกลุ่มวัย	แผนงาน สร้างความเข้มแข็งของชุมชน	กองสาธารณสุข

ที่	ยุทธศาสตร์ชาติ ๒๐ ปี	แผนพัฒนาเศรษฐกิจ และสังคมแห่งชาติ ฉบับที่ ๑๓	SDGs	ยุทธศาสตร์ จังหวัด	ยุทธศาสตร์การ พัฒนาขององค์กร ท้องถิ่นในเขต จังหวัด	ยุทธศาสตร์ ส่วนจังหวัดลำพูน	กลยุทธ์	แผนงาน	หน่วยงาน รับผิดชอบหลัก
๑๑	- ยุทธศาสตร์ชาติที่ ๓ ยุทธศาสตร์ชาติ ด้านการพัฒนาและ เสริมสร้างศักยภาพ ทรัพยากรมนุษย์	- หมายเหตุที่ ๑๒ กำลังคนสมรรถนะสูง มุ่งเรียนรู้อย่างต่อเนื่อง ตอบโจทย์การพัฒนา แห่งอนาคต	- เป้าหมายที่ ๑๑ ทำให้เมืองและการตั้งถิ่น ฐานของมนุษย์มีความ ปลอดภัย ทวีถึง พร้อมรับ การเปลี่ยนแปลงและยั่งยืน	ยุทธศาสตร์ จังหวัดที่ ๔ ยุทธศาสตร์เมือง แห่งความมั่นคง มั่งคั่ง ยั่งยืน	ยุทธศาสตร์ที่ ๓ ยุทธศาสตร์เมือง แห่งคุณภาพชีวิต สุขภาวะ และ สิ่งแวดล้อมที่ดี	ยุทธศาสตร์ที่ ๓ ยุทธศาสตร์เมือง แห่งคุณภาพชีวิต สุขภาวะ และ สิ่งแวดล้อมที่ดี	กลยุทธ์ที่ ๒ - ส่งเสริมและสร้าง ความเข้มแข็งของ ชุมชนและการ พัฒนาศักยภาพ ของประชาชน ทุกกลุ่มวัย กลยุทธ์ที่ ๔ - ปรับปรุงสนาม กีฬา สถานที่ นันทนาการ และ ส่งเสริมพัฒนาการ กีฬาเพื่อสุขภาพ มุ่งสู่ความเป็นเลิศ	แผนงาน การศึกษาและ นันทนาการ	กองการศึกษา

ที่	ยุทธศาสตร์ชาติ ๒๐ ปี	แผนพัฒนาเศรษฐกิจและสังคมแห่งชาติ ฉบับที่ ๑๓	SDGs	ยุทธศาสตร์จังหวัด	ยุทธศาสตร์การพัฒนารอง ส่วนท้องถิ่นในเขตจังหวัด	ยุทธศาสตร์องค์การบริหารส่วนจังหวัดลำพูน	กลยุทธ์	แผนงาน	หน่วยงานรับผิดชอบหลัก
๑๒	- ยุทธศาสตร์ชาติที่ ๒ ยุทธศาสตร์ชาติด้านสร้างความสามารถในการแข่งขัน	- หมายเหตุที่ ๕ ประตูกการค้าการลงทุนและยุทธศาสตร์ทางโลจิสติกส์ที่สำคัญของภูมิภาค - หมายเหตุที่ ๘ พื้นที่ และเมืองอัจฉริยะที่นำอยู่ ปลอดภัย เดิบโตได้อย่างยั่งยืน	- เป้าหมายที่ ๙ สร้างโครงสร้างพื้นฐานที่มีความทนทาน ส่งเสริมการพัฒนาอุตสาหกรรมที่ครอบคลุมและยั่งยืน และส่งเสริมนวัตกรรม - เป้าหมายที่ ๑๑ ทำให้เมืองและการตั้งถิ่นฐานของมนุษย์มีความปลอดภัย ทัวถึง พร้อมรับการเปลี่ยนแปลงและยั่งยืน	ยุทธศาสตร์จังหวัดที่ ๒ ยุทธศาสตร์เมืองแห่งอุตสาหกรรม ทัดถอุตสาหกรรมและเศรษฐกิจสร้างสรรค์	ยุทธศาสตร์ที่ ๓ ยุทธศาสตร์เมือง สุขภาวะ และสิ่งแวดล้อมที่ดี	ยุทธศาสตร์ที่ ๓ ยุทธศาสตร์เมือง สุขภาวะ และสิ่งแวดล้อมที่ดี	กลยุทธ์ที่ ๑ - ปรับปรุงโครงสร้างพื้นฐาน และการจัดระบบบริการสาธารณะให้ได้มาตรฐาน เพื่อยกระดับคุณภาพชีวิตของประชาชนในจังหวัดลำพูน	แผนงานอุตสาหกรรมและกาไรโอฮา	กองช่าง
๑๓	- ยุทธศาสตร์ชาติที่ ๕ ยุทธศาสตร์ชาติด้านการสร้างการเติบโตบนคุณภาพชีวิตที่เป็นมิตรต่อสิ่งแวดล้อม	- หมายเหตุที่ ๑๐ เศรษฐกิจหมุนเวียนและสังคมคาร์บอนต่ำ - หมายเหตุที่ ๑๑ ลดความเสี่ยงและผลกระทบจากภัยธรรมชาติและสภาพภูมิอากาศ	- เป้าหมายที่ ๑๕ ปกป้อง พันธุ์ และระบบนิเวศบก อย่างยั่งยืน จัดการป่าไม้ อย่างยั่งยืน ต่อสู่การกลายสภาพเป็นทะเลทราย หยุดการเสื่อมโทรมของที่ดินและฟื้นสภาพกลับมาใหม่ และหยุดการสูญเสียความหลากหลายทางชีวภาพ	ยุทธศาสตร์จังหวัดที่ ๔ ยุทธศาสตร์เมืองแห่งความมั่นคง มั่งคั่ง ยั่งยืน	ยุทธศาสตร์ที่ ๓ ยุทธศาสตร์เมือง สุขภาวะ และสิ่งแวดล้อมที่ดี	ยุทธศาสตร์ที่ ๕ - ปรับปรุง/ก่อสร้างสถานที่พื้นที่สีเขียว ให้มีคุณภาพอากาศเป็นไปตามค่ามาตรฐาน รองรับการมีสุขภาวะภายใต้สิ่งแวดล้อมที่ดี	แผนงานการเกษตร	กองสาธารณสุข	

ที่	ยุทธศาสตร์ชาติ ๒๐ ปี	แผนพัฒนาเศรษฐกิจและสังคมแห่งชาติ ฉบับที่ ๑๓	SDGs	ยุทธศาสตร์จังหวัด	ยุทธศาสตร์การพัฒนารองส่วนท้องถิ่นในเขตจังหวัด	ยุทธศาสตร์องค์การบริหารส่วนจังหวัดลำพูน	กลยุทธ์	แผนงาน	หน่วยงานรับผิดชอบหลัก
๑๔	- ยุทธศาสตร์ชาติด้านการพัฒนาและเสริมสร้างศักยภาพทรัพยากรมนุษย์	- หมายความว่า ๔ ความยากจนข้ามรุ่นลดลง และคนไทยทุกคนมีความคุ้มครองทางสังคมที่เพียงพอเหมาะสม - หมายความว่า ๑๒ กำลังคนสมรรถนะสูง มุ่งเรียนรู้อย่างต่อเนื่อง ตอบโจทย์การพัฒนาแห่งอนาคต	- เป้าหมายที่ ๔ สร้างหลักประกันว่าทุกคนมีการศึกษาที่มีคุณภาพอย่างครอบคลุมและเท่าเทียม และสนับสนุนโอกาสในการเรียนรู้ตลอดชีวิต	ยุทธศาสตร์จังหวัดที่ ๔ ยุทธศาสตร์เมืองแห่งความมั่นคง มั่งคั่ง ยั่งยืน	ยุทธศาสตร์ที่ ๔ ยุทธศาสตร์เมืองแห่งการเรียนรู้ตลอดชีวิต	ยุทธศาสตร์ที่ ๔ ยุทธศาสตร์เมืองแห่งภูมิปัญญาและการเรียนรู้ชีวิต	กลยุทธ์ที่ ๒ - ส่งเสริมและพัฒนากายระดับคุณภาพการศึกษาทุกระดับให้คุณภาพตามเกณฑ์มาตรฐานการศึกษา	แผนงานการศึกษา	กองการศึกษา
๑๕	- ยุทธศาสตร์ชาติด้านการพัฒนาและเสริมสร้างศักยภาพทรัพยากรมนุษย์	- หมายความว่า ๑๒ กำลังคนสมรรถนะสูง มุ่งเรียนรู้อย่างต่อเนื่อง ตอบโจทย์การพัฒนาแห่งอนาคต	- เป้าหมายที่ ๔ สร้างหลักประกันว่าทุกคนมีการศึกษาที่มีคุณภาพอย่างครอบคลุมและเท่าเทียม และสนับสนุนโอกาสในการเรียนรู้ตลอดชีวิต	ยุทธศาสตร์จังหวัดที่ ๔ ยุทธศาสตร์เมืองแห่งความมั่นคง มั่งคั่ง ยั่งยืน	ยุทธศาสตร์ที่ ๔ ยุทธศาสตร์เมืองและการเรียนรู้ตลอดชีวิต	ยุทธศาสตร์ที่ ๔ ยุทธศาสตร์เมืองแห่งภูมิปัญญาและการเรียนรู้ชีวิต	กลยุทธ์ที่ ๑ - ส่งเสริมทำนุบำรุงศาสนา อนุรักษ์ สืบสาน และเผยแพร่วัฒนธรรม ขนบธรรมเนียม ประเพณี และภูมิปัญญาท้องถิ่น	แผนงาน การศาสนา วัฒนธรรมและนันทนาการ	กองการศึกษา