



กรมอนามัย  
DEPARTMENT OF HEALTH

# แนวทางการกำกับติดตาม การใช้กัญชา กัญชง

ตามกฎหมายว่าด้วยการสาธารณสุข



จัดทำโดย กองกฎหมาย กรมอนามัย  
โดยความเห็นชอบของคณะกรรมการสาธารณสุข

# คำนำ

ด้วยสถานการณ์ปัจจุบันหลังจากมีการออกประกาศกระทรวงสาธารณสุข เรื่อง ระบุชื่อยาเสพติดให้โทษในประเภทที่ 5 พ.ศ. 2565 ซึ่งส่งผลให้ประชาชนและผู้ประกอบกิจการสามารถนำส่วนต่าง ๆ ของพืชกัญชา กัญชง มาพัฒนาและแปรรูปเป็นผลิตภัณฑ์อาหาร เครื่องดื่ม เครื่องสำอาง และสมุนไพร รวมถึงการใช้เพื่อการสันทนาการ จึงอาจมีปัญหาเกี่ยวกับการนำส่วนของกัญชาไปใช้ในทางที่ไม่เหมาะสม อาจนำไปสู่การเกิดอันตรายต่อสุขภาพและเกิดเรื่องร้องเรียนจากเหตุรำคาญได้ โดยเฉพาะผลกระทบต่อเด็กและเยาวชน สตรีมีครรภ์ และสตรีให้นมบุตร ซึ่งมาตรการทางกฎหมายว่าด้วยการสาธารณสุข สามารถนำมาเป็นเครื่องมือในการควบคุม ดูแลสถานประกอบการ และการดำเนินกิจกรรมต่าง ๆ ให้มีการปฏิบัติถูกต้องสูงลักษณะเพื่อคุ้มครองสุขภาพประชาชนได้

คณะกรรมการสาธารณสุข อาศัยอำนาจตามความในมาตรา 10 (6) และ (6/1) แห่งพระราชบัญญัติการสาธารณสุข พ.ศ. 2535 และที่แก้ไขเพิ่มเติม จึงได้มีมติในการประชุมคณะกรรมการสาธารณสุข ครั้งที่ 139-4/2565 เมื่อวันที่ 20 กันยายน 2565 เห็นชอบ “แนวทางการกำกับติดตามการใช้กัญชา กัญชง ตามกฎหมายว่าด้วยการสาธารณสุข” นี้ เพื่อให้เจ้าพนักงานตามกฎหมายว่าด้วยการสาธารณสุข ได้แก่ เจ้าพนักงานท้องถิ่น เจ้าพนักงานสาธารณสุข และผู้ซึ่งได้รับแต่งตั้งจากเจ้าพนักงานท้องถิ่น ใช้เป็นแนวทางในการปฏิบัติงานเชิงรุกตามอำนาจหน้าที่ตามกฎหมายว่าด้วยการสาธารณสุขในการควบคุม กำกับ ดูแลการประกอบกิจการที่เกี่ยวข้องกับการใช้กัญชา กัญชง รวมทั้งการป้องกันแก้ไขปัญหาเหตุรำคาญ ซึ่งในการดำเนินงานของเจ้าพนักงานจะต้องมีความรู้ความเข้าใจถึงขอบเขตอำนาจหน้าที่และหลักเกณฑ์การปฏิบัติตามกฎหมายที่เกี่ยวข้องได้กำหนดไว้ เพื่อให้การปฏิบัติงานมีมาตรฐานและเป็นแนวทางเดียวกัน รวมทั้งเพื่อประโยชน์ในการคุ้มครองสุขภาพและสิทธิตามกฎหมายของผู้เกี่ยวข้องอย่างเป็นธรรม

โดยหวังเป็นอย่างยิ่งว่าคู่มือฉบับนี้ จะเป็นประโยชน์ต่อเจ้าพนักงานตามกฎหมายว่าด้วยการสาธารณสุข รวมถึงนักวิชาการของหน่วยงานที่เกี่ยวข้อง เพื่อใช้เป็นแนวทางในการปฏิบัติตามอำนาจหน้าที่ตามกฎหมายว่าด้วยการสาธารณสุข ในการควบคุม กำกับ ดูแลการประกอบกิจการและการดำเนินกิจกรรมต่าง ๆ ให้ถูกต้องสูงลักษณะ เพื่อประโยชน์ในการคุ้มครองสิทธิทางสุขภาพของประชาชนได้อย่างมีประสิทธิภาพยิ่งขึ้นต่อไป

**นายแพทย์สุวรรณชัย วัฒนายิ่งเจริญชัย**

**อธิบดีกรมอนามัย**

**กรรมการและเลขาธิการคณะกรรมการสาธารณสุข**

# สารบัญ

	หน้า
<b>ส่วนที่ 1 บทนำ</b>	<b>1</b>
1.1 ประโยชน์ของกัญชา	1
1.2 โทษของกัญชาและข้อระวังในการนำกัญชามาใช้	2
<b>ส่วนที่ 2 แนวทางการบังคับใช้กฎหมายว่าด้วยการสาธารณสุขเพื่อควบคุมกำกับการใช้กัญชา กัญชง</b>	<b>5</b>
2.1 บทบาทและกลไกของภาคส่วนที่เกี่ยวข้องกับการควบคุมกำกับการใช้กัญชา กัญชง ตามกฎหมายว่าด้วยการสาธารณสุข	7
2.2 บทบัญญัติตามกฎหมายว่าด้วยการสาธารณสุขในการควบคุมกำกับการใช้กัญชา กัญชง	13
2.2.1 การควบคุมกำกับการใช้กัญชา กัญชงในการประกอบกิจการที่เป็นอันตรายต่อสุขภาพ	13
2.2.2 การควบคุมกำกับการใช้กัญชา กัญชงในตลาด	16
2.2.3 การควบคุมกำกับการใช้กัญชา กัญชง ในสถานที่จำหน่ายอาหาร	18
2.2.4 การควบคุมกำกับการใช้กัญชา กัญชง ในสถานที่สะสมอาหาร	21
2.2.5 การควบคุมกำกับการใช้กัญชา กัญชง ในการจำหน่ายสินค้าในที่หรือทางสาธารณะ	23
2.2.6 การควบคุมกำกับการใช้กัญชา กัญชง ในกิจกรรมสันตนาการ หรือการจัดการ	26
เหตุรำคาญจากกลิ่นหรือควันกัญชา กัญชง หรือพืชอื่นใด	
<b>ส่วนที่ 3 แนวทางการกำกับติดตามและรายงานผลการดำเนินงาน</b>	<b>30</b>
<b>ภาคผนวก</b>	<b>32</b>
<ul style="list-style-type: none"><li>• กระบวนการปฏิบัติการ Standard of Procedure (SOP) ในการตรวจตรา ควบคุม ดูแล การประกอบกิจการตามกฎหมายว่าด้วยการสาธารณสุข</li><li>• แผนผังกระบวนการ (Flowchart) ในการตรวจตรา ควบคุม ดูแลการประกอบกิจการ ตามกฎหมายว่าด้วยการสาธารณสุข</li><li>• แผนผังขั้นตอนการให้คำปรึกษากฎหมายว่าด้วยการสาธารณสุข</li><li>• แบบฟอร์มรายงานผลการดำเนินงานการควบคุมกำกับการใช้กัญชา กัญชง</li><li>• แนวทางการตรวจสอบเหตุรำคาญกลิ่นหรือควันกัญชา สำหรับเจ้าพนักงานตามกฎหมาย ว่าด้วยการสาธารณสุข แผนภูมิแสดงการควบคุมของเจ้าพนักงานท้องถิ่นในเรื่องเหตุรำคาญ</li><li>• ตัวอย่างการประกาศพื้นที่ควบคุมเหตุรำคาญ เรื่อง กำหนดพื้นที่ควบคุมเหตุรำคาญ จากกลิ่นและควันกัญชา พ.ศ. ....</li><li>• แผนผังแสดงขั้นตอนการประกาศพื้นที่ควบคุมเหตุรำคาญ</li><li>• ตัวอย่างแบบตรวจแนะนำ</li><li>• ตัวอย่างคำสั่งทางปกครอง</li><li>• ขั้นตอนกระบวนการควบคุมกำกับการใช้กัญชา กัญชง ตามกฎหมายว่าด้วยการสาธารณสุข ผ่าน Platform Thai Stop COVID Plus (TSC+)</li><li>• แผนผังระบบการเฝ้าระวังเรื่องร้องเรียน ผ่าน Platform Thai Stop COVID Plus (TSC+)</li><li>• รายการกฎหมายและองค์ความรู้ที่เกี่ยวข้องกับกัญชา</li><li>• คำถามที่พบบ่อย</li></ul>	



## ส่วนที่ 1



# บทนำ



ด้วยรัฐธรรมนูญว่าการกระทรวงสาธารณสุข มีนโยบายการขับเคลื่อนและสนับสนุนการใช้ประโยชน์จากกัญชา กัญชง เพื่อวัตถุประสงค์ทางการแพทย์และส่งเสริมเศรษฐกิจ หลังจากประกาศกระทรวงสาธารณสุข เรื่อง ระบุชื่อยาเสพติดให้โทษในประเภทที่ 5 พ.ศ. 2565 มีผลใช้บังคับในวันที่ 9 มิถุนายน 2565 มีผลให้จะเหลือเพียงสารสกัดกัญชา กัญชง ที่มีปริมาณ Tetrahydrocannabinol (THC) มากกว่า 0.2 % ที่ยังถือว่าเป็นยาเสพติด แต่ส่วนอื่น ๆ ของกัญชา กัญชง ไม่จัดเป็นยาเสพติดอีกต่อไป

ดังนั้นทุกภาคส่วนที่เกี่ยวข้องจึงต้องเร่งสร้างความเข้าใจแก่ประชาชนเพื่อให้มีการใช้ประโยชน์จากกัญชา กัญชง ได้อย่างเหมาะสมและปลอดภัย เนื่องจากกัญชามีทั้งประโยชน์และโทษหรือข้อควรระวังในการนำมาใช้ ดังนี้

### 1.1 ประโยชน์ของกัญชา

ประโยชน์ของกัญชาในทางการแพทย์ ปัจจุบันมีการนำกัญชามาใช้เพื่อการรักษาโรค และความผิดปกติต่าง ๆ มากมาย ตามข้อมูลการศึกษาวิจัยในการรักษาโรคและอาการต่าง ๆ ยังมีข้อมูลจำกัด จึงยังไม่สามารถสรุปได้ชัดเจน บางโรคหรืออาการมีการตอบสนองต่อการรักษาได้ดี ในขณะที่โรคหรืออาการบางชนิดยังได้ผลการรักษาที่ไม่แน่นอน สำหรับโรคและความผิดปกติต่าง ๆ ที่มีการรักษาด้วยกัญชา กรมการแพทย์ได้จัดทำคำแนะนำการใช้กัญชาทางการแพทย์ ประชาสัมพันธ์ให้บุคลากรทางการแพทย์ทราบเกี่ยวกับแนวทางการใช้กัญชาในประเทศไทย โดยข้อบ่งใช้ของกัญชาที่กรมการแพทย์ กระทรวงสาธารณสุข (กรมการแพทย์, (2564), คำแนะนำการใช้กัญชาทางการแพทย์, หน้า 8-9,17) แนะนำว่าสามารถใช้ได้มี 6 ข้อบ่งใช้ ดังนี้

1. กวาระคลื่นไส้อาเจียนจากยาเคมีบำบัด
2. โรคลมชักที่ไม่ตอบสนองต่อการรักษาด้วยยา กันชัก (anticonvulsants)
3. กวาระกล้ามเนื้อหดเกร็งในผู้ป่วยโรคปลอกประสาทเสื่อมแข็ง (multiple sclerosis)
4. กวาระปวดเหตุพยาธิสภาพประสาท (neuro-pathic pain)
5. กวาระเบื่ออาหารในผู้ป่วยติดเชื้อเอชไอวีที่มีน้ำหนักตัวน้อย
6. การเพิ่มคุณภาพชีวิตในผู้ป่วยที่ได้รับการดูแล แบบประคับประคอง หรือผู้ป่วยระยะสุดท้ายของชีวิต (end of life)



นอกจากนี้ ได้ประกาศห้ามใช้ผลิตภัณฑ์ที่มี THC เป็นส่วน ประกอบ 4 ข้อ ดังนี้

1. ผู้ที่มีประวัติแพ้ผลิตภัณฑ์ที่ได้จากการสกัดกัญชา
2. ผู้ป่วยโรคหัวใจที่มีอาการรุนแรง และอาการยังไม่คงที่ หรือมีปัจจัยเสี่ยงของโรคหลอดเลือดหัวใจ
3. ผู้ป่วยโรคจิตเภท หรือโรคอารมณ์แปรปรวน หรือโรควิตกกังวล
4. สตรีมีครรภ์ สตรีให้นมบุตร และสตรีวัยเจริญพันธุ์ที่ไม่ได้คุมกำเนิด หรือสตรีที่วางแผนจะตั้งครรภ์เนื่องจากมีรายงานการศึกษาพบว่าการคลอดก่อนกำหนด การก่น้ำหนักตัวน้อย รวมถึงพบ cannabinoids ในน้ำนมแม่ได้

## 1.2 โทษของกัญชาและข้อระวังในการนำกัญชามาใช้

รณพล นิ่มสมบูรณ์ ได้เผยแพร่ข้อมูลผลงานวิจัยเกี่ยวกับภาวะพิษที่เกิดจากการเสพกัญชาสำหรับผู้ป่วยที่เสพกัญชาเกินขนาด หรือที่เกิดพิษจากกัญชา ในวารสารเภสัชกรรมโรงพยาบาล : ปีที่ 30 ฉบับที่ 2 (2022) : พฤษภาคม-สิงหาคม 2563 ว่าสามารถเกิดอาการพิษได้ใน 2 รูปแบบ คือ



### ภาวะพิษเฉียบพลัน

เกิดได้ในผู้เสพกัญชาเป็นประจำและเสพในปริมาณมาก อาการแสดง ได้แก่ คลื่นไส้ อาเจียน ปวดท้อง กล้ามเนื้ออ่อนแรง มือสั่น เหนื่อยชา ง่วงซึม ความดันโลหิตต่ำจากการเปลี่ยนอิริยาบถ ไม่มีสมาธิ พูดไม่ชัด สติสัมปชัญญะลดลง กระสับกระส่าย ชัก วิตกกังวล ใจสั่น เจ็บหน้าอก หายใจลำบาก ก้าวร้าว และไตวายเฉียบพลัน นอกจากนี้มีรายงานการเกิดกล้ามเนื้อหัวใจตาย และภาวะหัวใจเต้นผิดจังหวะ จากข้อมูลทางเภสัชจลนศาสตร์ พบว่า ระยะเวลาที่ใช้เพื่อให้ได้ระดับยาสูงสุดของการใช้กัญชาทางการสูดหายใจเร็วที่สุด รองลงมา คือ การหยดใต้ลิ้น และการรับประทาน แต่ระยะเวลาที่เกิดอาการผิดปกติจะแตกต่างกัน ขึ้นอยู่กับปริมาณกัญชาที่ผู้ป่วยใช้ ความเข้มข้นของสารออกฤทธิ์ และความถี่ของการใช้กัญชา ภาวะพิษเฉียบพลันจะมีความรุนแรงมากขึ้นในผู้ป่วยเด็ก บางครั้งอาจมีความรุนแรงถึงแก่ชีวิต มีรายงานพบว่า 1 ใน 3 ของเด็กที่เสพกัญชาจะมีภาวะหัวใจเต้นเร็ว (tachycardia) อาการผิดปกติอื่น ๆ ที่พบได้น้อย ได้แก่ หยุดหายใจ (apnea) อาการเขียวคล้ำ (cyanosis) หัวใจเต้นช้า (bradycardia) ภาวะกล้ามเนื้อ ตึงตัวลดลง (hypotonia) และอาการหดยึดเกร็งอย่างรุนแรงคล้ายผู้ป่วยโรคบาดทะยัก (Tetanus) หรือมีชื่อเฉพาะเรียกว่า โอปีสโทโทนัส (opisthotonus)



## ภาวะพิษเรื้อรัง

การเสพกัญชาอย่างต่อเนื่องเป็นเวลานาน ก่อให้เกิดภาวะพิษเรื้อรังต่อระบบต่าง ๆ ของร่างกายได้ดังนี้

1. ระบบภูมิคุ้มกัน มีผลรบกวนภูมิคุ้มกันปกติของร่างกาย เนื่องจากกัญชาไปรบกวนการทำงานของ macrophages, T lymphocyte, B lymphocyte และการหลั่งสาร cytokines ต่าง ๆ ผู้เสพกัญชาเป็นเวลานานจึงเสี่ยงต่อการติดเชื้อได้ง่ายกว่าคนทั่วไป

2. ระบบทางเดินหายใจ การสูบกัญชาทำให้เกิดผลเสียต่อสุขภาพคล้ายบุหรี่ เช่น โรคปอดอุดกั้นเรื้อรัง และโรคหอบหืดของระบบทางเดินหายใจ แต่ในปัจจุบันยังไม่สามารถสรุปได้ว่าการสูบกัญชาจะเป็นสาเหตุของโรคหอบหืดในระบบทางเดินหายใจ

3. ระบบหัวใจและหลอดเลือด มีการศึกษาพบว่าผู้ที่เสพกัญชามีความเสี่ยงต่อภาวะกล้ามเนื้อหัวใจตาย และการเสียชีวิตจากความผิดปกติของระบบหัวใจและหลอดเลือดมากกว่าคนทั่วไป

4. ระบบสืบพันธุ์ การเสพกัญชาเป็นเวลานานก่อให้เกิดภาวะมีบุตรยาก เนื่องจากทำให้จำนวนเชื้อสpermatozoa ประจำเดือนผิดปกติ และทำให้การตกไข่ลดลง นอกจากนี้ไม่ควรเสพกัญชาในระหว่างการตั้งครรภ์ เนื่องจากมีรายงานพบว่าการรกที่เกิดจากมารดาในกลุ่มนี้จะเป็นการคลอดก่อนกำหนด การรกรน้ำหนักตัวและความยาวน้อยกว่าการรกที่เกิดจากมารดาทั่วไป

5. ระบบต่อมไร้ท่อ จากข้อมูลในสัตว์ทดลองพบว่า การได้รับกัญชาส่งผลกระทบต่อการทำงานของฮอร์โมนเพศ ฮอร์โมนควบคุมการเจริญเติบโต โพรแลคติน และฮอร์โมนไทรอยด์ แต่ยังไม่มียุทธศาสตร์การศึกษาในมนุษย์

6. ระบบประสาท การเสพกัญชาเป็นเวลานานส่งผลให้การรับรู้ สติสัมปชัญญะ และการเรียนรู้แย่ง ซึ่งจะคงอยู่เป็นระยะเวลานานแม้ว่าจะหยุดเสพกัญชาไปแล้ว ยังมีรายงานว่าผู้เสพกัญชา มีพฤติกรรมก้าวร้าว ทำร้ายบุคคลในครอบครัว และมีความหวาดระแวง

7. ระบบทางเดินอาหารผู้ที่เสพกัญชาปริมาณมาก ต่อเนื่องกันเป็นเวลานาน จะมีภาวะ "cannabinoid hyperemesis syndrome" ผู้ป่วยจะมีอาการปวดท้อง คลื่นไส้ อาเจียนอย่างรุนแรง อย่างไรก็ตาม พบว่าผู้ป่วยจะมีอาการดีขึ้นหลังจากหยุดเสพกัญชาเป็นเวลาประมาณ 24 - 72 ชั่วโมง

- (1) ระยะเวลาบอกรเหตุ ผู้ป่วยจะมีอาการคลื่นไส้ ไม่สบายท้อง โดยมีอาการ ในช่วงเช้าของวัน
- (2) ระยะเวลาอาเจียน ผู้ป่วยจะมีอาการอาเจียนอย่างรุนแรง มีอาการปวดท้อง คอแข็ง หลังแอน ในระยะนี้ผู้ป่วยมักมีอาการดีขึ้นเมื่อได้อาบน้ำอุ่น เป็นต้น
- (3) ระยะเวลาฟื้นตัว เป็นระยะที่ผู้ป่วยไม่มีอาการคลื่นไส้ อาเจียน ระยะนี้จะคงอยู่เป็นเวลาหลายวันจนถึงหลายเดือนขึ้นกับบุคคล





## การรับประทานอาหารและเครื่องดื่มที่มีส่วนผสมของกัญชา กัญชง

กรมอนามัย ได้ให้ข้อมูลคำแนะนำเกี่ยวกับการทำปรุง ประกอบอาหารจากสาร Tetrahydrocannabinol (THC) ว่านิยมใช้ใบสด โดยสามารถทำอาหารได้หลากหลายเมนู โดยเมนูที่ใส่ใบกัญชาสดจะให้รสชาติ คุณค่าทางโภชนาการ และปริมาณสาร THC หรือสารสกัด แคนนาบิไดโอด (Cannabidiol: CBD) แตกต่างกันขึ้นอยู่กับปริมาณที่ใช้ หากรับประทานเกินปริมาณที่กำหนดเป็นเวลานาน หรือใส่เพื่อการปรุงประกอบอาหารมากเกินไปจะได้รับสาร THC มากเกินปริมาณที่กำหนดอาจจะทำให้เกิดการเสพติดจนเป็นนิสัยและอาจจะเป็นอันตรายถึงชีวิต (ยาใจ อภิคุณโยภาส, วนิช วนานุกูล, 2552)



## กลิ่นและควันจากการสูบกัญชา กัญชง

มีความเสี่ยงเกิดผลกระทบต่อสุขภาพทั้งผู้ใช้และของผู้ที่ได้รับสัมผัสควันกัญชามือสอง โดยควันกัญชาจะมีอนุภาคขนาดเล็ก (fine particulate) ที่สามารถเข้าสู่ปอดลึกๆ ได้ด้วยการหายใจเอาควันเข้าไปในปอด ทำให้มีความเสี่ยงต่อการเกิดโรคหอบหืด หลอดลมอักเสบ โรคปอดอุดกั้นเรื้อรัง ควันกัญชามือสองมีสารที่ก่อให้เกิดมะเร็งและสารเคมีที่เป็นพิษหลายชนิดเช่นเดียวกับควันบุหรี่มือสอง ได้แก่ อะซิติลดีไฮด์ สารหนู แอมโมเนีย เบนซิน แคดเมียม โครเมียม พอร์นิลดีไฮด์ ไฮโดรเจนไซยาไนด์ ไอโซพรีน ตะกั่ว ปรอท นิกเกิล และควิโนลีน และสาร tetrahydrocannabinol (THC) (American Nonsmokers' Rights Foundation) ทั้งควันบุหรี่และกัญชาทำให้หลอดเลือดทำงานผิดปกติในทำนองเดียวกัน ประชาชนควรหลีกเลี่ยงทั้งสองอย่าง (Matthew Springer, cardiovascular researcher and Associate Professor of Medicine, University of California, San Francisco) นอกจากนี้ มีการศึกษาเปรียบเทียบระดับฝุ่นละอองขนาดเล็ก (PM 2.5) จากควันกัญชามือสองและควันบุหรี่มือสอง สรุปว่า อัตราการปล่อย PM 2.5 เฉลี่ยของกัญชาแบบพ่นสำ มีอัตราการปล่อย PM 2.5 เฉลี่ย 3.5 เท่าของบุหรี่แบบธรรมดา นอกจากนี้พบว่า สาร THC ในควันกัญชาสามารถส่งต่อไปยังทารกและเด็กผ่านทางควันบุหรี่มือสอง และผู้ที่ได้รับสัมผัสควันกัญชามือสองยังสามารถได้รับผลกระทบทางจิตประสาทเช่นเดียวกับผู้สูบบุหรี่ (Centers for Disease Control and Prevention, CDC)

การใช้ประโยชน์จากกัญชา กัญชง ต้องใช้บนฐานความเข้าใจ และให้สอดคล้องกับระบอบประชาธิปไตย ที่คำนึงถึงเสรีภาพควบคู่กับการรักษาสิทธิของประชาชน การใช้สิทธิของคนหนึ่งก็ต้องไม่กระทบสิทธิของคนอื่น ๆ หรือ ไม่กระทบประโยชน์สาธารณะด้วย ซึ่งกฎหมายและแนวทางปฏิบัติต่างๆ ที่ออกมาสามารถนำมาเป็นเครื่องมือป้องกันการนำกัญชาไปใช้ในทางที่ไม่เหมาะสมได้





## ส่วนที่ 2

# แนวทางการบังคับใช้กฎหมาย ว่าด้วยการสาธารณสุข เพื่อควบคุมกำกับการใช้กัญชา กัญชง

พระราชบัญญัติการสาธารณสุข พ.ศ. 2535 และที่แก้ไขเพิ่มเติม หรือกฎหมายว่าด้วยการสาธารณสุข เป็นกฎหมายที่กระจายอำนาจให้องค์กรปกครองส่วนท้องถิ่นในการบังคับใช้กฎหมายเพื่อใช้เป็นเครื่องมือในการคุ้มครองประชาชนด้านสุขภาพและสาธารณสุขสิ่งแวดล้อม โดยเจ้าพนักงานท้องถิ่นมีอำนาจตรวจตราแนะนำ ตรวจสอบ ควบคุมดูแล รวมทั้งการออกใบอนุญาต ออกหนังสือรับรองการแจ้งออกคำสั่งทางปกครอง ซึ่งครอบคลุมทั้งกิจกรรม การกระทำ และกิจการประเภทต่าง ๆ ที่ส่งผลกระทบต่อสิ่งแวดล้อมและสุขภาพอนามัยของประชาชน

คณะกรรมการสาธารณสุขจังหวัด คณะกรรมการสาธารณสุขกรุงเทพมหานคร เจ้าพนักงานตามกฎหมายว่าด้วยการสาธารณสุขและเจ้าหน้าที่ที่เกี่ยวข้อง ในสังกัดองค์กรปกครองส่วนท้องถิ่น และภาคีเครือข่าย สามารถใช้ “แนวทางการกำกับติดตามการใช้กัญชา กัญชง ตามกฎหมายว่าด้วยการสาธารณสุข” นี้ เพื่อเป็นแนวทางปฏิบัติงานตามอำนาจหน้าที่ตามกฎหมายว่าด้วยการสาธารณสุข ในการควบคุม กำกับ ดูแลการใช้กัญชา กัญชง หรือพืชอื่นใด ให้เหมาะสมและปลอดภัยต่อสุขภาพ ทั้งการนำใบกัญชามาใช้ในการทำ ประคบ หรือปรุงอาหารในสถานประกอบการอาหาร ปลอดภัยต่อสุขภาพ และการบังคับใช้กฎหมายว่าด้วยการสาธารณสุขเพื่อควบคุมป้องกันเหตุรำคาญจากควั่นหรือกลิ่นของกัญชา

ภายหลังจากประกาศกระทรวงสาธารณสุข เรื่อง ระบุชื่อยาเสพติดให้โทษในประเภทที่ 5 พ.ศ. 2565 มีผลใช้บังคับในวันที่ 9 มิถุนายน 2565 กรมอนามัย โดยอาศัยอำนาจตามความในพระราชบัญญัติการสาธารณสุข พ.ศ. 2535 และที่แก้ไขเพิ่มเติม ได้เสนอออกกฎหมายระดับอนุบัญญัติ และคำแนะนำ คณะกรรมการสาธารณสุขที่เกี่ยวข้องกับการควบคุมกำกับการใช้กัญชา กัญชง ดังนี้





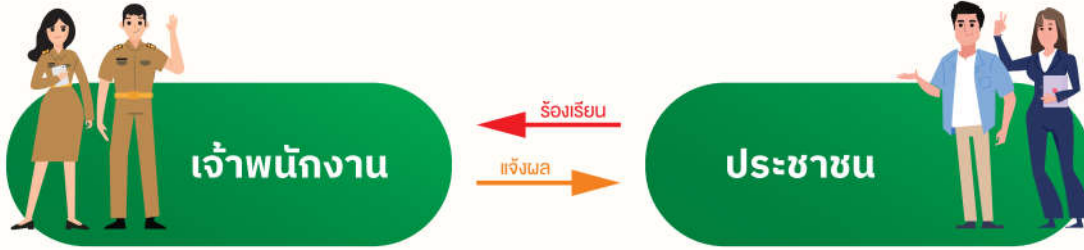
- ประกาศกระทรวงสาธารณสุข เรื่อง กำหนดให้การกระทำให้เกิดกลิ่น หรือควัน กัญชา กัญชง หรือพืชอื่นใด เป็นเหตุรำคาญ พ.ศ. 2565
- ประกาศกระทรวงสาธารณสุข เรื่อง หลักเกณฑ์ วิธีการ การควบคุมคุณภาพและการจัดการ สุนัขลักษณะของการจำหน่ายอาหารประเภทปรุงสำเร็จ ในสถานที่จำหน่ายอาหาร (ฉบับที่ 2) พ.ศ. 2565
- ประกาศกรมอนามัย เรื่อง กำหนดหัวข้อวิชา การใช้กัญชา หรือกัญชง ในการทำ ประกอบ หรือ ปรุงอาหารที่ปลอดภัย ในการจัดการอบรมผู้ประกอบการและผู้สัมผัสอาหาร พ.ศ. 2565
- คำแนะนำของคณะกรรมการสาธารณสุข เรื่อง แนวทาง ควบคุมเหตุรำคาญจากการกระทำ ให้ เกิดกลิ่นหรือควันกัญชา กัญชง หรือพืชอื่นใด พ.ศ. 2565
- คำแนะนำของคณะกรรมการสาธารณสุข เรื่อง หลักเกณฑ์ วิธีการ การจำหน่ายสินค้าในที่หรือ ทางสาธารณะ พ.ศ. 2565

## 2.1 บทบาทและกลไกของภาคส่วนที่เกี่ยวข้องกับการควบคุมกำกับ การใช้กัญชาตามกฎหมายว่าด้วยการสาธารณสุข

การควบคุมกำกับการใช้ประโยชน์จากกัญชา กัญชง ได้อย่างเหมาะสมและปลอดภัยต่อสุขภาพ จำเป็นต้องอาศัยความร่วมมือทุกภาคส่วน ทั้งผู้ประกอบการ ประชาชน และเจ้าหน้าที่ภาครัฐ โดยต้องมีการสื่อสารสร้างความรู้ความเข้าใจด้านวิชาการ ด้านมาตรการตามกฎหมาย การประเมิน ติดตาม และ เฝ้าระวัง เพื่อสร้างความมั่นใจว่าการดำเนินกิจการและกิจกรรมการกระทำต่าง ๆ ที่เกี่ยวกับการใช้กัญชา กัญชงอยู่ภายใต้เงื่อนไขของการปฏิบัติตามกฎหมายหรือระเบียบหลักเกณฑ์ที่ทางราชการกำหนดโดยอาศัย กรอบการดำเนินงานและบทบาทหน้าที่เพื่อควบคุมกำกับ ตรวจสอบแนะนำ ตรวจสอบ ประเมิน ติดตาม และ เฝ้าระวัง ดังนี้



## กรอบการดำเนินงานและบทบาทหน้าที่ เพื่อควบคุมกำกับการใช้ประโยชน์จากกัญชา กัญชง



- ดำเนินการเชิงรุก สุ่มตรวจ/ ประเมิน/ ติดตาม/ ฝ้าระวังการประกอบกิจการ หรือกิจกรรม การกระทำต่าง ๆ ในการใช้กัญชา กัญชง ให้ ปฏิบัติตามกฎหมายหรือ มาตรการที่ทาง ราชการกำหนด
- ควบคุมกำกับดูแล และฝ้าระวังผ่านทาง เว็บไซต์ Thai Stop COVID Plus
- กรณีพบเหตุ/ได้รับเรื่องร้องเรียนให้ดำเนินการ ตามอำนาจหน้าที่ตามกฎหมายในการตรวจสอบ ข้อเท็จจริง/ ตรวจแนะนำ/ออกคำสั่ง/ดำเนินคดี
- ปกป้องและพิทักษ์สิทธิตนเอง ชุมชน และครอบครัว โดย ปฏิบัติตามคำแนะนำของทางราชการในการใช้ประโยชน์ จากกัญชาให้เหมาะสมเลือกซื้อ/ บริโภคอาหารจากร้านค้า ที่มีใบอนุญาต/ หนังสือรับรองการแจ้ง/ มีแหล่งที่มาถูกต้อง
- มีส่วนร่วมบอกต่อ/ สร้างความรู้ความเข้าใจและมีส่วนร่วม ฝ้าระวังกับเจ้าหน้าที่รัฐ
- แจ้งเจ้านักงาน/ เจ้าหน้าที่รัฐ ให้เข้ามาตรวจสอบ/ ร้องเรียนได้ที่ อปท. ในพื้นที่ ในกรณีที่พบเห็นการ ประกอบกิจการหรือกิจกรรมการกระทำต่าง ๆ ในการ นำกัญชา กัญชง มาใช้ในทางที่ไม่เหมาะสม/ อาจส่ง ผลกระทบ ต่อสุขภาพ



- ดำเนินการให้เป็นไปตามกฎหมายและมาตรการที่ทางราชการกำหนด อาทิ
- \* ขอรับอนุญาตประกอบกิจการ/หนังสือรับรองการแจ้ง ตามกฎหมายว่าด้วยการสาธารณสุข และกฎหมายอื่นที่เกี่ยวข้อง
  - \* ปฏิบัติให้ถูกต้องตามกฎหมายกระทรวง ประกาศกระทรวง และมาตรการตามกฎหมาย เช่น แสดง ป้ายหรือข้อความว่ามีการใช้กัญชา หรือกัญชง เป็นส่วนประกอบ แสดงรายการอาหาร ที่มีการใช้กัญชา แสดงคำแนะนำแก่ผู้บริโภค ดังนี้ บุคคลต่ำกว่า 20 ปี จดรับประทาน ถ้ามี อาการผิดปกติ ควรหยุดรับประทาน ผู้ที่แพ้กัญชา ควรงดรับประทาน เกิดอาการ ง่วงซึม ให้หลีกเลี่ยงการจับยานพาหนะหรือทำงาน เกี่ยวกับเครื่องจักรกล
  - ประเมินตนเองผ่านทางเว็บไซต์ Thai Stop COVID Plus





**เจ้าพนักงานตามกฎหมายว่าด้วยการสาธารณสุข** ได้แก่ 1) เจ้าพนักงานสาธารณสุข 2) เจ้าพนักงานท้องถิ่น 3) ผู้ซึ่งได้รับแต่งตั้งจากเจ้าพนักงานท้องถิ่น

**มีอำนาจหน้าที่ตามมาตรา 44 วรรคหนึ่ง** ในการ (1) เรียกบุคคลมาให้ถ้อยคำ ทำคำชี้แจง หรือ สืบเอกสาร (2) เข้าไปในอาคารหรือสถานที่ใด ๆ ในระหว่างพระอาทิตย์ขึ้น ถึงพระอาทิตย์ตก หรือใน เวลาทำการของสถานที่ดังกล่าว เพื่อตรวจสอบ ควบคุม หรือดูหลักฐาน (3) แนะนำให้ผู้ประกอบการ ปฏิบัติให้ถูกต้องตามเงื่อนไขหรือข้อบัญญัติท้องถิ่น (4) ยึดหรืออายัด สิ่งของใด ๆ ที่อาจเป็นอันตราย เพื่อดำเนินคดี หรือทำลายในกรณีที่เป็น และ (5) เก็บหรือนำ สินค้า หรือสิ่งของใด ๆ ที่สงสัยหรืออาจ ก่อเหตุรำคาญในปริมาณที่สมควรเพื่อเป็นตัวอย่างในการตรวจสอบ โดยไม่ต้องใช้ราคา

เพื่อให้การควบคุมกำกับการใช้กัญชา กัญชง ได้อย่างมีประสิทธิภาพมากขึ้น เจ้าพนักงานตาม กฎหมายว่าด้วยการสาธารณสุข สามารถดำเนินการตามอำนาจหน้าที่ได้ดังนี้

**1. ตรวจเตือน หรือตรวจตราให้คำแนะนำ** โดยดำเนินเชิงรุกในการตรวจตรา ให้คำแนะนำ และ สร้างความรู้ความเข้าใจแก่ประชาชนและผู้ประกอบการ

(1) ตรวจตราการประกอบกิจการ และกิจกรรมหรือการกระทำต่าง ๆ เพื่อให้ปฏิบัติถูกต้อง ตามกฎหมาย โดยต้องตรวจตราเป็นประจำสม่ำเสมอให้ทั่วถึงและครอบคลุมในพื้นที่ที่รับผิดชอบ โดยต้อง มีแผนงานโครงการ แผนงาน หรือกิจกรรมการดำเนินการตรวจตราเชิงรุกที่ชัดเจน รวมทั้งมีการเฝ้าระวัง ผ่านแพลตฟอร์ม Thai Stop COVID Plus จัดให้มีข้อมูลสถานประกอบการและข้อมูลรายงานเรื่อง ร้องเรียนที่เกี่ยวข้องกับการใช้ประโยชน์จากกัญชา กัญชง ในพื้นที่

(2) ส่งเสริมสนับสนุนให้ผู้ประกอบการเกิดการยกระดับมาตรการโดยทำการประเมิน รับรองตนเองผ่านแพลตฟอร์ม Thai Stop COVID Plus และแจ้งให้ผู้ประกอบการ พิมพ์ใบรับรอง E-Certificated ติดไว้ที่ร้านให้เห็นเด่นชัด

(3) ประชาสัมพันธ์สร้างความรอบรู้ และสร้างการมีส่วนร่วมของประชาชน

(4) หากตรวจตราหรือดำเนินการเชิงรุก หรือเฝ้าระวังผ่านแพลตฟอร์ม Thai Stop COVID Plus แล้วพบว่า ประชาชนมีการใช้กัญชา กัญชง ในทางที่ไม่เหมาะสม อาจส่งผลกระทบต่อสุขภาพ หรือเกิดเหตุรำคาญ หรือกรณีพบว่าสถานประกอบการยังไม่เข้าใจหรือยังปฏิบัติไม่ถูกต้องครบถ้วน ตามกฎหมายหรือมาตรการที่ทางราชการกำหนด เจ้าพนักงานต้องให้คำแนะนำปรึกษาเพื่อให้ปฏิบัติ ได้อย่างถูกต้อง และให้ออกแบบตรวจแนะนำไว้เป็นหลักฐาน สำหรับใช้ประกอบการตรวจติดตาม ออกคำสั่ง หรือดำเนินคดีต่อไปด้วย

**2. ตรวจสอบ ควบคุมกำกับดูแล และออกคำสั่งทางปกครอง** เพื่อเฝ้าระวังการกระทำผิด โดยดำเนินการตรวจสอบ กำกับติดตาม ประเมิน ผู้ประกอบกิจการหรือประชาชนที่เคยได้รับคำแนะนำหรือได้รับแบบตรวจแนะนำของเจ้าพนักงานว่าได้มีการปรับปรุงแก้ไขหรือปฏิบัติตามคำแนะนำแล้วหรือไม่ หากพบว่ามีการปฏิบัติไม่ถูกต้อง ให้เจ้าพนักงานรวบรวมพยานหลักฐาน และดำเนินการเสนอเจ้าพนักงานท้องถิ่น ออกคำสั่งทางปกครองเพื่อให้ปรับปรุงแก้ไข หรือหยุดประกอบกิจการไว้ทันทีเป็นการชั่วคราว ทั้งนี้ขึ้นอยู่กับข้อเท็จจริงของการกระทำผิดนั้น ๆ

**3. การเปรียบเทียบปรับและดำเนินคดี** กรณีที่เจ้าพนักงานท้องถิ่นออกคำสั่งทางปกครองเพื่อให้ผู้ประกอบการหรือผู้ที่หยุดปรับปรุงแก้ไขหรือหยุดประกอบกิจการแล้วพบว่าผู้รับคำสั่งฝ่าฝืนหรือไม่ปฏิบัติตามคำสั่งทางปกครองหรือในกรณีที่พบว่าผู้ประกอบการไม่ปฏิบัติตามกฎกระทรวงหรือประกาศกระทรวง ซึ่งถือเป็นความผิดสำเร็จแล้ว ให้เจ้าพนักงานท้องถิ่นรวบรวมพยานหลักฐานการกระทำผิด และดำเนินการตามกระบวนการขึ้นตอนการเปรียบเทียบปรับและดำเนินคดีต่อไป

**ผู้มีอำนาจเปรียบเทียบตามกฎหมายว่าด้วยการสาธารณสุข** มาตรา 85 แห่งพระราชบัญญัติการสาธารณสุข พ.ศ. 2535 และที่แก้ไขเพิ่มเติม กำหนดให้มีคณะกรรมการเปรียบเทียบ

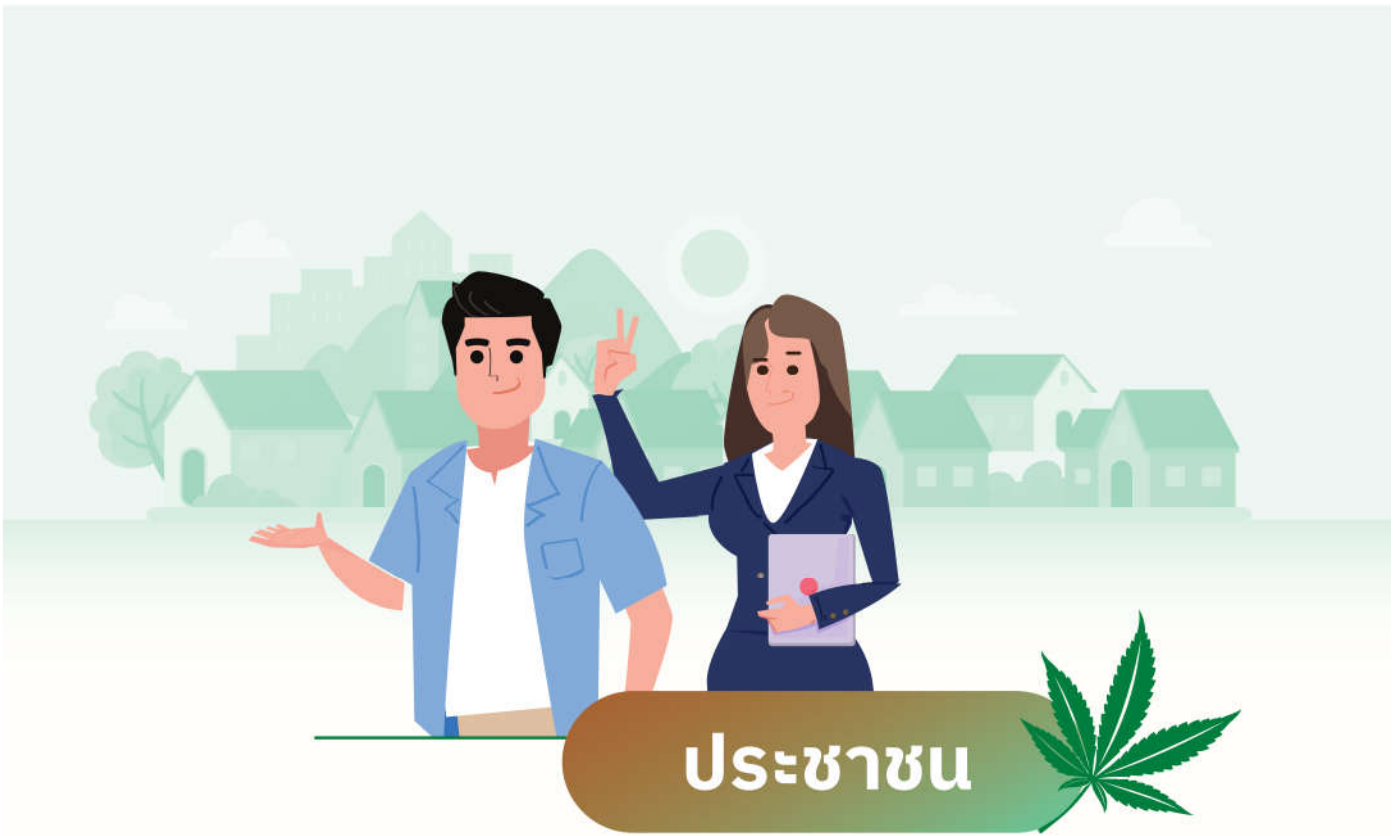
(1) ในเขตกรุงเทพมหานคร ประกอบด้วย ผู้แทนกรุงเทพมหานคร ผู้แทนสำนักงานตำรวจแห่งชาติและผู้แทนสำนักงานอัยการสูงสุดเป็นกรรมการและให้ผู้ว่าราชการกรุงเทพมหานครแต่งตั้งข้าราชการในสังกัดกรุงเทพมหานครเป็นเลขานุการและผู้ช่วยเลขานุการอีกไม่เกินสองคน

(2) ในเขตจังหวัดอื่น ประกอบด้วย ผู้ว่าราชการจังหวัด อัยการจังหวัด และผู้บังคับการตำรวจภูธรจังหวัด เป็นกรรมการ และให้นายแพทย์สาธารณสุขจังหวัดเป็นเลขานุการ และให้นายแพทย์สาธารณสุขจังหวัดแต่งตั้งข้าราชการในสังกัดสำนักงานสาธารณสุขจังหวัดเป็นผู้ช่วยเลขานุการอีกไม่เกินสองคน

ทั้งนี้ การฝ่าฝืนคำสั่งทางปกครองของเจ้าพนักงานท้องถิ่นดังกล่าวข้างต้น กรณีที่มีโทษจำคุกไม่เกินสามเดือน หรือปรับไม่เกินสองหมื่นห้าพันบาท หรือทั้งจำทั้งปรับ หากคณะกรรมการเปรียบเทียบได้มอบหมาย เจ้าพนักงานท้องถิ่นหรือ ผู้ซึ่งเจ้าพนักงานท้องถิ่นมอบหมายให้มีอำนาจเปรียบเทียบไว้แล้ว กรณีนี้ เจ้าพนักงานท้องถิ่นหรือผู้ซึ่งเจ้าพนักงานท้องถิ่นมอบหมาย ก็จะมีอำนาจเปรียบเทียบได้ด้วย

*รายละเอียดกระบวนการปฏิบัติการ Standard of Procedure (SOP) ในการตรวจตรา ควบคุม กำกับ ดูแลการประกอบกิจการตามกฎหมายว่าด้วยการสาธารณสุข ดังแสดงในภาคผนวกแบบท้าย*





## ประชาชน

**ประชาชนและภาคประชาสังคม** มีส่วนสำคัญในการเฝ้าระวังความปลอดภัยจากการใช้กัญชา กัญชง โดยมีบทบาทหน้าที่ในการปกป้องและพิทักษ์สิทธิตนเอง ชุมชน และครอบครัว ดังนี้

(1) ปฏิบัติตามคำแนะนำของทางราชการในการใช้ประโยชน์จากกัญชา กัญชง ให้เหมาะสม เช่น นำใบกัญชามาปรุงประกอบอาหารและเครื่องดื่มในปริมาณที่เหมาะสมตามคำแนะนำของทางราชการไม่ควรเสพหรือสูบกัญชาเนื่องจากกลิ่นและควันกัญชาส่งผลกระทบต่อสุขภาพ เป็นต้น

(2) เลือกซื้อผลิตภัณฑ์หรือบริโภคอาหารหรือใช้บริการจากร้านค้าหรือสถานประกอบการที่ได้รับใบอนุญาต หรือหนังสือรับรองการแจ้ง หรือมีแหล่งที่มาถูกต้อง รวมทั้งเลือกใช้บริการสถานประกอบการที่มีใบรับรอง E-Certificated ติดไว้ที่ร้านให้เห็นเด่นชัด

(3) สอดส่อง ดูแล และมีส่วนร่วมเฝ้าระวังกับเจ้าหน้าที่รัฐ ในกรณีที่พบเห็นการประกอบกิจการหรือกิจกรรมการกระทำต่าง ๆ ในการนำกัญชา กัญชง มาใช้ในทางที่ไม่เหมาะสม หรืออาจส่งผลกระทบต่อสุขภาพให้แจ้งเจ้าพนักงานหรือเจ้าหน้าที่รัฐ เพื่อให้เข้ามาตรวจสอบหรือดำเนินการตามอำนาจหน้าที่โดยสามารถแจ้งเหตุหรือร้องเรียนได้โดยตรงที่องค์กรปกครองส่วนท้องถิ่นในพื้นที่ หรือสามารถแจ้งผ่านแพลตฟอร์ม Thai Stop COVID Plus

(4) แนะนำ ตัชม สถานประกอบการ กิจกรรรม โดยสแกน QR Code ที่ปรากฏอยู่บนใบ E-Certificated ที่สถานประกอบการติดตั้งไว้



## สถานประกอบการ



**สถานประกอบการกิจการตามกฎหมายว่าด้วยการสาธารณสุข** ที่มีการนำกัญชา กัญชง มาใช้ประโยชน์ เช่น สถานที่จำหน่ายอาหาร สถานบันเทิง โรงงานหรือสถานประกอบการผลิตอาหารหรือ เครื่องดื่ม ผลิตภัณฑ์ยา เครื่องสำอาง เป็นต้น ต้องดำเนินการให้เป็นไปตามกฎหมายและมาตรการที่ ทางการกำหนด ดังนี้

(1) ต้องขอรับใบอนุญาตประกอบกิจการ หรือหนังสือรับรองการแจ้ง ตามกฎหมายว่าด้วยการสาธารณสุข

(2) ปฏิบัติให้ถูกต้องตามหลักเกณฑ์ที่กำหนดในข้อบัญญัติท้องถิ่น กฎกระทรวง ประกาศ กระทรวงที่เกี่ยวข้องที่ออกตามกฎหมายว่าด้วยการสาธารณสุข อาทิ สถานที่จำหน่ายอาหารต้องแสดงป้าย หรือข้อความว่า มีการใช้กัญชา หรือกัญชง เป็นส่วนประกอบ แสดงรายการอาหารที่มีการใช้กัญชา แสดง คำแนะนำแก่ผู้บริโภค ดังนี้ “บุคคลต่ำกว่า 20 ปีงดรับประทาน” “ถ้ามีอาการผิดปกติ ควรหยุดรับประทาน” “ผู้ที่แพ้กัญชา ควรงดรับประทาน” “หากเกิดอาการง่วง ซึม ให้หลีกเลี่ยงการจับพยานพาหนะหรือทำงาน เกี่ยวกับเครื่องจักรกล”

(3) สถานประกอบการกิจการ ทำการประเมินรับรองตนเองผ่านทางเว็บไซต์ Thai Stop COVID Plus และแสดงใบรับรอง E-Certificated ติดไว้ที่สถานประกอบการให้เห็นเด่นชัด เพื่อเป็นการสร้างความมั่นใจให้กับประชาชนผู้มารับบริการหรือลูกค้า ซึ่งในใบรับรองต่างๆ เปิดช่องทางให้ประชาชนสามารถ ประเมินแจ้งข้อร้องเรียน หรือมีข้อเสนอแนะต่อการดำเนินการได้



## รูปแบบการทำงานของ Platform : Thai Stop COVID Plus



- สถานประกอบการ
- กิจกรรม
- การจัดกิจกรรม



1. เรียนรู้กฎหมายและแนวทางปฏิบัติ
2. จัดบริการให้เป็นไปตามกฎหมาย/แนวทางปฏิบัติ เพื่อป้องกันผลกระทบต่อสุขภาพ และเหตุรำคาญ



ประเมินรับรองตนเอง  
ผ่านแพลตฟอร์ม TSC+

DATA



✓ ใบประกาศรับรองตนเอง  
ในการปฏิบัติตามมาตรการ



ระบบตรวจสอบโดยเจ้าพนักงาน/  
ผู้พิทักษ์อนามัย

เฝ้าระวังและกำกับ  
มาตรฐาน  
โดยเจ้าหน้าที่



รายละเอียดการขั้นตอนกระบวนการใช้งาน Platform : Thai Stop COVID Plus ดังแสดงในภาพผนวกแบบท้าย

แนวทางการกำกับติดตามการใช้กัญชา กัญชง ตามกฎหมายว่าด้วยการสาธารณสุข



## 2.2 บทบัญญัติตามกฎหมายว่าด้วยการสาธารณสุข ในการควบคุมกำกับการใช้กัญชา กัญชง

กิจกรรมหรือการกระทำที่มีการใช้ประโยชน์จากกัญชา กัญชง ทั้งในสถานประกอบการที่มีการทำ ปรุง ประกอบอาหารหรือเครื่องดื่มเพื่อจำหน่ายในสถานที่เอกชน ตลาด การสะสมหรือจำหน่าย กัญชาหรือผลิตภัณฑ์กัญชาในที่หรือทางสาธารณะ การประกอบกิจการแปรรูปหรือผลิตผลิตภัณฑ์ที่มี ส่วนผสมของกัญชา กัญชง รวมทั้งกิจกรรมการใช้กัญชา กัญชง ในทางสันตนาการ สามารถควบคุมกำกับดูแลโดยบังคับใช้มาตรการตามกฎหมายว่าด้วยการสาธารณสุขได้ ดังนี้

### 2.2.1 การควบคุมกำกับการใช้กัญชาในการประกอบกิจการ ที่เป็นอันตรายต่อสุขภาพ

การประกอบกิจการที่เป็นอันตรายต่อสุขภาพ บางประเภทอาจมีการนำกัญชา กัญชง มาใช้ประโยชน์ เช่น กิจการที่เกี่ยวกับการผลิต สะสม อาหาร เครื่องดื่ม น้ำดื่ม ยกเว้นในสถานที่ จำหน่ายอาหาร การร่ำขาย การขายในตลาด และการผลิตเพื่อบริโภคในครัวเรือน หรือกิจการที่ เกี่ยวกับยา เครื่องสำอาง หรือการประกอบกิจการกลุ่ม เป็นต้น

บทบาทอำนาจหน้าที่ของราชการส่วนท้องถิ่นในการควบคุมกำกับดูแลการประกอบกิจการ ที่เป็นอันตรายต่อสุขภาพ ดังนี้

(1) ออกข้อบัญญัติท้องถิ่น เพื่อควบคุมกิจการโดยอาศัยอำนาจตามมาตรา 32 ประกอบ กับมาตรา 54 มาตรา 55 มาตรา 58 มาตรา 63 และมาตรา 65 แห่งพระราชบัญญัติการสาธารณสุข พ.ศ. 2535 และที่แก้ไขเพิ่มเติม ออกข้อบัญญัติท้องถิ่นกำหนดประเภทของกิจการตามมาตรา 31 บางกิจการหรือทุกกิจการให้เป็นกิจการที่ต้องมีการควบคุมภายในท้องถิ่น กำหนดหลักเกณฑ์และ เงื่อนไขทั่วไปสำหรับผู้ดำเนินกิจการปฏิบัติเกี่ยวกับการดูแลสภาพหรือสุขภาพหรือลักษณะของสถานที่ ที่ใช้ดำเนินกิจการและมาตรการป้องกันอันตรายต่อสุขภาพ

(2) ออกใบอนุญาตให้ผู้ที่จะดำเนินกิจการ รวมทั้งมีอำนาจกำหนดเงื่อนไขใบอนุญาต

(3) เจ้าพนักงานท้องถิ่น เจ้าพนักงานสาธารณสุข และผู้ซึ่งได้รับแต่งตั้งจากเจ้าพนักงาน ท้องถิ่นมีอำนาจหน้าที่ตามมาตรา 44 ตรวจตราและนำให้ผู้ประกอบกิจการ หรือผู้ได้รับใบอนุญาต ปฏิบัติให้ถูกต้องตามข้อบัญญัติท้องถิ่นและกฎกระทรวงควบคุมสถานประกอบการที่เป็นอันตราย ต่อสุขภาพ พ.ศ. 2560 ตัวอย่างเช่น

1. เจ้าพนักงานตรวจตราและนำแก่ผู้ประกอบการสถานบันเทิง ร้านคาราโอเกะ ซึ่งเข้าข่ายเป็นการประกอบกิจการที่เป็นอันตรายต่อสุขภาพตามประกาศกระทรวงสาธารณสุข เรื่อง กิจการที่เป็นอันตรายต่อสุขภาพ พ.ศ. 2558 ประเภทที่ 9 (8) การจัดให้มีหรสพ การแสดง ดนตรี เต้นรำ รำวง ร้องเงิง ดิสโกเทก คาราโอเกะ หรือตู้เพลง หรือการแสดงอื่น ๆ ในทำนองเดียวกัน



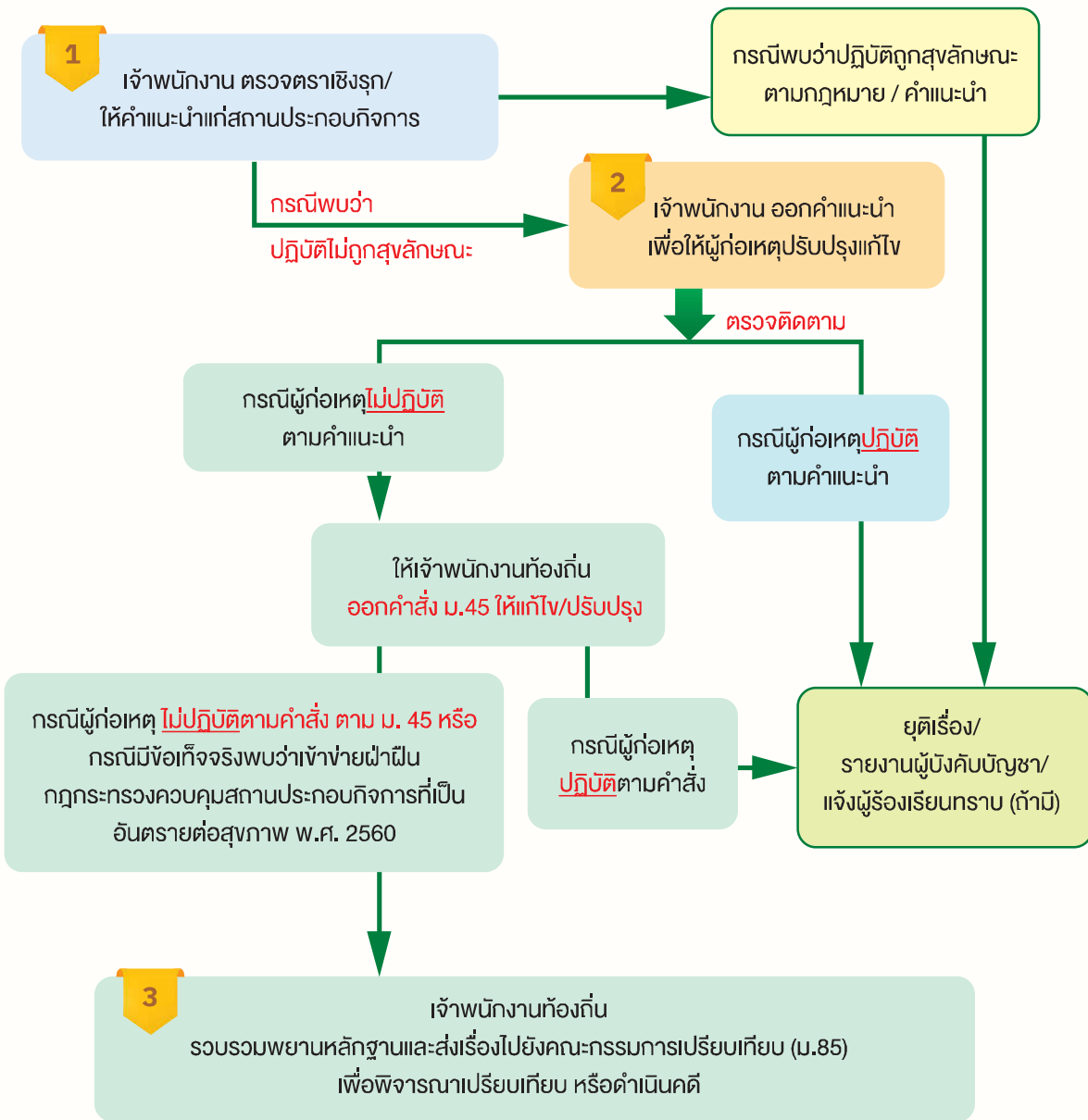
โดยเจ้าพนักงานมีอำนาจหน้าที่ตรวจสอบควบคุมกำกับดูแลให้ผู้ดำเนินกิจการปฏิบัติให้ถูกสุลักษณะตามกฎกระทรวงควบคุมสถานประกอบกิจการที่เป็นอันตรายต่อสุขภาพ พ.ศ. 2560 หากพบว่า มีลูกค้าหรือผู้ใช้บริการ นำกัญชาเข้ามาเม็วสุเมพหรือสูบในสถานประกอบกิจการส่งกลิ่นเหม็นและควัน ก่อเหตุรำคาญและอาจส่งผลกระทบต่อสุขภาพ ให้เจ้าพนักงานออกคำแนะนําให้เจ้าของหรือผู้ดำเนินกิจการปรับปรุงแก้ไขโดยอาจให้จัดสถานที่สูบกัญชา กัญชง แยกเป็นสัดส่วนไว้เป็นการเฉพาะ จัดให้มีระบบการระบายอากาศที่เหมาะสม และมีมาตรการป้องกันเหตุรำคาญ

2. ตรวจสอบติดตามการปฏิบัติตามคำแนะนํา หากพบว่าสถานประกอบกิจการไม่ปฏิบัติตาม ให้เจ้าพนักงานตรวจสอบข้อเท็จจริงและเก็บรวบรวมพยานหลักฐานโดยอาจตรวจสอบหรือตรวจวัดทางวิทยาศาสตร์ เพื่อประกอบการพิจารณาว่าเข้าข่ายเป็นการฝ่าฝืนหรือไม่ปฏิบัติตามกฎกระทรวงควบคุมสถานประกอบกิจการที่เป็นอันตรายต่อสุขภาพ พ.ศ. 2560 ข้อ 8 ที่กำหนดให้สถานประกอบกิจการที่มีอาคารต้องจัดให้มีระบบการจัดแสงสว่างและการระบายอากาศให้เป็นไปตามกฎหมายว่าด้วยการควบคุมอาคารและกฎหมายอื่นที่เกี่ยวข้อง หรือข้อ 22 ที่กำหนดให้สถานประกอบกิจการใดที่การประกอบกิจการอาจก่อให้เกิดมลพิษทางเสียง มลพิษทางอากาศ มลพิษทางน้ำ มลพิษทางแสง มลพิษทางความร้อน มลพิษทางความสั่นสะเทือนของเสียอันตราย หรือมีการใช้สารเคมีหรือวัตถุอันตรายจะต้องดำเนินการควบคุมและป้องกันมิให้เกิดผลกระทบจนเป็นเหตุรำคาญหรืออาจเป็นอันตรายต่อสุขภาพของผู้ปฏิบัติงานและผู้อยู่อาศัยบริเวณใกล้เคียงหรือผู้ที่ต้องประสบกับเหตุนี้

3. หากตรวจสอบพยานหลักฐานตามข้อเท็จจริงแล้วพบว่าเข้าข่ายเป็นการฝ่าฝืนหรือไม่ปฏิบัติตามกฎกระทรวงควบคุมสถานประกอบกิจการที่เป็นอันตรายต่อสุขภาพ พ.ศ. 2560 ให้เจ้าพนักงานรวบรวมพยานหลักฐานส่งเรื่องเปรียบเทียบปรับและดำเนินคดีตามกระบวนการขั้นตอนต่อไป ซึ่งบทกำหนดโทษผู้ใดฝ่าฝืนหรือไม่ปฏิบัติตามกฎกระทรวงควบคุมสถานประกอบกิจการที่เป็นอันตรายต่อสุขภาพ พ.ศ. 2560 และประกาศกระทรวงฯ มีโทษตามมาตรา 68 ปรับไม่เกิน 50,000 บาท



แผนผังแสดงกระบวนการบังคับใช้กฎหมายว่าด้วยการสาธารณสุข  
ในการควบคุมกำกับ การใช้กัญชา กัญชง  
ในสถานประกอบการที่เป็นอันตรายต่อสุขภาพ



รายละเอียดกระบวนการปฏิบัติการ Standard of Procedure (SOP) การควบคุมกำกับ การใช้กัญชา กัญชง ในสถานประกอบการที่เป็นอันตรายต่อสุขภาพ ดังแสดงในภาคผนวกแบบท้าย





## 2.2.2 การควบคุมกำกับการใช้กัญชา กัญชงในตลาด

การนำกัญชา กัญชง มาทำ ประุง ประกอบอาหารหรือเครื่องดื่มเพื่อจำหน่ายในตลาดนั้น ราชการส่วนท้องถิ่น มีบทบาทอำนาจหน้าที่ควบคุมกำกับดูแลการประกอบกิจการตลาดเพื่อให้ ถูกสูงลักษณะและปลอดภัยต่อผู้บริโภค ดังนี้

(1) ออกข้อบัญญัติท้องถิ่น เพื่อควบคุมดูแลกิจการตลาด โดยอาศัยอำนาจตาม มาตรา 35 มาตรา 37 ประกอบกับมาตรา 54 มาตรา 55 มาตรา 58 มาตรา 63 และมาตรา 65 แห่งพระราชบัญญัติการสาธารณสุข พ.ศ. 2535 และที่แก้ไขเพิ่มเติม ออกข้อบัญญัติท้องถิ่นกำหนด หลักเกณฑ์และวิธีการเพื่อให้ผู้รับใบอนุญาตจัดตั้งตลาดปฏิบัติเกี่ยวกับการดูแลรักษาความสะอาด เรียบร้อยภายในตลาดให้ถูกสูงลักษณะ กำหนดหลักเกณฑ์และวิธีการเพื่อให้ผู้ขายของ และผู้ช่วย ขายของในตลาดปฏิบัติให้ถูกต้องเกี่ยวกับการรักษาความสะอาดบริเวณที่ขายของ สูงลักษณะ ส่วนบุคคล และสูงลักษณะในการใช้กรรมวิธีการจำหน่าย ทำ ประุง ประุง เก็บหรือสะสมอาหาร หรือสินค้าอื่น

(2) ออกใบอนุญาตให้ผู้ที่จะดำเนินกิจการ รวมทั้งมีอำนาจกำหนดเงื่อนไขใบอนุญาต

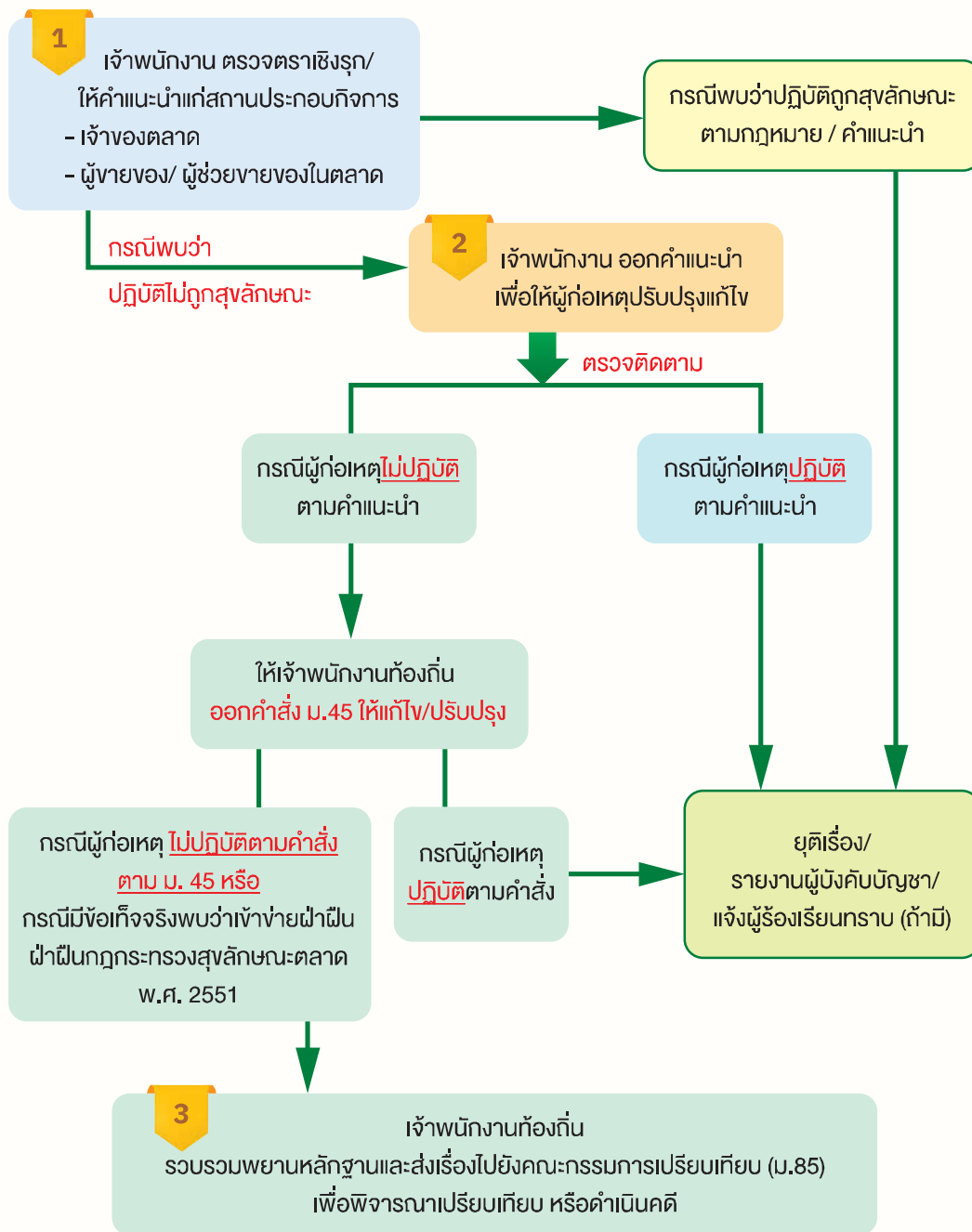
(3) เจ้าพนักงานท้องถิ่น เจ้าพนักงานสาธารณสุข และผู้ซึ่งได้รับแต่งตั้งจากเจ้าพนักงาน ท้องถิ่น มีอำนาจหน้าที่ตามมาตรา 44 ตรวจสอบและแนะนำให้ผู้ประกอบกิจการหรือผู้ได้รับใบอนุญาต ปฏิบัติให้ถูกต้องตามข้อบัญญัติท้องถิ่น และกฎกระทรวงว่าด้วยสูงลักษณะของตลาด พ.ศ. 2551 ตัวอย่างเช่น

1. เจ้าพนักงานตรวจสอบและแนะนำให้เจ้าของตลาดหรือผู้ได้รับใบอนุญาตจัดตั้งตลาด ผู้ขายของและผู้ช่วยขายของในตลาด ดำเนินกิจการให้ถูกสูงลักษณะ โดยต้องเก็บสะสมอาหารหรือ วัตถุดิบกัญชา กัญชง ที่นำมาใช้ทำ ประุง ประกอบอาหารและเครื่องดื่มให้ถูกสูงลักษณะ สะอาดปลอดภัย หากพบว่ามีกรปฏิบัติที่ไม่ถูกสูงลักษณะ ซึ่งอาจส่งผลกระทบต่อสุขภาพประชาชนหรือก่อให้เกิด เหตุรำคาญ ให้เจ้าพนักงานออกคำแนะนำให้เจ้าของตลาด ผู้ขายของและผู้ช่วยขายของในตลาด ปรับปรุง แก้ไขหรือปฏิบัติให้ถูกสูงลักษณะเป็นไปตามกฎกระทรวงว่าด้วยสูงลักษณะของตลาด พ.ศ. 2551

2. ตรวจสอบติดตามการปฏิบัติตามคำแนะนำ หากพบว่าเจ้าของตลาด ผู้ขายของและผู้ช่วย ขายของในตลาด ไม่ปฏิบัติตามคำแนะนำ ให้เก็บรวบรวมพยานหลักฐานข้อเท็จจริงเพื่อประกอบการ พิจารณาว่าเข้าข่ายเป็นการฝ่าฝืนหรือไม่ปฏิบัติตามกฎกระทรวงว่าด้วยสูงลักษณะของตลาด พ.ศ. 2551 ข้อ 21 ที่กำหนดไว้ว่าเพื่อประโยชน์ในการป้องกันเหตุรำคาญ มลพิษที่เป็นอันตราย ผู้รับใบอนุญาตให้จัดตั้งตลาดต้องควบคุมดูแลมิให้ผู้ใดกระทำการจำหน่ายอาหารที่ไม่สะอาดหรือไม่ ปลอดภัยตามกฎหมายว่าด้วยอาหารในตลาด และข้อ 25 กำหนดให้ผู้ขายของและผู้ช่วยขายของใน ตลาดต้องปฏิบัติให้ถูกสูงลักษณะในการจำหน่าย ทำ ประุง ประุง เก็บหรือสะสมอาหาร และ การรักษาความสะอาดของภาชนะ น้ำใช้และของใช้ต่าง ๆ โดยอาหารที่ขายต้องสะอาด และปลอดภัย ตามหลักเกณฑ์ที่กำหนดไว้ในกฎหมายว่าด้วยอาหาร

3. หากตรวจสอบพยานหลักฐานตามข้อเท็จจริงแล้วพบว่าเข้าข่ายเป็นการการฝ่าฝืน หรือไม่ปฏิบัติตามกฎกระทรวงว่าด้วยสูงลักษณะของตลาด พ.ศ. 2551 ให้เจ้าพนักงานท้องถิ่นรวบรวม พยานหลักฐานส่งเรื่องเปรียบเทียบปรับและดำเนินคดีตามกระบวนการขั้นตอนต่อไป ซึ่งบทกำหนด โทษผู้ใดฝ่าฝืนหรือไม่ปฏิบัติตามกฎกระทรวงว่าด้วยสูงลักษณะของตลาด พ.ศ. 2551 มีโทษ ตามมาตรา 68 ต้องระวางโทษปรับไม่เกิน 50,000 บาท

**แผนผังแสดงกระบวนการบังคับใช้กฎหมายว่าด้วยการสาธารณสุข  
ในการควบคุมกำกับ การใช้กัญชา กัญชง ในสถานประกอบกิจการตลาด**



รายละเอียดกระบวนการปฏิบัติการ Standard of Procedure (SOP) การควบคุมกำกับ การใช้กัญชา กัญชง ในสถานประกอบกิจการตลาด ดังแสดงในภาคผนวกแบบท้าย





### 2.2.3 การควบคุมกำกับการใช้กัญชา กัญชง ในสถานที่จำหน่ายอาหาร

ตามกฎหมายว่าด้วยการสาธารณสุข “สถานที่จำหน่ายอาหาร” หมายความว่า อาคาร สถานที่ หรือบริเวณใด ๆ ที่มีใช้หรือทางสาธารณะที่จัดไว้เพื่อประกอบอาหารหรือปรุงอาหารจนสำเร็จและจำหน่ายให้ผู้ซื้อสามารถบริโภคได้ทันที ทั้งนี้ ไม่ว่าจะเป็นการจำหน่ายโดยจัดให้มีบริเวณไว้สำหรับการบริโภค ณ ที่นั้น หรือนำไปบริโภคที่อื่นก็ตาม

การนำกัญชา กัญชง มาทำ ปรุง ประกอบอาหารหรือเครื่องดื่มเพื่อจำหน่ายในสถานที่จำหน่ายอาหารให้ปลอดภัยต่อผู้บริโภค นั้น ราชการส่วนท้องถิ่น มีบทบาทอำนาจหน้าที่ควบคุมกำกับดูแลการประกอบกิจการสถานที่จำหน่ายอาหาร ดังนี้

(1) ออกข้อบัญญัติท้องถิ่น เพื่อควบคุมสถานที่จำหน่ายอาหาร โดยอาศัยอำนาจตาม มาตรา 40 ประกอบกับมาตรา 54 มาตรา 55 มาตรา 58 มาตรา 63 และมาตรา 65 แห่งพระราชบัญญัติ การสาธารณสุข พ.ศ. 2535 และที่แก้ไขเพิ่มเติม ออกข้อบัญญัติท้องถิ่นกำหนดหลักเกณฑ์เพื่อดูแล สถานที่จำหน่ายอาหาร

(2) ออกใบอนุญาตหรือหนังสือรับรองการแจ้งให้ผู้ที่จะดำเนินกิจการ รวมทั้งมีอำนาจ กำหนดเงื่อนไขท้ายใบอนุญาต

(3) เจ้าพนักงานท้องถิ่น เจ้าพนักงานสาธารณสุข และผู้ซึ่งได้รับแต่งตั้งจากเจ้าพนักงาน ท้องถิ่น มีอำนาจหน้าที่ตามมาตรา 44 ตรวจสอบและแนะนำให้ผู้ประกอบการหรือผู้ได้รับใบอนุญาต หรือหนังสือรับรองการแจ้ง ปฏิบัติให้ถูกต้องตามข้อบัญญัติท้องถิ่น และกฎกระทรวงสุขลักษณะของ สถานที่จำหน่ายอาหาร พ.ศ. 2561 ตัวอย่างเช่น

1. เจ้าพนักงานตรวจตราแนะนำให้ผู้จัดตั้งสถานที่จำหน่ายอาหารดำเนินการกิจการหรือประกอบกิจการให้ถูกสุขลักษณะ สะอาดปลอดภัย หากพบว่ามี การปฏิบัติที่ไม่ถูกสุขลักษณะ ซึ่งอาจส่งผลกระทบต่อสุขภาพประชาชนหรือก่อให้เกิดเหตุรำคาญ ให้เจ้าพนักงานออกคำแนะนำ ให้เจ้าของหรือผู้จัดตั้งสถานที่จำหน่ายอาหารดำเนินการปรับปรุงแก้ไขหรือปฏิบัติให้ถูกสุขลักษณะ เป็นไปตามกฎกระทรวงว่าด้วยสุขลักษณะของตลาด พ.ศ. 2551 และประกาศที่ออกตามกฎกระทรวงฯ ฉบับนี้ อาทิ ประกาศกระทรวงสาธารณสุข เรื่อง หลักเกณฑ์ วิธีการ การควบคุมคุณภาพและการจัดการสุขลักษณะของการจำหน่ายอาหารประเภทปรุงสำเร็จในสถานที่จำหน่ายอาหาร (ฉบับที่ 2) พ.ศ. 2565

2. ตรวจสอบติดตามการปฏิบัติตามคำแนะนำ หากพบว่าเจ้าของหรือผู้จัดตั้งสถานที่จำหน่ายอาหาร ไม่ปฏิบัติตามคำแนะนำ ให้เก็บรวบรวมพยานหลักฐานข้อเท็จจริงเพื่อประกอบการพิจารณาว่าเข้าข่ายเป็นการฝ่าฝืนหรือไม่ปฏิบัติตามกฎกระทรวงว่าด้วยสุขลักษณะของตลาด พ.ศ. 2551 และประกาศที่ออกตามกฎกระทรวงฯ ฉบับนี้ อาทิ ประกาศกระทรวงสาธารณสุข เรื่อง หลักเกณฑ์ วิธีการ การควบคุมคุณภาพ และการจัดการสุขลักษณะของการจำหน่ายอาหารประเภทปรุงสำเร็จในสถานที่จำหน่ายอาหาร (ฉบับที่ 2) พ.ศ. 2565 ซึ่งได้กำหนดให้ อาหารประเภทปรุงสำเร็จ ที่มีการนำกัญชา หรือกัญชง มาใช้เป็นส่วนประกอบในการทำ ประกอบ หรือปรุงอาหาร ให้ดำเนินการ ดังต่อไปนี้

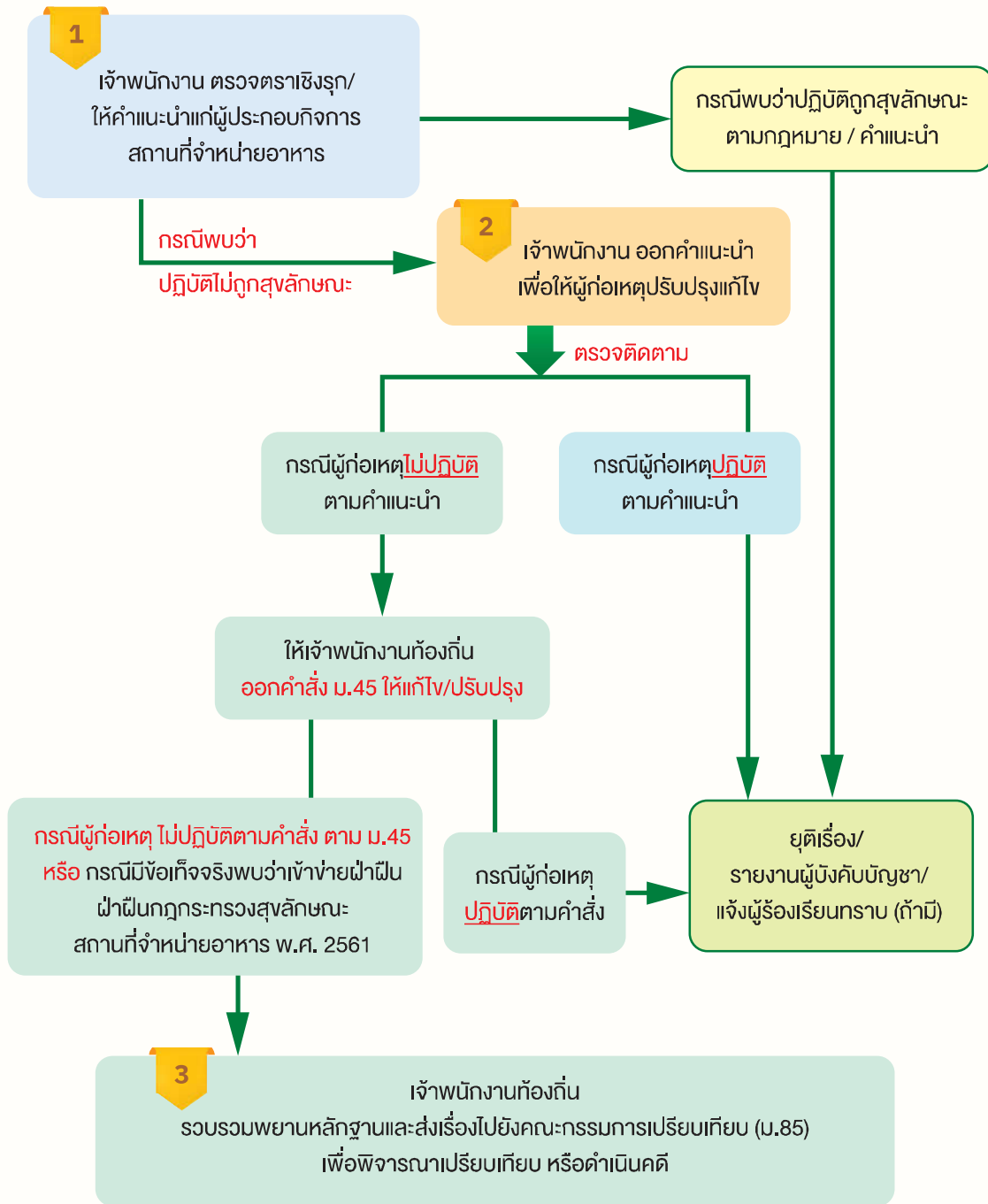
(1) แสดงข้อความหรือป้ายสัญลักษณ์ว่าเป็นสถานที่จำหน่ายอาหาร ที่มีการใช้ กัญชา หรือกัญชง เป็นส่วนประกอบในอาหารประเภทปรุงสำเร็จ

(2) แสดงรายการอาหารที่มีการใช้กัญชา หรือกัญชง เป็นส่วนประกอบในอาหาร ประเภทปรุงสำเร็จ ทั้งหมด

(3) แสดงข้อความแนะนำความปลอดภัยในการบริโภคอาหารที่มีกัญชา หรือกัญชง เป็น ส่วนประกอบ โดยแสดงข้อความ เช่น “บุคคลที่มีอายุต่ำกว่ายี่สิบปี สตรีมีครรภ์ และสตรีให้นมบุตร ควรงดเว้นรับประทาน” “ผู้ที่แพ้กัญชา หรือกัญชง ควรงดเว้นรับประทาน”

3. หากตรวจสอบพยานหลักฐานตามข้อเท็จจริงแล้วพบว่า เข้าข่ายเป็นการฝ่าฝืน หรือไม่ปฏิบัติตามประกาศกระทรวงฯ ดังกล่าวข้างต้น ซึ่งถือเป็นความผิดสำเร็จแล้ว ให้เจ้าพนักงาน ท้องถิ่นรวบรวมพยานหลักฐานส่งเรื่องเปรียบเทียบปรับและดำเนินคดีตามกระบวนการขั้นตอน ต่อไป โดยมีอัตราโทษเช่นเดียวกับการฝ่าฝืนกฎกระทรวงคือมีโทษตามมาตรา 68 ปรับไม่เกิน 50,000 บาท เนื่องจากประกาศกระทรวงฯ ฉบับดังกล่าว ออกตามความในกฎกระทรวงสุขลักษณะ ของสถานที่จำหน่ายอาหาร พ.ศ. 2561

แผนผังแสดงกระบวนการบังคับใช้กฎหมายว่าด้วยการสาธารณสุข  
ในการควบคุมกำกับ การใช้กัญชา กัญชง ในสถานที่จำหน่ายอาหาร



รายละเอียดกระบวนการปฏิบัติการ Standard of Procedure (SOP) การควบคุมกำกับ การใช้กัญชา กัญชง ในสถานที่จำหน่ายอาหาร ดังแสดงในภาคผนวกแนบท้าย



## 2.2.4 การควบคุมกำกับการใช้กัญชา กัญชง ในสถานที่สะสมอาหาร

ตามกฎหมายว่าด้วยการสาธารณสุข “สถานที่สะสมอาหาร” หมายความว่า อาคาร สถานที่ หรือบริเวณใด ๆ ที่มีใช้ที่หรือทางสาธารณะที่จัดไว้สำหรับเก็บอาหารอันมีสภาพเป็นของสด หรือของแห้งหรืออาหารในรูปลักษณะอื่นใด ซึ่งผู้ซื้อต้องนำไปทำ ประกอบ หรือปรุง เพื่อบริโภคในภายหลัง

ตามกฎหมายว่าด้วยการควบคุมคุณภาพอาหาร “อาหาร” หมายความว่า ของกินหรือเครื่อง ค้ำจุนชีวิต ได้แก่ (1) วัตถุทุกชนิดที่คนกิน ต้ม อม หรือนำเข้าสู่ร่างกายไม่ว่าด้วยวิธีใด ๆ หรือในรูป ลักษณะใด ๆ แต่ไม่รวมถึงยา วัตถุออกฤทธิ์ต่อจิตและประสาท หรือยาเสพติดให้โทษตามกฎหมายว่า ด้วยการนั้น แล้วแต่กรณี

(2) วัตถุที่มุ่งหมายสำหรับใช้หรือใช้เป็นส่วนผสมในการผลิตอาหาร รวมถึงวัตถุ เจือปนอาหาร สี และเครื่องปรุงแต่งกลิ่นรส

จากคำนิยามดังกล่าวข้างต้น หากมีการนำใบกัญชา กัญชง ที่มีการแปรรูปเป็นเครื่องปรุง แต่งกลิ่นรสหรือเป็นวัตถุที่มุ่งหมายสำหรับใช้หรือใช้เป็นส่วนผสมในการผลิตอาหาร ซึ่งเข้าข่าย คำนิยาม “อาหาร” และหากอาคาร สถานที่ หรือบริเวณใด ๆ ที่มีใช้ที่หรือทางสาธารณะที่จัดไว้สำหรับ เก็บอาหารดังกล่าวไว้สำหรับเพื่อจำหน่ายให้ผู้ซื้อต้องนำไปทำ ประกอบ หรือปรุง เพื่อบริโภคใน ภายหลังจึงเข้าข่าย “สถานที่สะสมอาหาร” และต้องปฏิบัติให้เป็นไปตามกฎหมายว่าด้วยการสาธารณสุข ด้วย ราชการส่วนท้องถิ่น มีบทบาทอำนาจหน้าที่ควบคุมกำกับดูแลการประกอบกิจการสถานที่สะสม อาหาร ดังนี้

(1) ออกข้อบัญญัติท้องถิ่น เพื่อควบคุมกำกับดูแลสถานที่สะสมอาหาร โดยอาศัยอำนาจ ตามมาตรา 40 ประกอบกับมาตรา 48 มาตรา 50 มาตรา 54 มาตรา 55 มาตรา 58 มาตรา 63 และ มาตรา 65 แห่งพระราชบัญญัติการสาธารณสุข พ.ศ. 2535 และที่แก้ไขเพิ่มเติม

(2) ออกใบอนุญาตหรือหนังสือรับรองการแจ้งให้ผู้ที่จะดำเนินกิจการ รวมทั้งมีอำนาจ กำหนดเงื่อนไขภายใต้ใบอนุญาต

(3) เจ้าพนักงานท้องถิ่น เจ้าพนักงานสาธารณสุข และผู้ซึ่งได้รับแต่งตั้งจากเจ้าพนักงาน ท้องถิ่นมีอำนาจหน้าที่ตามมาตรา 44 ตรวจสอบและนำให้ผู้ประกอบกิจการ ผู้ได้รับใบอนุญาตหรือ หนังสือรับรองการแจ้งปฏิบัติให้ถูกต้องตามหลักเกณฑ์ที่กำหนดในข้อบัญญัติท้องถิ่น ตัวอย่างเช่น

1. เจ้าพนักงานตรวจตราและนำให้เจ้าของหรือผู้จัดตั้งสถานที่สะสมอาหารดำเนิน กิจการให้ ถูกสุขลักษณะ สะอาด ปลอดภัย เช่น เก็บสะสมอาหารในอุณหภูมิที่เหมาะสม หรือภาชนะ ปกปิดเพื่อป้องกันการเกิดเชื้อราหรือปนเปื้อนเชื้อโรคเป็นต้น หากพบว่ามี การปฏิบัติที่ไม่ถูกสุขลักษณะ ซึ่งอาจส่งผลกระทบต่อสุขภาพประชาชนหรือก่อให้เกิดเหตุรำคาญ ให้เจ้าพนักงานออกคำแนะนำให้ เจ้าของหรือผู้จัดตั้งสถานที่สะสมอาหารปรับปรุงแก้ไขหรือปฏิบัติให้ถูกสุขลักษณะเป็นไปตามข้อบัญญัติ ท้องถิ่น

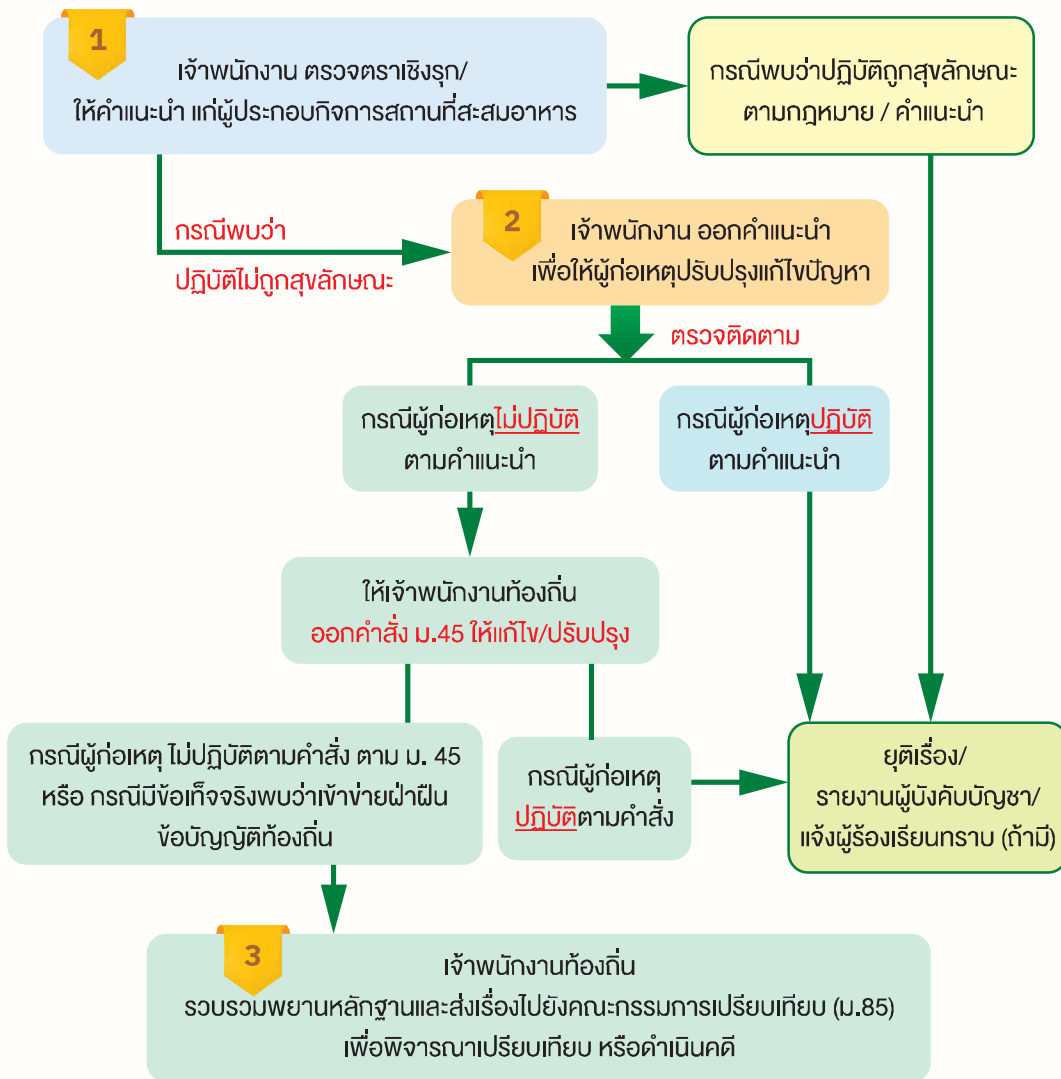
2. ตรวจสอบติดตามการปฏิบัติตามคำแนะนำ หากพบว่าเจ้าของหรือผู้จัดตั้งสถานที่ สะสมอาหาร ไม่ปฏิบัติตามคำแนะนำ ให้เก็บรวบรวมพยานหลักฐานข้อเท็จจริงเพื่อประกอบการ พิจารณาว่าเข้าข่ายเป็นการฝ่าฝืนหรือไม่ปฏิบัติตามข้อบัญญัติท้องถิ่น เรื่องการควบคุมกำกับดูแล สถานที่สะสมอาหาร





3. หากตรวจสอบพยานหลักฐานตามข้อเท็จจริงแล้วพบว่าเข้าข่ายเป็นการการฝ่าฝืนหรือไม่ปฏิบัติตามข้อบัญญัติท้องถิ่น ให้เจ้าพนักงานท้องถิ่นรวบรวมพยานหลักฐานส่งเรื่องเปรียบเทียบปรับและดำเนินคดีตามกระบวนการขั้นตอนต่อไป ซึ่งบทกำหนดโทษผู้ใดฝ่าฝืนหรือไม่ปฏิบัติตามข้อบัญญัติท้องถิ่นที่ออกตามความในมาตรา 40 แห่ง พ.ร.บ. การสาธารณสุข พ.ศ. 2535 และที่แก้ไขเพิ่มเติม มีโทษตามมาตรา 73 วรรคหนึ่ง ต้องระวางโทษจำคุกไม่เกินหกเดือน หรือปรับไม่เกิน 50,000 บาท หรือทั้งจำทั้งปรับ หรือมีโทษตามมาตรา 73 วรรคสอง ต้องระวางโทษปรับไม่เกิน 25,000 บาท แล้วแต่กรณี

### แผนผังแสดงกระบวนการบังคับใช้กฎหมายว่าด้วยการสาธารณสุข ในการควบคุมกำกับ การใช้กัญชา กัญชง ในสถานที่สะสมอาหาร



รายละเอียดกระบวนการปฏิบัติการ Standard of Procedure (SOP) การควบคุมกำกับ การใช้กัญชา กัญชง ในสถานที่สะสมอาหาร ดังแสดงในภาคผนวกแบบท้าย



### 2.2.5 การควบคุมกำกับการใช้กัญชา กัญชง ในการจำหน่ายสินค้าในที่หรือทางสาธารณะ

กฎหมายว่าด้วยการสาธารณสุข กำหนดห้ามมิให้ผู้ใดจำหน่ายสินค้าในที่หรือทางสาธารณะ ไม่ว่าจะเป็นการจำหน่ายโดยลักษณะวิธีการจัดวางสินค้าในที่หนึ่งที่ได้เป็นปกติหรือเร่งขาย เว้นแต่จะได้รับใบอนุญาตจากเจ้าพนักงานท้องถิ่น และกำหนดคำนิยาม “ที่หรือทางสาธารณะ” หมายความว่า สถานที่หรือทางซึ่งมิใช่เป็นของเอกชนและประชาชนสามารถใช้ประโยชน์หรือสัญจรได้ ราชการส่วนท้องถิ่น มีบทบาทอำนาจหน้าที่ควบคุมกำกับดูแลการจำหน่ายสินค้าในที่หรือทางสาธารณะ ดังนี้

(1) ออกข้อบัญญัติท้องถิ่น เพื่อควบคุมดูแลการจำหน่ายสินค้าในที่หรือทางสาธารณะ โดยอาศัยอำนาจตามมาตรา 43 ประกอบกับมาตรา 54 มาตรา 55 มาตรา 58 มาตรา 63 และมาตรา 65 แห่งพระราชบัญญัติการสาธารณสุข พ.ศ. 2535 และที่แก้ไขเพิ่มเติม ทั้งนี้ หากราชการส่วนท้องถิ่นเห็นว่ามีความจำเป็นที่ต้องควบคุมการจำหน่ายกัญชา กัญชง ในที่หรือทางสาธารณะ สามารถอาศัยอำนาจตามมาตรา 42 เจ้าพนักงานท้องถิ่นโดยความเห็นชอบของเจ้าพนักงานจราจร ออกประกาศกำหนดบริเวณที่หรือทางสาธารณะหรือส่วนหนึ่งส่วนใดของพื้นที่ดังกล่าวเป็นเขตห้ามจำหน่ายหรือซื้อสินค้าโดยเด็ดขาด กำหนดบริเวณที่หรือทางสาธารณะหรือส่วนหนึ่งส่วนใดของพื้นที่ดังกล่าวเป็นเขตห้ามจำหน่ายสินค้าบางชนิดหรือบางประเภท ก็ได้

(2) ออกใบอนุญาตให้ผู้จำหน่ายสินค้าในที่หรือทางสาธารณะ รวมทั้งมีอำนาจกำหนดเงื่อนไขท้ายใบอนุญาต

(3) เจ้าพนักงานท้องถิ่น เจ้าพนักงานสาธารณสุข และผู้ซึ่งได้รับแต่งตั้งจากเจ้าพนักงานท้องถิ่น มีอำนาจหน้าที่ตามมาตรา 44 ตรวจจับและนำไปผู้ประกอบการหรือผู้ได้รับใบอนุญาตปฏิบัติให้ถูกต้องตามหลักเกณฑ์ที่กำหนดในข้อบัญญัติท้องถิ่น ตัวอย่างเช่น

1. เจ้าพนักงานตรวจตราแนะนำให้ผู้จำหน่ายสินค้าในที่หรือทางสาธารณะ ดำเนินกิจการให้ถูกสุขลักษณะ โดยเฉพาะรถจำหน่ายอาหาร และรถ Food Truck จำหน่ายอาหาร ซึ่งเป็นอีกทางเลือกที่ประชาชนสามารถเลือกซื้ออาหารสำหรับบริโภคได้อย่างสะดวกและเข้าถึงอาหารที่มีส่วนผสมของกัญชา กัญชง ได้ง่ายและมีผู้ใช้บริการจำนวนมาก อย่างไรก็ตามการประกอบกิจการรถจำหน่ายอาหารหรือรถจำหน่ายอาหาร และรถ Food Truck จำหน่ายอาหาร ที่มีลักษณะการจัดให้มีอาหารแห้ง อาหารสด หรืออาหารปรุงสำเร็จพร้อมบริโภคไว้บนยานพาหนะและเร่งจำหน่ายหรือจำหน่ายให้ผู้บริโภคในบริเวณที่หรือทางสาธารณะ จำหน่ายเป็น “การจำหน่ายสินค้าในที่หรือทางสาธารณะ” ตามหมวด 9 แห่งพระราชบัญญัติการสาธารณสุข พ.ศ. 2535 และที่แก้ไขเพิ่มเติม ซึ่งหากเจ้าพนักงานพบว่ามีการดำเนินกิจการไม่ถูกสุขลักษณะ อาจมีความเสี่ยงผลกระทบต่อสุขภาพ เช่น การเก็บรักษาอาหารสด ไม่ถูกสุขลักษณะอาจเกิดการเน่าเสีย การดูแลทำความสะอาดภาชนะอุปกรณ์ไม่ถูกสุขลักษณะอาจปนเปื้อนเชื้อโรค อาหารที่ทำ ปรุง ประกอบเพื่อจำหน่ายที่มีส่วนผสมของกัญชา กัญชง ไม่มีข้อความเตือนผู้บริโภคอาจเป็นอันตรายสำหรับผู้มีอาการแพ้ เป็นต้น ให้เจ้าพนักงานออกคำแนะนำให้เจ้าของหรือผู้จำหน่ายสินค้าในที่หรือทางสาธารณะ ปรับปรุงแก้ไขหรือปฏิบัติตามให้ถูกสุขลักษณะเป็นไปตามข้อบัญญัติท้องถิ่น และประกาศของเจ้าพนักงานท้องถิ่นนั้น

2. ตรวจสอบติดตามการปฏิบัติตามคำแนะนำ หากพบว่าเจ้าของหรือผู้จำหน่ายสินค้าในที่หรือทางสาธารณะ ไม่ปฏิบัติตามคำแนะนำให้เก็บรวบรวมพยานหลักฐานข้อเท็จจริงเพื่อประกอบการพิจารณาว่าเข้าข่ายเป็นการฝ่าฝืนหรือไม่ปฏิบัติตามข้อบัญญัติท้องถิ่นเรื่องการควบคุมกำกับดูแลการจำหน่ายสินค้าในที่หรือทางสาธารณะ หรือเข้าข่ายเป็นการไม่ปฏิบัติตามประกาศของเจ้าพนักงานท้องถิ่น

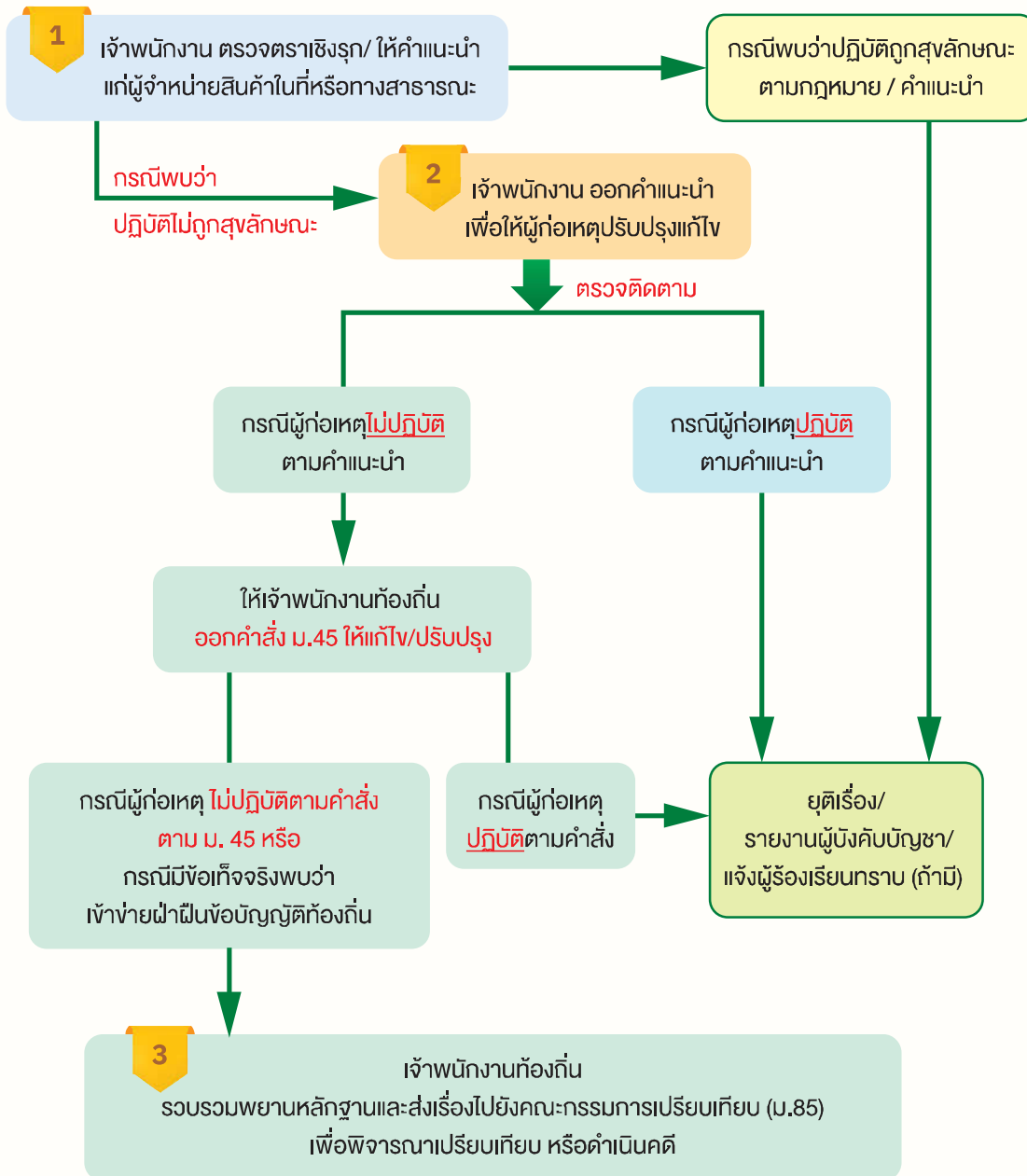
3. หากตรวจสอบพยานหลักฐานตามข้อเท็จจริงแล้วพบว่าเข้าข่ายเป็นการฝ่าฝืนหรือไม่ปฏิบัติตามข้อบัญญัติท้องถิ่น หรือเข้าข่ายเป็นการไม่ปฏิบัติตามประกาศของเจ้าพนักงานท้องถิ่น ให้เจ้าพนักงานท้องถิ่นรวบรวมพยานหลักฐานส่งเรื่องเปรียบเทียบปรับและดำเนินคดีตามกระบวนการขั้นตอนต่อไปซึ่งบทกำหนดโทษผู้ใดฝ่าฝืนหรือไม่ปฏิบัติตามประกาศของเจ้าพนักงานท้องถิ่นตามมาตรา 42 หรือฝ่าฝืนข้อบัญญัติท้องถิ่นที่ออกตามความในมาตรา 43 แห่ง พ.ร.บ. การสาธารณสุข พ.ศ. 2535 และที่แก้ไขเพิ่มเติม มีโทษตามมาตรา 78 ต้องระวางโทษปรับไม่เกิน 5,000 บาท

ทั้งนี้ กรณีรถ Food Truck ที่มีการทำ ปรุง ประกอบอาหารหรือเครื่องดื่มที่มีส่วนผสมของกัญชา กัญชง เพื่อจำหน่าย ให้พิจารณาสถานที่ที่รถ Food Truck จอดขายด้วย ดังนี้

(1) หากรถ Food Truck ไปจอดขายเป็นประจำในสถานที่เอกชน จะเข้าข่ายเป็นสถานที่จำหน่ายอาหาร ซึ่งมีพื้นที่ไม่เกิน 200 ตารางเมตร ต้องแจ้งเพื่อขอรับหนังสือรับรองการแจ้งจัดตั้งสถานที่จำหน่ายอาหารต่อเจ้าพนักงานท้องถิ่น

(2) หากรถ Food Truck ไปจอดขายในที่หรือทางสาธารณะ จะต้องขอรับใบอนุญาตจำหน่ายสินค้าในที่หรือทางสาธารณะ โดยยื่นต่อเจ้าพนักงานท้องถิ่น และต้องจอดในบริเวณพื้นที่ที่มีประกาศของเจ้าพนักงานท้องถิ่นกำหนดให้เป็นพื้นที่ขายสินค้าได้

**แผนผังแสดงกระบวนการบังคับใช้กฎหมายว่าด้วยการสาธารณสุข  
ในการควบคุมกำกับดูแลการจำหน่ายกัญชา กัญชง ในที่หรือทางสาธารณะ**



รายละเอียดกระบวนการปฏิบัติการ Standard of Procedure (SOP) ในการตรวจตรา ควบคุมดูแลการจำหน่ายกัญชา กัญชง ในที่หรือทางสาธารณะ: ดังแสดงในภาคผนวก แบบท้าย





## 2.2.6 การควบคุมกำกับการใช้กัญชา กัญชง ในกิจกรรม สันทนาการ หรือการจัดการเหตุรำคาญจากกลิ่นหรือ ควนกัญชา กัญชง หรือพืชอื่นใด

ประชาชน ใช้ประโยชน์จากกัญชา กัญชง ในกิจกรรมสันทนาการต่าง ๆ โดยต้องไม่ก่อเหตุเดือดร้อนรำคาญแก่ผู้อื่นหรือผู้พักอาศัยในบริเวณใกล้เคียงโดยรัฐมนตรีว่าการกระทรวงสาธารณสุข อาศัยอำนาจตามกฎหมายว่าด้วยการสาธารณสุข มาตรา 25 (5) ออกประกาศกระทรวงสาธารณสุข เรื่อง กำหนดให้การกระทำให้เกิดกลิ่น หรือควนกัญชา กัญชง หรือพืชอื่นใด เป็นเหตุรำคาญ พ.ศ. 2565 มีผลใช้บังคับ 15 มิถุนายน 2565 หากประชาชนได้รับผลกระทบต่อสุขภาพหรือได้รับความเดือดร้อนรำคาญจากกลิ่นหรือควนกัญชา กัญชง หรือพืชอื่นใด สามารถแจ้งเรื่องร้องเรียนเหตุรำคาญไปยังเจ้าพนักงานท้องถิ่นในพื้นที่ได้โดยตรง ที่เทศบาล/ อบต./ กทม. / เมืองพัทยา ทั้งนี้ แม้ว่าจะยังไม่มีประชาชนผู้เดือดร้อนหรือยังไม่มีผู้แจ้งเรื่องร้องเรียน แต่เจ้าพนักงานตามกฎหมายว่าด้วยการสาธารณสุข มีอำนาจหน้าที่ดำเนินการได้ดังนี้

1. ตรวจสอบฝ่าละอองธุลีเพื่อให้คำแนะนำหรือควบคุมการใช้กัญชา กัญชง หรือพืชอื่นใด โดยไม่ก่อเหตุรำคาญจากกลิ่นหรือควนรบกวนประชาชนที่อาศัยอยู่ในบริเวณใกล้เคียง

2. ตรวจสอบข้อเท็จจริง เมื่อตรวจพบเหตุหรือได้รับแจ้งเรื่องร้องเรียนเหตุรำคาญจากกลิ่นหรือควนจากการสูบกัญชา กัญชง หรือพืชอื่นใด ให้เจ้าพนักงานตรวจสอบข้อเท็จจริงและข้อกฎหมาย

3. ออกคำแนะนำ โดยหากเจ้าพนักงานตรวจสอบข้อเท็จจริงแล้วพบว่า

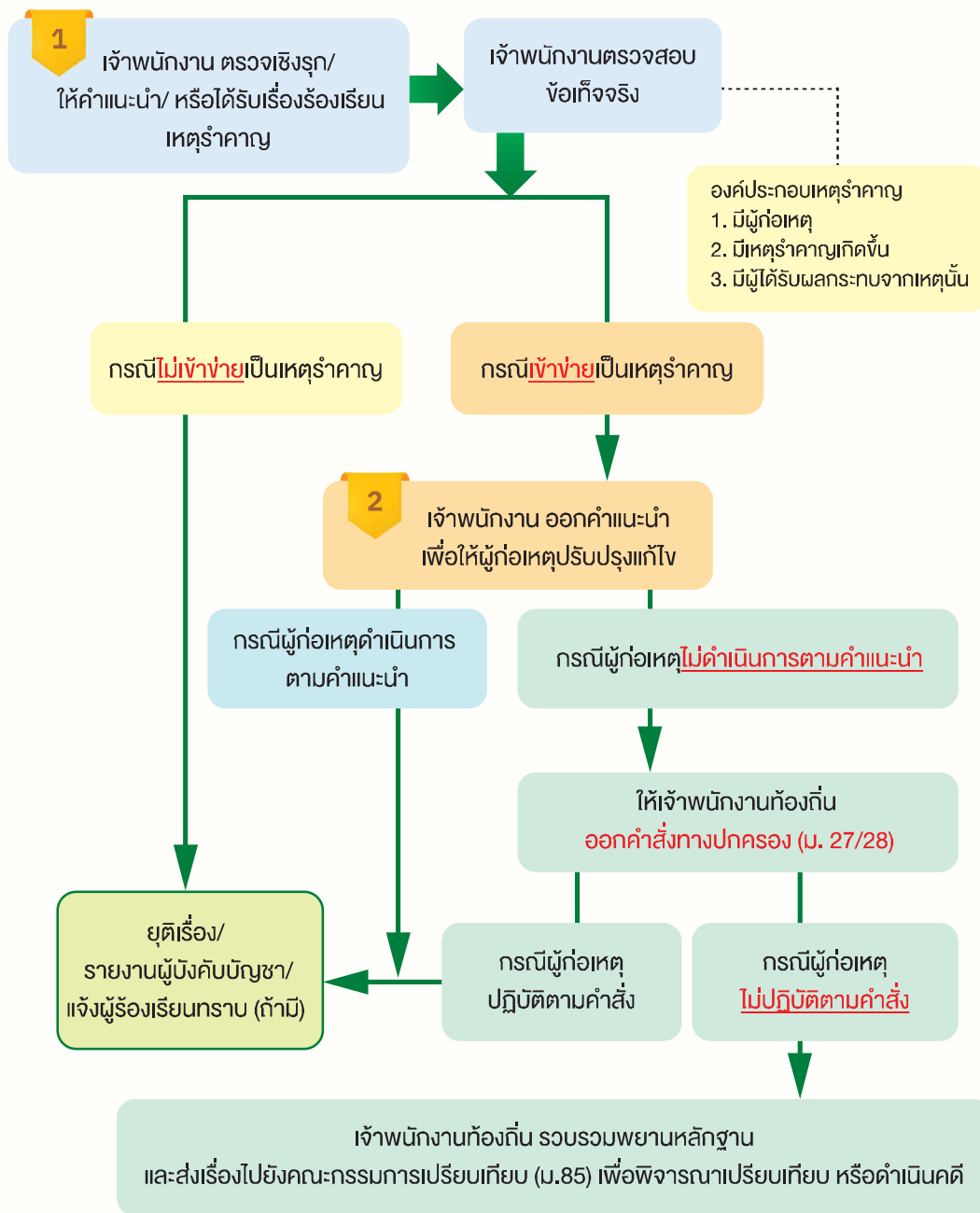
(1) กรณีเรื่องร้องเรียนไม่เป็นเหตุรำคาญ ให้เจ้าพนักงานท้องถิ่นแจ้งผู้ร้องเรียนทราบและยุติเรื่อง

(2) กรณีเรื่องร้องเรียนนั้นเข้าข่ายเป็นเหตุรำคาญ ให้เจ้าพนักงานพิจารณาออกคำแนะนำเพื่อให้ผู้ก่อเหตุปรับปรุงแก้ไขปัญหาเหตุรำคาญ โดยให้ระบุสาเหตุและข้อเท็จจริงที่ตรวจพบ รวมทั้งระบุขอบเขตพื้นที่ต้องแก้ไข มาตรการหรือวิธีการที่ใช้ในการแก้ไขหรือปรับปรุงให้เหตุรำคาญนั้นระงับไปภายในระยะเวลาที่กำหนด

4. ออกคำสั่งทางปกครอง โดยให้เจ้าพนักงานติดตามตรวจสอบการดำเนินการตามคำแนะนำของเจ้าพนักงาน หากผู้ถูกร้องเรียนไม่ดำเนินการตามคำแนะนำ ให้เจ้าพนักงานท้องถิ่นออกคำสั่งทางปกครอง โดยอาศัยอำนาจตามความในมาตรา 27 (กรณีที่มีเหตุรำคาญเกิดขึ้นในที่หรือทางสาธารณะ) หรือมาตรา 28 (กรณีเหตุรำคาญเกิดขึ้นในสถานที่เอกชน) แห่งพระราชบัญญัติการสาธารณสุข พ.ศ. 2535 และที่แก้ไขเพิ่มเติม แล้วแต่กรณี เพื่อให้ผู้ก่อเหตุดำเนินการปรับปรุงแก้ไข หรือระงับเหตุรำคาญ

5. การเปรียบเทียบปรับและดำเนินคดี กรณีผู้ถูกร้องเรียนไม่ปฏิบัติตามคำสั่งทางปกครอง ให้เจ้าพนักงานท้องถิ่นรวบรวมพยานหลักฐานการกระทำความผิดและส่งเรื่องให้ผู้มีอำนาจเปรียบเทียบตามกฎหมายว่าด้วยการสาธารณสุข ทั้งนี้ กรณีผู้ถูกร้องเรียนปฏิบัติตามคำสั่งทางปกครอง ให้เจ้าพนักงานแจ้งผลการดำเนินการให้ผู้บังคับบัญชาทราบและแจ้งผู้ร้องเรียนทราบ(กรณีมีผู้ร้องเรียน)

แผนผังแสดงกระบวนการบังคับใช้กฎหมายว่าด้วยการสาธารณสุข  
ในการควบคุมเหตุรำคาญจากควั่น กลิ่น ของกัญชงกัญชา หรือพืชอื่นใด

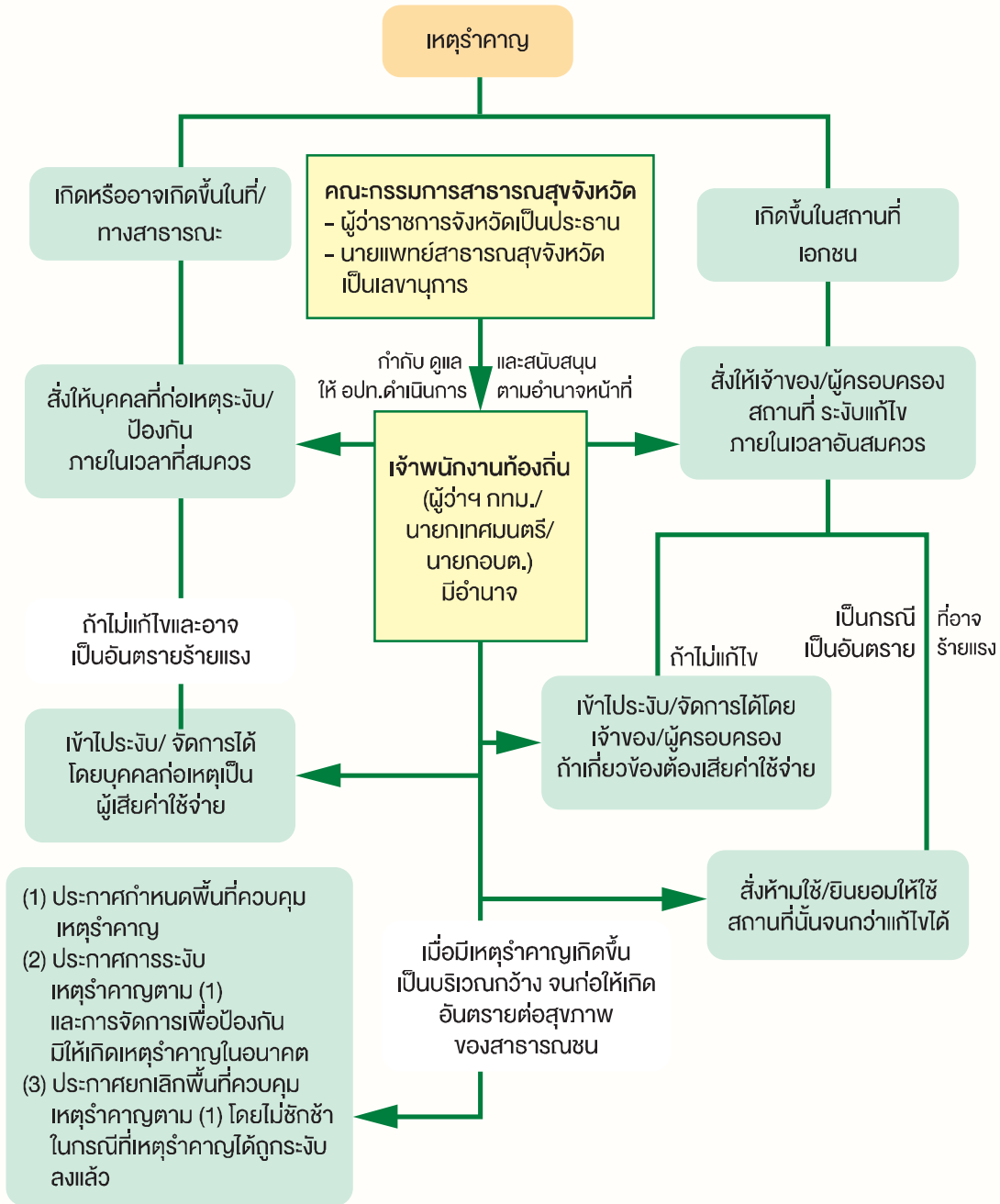


## การประกาศกำหนดพื้นที่ควบคุมเหตุรำคาญ จากกลิ่นและควันกัญชา

กรณีที่มีการมั่วสุมเสพกัญชา กัญชง และมีแหล่งกำเนิดเหตุรำคาญหลายแหล่งหรือมีเหตุรำคาญเกิดขึ้นตามมาตรา 27 หรือ 28 ครอบคลุมพื้นที่เป็นบริเวณกว้างจนก่อให้เกิดอันตรายต่อสุขภาพสาธารณสุขหรือส่งผลกระทบต่อสุขภาพหรือสภาวะความเป็นอยู่ของประชาชนจำนวนมาก เจ้าพนักงานท้องถิ่น มีอำนาจประกาศกำหนดให้บริเวณดังกล่าวเป็นพื้นที่ควบคุมเหตุรำคาญ โดยอาศัยอำนาจตามมาตรา 28/1 วรรคสอง แห่งพระราชบัญญัติการสาธารณสุข พ.ศ. 2535 ซึ่งแก้ไขเพิ่มเติมโดยพระราชบัญญัติการสาธารณสุข (ฉบับที่ 3) พ.ศ. 2560 ประกอบข้อ 4 แห่งประกาศกระทรวงสาธารณสุข เรื่อง หลักเกณฑ์ วิธีการ และเงื่อนไขการประกาศพื้นที่ควบคุมเหตุรำคาญ พ.ศ. 2561

บทกำหนดโทษผู้ใดฝ่าฝืนกฎหมายกรณีเหตุรำคาญมีโทษตามพระราชบัญญัติการสาธารณสุข พ.ศ. 2535 และที่แก้ไขเพิ่มเติม ดังนี้ (1) กรณีไม่ปฏิบัติตามคำสั่งของเจ้าพนักงานท้องถิ่นตามมาตรา 27 หรือมาตรา 28 มีโทษตามมาตรา 74 ต้องระวางโทษจำคุกไม่เกิน 3 เดือน หรือปรับไม่เกิน 25,000 บาท หรือทั้งจำทั้งปรับ (2) ผู้ใดฝ่าฝืนหรือไม่ปฏิบัติตามประกาศของเจ้าพนักงานที่ออกตามมาตรา 28/1 โดยไม่มีเหตุหรือข้อเท็จจริงอันสมควร มีโทษตามมาตรา 74 ต้องระวางโทษจำคุกไม่เกิน 3 เดือน หรือปรับไม่เกิน 25,000 บาท หรือทั้งจำทั้งปรับ

## แผนผังแสดงการควบคุมของเจ้าพนักงานท้องถิ่น ในเรื่องการประกาศพื้นที่ควบคุมเหตุรำคาญ



รายละเอียดแนวทางการตรวจสอบเหตุรำคาญจากกลิ่นหรือควันพิษจาก กัญชา กัญชง หรือพืชอื่นใด แบบฟอร์มตัวอย่างการออกคำแนะนำ ออกคำสั่งทางปกครอง ตัวอย่างการประกาศพื้นที่ควบคุมเหตุรำคาญจากกลิ่นและควันพิษจาก กัญชา กัญชง ดังแสดงในภาคผนวกแนบท้าย







## ส่วนที่ 3



# แนวทางการกำกับติดตาม ผลการดำเนินงาน

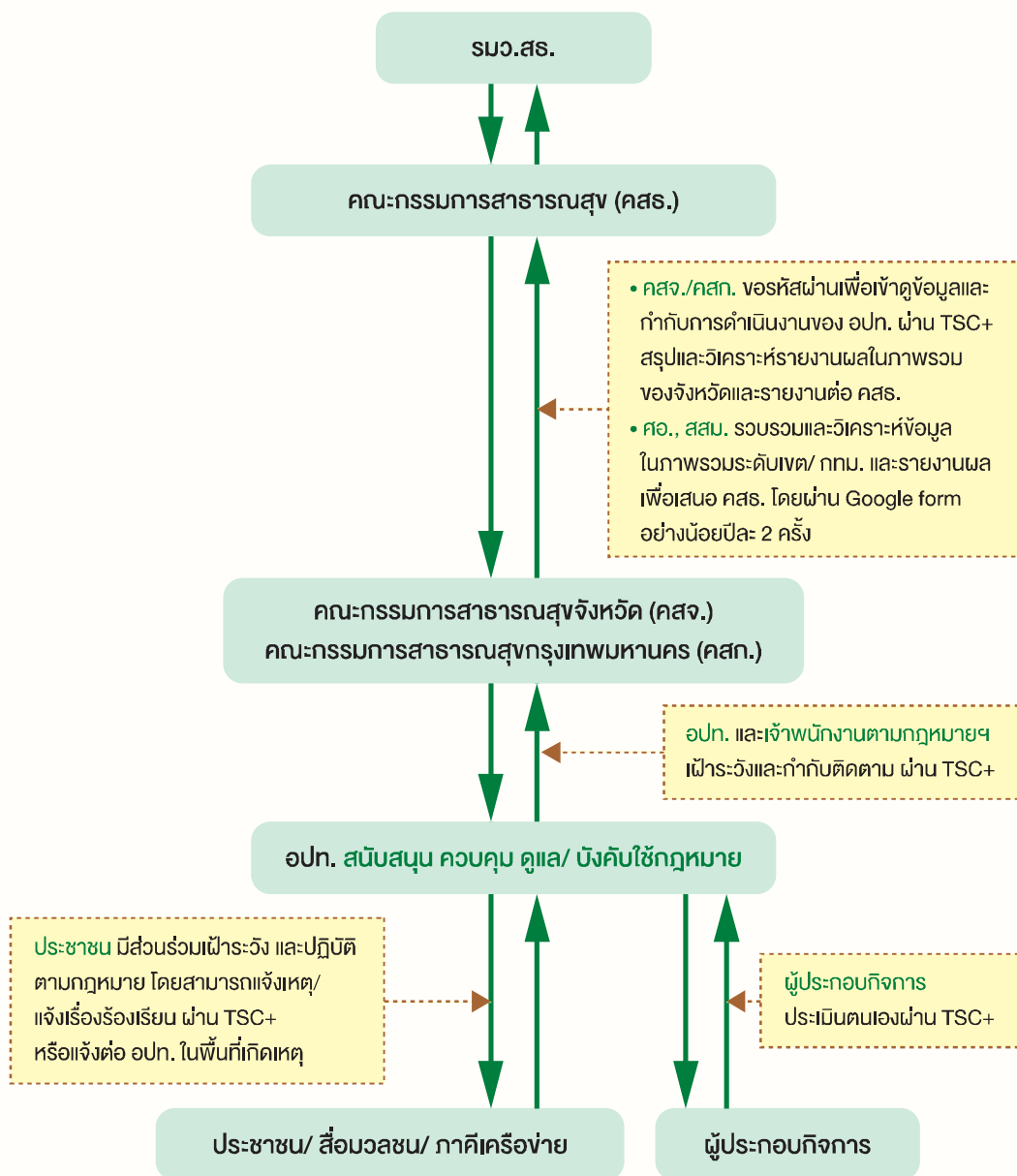


คณะกรรมการสาธารณสุขกำกับติดตามการดำเนินงานบังคับใช้กฎหมายผ่านกลไกคณะกรรมการสาธารณสุขจังหวัด (ผู้ว่าราชการจังหวัด เป็นประธาน/ นายแพทย์สาธารณสุขจังหวัด เลขาธิการ) และคณะกรรมการสาธารณสุขกรุงเทพมหานคร (ปลัดกรุงเทพมหานคร เป็นประธาน/ ผู้อำนวยการสำนักอนามัย กรุงเทพมหานคร เลขาธิการ) โดยคณะกรรมการสาธารณสุขจังหวัด และคณะกรรมการสาธารณสุขกรุงเทพมหานคร มีอำนาจหน้าที่ให้คำปรึกษา สนับสนุนราชการส่วนท้องถิ่นและเจ้าพนักงานท้องถิ่น สอดส่อง กำกับดูแลการปฏิบัติหน้าที่ของส่วนราชการที่มีอำนาจหน้าที่ในการปฏิบัติตามกฎหมายว่าด้วยการสาธารณสุข ส่งเสริมและสนับสนุนการรณรงค์และสร้างความรู้ความเข้าใจเกี่ยวกับการใช้กัญชา กัญชง หรือพืชอื่นใด อย่างเหมาะสมและปลอดภัยต่อสุขภาพ เพื่อเป็นการคุ้มครองสุขภาพของประชาชนและอนามัยสิ่งแวดล้อม

### การกำกับดูแลการปฏิบัติงานตามบทบาทอำนาจหน้าที่

1. เจ้าพนักงานท้องถิ่น เจ้าพนักงานสาธารณสุข และผู้ซึ่งได้รับแต่งตั้งจากเจ้าพนักงานท้องถิ่น ฝ้าระวังและติดตามผลการปฏิบัติงานตามอำนาจหน้าที่ผ่าน Platform Thai Stop COVID Plus (TSC+)
2. คณะกรรมการสาธารณสุขจังหวัด และคณะกรรมการสาธารณสุขกรุงเทพมหานคร เข้าดูข้อมูล และกำกับการดำเนินงานของเจ้าพนักงานตามกฎหมายว่าด้วยการสาธารณสุข ใน Platform Thai Stop COVID Plus (TSC+) สรุปลและวิเคราะห์ผลการดำเนินงานในภาพรวมของจังหวัดและจัดทำข้อเสนอต่อคณะกรรมการสาธารณสุข ผ่านแบบรายงาน Google form อย่างน้อย 2 ครั้งต่อปี และสำเนาแจ้งไปยังศูนย์อนามัย ที่ 1-12 และสถาบันพัฒนาสุขภาพระดับเมือง ในพื้นที่รับผิดชอบ
3. ศูนย์อนามัย ที่ 1-12 และสถาบันพัฒนาสุขภาพระดับเมือง รวบรวมและวิเคราะห์ข้อมูลในภาพรวมระดับเขต และจัดทำข้อเสนอในภาพเขตเพื่อเสนอต่อคณะกรรมการสาธารณสุข โดยผ่านแบบรายงาน Google form

## แผนผังกระบวนการกำกับติดตามการบังคับใช้กฎหมายว่าด้วยการสาธารณสุข



**หมายเหตุ :** กรมอนามัยอยู่ระหว่างการพัฒนาแพลตฟอร์มการบังคับใช้กฎหมายว่าด้วยการสาธารณสุข  
เชื่อมต่อกับ Platform Thai Stop COVID Plus (TSC+)



## ภาคผนวก

ข้อมูล	QR-Code
<p> กระบวนการปฏิบัติการ Standard of Procedure (SOP) ในการตรวจตรา ควบคุม ดูแล การประกอบกิจการตามกฎหมายว่าด้วยการสาธารณสุข</p> <ul style="list-style-type: none"> <li>• กระบวนการปฏิบัติการ Standard of Procedure (SOP) การควบคุมกำกับการใช้กัญชา กัญชง ในการประกอบกิจการที่เป็นอันตรายต่อสุขภาพ</li> <li>• กระบวนการปฏิบัติการ Standard of Procedure (SOP) การควบคุมกำกับการใช้กัญชา กัญชง ในตลาด</li> <li>• กระบวนการปฏิบัติการ Standard of Procedure (SOP) การควบคุมกำกับการใช้กัญชา กัญชง ในสถานที่จำหน่ายอาหาร</li> <li>• กระบวนการปฏิบัติการ Standard of Procedure (SOP) การควบคุมกำกับการใช้กัญชา กัญชง ในสถานที่สะสมอาหาร</li> <li>• กระบวนการปฏิบัติการ Standard of Procedure (SOP) การควบคุมกำกับการใช้กัญชา กัญชง ในการจำหน่ายสินค้าในที่หรือทางสาธารณะ</li> </ul> <p> แผนผังกระบวนการงาน (Flowchart) ในการตรวจตรา ควบคุมดูแล การประกอบกิจการตามกฎหมายว่าด้วยการสาธารณสุข</p> <p> แผนผังขั้นตอนการให้คำปรึกษากฎหมายว่าด้วยการสาธารณสุข</p>	
<p> แบบฟอร์มสำหรับคณะกรรมการสาธารณสุขจังหวัดและคณะกรรมการสาธารณสุขกรุงเทพมหานคร เพื่อสรุปและจัดทำข้อเสนอต่อคณะกรรมการสาธารณสุข ผ่าน Google form เว็บไซต์ <a href="https://forms.gle/S5LUoPxmsnqWYsB49">https://forms.gle/S5LUoPxmsnqWYsB49</a></p>	

ข้อมูล	QR-Code
<ul style="list-style-type: none"> <li> แนวทางการตรวจสอบเหตุรำคาญกลิ่นหรือควันกัญชา สำหรับเจ้าพนักงานตามกฎหมายว่าด้วยการสาธารณสุข</li> <li> แผนภูมิแสดงการควบคุมของเจ้าพนักงานท้องถิ่นในเรื่องเหตุรำคาญ</li> <li> ตัวอย่างการประกาศพื้นที่ควบคุมเหตุรำคาญ เรื่อง กำหนดพื้นที่ควบคุมเหตุรำคาญจากกลิ่นและควันกัญชา พ.ศ. ....</li> <li> ตัวอย่างแบบตรวจแนะนำ</li> <li> ตัวอย่างคำสั่งทางปกครอง</li> <li> แผนภูมิแสดงขั้นตอนการประกาศพื้นที่ควบคุมเหตุรำคาญ</li> </ul>	
<ul style="list-style-type: none"> <li> ขั้นตอนกระบวนการควบคุมกำกับกัญชาตามกฎหมายว่าด้วยการสาธารณสุขผ่าน Platform Thai Stop COVID Plus (TSC+) <a href="https://stopcovid.anamai.moph.go.th/webapp/main.php">https://stopcovid.anamai.moph.go.th/webapp/main.php</a></li> <li> แผนผังระบบการเฝ้าระวังและจัดการเรื่องร้องเรียน ผ่าน Platform Thai Stop COVID Plus (TSC+)</li> </ul>	 
<ul style="list-style-type: none"> <li> รายการกฎหมายและองค์ความรู้ที่เกี่ยวข้องกับกัญชา กัญชง</li> </ul>	
<ul style="list-style-type: none"> <li> คำถามที่พบบ่อย</li> </ul>	



# บรรณานุกรม

1. กรมการแพทย์, (2564), คำแนะนำการใช้กัญชาทางการแพทย์ Guidance on Cannabis for medical Use , ที่มา: <https://mnfda.fda.moph.go.th/narcotic/wp-content/uploads/2021/04/Guidance-Updated-v-update-V.4260464.pdf> , หน้า 8-9,17 วันที่สืบค้น กันยายน 2565
2. ธนพล นิ่มสมบูรณ์ ,(ม.ป.ป) , พืชวิทยาของกัญชา, วารสารเภสัชกรรมโรงพยาบาล: ปีที่ 30 ฉบับที่ 2 (2022): พฤษภาคม-สิงหาคม 2563 ที่มา: <https://he02.tcithaijo.org/index.php/TJHP/article/view/248552/169040> , หน้า 125-136 ,วันที่สืบค้น กันยายน 2565
3. ยาใจ อภิบุณโยภาส, วิจัย วนานุกูล. จุลสารพืชวิทยา; กาวะพืชจากกัญชา. ปีที่ 17 ฉบับที่ 2 เดือน เมษายน-มิถุนายน 2552.
4. American Nonsmokers' Rights Foundation. (Retrieved November 1, 2022). From : <https://no-smoke.org/secondhand-marijuana-smoke-fact-sheet/>
5. Centers for Disease Control and Prevention, CDC. (Retrieved November 1, 2022). From : <https://www.cdc.gov/marijuana/health-effects/second-hand-smoke.html>
6. National Institute on Drug Abuse (NIDA). (Retrieved November 1, 2022). From : <https://nida.nih.gov/publications/research-reports/marijuana/what-are-marijuanas-effects-lung-health>



# รายชื่อผู้จัดทำ

## ที่ปรึกษา

นายแพทย์สุวรรณชัย วัฒนายิ่งเจริญชัย	อธิบดีกรมอนามัย
นายแพทย์อรรถพล แก้วสัมฤทธิ์	รองอธิบดีกรมอนามัย
นางณิรนุช อากาจรีส	ผู้อำนวยการกองกฎหมาย
นางนภพรรณ นันทพงษ์	ผู้อำนวยการสำนักอนามัยสิ่งแวดล้อม
นายสมศักดิ์ ศิริวนาரசังสรรค์	ผู้อำนวยการสำนักสุขาภิบาลอาหารและน้ำ

## คณะผู้จัดทำ

นางสาวสกุณา คุณนโรตม์	นักวิชาการสาธารณสุขชำนาญการ
นายวัฒนพล ธรรมสอน	นักวิชาการสาธารณสุขปฏิบัติการ
นายธนวรรณ พิขุนทด	นักวิชาการสาธารณสุขปฏิบัติการ
นางสาววิลาวัลย์ บ้าชานา	นักวิชาการสาธารณสุขปฏิบัติการ
นางสาวอภิญญา ประภาวชิชา	นักวิชาการสาธารณสุข
นางนียดา วิไลกิจวัฒน์	นิติกร

## วงรอบคุณผู้สนับสนุนข้อมูลฝ่ายวิชาการ

### สำนักอนามัยสิ่งแวดล้อม

นางอุทัยวรรณ บุตรแพ	นักวิชาการสาธารณสุขชำนาญการพิเศษ
นางสาววราภรณ์ บุญภักดี	นักวิชาการสาธารณสุขปฏิบัติการ
นายดวงสิทธิ์ วัฒนุกตายน	นักวิชาการสาธารณสุขปฏิบัติการ

### สำนักสุขาภิบาลอาหารและน้ำ

นายนายชัยเลิศ กิ่งแก้วเจริญชัย	นักวิชาการสาธารณสุขชำนาญการพิเศษ
นายเอกชัย ชัยเดช	นักวิชาการสาธารณสุขชำนาญการ
นางศิริพร แก้วเจริญ	นักวิชาการสาธารณสุขชำนาญการ
นางสาวอารยา วงศ์ป้อม	นักวิชาการสาธารณสุขปฏิบัติการ

### สำนักโภชนาการ

นางภัทริธา ยิ่งเลิศรัตนกุล	นักวิทยาศาสตร์การแพทย์ชำนาญการพิเศษ
----------------------------	-------------------------------------

## จัดทำโดย :

กองกฎหมาย กรมอนามัย กระทรวงสาธารณสุข  
ถนนติวานนท์ อำเภอเมืองนนทบุรี จังหวัดนนทบุรี 11000  
โทร 0 2590 4219  
โทรสาร 0 2591 8180  
<http://laws.anamai.moph.go.th>





ดาวนิโหลดเอกสาร/คู่มือ